

PMV propõe limitação de gabarito em 4 b

em 4 bairros.

Um projeto de lei da Prefeitura de Vitória propõe o limite de dois andares das construções a serem erguidas em quatro regiões situadas no lado Norte da cidade. A matéria, aprovada pelo Conselho Municipal do Plano Diretor Urbano, será encaminhada na próxima semana à Câmara de vereadores. Com esta medida, a PMV quer proteger a paisagem da ilha, uma vez que as regras vigentes no atual PDU permitem, por meio da agregação de terrenos, o aumento da altura dos prédios nesses locais. As construções que já estão em obras não precisam cumprir esta nova norma.

As áreas que terão as regras do gabarito alteradas são parte da Enseada do Suá, na região de casas, entre a Terceira Ponte e a Praça do Papa; parte de Santa Helena, que faz divisa com a Avenida Nossa Senhora dos Navegantes, além dos dois lados do Canal de Camburi, respectivamente em Jardim da Penha e Praia do Canto.

O secretário municipal do Planejamento, Luiz Paulo Vellozo Lucas, explicou ontem que a decisão da PMV é preventiva. "É indesejável a verticalização nessas áreas, por causa da questão paisagística e da necessidade de não alterar o padrão das construções, preferencialmente residências unifamiliares".

Um projeto que prevê a construção de um prédio de 15 andares numa quadra, antes do Shop-



A Enseada do Suá é um dos locais onde a Prefeitura quer que as construções tenham limite de dois andares

ping Vitória, próximo à Terceira Ponte, alertou a PMV para o problema. Luiz Paulo garantiu que este empreendimento, em fase de exame por parte da Secretaria Municipal de Obras, não será aprovado pela PMV. Pela mensagem, assinada ontem pelo prefeito Paulo Hartung, as Zonas Residenciais 1, áreas estritamente re-

sidenciais, terão índices mais baixo de edificação, 1.2.

O prefeito também assinará um decreto permitindo a instalação de serviços e comércios, como floriculturas, lojas de disco, clubes, boates, entre outros na área compreendida entre a Rua João da Cruz e o Canal de Camburi, conhecida como Triângulo

das Bermudas. Antes estas atividades só eram liberadas em trechos das Ruas Aleixo Neto, Rio Branco e Joaquim Lírio.

No próximo ano, a PMV vai reestruturar o trânsito na Praia do Canto, construir calçadas mais largas para humanizá-lo, evitando que o local torne-se um bairro de passagem.

Encontro do V debate futuro d

Mesmo com o avanço da tecnologia, a tendência é no futuro as estações de rádio atenderem a um público cada vez mais específico. A afirmação é do americano Richard H. Harris (conhecido como Dick Harris), que encerra hoje no Hotel Senac, na Ilha do Boi, uma palestra para representantes de emissoras filiadas ao Voasat, uma rede de satélites da Voz da América. Dick Harris foi homenageado recentemente com o "Prêmio Nacional do Rádio", o mais importante da Associação Nacional dos Radialistas (NAB).

As contribuições de Harris à indústria americana do rádio cobrem várias décadas. Ele foi o primeiro a introduzir o formato de programação exclusiva de noticiário e se aposentou em 1991 como presidente da rádio Westinghouse. Hoje atua como empresário do ramo, possuindo duas estações, onde trabalham também seus familiares. Uma delas veicula música erudita.

Os Estados Unidos possuem 11 mil estações de rádios, sendo 5 mil AM e 6 mil FM. Os avanços da tecnologia, segundo Harris, ao contrário de prejudicar o rádio, vão dar melhor qualidade às transmissões, como o sistema digital. Quanto à programa-

Camburi terá mais um píer

A Praia de Camburi ganhará um terceiro píer para combater a erosão na orla. Esta é uma das quatro propostas apresentadas pelo Instituto Nacional de Pesquisas Hidroviárias (INPH), do Rio de Janeiro, à Prefeitura de Vitória, para resolver a situação provocada pela mudança da maré. O novo píer planejado será erguido 750 metros depois da Boate Zoom. Todo o projeto, que prevê também aterros e ampliação do píer onde está a estátua de Iemanjá, está orçado em R\$ 4.923.000,00. A previsão é de que as obras sejam iniciadas até o final do ano.

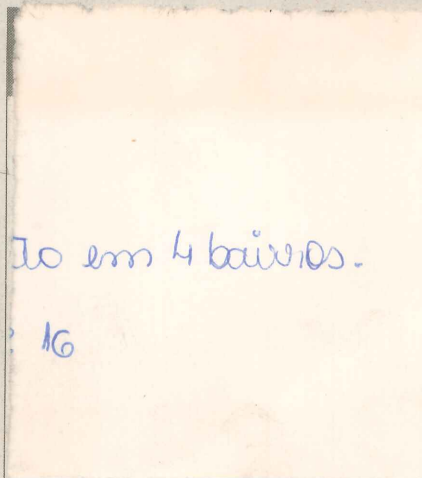
A secretária municipal de Obra, Marilza Barbosa, disse ontem que a PMV já iniciou negociações com a Companhia Vale do Rio Doce, visando contrair um empréstimo para bancar o empreendimento. Ao ser questionada sobre se os serviços conterão a erosão, Barbosa disse que a obra poderá ter necessidade de complementação, no futuro, mas

precisará ser permanentemente monitorada pelos técnicos.

Negociação

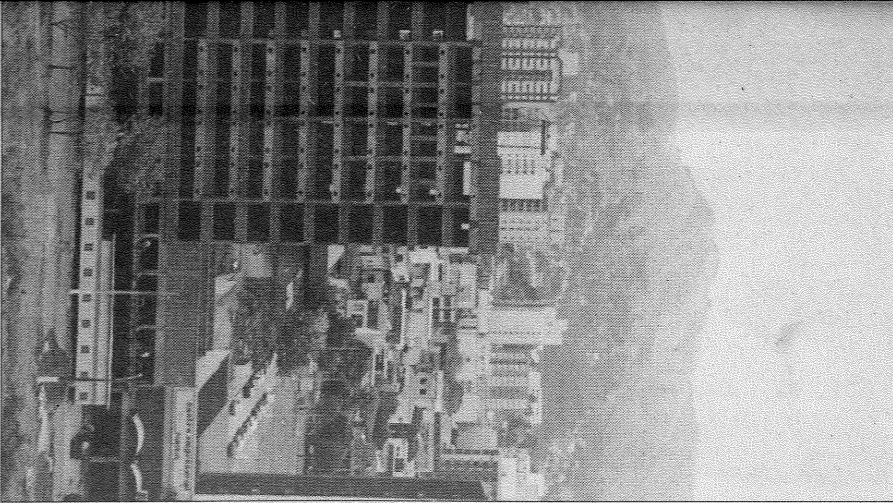
Pela proposta do INPH, dois trechos da praia receberão aterros. O maior, com 730 metros cúbicos de areia, será feito na região entre o píer onde está a estátua de Iemanjá e a Avenida Adalberto Simão Nader. Nos pontos mais estreitos da praia, há a expectativa de que ocorra uma ampliação da faixa de areia entre 50 a 70 metros, o que resultará num alargamento de 120 metros no período de maré baixa.

O outro aterro será feito entre os dois píeres, existentes hoje na Praia, com 240 mil metros cúbicos de areia. Também está prevista uma ampliação do píer, hoje situado em frente à Boate Zoom, que deverá ser acrescido em 70 metros de enrocamento, além dos 150 existentes hoje. O novo píer deverá ter 180 metros de extensão.



o de gabarito em 4 bairros

Foto de Chico Guedes



As construções tenham limite de dois andares

...s mais
...sinará
...instala-
...ios, co-
...e disco,
...tros na
...e a Rua
...e Cam-
...ângulo

Encontro do Voasat debate futuro de rádios

Mesmo com o avanço da tecnologia, a tendência é no futuro as estações de rádio atenderem a um público cada vez mais específico. A afirmação é do americano Richard H. Harris (conhecido como Dick Harris), que encerra hoje no Hotel Senac, na Ilha do Boi, uma palestra para representantes de emissoras filiadas ao Voasat, uma rede de satélites da Voz da América. Dick Harris foi homenageado recentemente com o "Prêmio Nacional do Rádio", o mais importante da Associação Nacional dos Radialistas (NAB).

As contribuições de Harris à indústria americana do rádio cobrem várias décadas. Ele foi o primeiro a introduzir o formato de programação exclusiva de noticiário e se aposentou em 1991 como presidente da rádio Westinghouse. Hoje atua como empresário do ramo, possuindo duas estações, onde trabalham também seus familiares. Uma delas veicula música erudita.

Os Estados Unidos possuem 11 mil estações de rádios, sendo 5 mil AM e 6 mil FM. Os avanços da tecnologia, segundo Harris, ao contrário de prejudicar o rádio, vão dar melhor qualidade às transmissões, como o sistema digital. Quanto à programa-

ção em si, Harris diz que ela deve procurar atender aos anseios da comunidade. Citou como exemplo uma programação voltada para a comunidade asiática em Los Angeles.

Harris disse ainda que as emissoras FM detêm 70% do mercado de ouvintes, ficando o restante, com as rádios AM. Setenta por cento da receita vêm de anúncios comerciais, sendo que ano passado foi atingido um total de US\$ 10 bilhões, o que representa 8% de toda a receita de propagação feita nos meios de comunicação.

O governo americano iniciou a transmissão radiofônica para o Brasil em 1942 através de ondas curtas. Hoje a rede Voasat, que ainda em expansão, é formada por 30 emissoras brasileiras que recebem, via satélite, notícias dos Estados Unidos e do mundo inteiro. A rádio GAZETA AM é a única no Espírito Santo filiada ao sistema, e transmite a programação nos noticiários das 12h e das 18 horas.

O encontro, que é o primeiro da rede Voasat, prossegue hoje com uma palestra às 9 horas sobre a rede Voasat e a utilização da programação nas emissoras filiadas, e às 12 horas sobre o futuro papel da rádio AM.