

Prefeitos criam associação para integrar turismo

Presente ao encontro, o diretor do ITCF garantiu que coibirá os abusos à ecologia

Vargem Alta — Conscientes da necessidade de atuar integradamente na área turística, representantes dos municípios de Anchieta, Alfredo Chaves, Domingos Martins, Guarapari, Itapemirim, Piúma, Vargem Alta, Venda Nova do Emigrante e Vitória, como convidado especial, decidiram criar a Associação dos Municípios que integram a Microrregião Sul/Montanha-Mar.

A entidade, que terá personalidade jurídica, elegerá sua diretoria em reunião a ser realizada no próximo dia 28, em Guarapari.

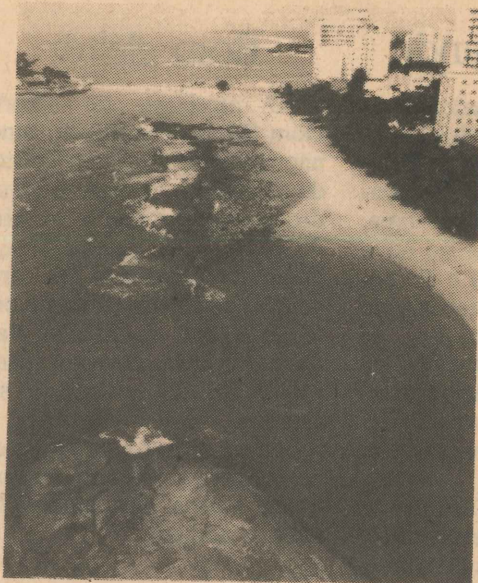
Este foi o segundo encontro que a Associação realizou objetivando a criação de uma microrregião turística integrando o mar e as montanhas do Estado. A primeira reunião ocorreu no início do mês de março no Pontal de Ibu, em Anchieta.

“Não temos mais tempo a perder. Nosso potencial é muito grande e é momento de demonstrar que essa região é uma das mais belas que existe no Brasil. Pode-se sair do litoral e em menos de uma hora estar nas montanhas desfrutando um dos melhores climas do mundo”, disse o presidente da Associação dos Hotéis e Similares de Guarapari, José Lino Cipriano, um dos organizadores do evento.

Setores

As ações integradas que os municípios pretendem formalizar referem-se a problemas de transportes, saneamento, educação, saúde e ecologia, tendo sido este último tema, principalmente no que se refere a desmatamentos, um dos assuntos que predominaram na reunião — que contou com a presença de 80 pessoas e foi realizada no Clube Montanhês.

“Não há como desenvolver essa região se não houver um compromisso efetivo do Governo em tomar medidas concretas no que se refere a abertura de estradas, o que consideramos prioritário para a integração da região. Por



Novas estradas tornarão os balneários...



...mais próximos das montanhas do Estado

exemplo, de Vargem Alta ao litoral podemos chegar em 40 minutos, com a abertura da estrada para Iconha, quando atualmente é necessário quase duas horas (150 quilômetros) pela BR-262 ou BR-101”, disse Chrisóstomo Altoé, prefeito desta cidade.

Os prefeitos de Alfredo Chaves, Herval Geiser, e de Anchieta, Moacyr Carone Assad, lembrando-se que são signatários da Carta de Ubu, disseram que a reivindicação da abertura da estrada ligando Domingos Martins a Alfredo Chaves e, em seguida, a ligação do trecho BR-101 a Jabaquara até a sede do município de Anchieta devem ser encaradas como prioridade da malha viária para integração da região.

“Reivindicamos isso no primeiro documento elaborado pelos municípios que forma a microrregião e temos consciência de que essas reivindicações não deixarão de ser atendidas pelo Governo. Caso contrário, o projeto de desenvolvimento turístico de toda a região estaria prejudicado”, argumentou Carone Assad.

Além dos prefeitos e representantes de municípios, participaram da reunião representantes da empresa privada, técnicos da Emcatutur. Eles disseram que uma das maneiras de como poderiam contribuir para os municípios seria formando técnicos especializados, guias, garçons e outros especialistas em lazer e hotelaria.

Técnicos do Bandes explicaram que a enti-

dade, como órgão de fomento turístico, dispõe de recursos para financiar e apoiar a iniciativa privada, tanto na instalação como na reforma de equipamentos para o setor.

O diretor geral do Instituto de Terras, Cartografia e Florestas (ITCF), Nelson Lima de Almeida, recebeu queixas quanto aos desmatamentos indiscriminados que têm comprometido a paisagem e o clima dos municípios de Domingos Martins, Anchieta, Alfredo Chaves, Venda Nova e Vargem Alta. Ele justificou que o órgão é novo, mas que está ganhando força devido à legislação federal. “Contamos com a garantia de lei federal e já temos em funcionamento uma Companhia de Polícia Florestal que atuará em todo o Estado, coibindo os abusos. As restingas, a Mata Atlântica e os manguezais serão intocáveis, pois terão vigilância permanente”, garantiu ele.

O encontro final, das regiões turísticas (em Guarapari, dia 28 próximo), que será denominado de III Reunião para Integração Turística da Microrregião Sul/Montanha-Mar, vai eleger a diretoria da Associação e definir qual será a melhor política a ser adotada para a realização e cumprimento dos compromissos assumidos em dois documentos — Carta de Ubu e Carta de Vargem Alta — em que todos os municípios são signatários, inclusive Vitória, à exceção de Vila Velha, que não compareceu ao encontro.

Foto de Carlito Medeiros