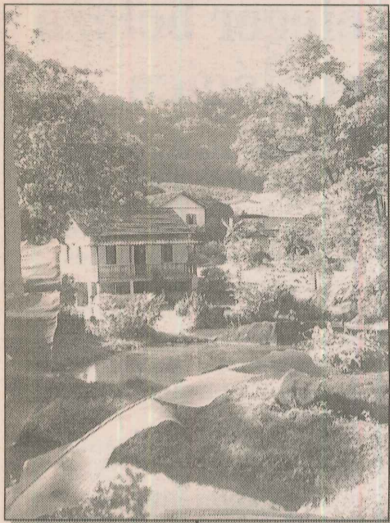


REGIONAL

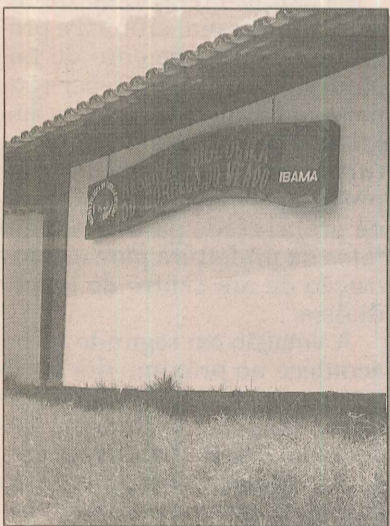
Atrações em rotas ecológicas



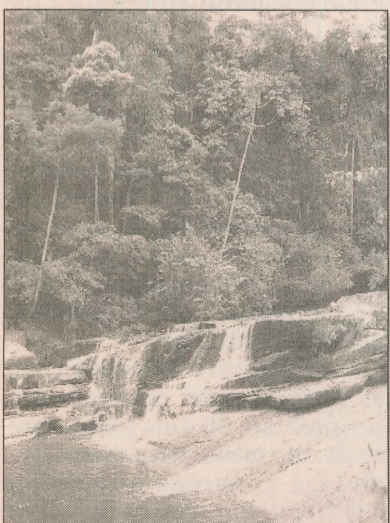
Casa típica de imigrantes italianos em Burarama



Flor de maracujá na Floresta Nacional de Pacotuba



Sede da Reserva Biológica Córrego do Veado



Cachoeira no Circuito das Águas de Burarama

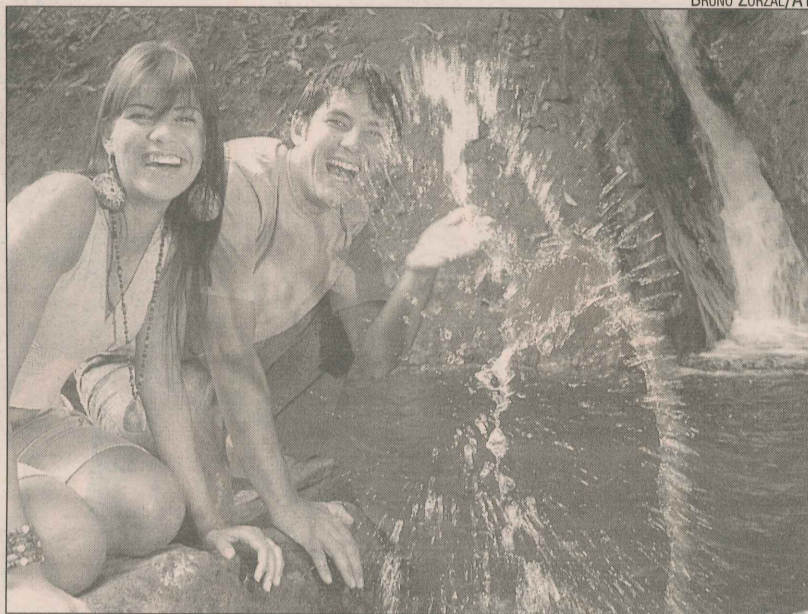
Estado investe na recuperação de suas áreas verdes e cria 10 corredores voltados para o turismo ecológico

MARIA ÂNGELA SIQUEIRA
ALESSANDRO DE PAULA
WILTON JUNIOR

De olho na questão ambiental e também no fascínio que as áreas verdes exercem sobre pesquisadores e pessoas que querem usufruir de um contato maior com a natureza, o governo do Estado está criando 10 corredores ecológicos.

O projeto é do Ministério do Meio Ambiente e seu objetivo é contribuir para a recuperação da Mata Atlântica, através da conexão do que sobrou das florestas, e também possibilitar a geração de renda para as comunidades do entorno, através da exploração do turismo sustentável.

Dos 10 corredores priorizados pelo Estado, um está em fase mais adiantada de implantação. É o Corredor Burarama-Pacotuba-Cafundó, em Cachoeiro de Itapemirim. O local inclui duas unidades de conservação – uma federal, a Floresta Nacional de Pacotuba, e uma privada, a Reserva Particular do Patrimônio



BRUNO ZORZAL/AT

Ana Paula e Marcelo brincam com as águas da cachoeira

Nacional (RPPN) Cafundó.

A equipe técnica do Instituto Estadual do Meio Ambiente (Iema) responsável pelo projeto, já iniciou o plantio de 60 mil mudas de essências nativas em áreas particulares de abrangência desse corredor, que tem uma das mais belas paisagens do Estado.

A região também possui cachoeiras, uma comunidade quilombola e a colônia de descendentes de italianos de Burarama que atrai pelos aspectos arquitetônicos e gastronômicos típicos.

Os outros três que já possuem uma maior infra-estrutura turística são o Corredor Caparaó, o Corredor Sooretama-Goytacazes-Comboios e o Complexo Centro-Norte-Serrano.

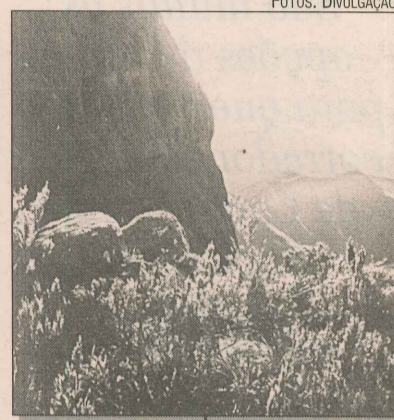
A meta, segundo o turismólogo Jaime Henrique Pacheco, é consolidar os corredores nos próximos quatro anos, criando um

produto turístico que será comercializado no mercado interno e externo. Todo o projeto é acompanhado pela Secretaria de Desenvolvimento do Turismo (Setetur).

A idéia, disse ele, é explorar nesses locais o agroturismo, o ecoturismo, o turismo de aventura, o pedagógico e o científico.

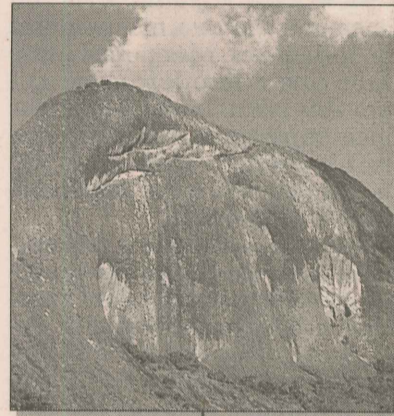
A modelo Ana Paula Simões, 21 anos, e seu amigo Marcelo Fernandes, 27, estudante, visitaram pela primeira vez a Reserva Biológica Augusto Ruschi, em Santa Teresa, e ficaram maravilhados.

“Nunca vi tantos colibris, juntos. São lindos. Ficamos rodeados e um quis até pousar na minha mão”, contou Ana. Marcelo disse que vai voltar outras vezes. “O Espírito Santo é lindo, tem lugares espetaculares para a gente visitar e fazer contato com a natureza”, comentou.

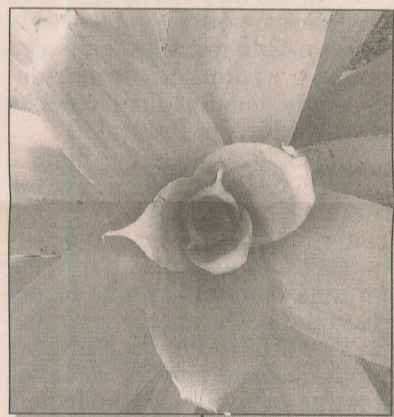


FOTOS: DIVULGAÇÃO

Pico da Bandeira no Parque Nacional de Caparaó



Pedra do Elefante em Nova Venécia



Bromélia da Área de Proteção Ambiental de Goiapaba-Açu

Matas do Norte atraem turistas

LINHARES – Trilhas ecológicas implantadas no meio das florestas com dicas e informações aos visitantes têm atraído a atenção de turistas, estudantes e pesquisadores ao Corredor Norte, uma área remanescente de Mata Atlântica que fica localizada entre os municípios de Linhares e Conceição da Barra, no Norte do Estado.

A iniciativa chamou a atenção de muita gente que passou a visitar e conhecer as características naturais, aspectos culturais, entre outras atividades que ocorrem nas áreas de restinga dos balneários de Regência, Povoação e Pontal do Ipiranga, além das trilhas existentes nos fragmentos de Mata Atlântica, na Reserva Natural da Vale do Rio Doce e na Floresta Nacional de Goytacazes, ambas em Linhares.

O ambientalista Carlos Sangália, que também é coordenador geral do Projeto Ecocidadania, disse que o objetivo das trilhas é incrementar o turismo e promover a educação ambiental.

As trilhas instaladas nessas comunidades possuem portais de entradas com painéis trazendo orientações aos turistas sobre sua localização geográfica, o percurso com tempo de

duração, o que pode ser encontrado no local, grau de dificuldades, cuidados a serem tomados com o sol e insetos além de outras informações úteis.

Durante o percurso, os turistas têm à disposição, informações escritas em painéis como o perfil da praia, formação geológica, tipo de vegetação e dados sobre o ecossistema, animais, história e cultura, entre outras curiosidades.

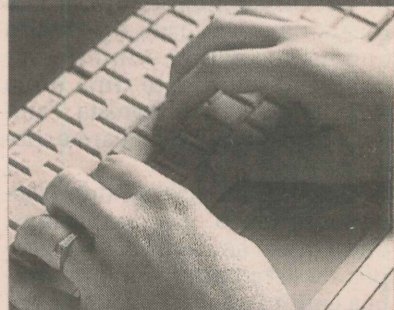
Segundo o ambientalista Carlos Sangália a cada ano essas áreas recebem um maior número de pessoas em busca do turismo ambiental.

Maiores informações podem ser obtidas nas secretarias dos escritórios do Ecocidadania, localizados nas praias onde acontece o programa, ou pelo telefone (27) 3274-1244.



As trilhas estão entre os passeios mais procurados

Secretária afastada insiste em bater na mesma tecla.



Quadril, joelho, ombro ou mão... Seja lá onde for seu problema, o **Centro Ortopédico Meridional** reúne uma das melhores equipes multidisciplinares do Estado e aparelhos de última geração para atender todos os casos de ortopedia.

COM CENTRO ORTOPÉDICO MERIDIONAL
O MAIS COMPLETO DO ESTADO

Consultas: (27) 3346.2010
Trevo de Alto Lage - Cariacica