

Caderno Dois

Domingo

VITÓRIA (ES), DOMINGO, 24 DE MAIO DE 1981

AJ21207

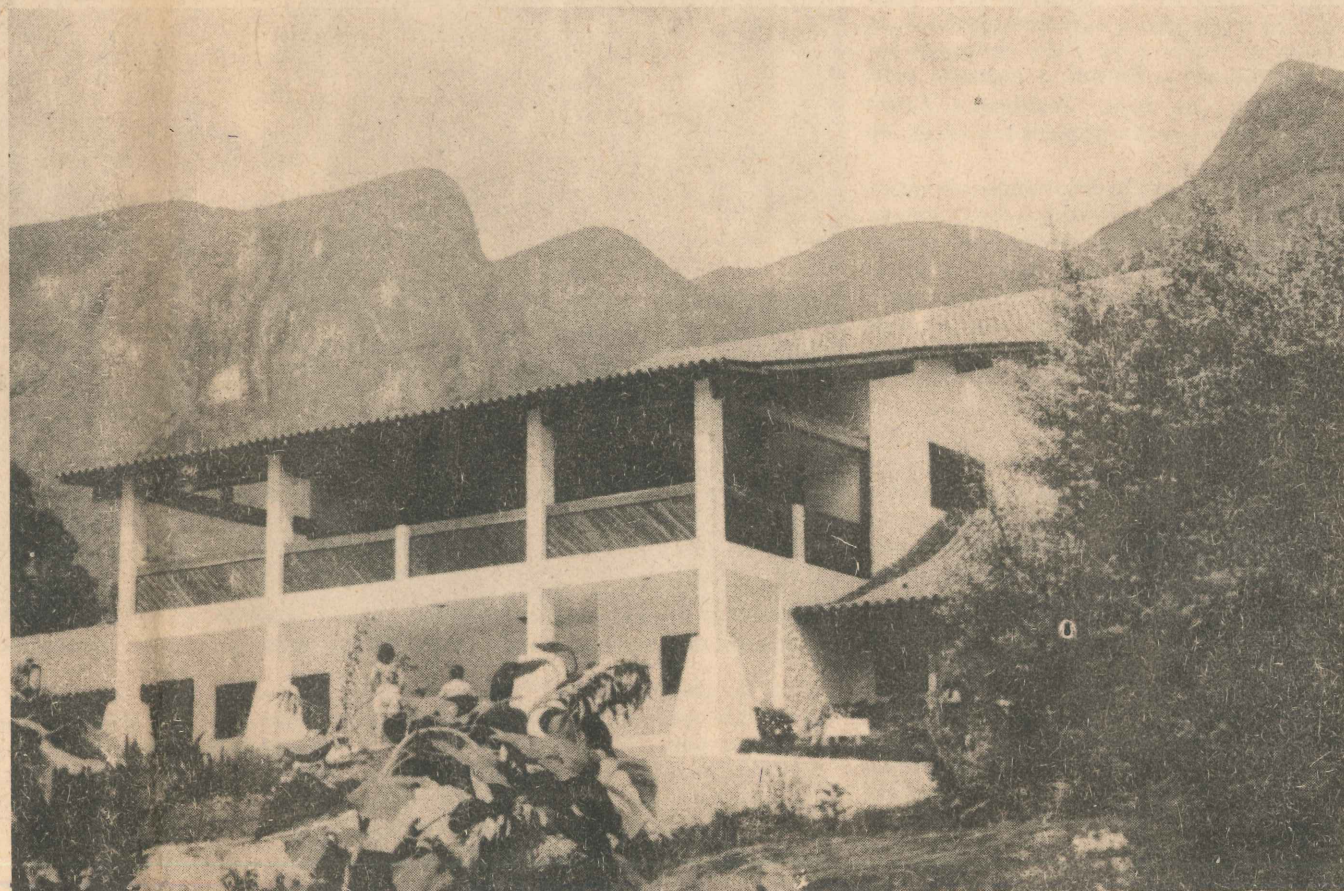
MILAGRE

As montanhas representam

Jesus Cristo



A foto virada para a posição vertical: veja, ao fundo, o rosto de Cristo com todos os detalhes.



A foto na posição normal: na frente o hotel, ao fundo uma cadeia de montanhas comum

A descoberta, dias atrás, de uma cadeia de montanhas que representa com perfeição o rosto de Jesus Cristo, com todos os detalhes, está comovendo a maioria dos moradores da região da Serra do Caparaó, na divisa do Espírito Santo com Minas Gerais, a 226 quilômetros de Vitória. Sem saber como explicar o fato, nem a presença de um homem estranho, ainda desconhecido, que viu Jesus Cristo deitado, eles atribuem a acontecimento a um milagre.

de cabelos brancos e rosto simpático, levantou-se rápido da grama e saiu correndo e gritando "milagre, milagre", enquanto se dirigia para a imensa cadeia de montanhas formada pela Serra do Caparaó, que fica ao longe, cerca de nove quilômetros do lugar onde ele se encontrava.

— Quando ele voltou, muito tempo depois, tinha as roupas

também, a acreditarem em milagre.

O próprio Caparaó Parque Hotel providenciou algumas fotografias. A primeira delas, colorida e reproduzida em tamanho grande,

foi colocada na parede da portaria, mas de tanto os hóspedes pedirem para ver, seus proprietários deci-

A maioria das pessoas que aparecem para ver Jesus Cristo deitado vieram de regiões próximas, principalmente Manhumirim e Manhauçu, em Minas Gerais, e Pequió, no Espírito Santo. Apenas um canadense, Robert Hosken, que por acaso estava em Belo Horizonte, em visita a uma igreja, quando tomou conhecimento do fato, foi até lá.

O mapa para ver Jesus Cristo

Saindo de Vitória, o melhor caminho para chegar à cadeia

explicar o fato, nem a presença de um homem estranho, ainda desconhecido, que viu Jesus Cristo deitado, eles atribuem o acontecimento a um milagre e rezam quase permanentemente.

Padres e bispos de Belo Horizonte já foram chamados ao lugar e as visitas de católicos fiéis começam a se intensificar. Fotógrafos foram até o lugar e bateram centenas de chapas. Quando revelaram, ficaram surpresos: não há qualquer diferença. Vistas na vertical, as fotos não deixam dúvidas — é o rosto perfeito de Jesus Cristo. A melhor visão fica a nove quilômetros da cadeia de montanha, na estrada que vai de Caparaó ao Parque Nacional.

A cadeia de montanhas rochosas formada pela Serra do Caparaó, a 226 quilômetros de Vitória, na divisa do Espírito Santo com Minas Gerais, não é uma formação comum. Ela, na verdade, mostra o rosto talhado e perfeito de Jesus Cristo deitado, com todos os detalhes — testa, o olho direito, nariz, boca e a barba longa.

A descoberta ocorreu há poucos dias, quando um capixaba de identidade ainda desconhecida se instalou nas proximidades e decidiu olhar com atenção a formação rochosa. Os moradores da região contam que antes ele teve um sonho onde um anjo lhe aparecia e informava que ali bem perto Jesus Cristo estava deitado, sofrendo por causa da violência dos homens.

A surpresa maior da população aconteceu porque a região da Serra do Caparaó é conhecida há pelo menos 300 anos e habitada há 150. Atraídos pelo Pico da Bandeira, que durante muito tempo foi considerado o ponto culminante do Brasil, com 2.890 metros de altitude, milhões de pessoas de todas as partes do mundo estiveram no lugar, mas nunca descobriram nada.

FOI MILAGRE

Agora, todos entendem porque aquele homem bem vestido,

encontrava.

— Quando ele voltou, muito tempo depois, tinha as roupas sujas, rasgadas. Os olhos estavam brilhando e a gente notava que ele estava muito emocionado. Não podia se controlar direito. Perguntamos o que tinha acontecido e ele só repetia, 'milagre', esticando o dedo em direção às montanhas. Não conseguíamos saber o motivo — explica dona Maria do Carmo Santana, residente em Caparaó.

Depois, finalmente, o homem conseguiu balbuciar alguma coisa e contar o que vira. Rápidos, os moradores do lugar deitaram-se ao chão e olharam novamente para a Serra do Caparaó, agora com mais atenção. "Eu me arrepio até hoje — recorda dona Maria do Carmo — porque o Cristo aparece perfeito, a testa longa, o olho, o nariz, a boca e até a barba bem aparada".

Os padres da região evitam falar sobre o assunto e não gostam do termo "milagre" para definir a descoberta da montanha. Nenhum deles, porém, nega que "há uma grande semelhança", mas preferem que o assunto seja tratado por seus superiores. Esta semana está sendo esperada uma comissão vinda de Belo Horizonte para analisar melhor o caso.

FOTOGRAFIAS

Da parte mais baixa do Caparaó Parque Hotel, onde ficam os jardins, em dias de sol, é possível ver com perfeição o rosto de Jesus Cristo deitado. Foi de lá que fotógrafos vindos das cidades próximas, ao tomarem conhecimento da descoberta, tiraram várias chapas para ver se realmente a semelhança se configurava ou se tudo não passava de emoção do momento.

Ficaram surpresos. Sem qualquer retoque, as fotografias pareciam perfeitos retratos de Jesus Cristo deitado. A testa longa, a sobrancelha sobre o olho direito, o nariz aquilino, o espaço do bigode, a boca fechada e a longa barba sobre o queixo apareciam com todos os seus detalhes, levando-os,

foi colocada na parede da portaria, mas de tanto os hóspedes pedirem para ver, seus proprietários decidiram deixá-la solta, sobre a mesa. Para distinguir o Cristo é preciso virar o quadro para a posição vertical. Na horizontal se tem uma idéia apenas.

Outras fotografias, em tamanho postal, começam a circular pelas cidades mais próximas. Caparaó, a poucos quilômetros de distância do local onde se vê o Cristo deitado, Presidente Soares e Manhumirim, centro maior, já receberam os primeiros retratos e na semana passada já se notava um significativo aumento da curiosidade popular.

VISITANTES

Como a descoberta é ainda muito recente, por enquanto ainda não chegaram grupos de religiosos para ver o Cristo deitado. Espera-se, porém, que nos próximos dias, à medida em que a notícia se espalhar por outros Estados, muitos ônibus e carros particulares cheguem a Serra do Caparaó trazendo os primeiros curiosos.

A verdade é que os municípios mais próximos da Serra do Caparaó têm habitantes fortemente influenciados pela religião protestante — principalmente da Igreja Presbiteriana — que mantém colégios e casas de oração em vários pontos. Não se tem notícia sobre qual a orientação dada pelos seus pastores, mas é certo que há algum temor diante da possibilidade de uma larga penetração católica.

— Já vi muita gente vindo para cá fazer orações, pedir ajuda a Jesus Cristo. O que a gente vê naquelas montanhas não é uma pedra grande como se pensava antigamente, mas sim a imagem perfeita do filho de Deus. E ninguém pode esquecer o que disse o homem que descobriu tudo isso: Jesus Cristo está sofrendo por causa da violência dos homens — disse dona Maria do Carmo.

por acaso estava em Belo Horizonte, em visita a uma igreja, quando tomou conhecimento do fato, foi até lá.

COMO VER

O melhor ponto para se ver as montanhas que retratam o rosto de Jesus Cristo, está na pequena estrada que liga o povoado de Caparaó Velho até o Parque Nacional de Caparaó, nas proximidades do Caparaó Parque Hotel. Dos jardins mais baixos do hotel, perto de um rio, a visão é perfeita nos dias de sol.

Desse lugar até a formação rochosa são cerca de nove quilômetros de distância, pela estrada que corta o Parque Nacional do Caparaó. De mais perto, porém, a visão não é tão boa, porque as montanhas são muito grandes. Para se ter uma idéia, apenas o olho de Jesus Cristo é representado por uma rachadura natural de dois quilômetros de comprimento na pedra.

A cabeça de Jesus Cristo está exatamente na divisa do Espírito Santo com Minas Gerais. Da ponta do nariz para cima, em direção à cabeça e à esquerda, está o Estado do Espírito Santo. Da ponta do nariz para baixo, em direção à boca e à barba, está o Estado de Minas Gerais. O lugar é de difícil acesso e ir lá só com a ajuda de conhecedores da região.

Para ver Jesus Cristo, porém, é indispensável que o dia esteja claro, sem muitas nuvens. A melhor época para isso vai de maio a julho, quando faz frio na região, mas em compensação não há grandes formações de nuvens. O único ponto de apoio é o povoado de Caparaó e o Caparaó Parque Hotel. Para entrar no Parque Nacional de Caparaó, onde ficam as formações rochosas, é preciso apresentar carteira de Identidade e preencher uma ficha.

Texto de Daniel Lopes

Saindo de Vitória, o melhor caminho para chegar à cadeia de montanhas da Serra do Caparaó, onde se tem uma boa visão do rosto de Jesus Cristo deitado, naturalmente inscrito em rochas com dezenas de quilômetros de comprimento, é a BR-262, rodovia asfaltada que vai até Belo Horizonte.

Até a Serra do Caparaó, porém, são apenas 226 quilômetros. Segue-se pela BR-262 até a entrada de Manhumirim, cidade mineira que fica pouco depois — cerca de 18 quilômetros — da divisa entre o Espírito Santo e Minas Gerais.

Em Manhumirim, o visitante vai seguindo as placas de sinalização, se dirigindo para outra cidade — Presidente Soares. Tanto o trecho de Vitória a Manhumirim quanto de Manhumirim a Presidente Soares são asfaltados e a rodovia é boa, sem grandes danos visíveis.

De Presidente Soares até Caparaó há um trecho de estrada de chão — são oito quilômetros apenas — mas a estrada é boa e não apresenta problemas. É preciso, porém, muito cuidado: a poeira é muita e as curvas e ladeiras são fortes, exigindo perícia do motorista.

No trecho entre Presidente Soares e Caparaó, à direita, será possível ver a Serra do Caparaó, inclusive o Pico da Bandeira, com seus 2.890 metros de altitude, acima das nuvens. Mas não é daí que se vê Jesus Cristo.

Sua figura só aparece quando o visitante entra numa pequena estrada de terra, em direção ao Caparaó Parque Hotel. Bem em frente ao hotel, ele já tem uma noção perfeita da montanha, que aumenta à medida em que ele se aproxima do Parque Nacional de Caparaó.

Importante: só é possível ver a montanha que retrata o rosto de Jesus Cristo se não houver nuvens ou neblina forte. Por isso, a época mais indicada vai de maio a julho, mas se prepare: faz muito frio, principalmente à noite. Quando escolher o melhor local para ver o Cristo, deite-se de lado. Vai ficar de frente para ele.