

SERVIÇO

Atendimento ao consumidor



Procon Estadual - 3381-6235
Delegacia do Consumidor (Decon) - 3223-0965
Central de Informações

(Procon Vitória) - 3327-5223
CAO - Defesa do Consumidor (Ministério Público) - 3222-4422 (r.281)/3222-5111/3381-6233

Farmácias de Plantão

Drogaria Avenida - Av. Maruípe, 1.309 - Maruípe. Tel.: 3225-9711

Drogaria Bom Preço - Av. Fernando Ferrari, 2.236 - Goiabeiras
Drogaria Avenida - Av. Dante Michelini esquina com Eugênio Ramos, Jardim da Penha. Tel.: 3200-3031

Drogaria Santa Helena - Av. Desembargador Santos Neves, 840 - Tel.: 3325-2204
Drogaria 24 horas - Rua Aleixo Neto, 1.490 - IJ 04 - Praia do Canto - Tel.: 3225-7083

Farmácia Mara (Farmácia Sexta Avenida) - Av. Francisco Generoso da Fonseca, 1.080 - Jardim da Penha. Tel.: 3225-9131
Drogaria e Perfumaria Rede Certa - Av. Mal. Campos, 69, Bairro de Lourdes. Tel.: 3200-2551

Pontos de Táxi

Praça Costa Pereira - 3223-0049
Praça Getúlio Vargas - 3222-6460
Jucutuquara - 3223-1262

Praia do Suá - 3325-3581

Enseada do Suá - 3345-5189

Jardim Camburi - 3337-6970/3337-8377

Bairro de Fátima - 3337-9808

Laranjeiras - 3228-3349/32284235

Novo Horizonte - 3328-9565

Coqueiral de Itaparica - 3339-1533

Glória - 3229-7404

Porto de Santana - 3386-1327

Campo Grande - 3336-7122

Praia da Costa - 3200-4025

Itapoá (Beira-Mar) - 3289-8459

Táxi Itapoá - 3200-4220

Company Táxi Itapoá - 3329-8558

Jacaraipe - 3252-4060

Radiotáxi - 3336-7111/0800-707-7111

Coopertáxi - 3200-2021

Teletáxi - 3325-4343/

Disk Táxi - 3200-4066

Expresso Radiotáxi - 3200-2300

Expresso Radiotáxi - 3200-2300

Expresso Radiotáxi - 3200-2300

Expresso Radiotáxi - 3200-2300

Expresso Radiotáxi - 3200-2300

Expresso Radiotáxi - 3200-2300

Expresso Radiotáxi - 3200-2300

Expresso Radiotáxi - 3200-2300

Expresso Radiotáxi - 3200-2300

Expresso Radiotáxi - 3200-2300

Expresso Radiotáxi - 3200-2300

Expresso Radiotáxi - 3200-2300

Expresso Radiotáxi - 3200-2300

Expresso Radiotáxi - 3200-2300

Expresso Radiotáxi - 3200-2300

Expresso Radiotáxi - 3200-2300

Expresso Radiotáxi - 3200-2300

Expresso Radiotáxi - 3200-2300

Expresso Radiotáxi - 3200-2300

Expresso Radiotáxi - 3200-2300

Expresso Radiotáxi - 3200-2300

Expresso Radiotáxi - 3200-2300

Expresso Radiotáxi - 3200-2300

Expresso Radiotáxi - 3200-2300

Expresso Radiotáxi - 3200-2300

Expresso Radiotáxi - 3200-2300

Expresso Radiotáxi - 3200-2300

Expresso Radiotáxi - 3200-2300

Expresso Radiotáxi - 3200-2300

Ipanema teve uma rápida transformação

Há pouco mais de 20 anos, o lugar onde existe o bairro era apenas uma fazenda, que foi dividida em 2.323 lotes

Antes da década de 70, córregos limpos, campos de pastagens e brejos imprimiam características rurais a Ipanema, em Viana. As mudanças que ocorreram na região, com o passar dos anos, marcaram a trajetória histórica e a transformação do perfil do lugar, conhecido anteriormente como Calabouço.

O loteamento que possibilitou a criação oficial do bairro e a alteração de sua denominação foi promovido em 1978 pela Imobiliária Canal. De acordo com um dos proprietários da empresa, José Canal, as terras da fazenda existente em Calabouço foram divididas em 2.323 lotes destinados ao uso residencial.

"O nome Ipanema foi uma sugestão do meu irmão, Sebastião Canal, que é um dos dono da imobiliária", contou.

Embora José Canal assegure que os primeiros moradores só chegaram ao local após o lotea-



mento, o presidente da Obra Social Amigos do Bairro Ipanema (Osabi), Vanderlei Francisco da Penha, 23, garante que o processo de habitação começou no final da década de 60.

"Naquela época, já existiam pessoas vivendo na região. Com o loteamento, a área foi se desenvolvendo e recebendo cada vez mais moradores", disse Vanderlei. Um dos primeiros a comprar um terreno no bairro foi o aposentado Domingos Caetano de Souza, 54, que mora há 23 anos em Ipanema.

"Quando cheguei, muitas ruas nem haviam sido abertas e a escuridão tomava conta do bairro. Trabalhava à noite e conheci mui-

Projetos sociais dos católicos

As condições de vida das crianças e adolescentes de Ipanema, em Viana, são o foco de dois projetos sociais desenvolvidos pela comunidade católica do bairro.

O combate à desnutrição e o trabalho de evangelização infantil consolidaram-se como as principais atividades promovidas na região pelas pastorais da Criança e da Infância Missionária.

Uma vez por mês - o terceiro sábado - a Pastoral da Criança realiza encontros na Escola Municipal Alvimar Silva para pesar as 65 crianças cadastradas no programa de combate à desnutrição.

Nestes dias, as mães são orientadas a procurar atendimento médico para os filhos caso haja necessidade. Para tornar esse trabalho possível, as voluntárias de Ipanema participaram de um curso de acompanhamento da saúde da criança.

Durante as reuniões, é distribuído o "pozinho da vida", uma mistura composta por sementes, casca de ovo e folhas, muito utilizada para combater a desnutrição em crianças de zero a seis anos de idade.

O acompanhamento às gestantes é outra ação que vem sendo desenvolvida nesse projeto, implantado na região há um ano.

"Antes, a Pastoral da Criança realizava as atividades no bairro Parque do Flamengo, mas, como a maioria das crianças mora em Ipanema, a coordenação achou melhor transferir as ações para nosso bairro", disse a voluntária Maria de Oliveira.

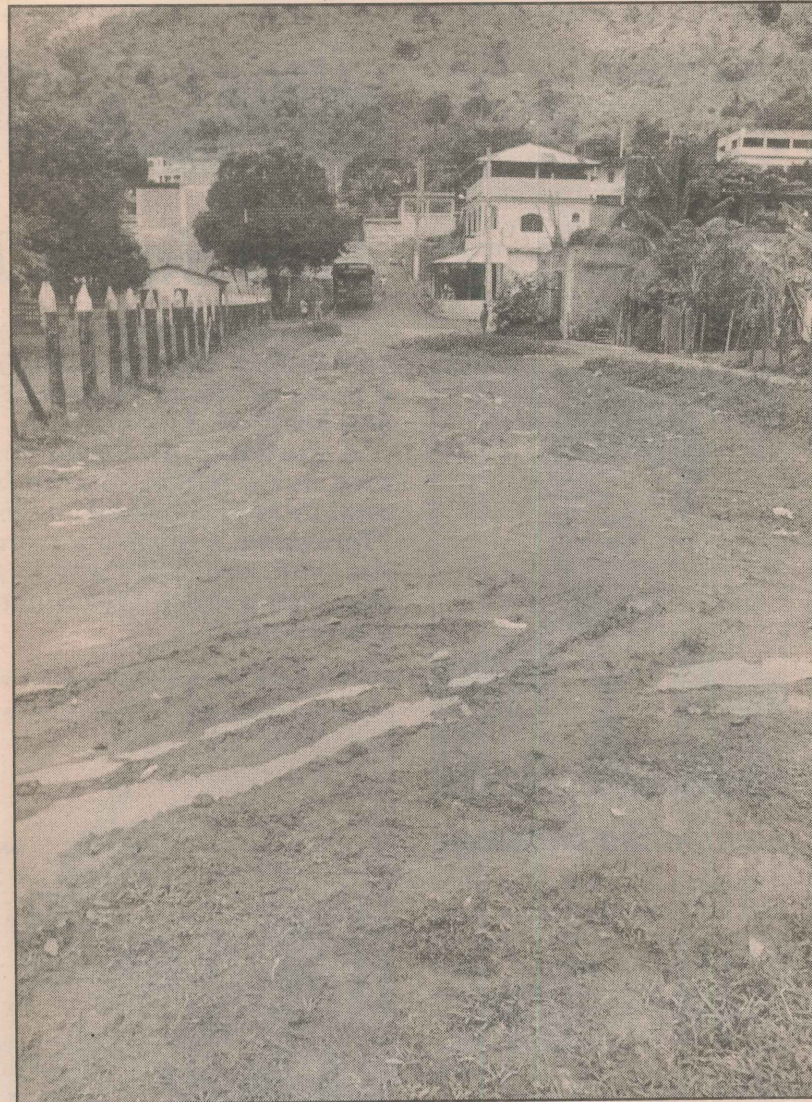
CONFLITOS

A comunidade católica se preocupa também com o desenvolvimento espiritual dos jovens do bairro. Por meio dos trabalhos da Pastoral da Infância Missionária, meninos e meninas participam de estudos bíblicos e palestras que visam estreitar os laços familiares e evitar conflitos domésticos.

Baseados em valores cristãos, os encontros são promovidos às quartas-feiras, das 18 horas às 19h30, na Igreja Católica São José, e conta com a participação de aproximadamente 40 integrantes.

A estudante Verônica Soares, 13, garante que seu ingresso no projeto fez com que a relação com a família melhorasse. Ela destaca que o rendimento escolar também ficou melhor.

"Aprendo muito nessas reuniões, principalmente a não responder os mais velhos. Além do mais, minhas notas melhoraram bastante e nunca tirei uma nota vermelha na escola", contou Verônica.



Algumas ruas de Ipanema ainda precisam de pavimentação

to bem todas essas dificuldades. Muitas pessoas, inclusive eu, caíam de bicicleta dentro de poças d'água por não ver por onde estava andando", lembrou Domingos.

Hoje, contou ele, os problemas de infra-estrutura ainda são os mais sérios enfrentados pelos 2,5 mil moradores do local. A maioria das ruas não tem pavimentação ou rede de esgoto.

A fundação da Comunidade

Católica São José - com uma missa campal, em 1982 - foi um dos acontecimentos mais importantes da vida dos moradores de Ipanema.

"Mais tarde, descobrimos que aquela área havia sido destinada a outra obra e tivemos de nos mudar antes mesmo de darmos início à construção do templo", disse uma das fundadoras da Igreja Católica no bairro, Maria José Fiorotti de Souza.

Avião da Aeronáutica bate em montanha

RIO - Um avião Hércules C-130 da Força Aérea Brasileira (FAB), com nove pessoas a bordo, explodiu, no início da tarde de ontem, após bater em uma montanha na Serra da Tiririca, em Niterói, Grande Rio. Até o início da noite não havia indícios de sobreviventes.

Equipes de resgate do Corpo de Bombeiros e da Aeronáutica haviam encontrado pedaços de fuselagem e de corpos carbonizados. O trabalho no local, de difícil acesso, continua.

A aeronave, que pertencia ao 2º Esquadrão do 1º Transporte de Tropa da FAB, estava voltando para a Base Aérea dos Afonsos, na zona oeste do Rio, quando houve o acidente.

Testemunhas contaram que viram o aparelho voando baixo e, em seguida, ouviram uma forte explosão, que provocou um incêndio na mata, entre Itacoatiara e Itaipuaçu, num local próximo ao Costão de Itacoatiara e à Pedra do Elefante.

A neblina e a chuva durante toda a tarde dificultaram o trabalho das equipes de resgate, que chegaram ao local do acidente depois de uma hora

caminhando por um trilha na mata. O Comando da Aeronáutica não divulgou os nomes dos militares que estavam no avião. O aparelho teria passado recentemente por revisão.

Quarenta bombeiros de Niterói e outros 40 homens da Aeronáutica, além de 30 voluntários - a maior parte, moradores da região, que conhecem bem o local -, trabalhavam na serra até o início da noite. Seis helicópteros foram destacados para tentar localizar partes do avião e os corpos das vítimas.

O Hércules C-130 é um avião de carga utilizado por vários países, como Austrália, Bélgica, Japão e Inglaterra. A tripulação pode chegar a até 90 soldados ou 64 pára-quedistas. O "Gordo", como é conhecido entre os pilotos brasileiros, é utilizado no País em missões que vão de lançamento de pára-quedistas a reabastecimento em voo, além de missões de salvamento e transporte aéreo.

A FAB tem onze aviões deste tipo, fabricado nos anos 50, e o Comando da Aeronáutica comprou outros dez.



Feiras

Santa Lúcia (Vitória) - Rua Constante Sodré (início)
Jardim Camburi (Vitória) - Rua Carlos Romero Marangoni

Mercado São Sebastião - Jucutuquara (Projeto Varejão)

Paul (Vila Velha) - Rua Henrique Laranja

Coqueiral de Itaparica (Vila Velha) - Rua 13

Nova Brasília (Cariacica)