

SAZITO

066
010
069

Vila Velha

Chocolates, praias e o barroco do século 17 são os ingredientes encontrados na cidade capixaba

Divulgação

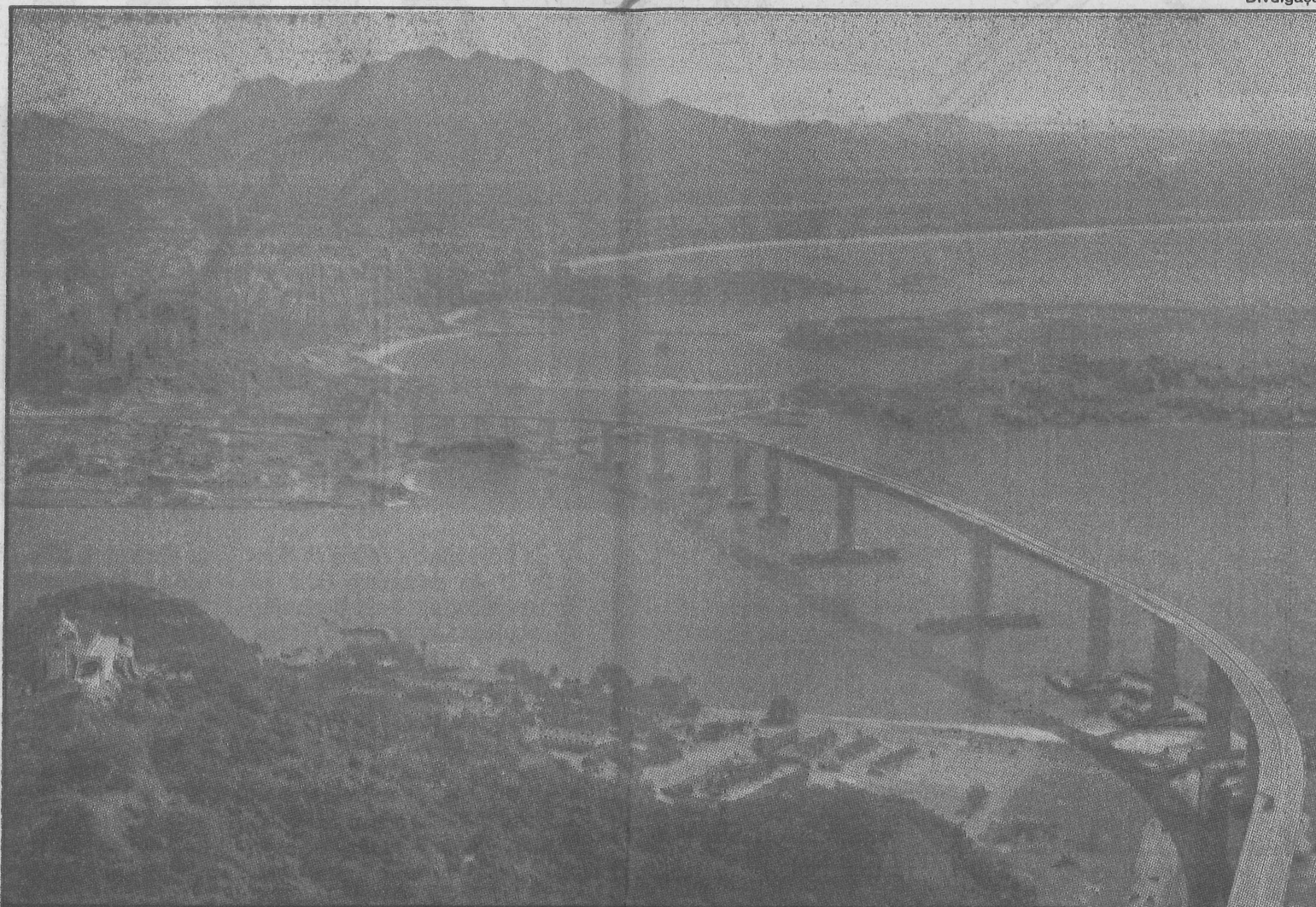
Vila Velha é uma opção ao turista sem disposição para cair da estrada. A cidade, que forma com a capital capixaba a região de Grande Vitória, está a apenas 10 quilômetros de Vitória, oferece um cardápio de praias, chocolates da fábrica Garoto e um pouco do barroco do século 17.

As praias de Itaparica, Itapoã e da Costa são as principais de Vila Velha. Na primeira, encontram-se as tradicionais barraquinhas instaladas na areia — ótimo refúgio para quem gosta de tiragostos e drinques sob o sol. Em Itapoã e da Costa, o visitante encontra a agitação típica dos balneários durante o verão: gente bonita e uma vida noturna movimentada. Na ponta extrema, delimitando a entrada da Baía de Vitória, fica o Farol de Santa Luzia.

Em Vila Velha, quem gosta de vistas panorâmicas, deve subir os 154 metros de altura até chegar ao Convento da Penha. A vista permite atingir os pontos mais distantes e inesperados, até a capital Vitória. O convento foi construído em 1651 e apresenta sua sala de milagres e a capela em estilo barroco.

Ao lado do Morro do Convento fica o Morro do Moreno, bastante procurado pelos praticantes de asa-delta. Esgueirando-se entre os dois morros, está a Terceira Ponte, que reflete a entrada da Baía de Vitória — ótima paisagem aos olhos mais exigentes.

A capital capixaba, também conhecida como *Ilha do Mel*, oferece uma variedade de atrações. A Praia do Canto e o Jardim de Pedra são os pontos mais badalados, onde estão os hotéis, restaurantes e boates. A Praia de Camburi é a mais famosa da cidade. Mas o turista também encontra alguma movimentação na Praia da Curva da Jurema.



O Convento da Penha, a 154 metros de altura, oferece uma vista panorâmica do centro de Vila Velha

Anote

■ O DDD de Vitória, Marataízes, Vila Velha, Anchieta e Piúma é 027.

■ Um passeio de barco pela Baía de Vitória dura duas horas. Por US\$ 5, o barco sai do Terminal Aquaviário Dom Bosco (Avenida Beira-Mar, Centro), passa pelas ilhas do Boi e do Frade, parando na Praia da Curva da Jurema.

■ Sobrevoar as praias de Guarapari a bordo de um ultraleve custa US\$ 8; de bimotor ou de corsário — um ultraleve que pousa na água —, o preço sobe para US\$ 12. Os vôos partem do aeroporto de Muquiçaba, a 23 quilômetros do Centro.

■ O Museu de Anchieta tem móveis de época no quarto de Anchieta e objetos de arte Sacra. Fica na Igreja de Nossa Senhora da Conceição, construída em 1587 (Avenida Anchieta).

■ Em Piúma, a Ilha dos Franceses tem um farol e uma caverna com inscrições antigas não decifradas. A Ilha do Meio pode ser alcançada a pé quando a maré está baixa. A Ilha dos Cabritos tem uma boa opção de restaurante típico e barato. Um caiaque pode ajudar nestas travessias: são alugados a US\$ 2, a hora.

■ Quem gosta de pescar pode combinar o aluguel de barcos com os pescadores da Vila de Boa Vista, ou nas barracas de peixe ao lado do Iate Clube de Marataízes. Os passeios vão até a Ilha dos Ovos, Franceses e Itaputera.

Indicações



Hospedagem — *Aliança* (Rua Cabo Aylson Simões 4134. Tel: 239-2131). Diárias: US\$ 16 a US\$ 23 (casal). *Olympia* (Avenida General Humberto Paulielo 16. Tel: 229-5908. Diárias: US\$ 13 a US\$ 18 (casal). *Hostess* (Avenida Antônio Gil

Veloso 412. Praia da Costa. Tel: 329-2111). Diárias: US\$ 24 a US\$ 53.



Restaurantes — *Atlântica* (Avenida Antônio Gil Veloso 80. Praia da Costa. Tel: 329-2341). Camarão à milanesa, queijo derretido e banana frita a US\$ 5, moqueca de

badejo a US\$ 6; *Cantina Bacco* (Avenida Castelo Branco, 144. Praia da Costa). Espaguete com frutos do mar a US\$ 5 e risoto de pitu a US\$ 8. *Espera a Maré* (Rua Ana Penha Barcelos, 166. Barra do Jucu. Tel: 260-1145). Torta capixaba a US\$ 7 e peixe assado a US\$ 5.