



Vista do Morro da Gamela, que já virou ponto de oração entre evangélicos

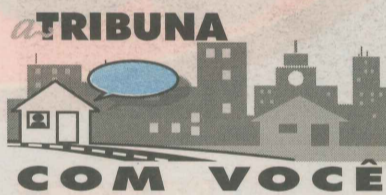
# Santa Lúcia vai ganhar 2 parques

Em 60 dias ficarão prontas obras no Morro da Gamela. Já o morro do Itapenambi vai virar área de preservação

O bairro Santa Lúcia, em Vitória, vai ganhar duas áreas de lazer até julho deste ano. Os morros da Gamela e do Itapenambi serão transformados em espaço para passeios.

Segundo o assessor-técnico da Secretaria Municipal de Meio Ambiente, Willis de Faria, os projetos são diferentes. "O Parque do Morro da Gamela já está em funcionamento. Já tem uma escadaria e, em média, 400 pessoas passam por lá todos os dias, principalmente para fazer orações", observou.

Segundo ele, em 60 dias ficarão prontas a guarita, com segurança 24 horas, e uma sede administrativa, com auditório, sala de educação ambiental e gerência. "O



parque vai ter cercamento, um portal e, em uma segunda fase da construção, iluminação e paisagismo", disse.

O outro espaço é o Parque Municipal do Itapenambi, que será criado no mês que vem, mas a infraestrutura ainda está sendo estudada pela Prefeitura de Vitória.

"Será um parque natural de preservação e, por isso, merece uma preocupação maior. O Parque da Gamela é urbano e recebe pes-

soas o dia todo. Já o do Itapenambi terá visitas monitoradas e vai seguir um padrão voltado para a preservação das espécies de vegetação da região", contou.

O Morro do Itapenambi fica entre os bairros Santa Lúcia, Praia do Canto e Praia do Suá, com uma área de 109 mil metros quadrados e uma altitude superior a 100 metros.

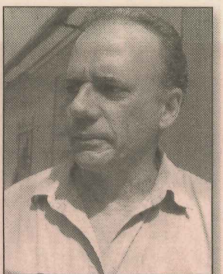
Já o Morro da Gamela fica entre as avenidas Nossa Senhora da Penha e Leitão da Silva, dividindo os bairros Santa Lúcia e Praia do Canto.

Morador da região há 50 anos, o aposentado Lúcio Queiroz disse que a vista de cima do morro é privilegiada. "Dá para ver a baía de Vitória, a Terceira Ponte e tudo o que tem em volta", afirmou.

O contador Geraldo Carlos da Silva, 28, frisou que já faz orações no Morro da Gamela, há 8 meses, com um grupo evangélico. "O local é freqüentado por muitos fiéis durante o dia e à noite. Com a construção do parque, vamos nos sentir mais seguros", ressaltou.

## ENTREVISTA

"O que a Prefeitura de Vitória pode fazer para acabar com arrombamentos e assaltos em Santa Lúcia?" Renato Rodrigues Pontes, 52, comerciante.



**Prefeito João Coser:** O patrulhamento ostensivo das ruas, por determinação da Constituição Federal, cabe à Polícia Militar. A Guarda Civil Municipal tem como missão "contribuir para a prevenção e a diminuição da violência e da criminalidade, promovendo a mediação de conflitos e o respeito aos direitos fundamentais dos cidadãos.

Os agentes atuam das 6h20 à meia-noite e quarenta. Porém, há equipes atuando 24 horas por dia no Cidades, apoiando o trabalho da Polícia Militar.

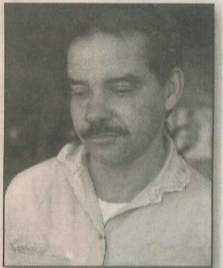
"Por que em Santa Lúcia não há creche ou escolas municipais?" Luíza Helena Gonçalves Henriquez, 36, dona-de-casa.



**Prefeito João Coser:** Gostaríamos de informar que elaboramos nossas estratégias para atendimento ao pleito por vagas e unidades de ensino do município, por região e não por bairro. A região a qual pertence o bairro Santa Lúcia possui unidades de ensino infantil e fundamental.

Entretanto, reconhecemos que ainda existe demanda, especialmente para o ensino fundamental. Baseados nessa constatação, iniciamos a abertura do processo para a construção da nova unidade de ensino fundamental, que ficará na área do antigo Colégio Santa Bárbara.

"Por que os moradores de Santa Lúcia não contam com Unidade de Saúde no bairro?" Rogério Nunes Alvarenga, 45, borracheiro.

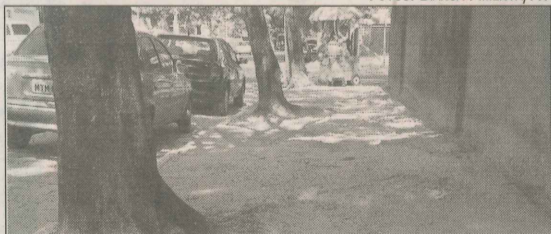


**Prefeito João Coser:** Os moradores são atendidos pela equipe 1, que atualmente contempla os bairros Santa Luíza, Santa Lúcia e parte da Praia do Canto. O atendimento médico e de enfermagem continua normal e a população é atendida por essa equipe em no máximo uma semana. Pode ser que a reclamação seja por conta da demora de marcação de uma especialidade encaminhada pela equipe médica.

Para melhor atender a solicitação, gostaria que o reclamante entrasse em contato com a direção da Unidade de Saúde, no telefone 3135-3001, para que a questão seja encaminhada.

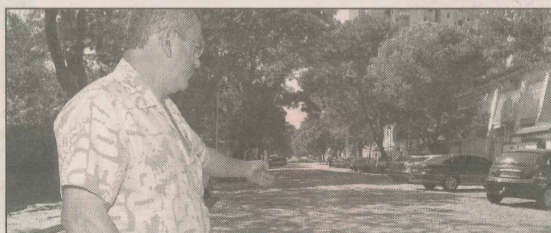
## REIVINDICAÇÕES

FOTOS: BIANCA PIMENTA/AT



**CALÇADAS** - Os moradores de Santa Lúcia, Vitória, reclamam das calçadas quebradas e desniveladas da rua Constante Sodré, principalmente próximo ao edifício do Sindicato das Empresas de Transporte de Passageiros do Espírito Santo (Setpes).

**Resposta:** A Prefeitura de Vitória informou que a Gerência de Fiscalização de Posturas e Edificações enviará uma equipe de técnicos para vistoriar o local e intimar os proprietários a recuperarem as calçadas.



**ASFALTO** - A rua Constante Sodré, em Santa Lúcia, Vitória, precisa de ser asfaltada, segundo moradores e comerciantes, pois o calçamento é desnivelado e espanta os clientes.

**Resposta:** A Prefeitura de Vitória informou que todos os pedidos de asfaltamento devem partir da Associação de Moradores do bairro, que representa os interesses da maioria da comunidade, pois existem divergências em relação a esta solicitação.



**VELOCIDADE** - Moradores de Santa Lúcia, Vitória, querem mais sinalização e redutor de velocidade na avenida Rio Branco, pois, segundo eles, os motoristas estão abusando e a população corre risco de ser atropelada.

**Resposta:** A Prefeitura de Vitória afirmou que está no cronograma da Secretaria de Transportes melhorar a sinalização horizontal da avenida Rio Branco, com pintura de faixas.

## SOLUÇÃO

O que o projeto A Tribuna com Você ajudou a resolver na última vez que esteve em Santa Lúcia, Vitória, em outubro de 2005

- Alagamentos
- Barulho

Fonte: Moradores de Santa Lúcia.



O MELHOR

Boa localização



O PIOR

Insegurança