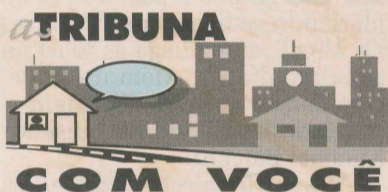


Indústrias ameaçam sair de Novo México

Os proprietários alegam que falta infra-estrutura no bairro, como rede de esgoto e iluminação



Os proprietários das fábricas do pólo industrial de Novo México, em Vila Velha, ameaçam abandonar o bairro devido à falta de infra-estrutura. Segundo eles, o local não possui iluminação adequada, rede de esgoto e pavimentação.

Os funcionários das indústrias só andam em grupo, pois o excesso de mato, escuridão e distância dos pontos de ônibus tornam a região perigosa.

A área onde estão as fábricas foi cedida pela Superintendência de Projetos de Polarização Industrial (Suppin) à Prefeitura de Vila Velha, visando atrair empresas, gerar empregos e impostos.

O diretor da Cofer Industrial, empresa produtora de acessórios para a indústria moveleira, Pedro Carlos Coelho, afirmou que, além das dificuldades de acesso e de condições de transporte das mercadorias, ainda está impedido de crescer.

“A prefeitura não vende e nem faz comodato de terrenos vazios ao lado. Além disso, o lugar é abandonado. Se continuar assim penso em ir para a Serra”, comentou.

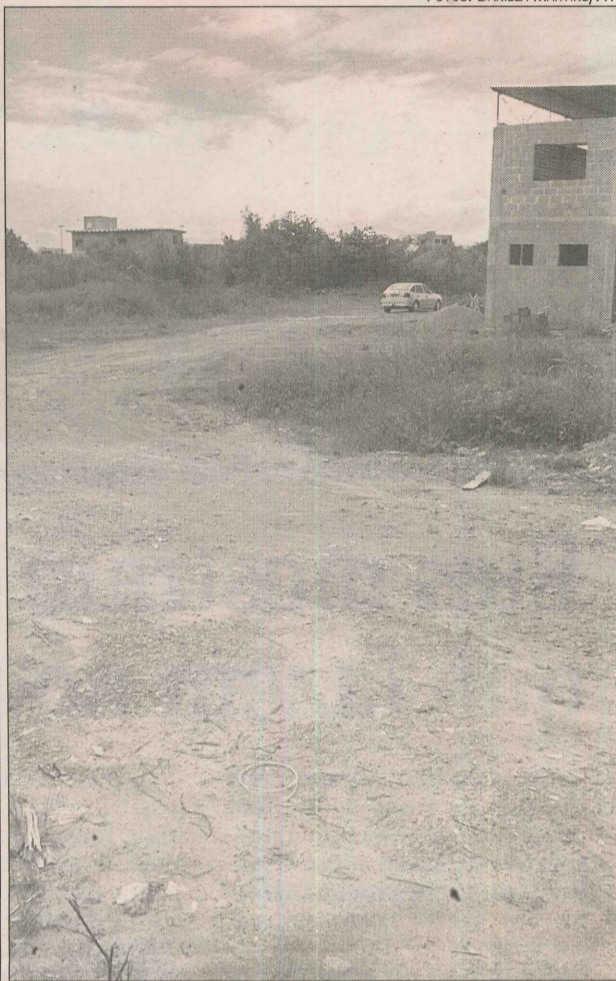
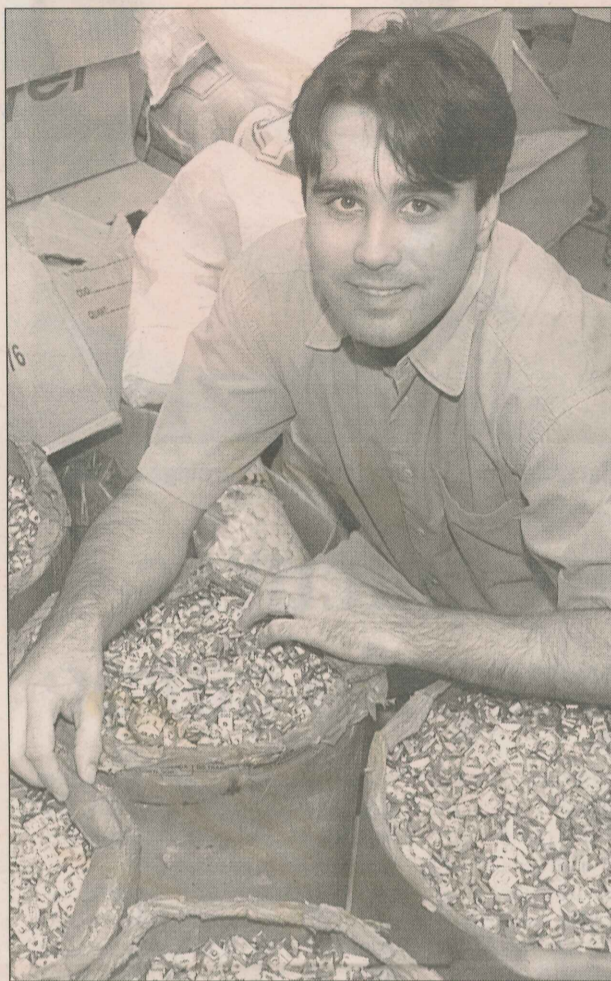
Outros empresários do pólo compartilham da mesma opinião. É o caso do diretor da Moraes Alimentos, Celso Moraes. “Tudo o que se vê, desde o aterro até os postes, foi feito por nós, empresários. Fui convidado a me mudar para outro município”, ressaltou.

O advogado e assessor especial da Suppin, Paulo Rosalém, explicou que vários fatores, inclusive disputa jurídica por terrenos de herdeiros, impediram maiores investimentos em Novo México.

“Já temos projetos de obras protocolados na prefeitura. Vamos rever o plano de abertura de ruas”, informou.

O Secretário de Desenvolvimento Econômico de Vila Velha, Antônio Caldas Brito, disse que se a Suppin não fizer nada, a PMVV poderá tomar as medidas jurídicas cabíveis.

O secretário de Obras de Vila Velha, Luiz Otávio Machado de Carvalho, afirmou que a prefeitura faz a pavimentação primária e iluminação básica no local.



FOTOS: DANIELA MARTINS/AT

O empresário Pedro Carlos se queixa da dificuldade de acesso e dos terrenos abandonados (D)

NOVO MÉXICO

Município:
Vila Velha

Bairros próximos:
Ilha dos Bentos, Parque das Gaivotas, Jardim Asteca

População:
7 mil moradores

- 1 loja de móveis
- 2 locadoras de games
- 3 locadoras de vídeo
- 2 móveis usados
- 4 lojas de confecções
- 2 oficinas mecânicas
- 1 marcenaria
- 4 papelerias
- 1 mercearia
- 1 loja de persianas
- 1 minimercado
- 2 restaurantes
- 2 óticas
- 1 revenda de carros
- 3 padarias
- 1 salão para cães
- 1 pizzaria
- 1 suprimento de informática
- 2 reformadoras de estofados
- 1 tatuagem
- 13 salões de beleza
- 2 telemensagens
- 2 salões de festas
- 1 conserto de ventiladores
- 1 sapateiro
- 1 banca de revista
- 2 lojas de sonorização e acessórios de automóveis
- 1 sindicato dos padeiros
- 1 sorveteria
- 1 teleinformática
- 1 supermercado
- 1 estúdio fotográfico
- 1 loja de peças íntimas

Mapa comercial

2 academias	2 consultórios odontológicos
2 borracharias	1 loja de embalagens
1 açougue	1 oficina de bicicletas
1 casa de parafusos	1 esteticista
1 alfaiate	4 escritórios contábeis
1 loja de ração	1 floricultura
5 armarinhos	3 costureiras
1 casa de tintas	1 escola de informática
1 autopeças	1 eletrônica
1 loja de vinhos	15 indústrias
22 bares	3 farmácias
1 conserto de celular	1 oficina de lanternagem
1 casa lotérica	2 fornecedores de gás
1 posto dos Correios	1 livraria
1 clínicas	1 laboratório
2 corretores de imóveis	1 loja de surf
1 confecção	1 fábrica de letreiros
1 cosmético	2 lojas de materiais para construção

Fonte: Associação de Moradores de Novo México