

COMÉRCIO VAREJISTA – Novembro/2016

Em novembro de 2016, o volume de vendas do comércio varejista capixaba registrou crescimento de +1,9% em relação a outubro de 2016, na série livre de efeitos sazonais, e decréscimo de -4,8% na comparação com novembro de 2015.

De acordo com dados da Pesquisa Mensal do Comércio (PMC)¹ elaborada pelo Instituto Brasileiro de Geografia e Estatística (IBGE), o comércio varejista do Espírito Santo registrou crescimento de +1,9% entre os meses de outubro e novembro de 2016 em seu volume de vendas, na série livre dos efeitos sazonais. Com este resultado, o estado aparece na décima posição do ranking na comparação com as unidades da federação e pouco abaixo da taxa registrada para o Brasil (+2,0%). Destaca-se que o desempenho das vendas para o mês de novembro revela a influência do evento de promoções “Black Friday” (Gráfico 1).

Na comparação com o mês de novembro de 2015, o indicador continua registrando queda. A variação do volume de vendas apresentou-se negativa tanto no varejo quanto no varejo ampliado, registrando taxas de, respectivamente, -4,8% e -8,5%. Os resultados nacionais, nessa base de comparação, foram menos intensos, com diminuição no varejo restrito de -3,5% e no varejo ampliado de -4,5%. No que diz respeito às taxas acumuladas, o volume de vendas do comércio varejista do Espírito Santo apresentou variação negativa no acumulado do ano e no acumulado dos últimos doze meses de, respectivamente, -10,9% e -10,8%. O varejo ampliado também registrou retração em ambos os indicadores acumulados, com recuo de -15,5% no acumulado do ano e de -15,7% no acumulado dos últimos doze meses. O desempenho negativo do volume de vendas do varejo ampliado permanece refletindo as taxas negativas verificadas, principalmente, na atividade

Veículos, motocicletas, partes e peças que acumula variação negativa nas duas bases de comparação. Os resultados nacionais do varejo foram de -6,4% e de -6,5%, no acumulado do ano e no acumulado dos últimos doze meses, respectivamente (Tabela 1, Gráfico 2 e Gráfico 4).

Dentre as atividades consideradas pela pesquisa no estado, na comparação interanual, apenas *Outros artigos de uso pessoal e doméstico* (+6,8%), *Hipermercados, supermercados, produtos alimentícios, bebidas e fumo* (+3,9%) e *Artigos farmacêuticos, médicos, ortopédicos, de perfumaria e cosméticos* (+0,4%) apresentaram variação positiva. As atividades que exerceram maior impacto negativo na formação da taxa geral do varejo ampliado foram: *Equipamentos e materiais para escritório, informática e comunicação* (-34,1%); *Combustíveis e lubrificantes* (-22,1%) e *Tecidos, Vestuário e Calçados* (-20,5%). (Tabela 1, Gráficos 3 e Gráfico 4).

Analisando a receita nominal de vendas, na comparação entre novembro de 2016 com igual mês de 2015, o varejo e o varejo ampliado do estado registraram taxas de +4,9% e de -1,8%, respectivamente. Os resultados nacionais registraram desempenho positivo tanto para o varejo (+5,0%) e quanto para o varejo ampliado (+1,7%). Em termos acumulados, os resultados para o varejo e varejo ampliado foram de -0,5% e -7,8% para o acumulado do ano no Espírito Santo, e de -0,7% e de -8,1% nos últimos doze meses, respectivamente (Tabela 2 e Gráfico 5)

Tabela 1 – Variação (%) no Volume de Vendas do Comércio Varejista Ampliado - Brasil e Espírito Santo
 Novembro de 2016

Atividades	Interanual	Acumulado no ano	Acumulado 12 meses
Varejo - Brasil	-3,5	-6,4	-6,5
Varejo - Espírito Santo	-4,8	-10,9	-10,8
Combustíveis e lubrificantes	-22,1	-15,8	-15,7
Hipermercados, supermercados, produtos alimentícios, bebidas e fumo	3,9	-3,9	-3,7
Hipermercados e supermercados	3,8	-3,8	-3,6
Tecidos, vestuário e calçados	-20,5	-13,1	-12,3
Móveis e eletrodomésticos	-12,9	-23,7	-23,6
Móveis	-4,1	-36,0	-36,5
Eletrodomésticos	-17,4	-15,3	-14,6
Artigos farmacêuticos, médicos, ortopédicos, de perfumaria e cosméticos	0,4	1,3	1,4
Livros, jornais, revistas e papelaria	-7,8	-12,6	-13,4
Equipamentos e materiais para escritório, informática e comunicação	-34,1	-19,2	-19,0
Outros artigos de uso pessoal e doméstico	6,8	-23,9	-23,5
Varejo Ampliado - Brasil	-4,5	-8,8	-9,1
Varejo Ampliado - Espírito Santo	-8,5	-15,5	-15,7
Veículos, motocicletas, partes e peças	-15,4	-24,1	-24,7
Material de construção	-7,4	-8,2	-7,9

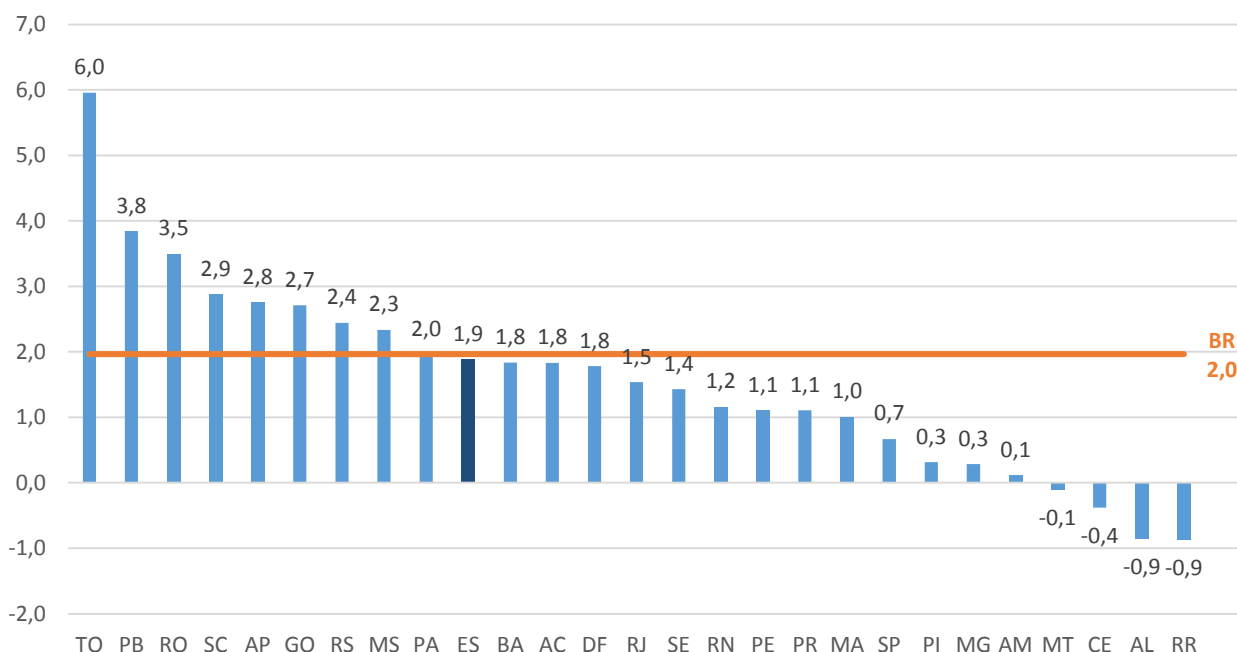
Fonte: Pesquisa Mensal de Serviços - PMC/IBGE
 Elaboração: Coordenação de Estudos Econômicos - CEE/IJSN
 Base: igual período anterior

Tabela 2 – Variação (%) da Receita Nominal de Vendas do Comércio Varejista Ampliado - Brasil e Espírito Santo
 Novembro de 2016

Atividades	Interanual	Acumulado no ano	Acumulado 12 meses
Varejo - Brasil	5,0	4,8	4,6
Varejo - Espírito Santo	4,9	-0,5	-0,7
Combustíveis e lubrificantes	-18,8	-5,9	-5,4
Hipermercados, supermercados, produtos alimentícios, bebidas e fumo	16,1	9,5	9,5
Hipermercados e supermercados	16,1	9,6	9,5
Tecidos, vestuário e calçados	-18,7	-10,2	-9,4
Móveis e eletrodomésticos	-7,5	-21,1	-21,4
Móveis	-2,3	-34,6	-35,1
Eletrodomésticos	-10,9	-9,7	-9,7
Artigos farmacêuticos, médicos, ortopédicos, de perfumaria e cosméticos	12,0	11,1	11,0
Livros, jornais, revistas e papelaria	1,8	-2,7	-4,1
Equipamentos e materiais para escritório, informática e comunicação	-27,7	-11,6	-12,1
Outros artigos de uso pessoal e doméstico	13,8	-17,6	-17,3
Varejo Ampliado - Brasil	1,7	-0,6	-0,8
Varejo Ampliado - Espírito Santo	-1,8	-7,8	-8,1
Veículos, motocicletas, partes e peças	-14,6	-21,9	-22,4
Material de construção	-6,1	-4,8	-4,5

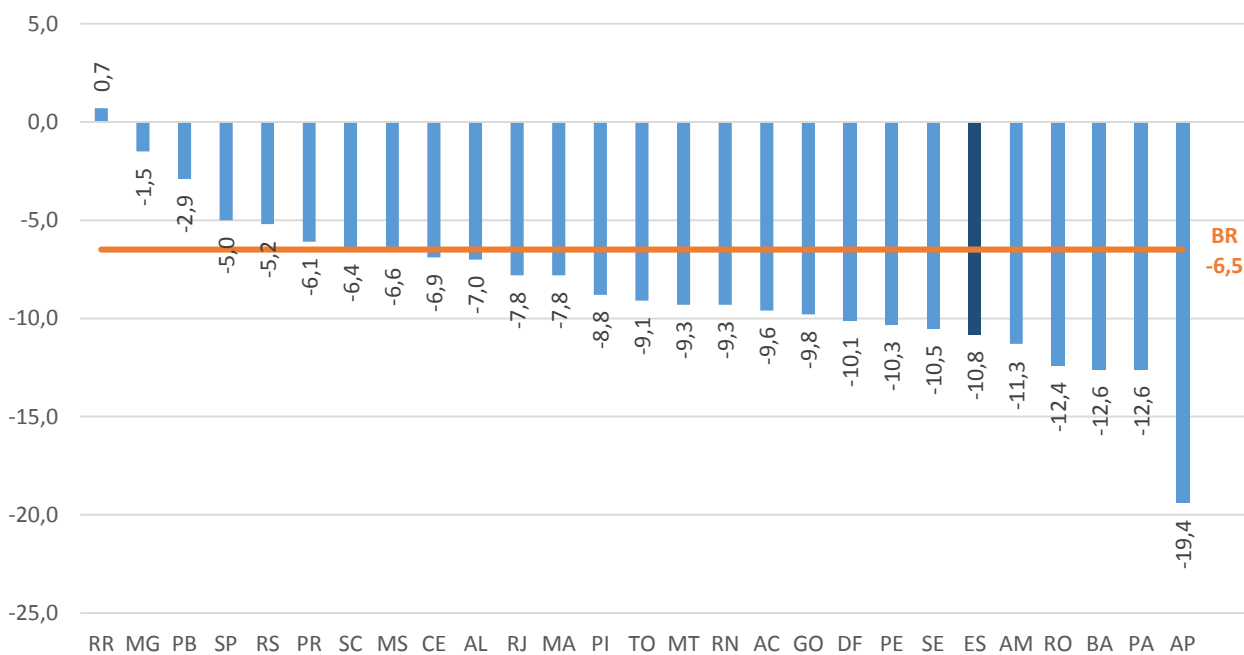
Fonte: Pesquisa Mensal de Serviços - PMC/IBGE
 Elaboração: Coordenação de Estudos Econômicos - CEE/IJSN
 Base: igual período anterior

Gráfico 1 – Volume de Vendas do Comércio Varejista – Brasil e Unidades da Federação
 Variação (%) Novembro16/Outubro16 – com ajuste sazonal



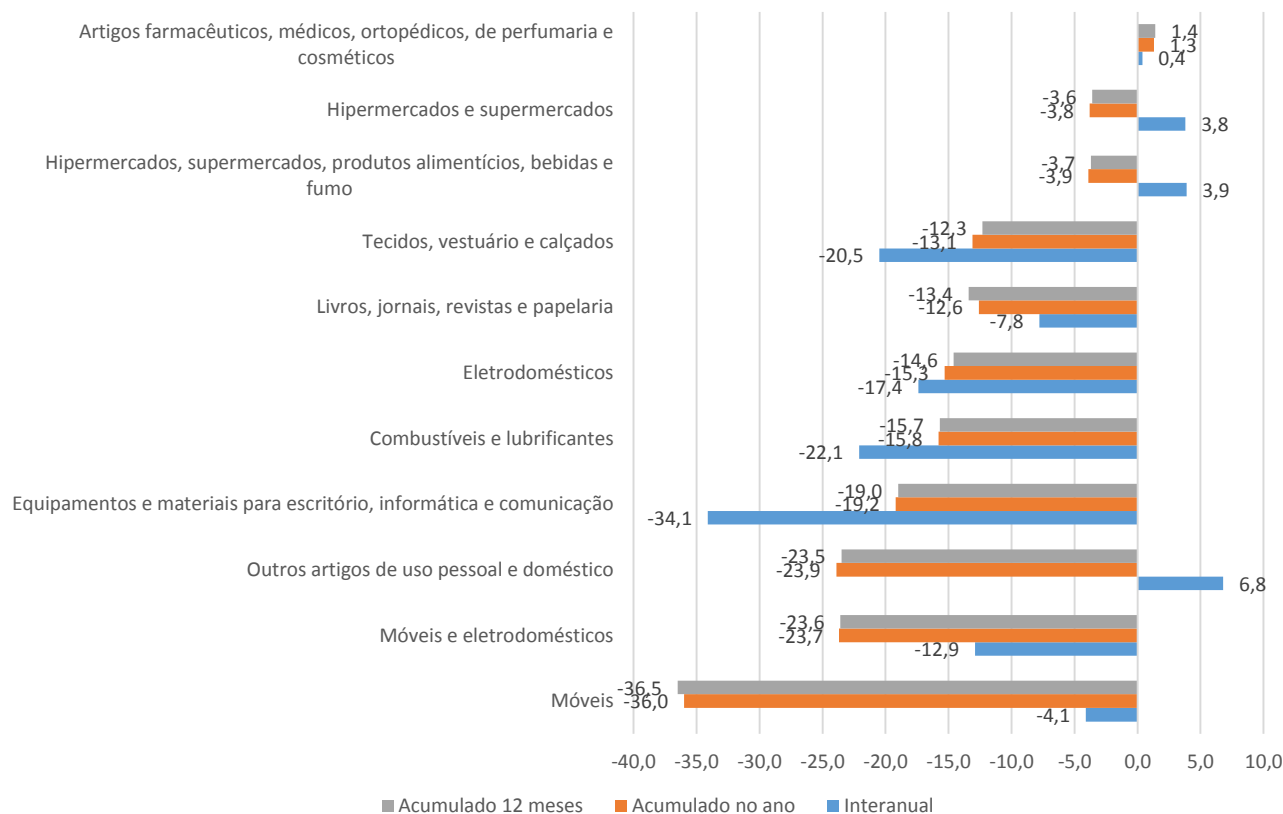
Fonte: Pesquisa Mensal de Comércio - PMC/IBGE
 Elaboração: Coordenação de Estudos Econômicos - CEE/IJSN

Gráfico 2 – Volume de Vendas do Comércio Varejista – Brasil e Unidades da Federação
 Variação (%) Novembro16/Novembro15



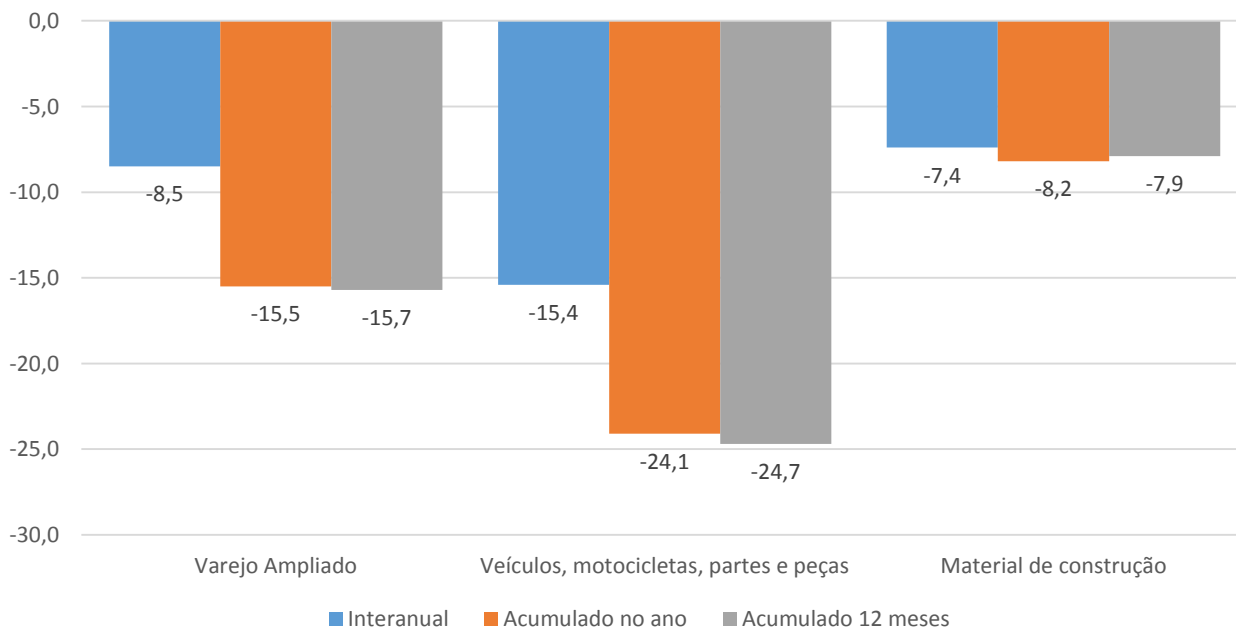
Fonte: Pesquisa Mensal de Comércio - PMC/IBGE
 Elaboração: Coordenação de Estudos Econômicos - CEE/IJSN

Gráfico 3 – Volume de Vendas em Segmentos do Comércio Varejista - Espírito Santo
 Variações (%) – Novembro 2016



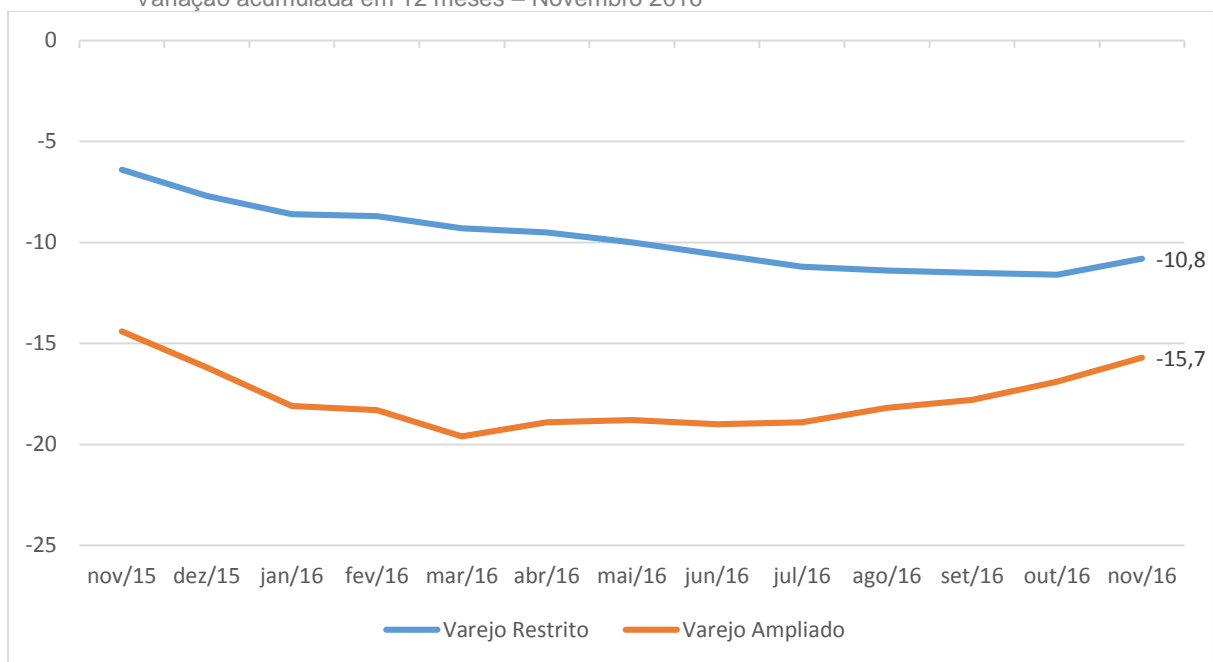
Fonte: Pesquisa Mensal de Comércio - PMC/IBGE
 Elaboração: Coordenação de Estudos Econômicos - CEE/IJSN
 Base: igual período anterior

Gráfico 4 – Volume de Vendas em Segmentos do Comércio Varejista Ampliado - Espírito Santo
 Variações (%) – Novembro 2016



Fonte: Pesquisa Mensal de Comércio - PMC/IBGE
 Elaboração: Coordenação de Estudos Econômicos - CEE/IJSN
 Base: igual período anterior

Gráfico 5 – Receita Nominal no Varejo Restrito - Espírito Santo
 Variação acumulada em 12 meses – Novembro 2016



Fonte: Pesquisa Mensal de Comércio - PMC/IBGE

Elaboração: Coordenação de Estudos Econômicos - CEE/IJSN

Base: igual período anterior

Coordenação Geral

Andrezza Rosalém Vieira
 Diretora Presidente

Ana Carolina Giuberti
 Diretora de Estudos e Pesquisas

Coordenação

Victor Nunes Toscano
 Coordenação de Estudos Econômicos - CEE

Elaboração

Edna Morais Tresinari
 Coordenação de Estudos Econômicos - CEE

Revisão

Ana Carolina Giuberti
 Diretora de Estudos e Pesquisas