



Instituto Jones dos Santos Neves

2017

Relatório Ocupação Social

Pinheiros



GOVERNO DO ESTADO DO ESPÍRITO SANTO
SECRETARIA DE ESTADO DE ECONOMIA E PLANEJAMENTO – SEP
INSTITUTO JONES DOS SANTOS NEVES – IJSN

RELATÓRIO

Ocupação Social Pinheiros

Vitória | 2017



GOVERNO DO ESTADO DO ESPÍRITO SANTO

Paulo César Hartung Gomes

VICE-GOVERNADOR

César Roberto Colnago

**SECRETARIA DE ESTADO DE CIÊNCIA,
TECNOLOGIA, INOVAÇÃO, EDUCAÇÃO
PROFISSIONAL – SECTI**

Camila Dalla Brandão

**FUNDAÇÃO DE AMPARO À PESQUISA E
INOVAÇÃO DO ESPÍRITO SANTO – FAPES**

Jose Antonio Bof Buffon

**SECRETARIA DE ESTADO DE ECONOMIA
E PLANEJAMENTO – SEP**

Regis Mattos Teixeira

INSTITUTO JONES DOS SANTOS NEVES – IJSN

DIRETORA PRESIDENTE

Andrezza Rosalém Vieira

DIRETORIA DE ESTUDOS E PESQUISAS

Ana Carolina Giuberti

DIRETORIA ADMINISTRATIVA E FINANCEIRA

Andréa Figueiredo Nascimento

COORDENAÇÃO DE GEOPROCESSAMENTO

Pablo Jabor

COORDENAÇÃO DE ESTUDOS SOCIAIS

Sandra Mara Pereira

EXECUÇÃO TÉCNICA

Lívia Maria Albertasse Tulli

Rosangela Maioli Langa

Rubyana dos Santos Vieira

Thiago de Carvalho Guadalupe

EDITORAÇÃO

João Vitor André

Introdução

O Governo do Estado do Espírito Santo, por meio do Instituto Jones dos Santos Neves e da Secretaria de Estado de Direitos Humanos, apresenta neste caderno territorial, informações coletadas e produzidas no âmbito da Pesquisa de Campo Aplicada do Projeto Estruturante Ocupação Social no Município de Pinheiros, visando auxiliar agentes públicos e sociais no planejamento de ações públicas e colaborativas, particularmente aquelas que visem a promoção do desenvolvimento humano e social.

Essa pesquisa é uma das ações do “Ocupação Social”, cujo objetivo é atuar na prevenção aos maiores níveis de exposição à violência, na faixa etária de 10 a 14 anos, e na redução de vulnerabilidades que afetam os jovens na faixa etária de 15 a 24 anos, com foco nos jovens fora da escola e nos 25 bairros com maiores registros de homicídios nos últimos cinco anos (2010-2014), situados em nove municípios capixabas (Vitória, Vila Velha, Serra, Cariacica, São Mateus, Linhares, Colatina, Pinheiros e Cachoeiro de Itapemirim). Constitui-se como etapa fundamental para planejar ações a partir da realidade observada em cada município.

Com área aproximada de 2.552.723 m² e população total de 9.588 habitantes, os quatorze (14) setores censitários estudados no município de Pinheiros são um dos territórios em que o Governo do Estado atua articulando parcerias e coordenando esforços no objetivo de reduzir os níveis de homicídios entre os jovens. A população com idade de 15 a 24 anos representava, aproximadamente, 19,56% da população total nos setores censitários estudados no município de Pinheiros (IBGE, 2010).

O levantamento de campo referente ao diagnóstico territorial em Pinheiros foi realizado no período de 01/04/2016 a 13/04/2016. Contou com a participação de quatro (4) bolsistas que aplicaram 155 formulários de observação por logradouro e realizaram 146 entrevistas com moradores. Considerando o levantamento dos jovens fora da escola, também foram entrevistados 189 jovens, com idades de 10 a 24 anos, o que representou 6,89% do total de jovens nos quatorze (14) setores censitários estudados no município de Pinheiros, segundo dados do Censo Demográfico 2010.

O estudo foi coordenado pelo Instituto Jones dos Santos Neves (IJSN), com apoio da Secretaria de Estado de Direitos Humanos, em parceria com a Secretaria de Estado de Ciência, Tecnologia, Inovação, Educação Profissional (SECTI), a Secretaria de Estado da Educação (SEDU), a Fundação de Amparo à Pesquisa e Inovação do Espírito Santo (FAPES). Ressalta-se ainda que este trabalho contou ainda com a participação das Prefeituras Municipais e de representantes dos bairros contemplados no Ocupação Social.

Agradecemos a todos que apoiaram e participaram dessa pesquisa. Na sequência, seguem os principais resultados do diagnóstico territorial em Pinheiros. Esperamos colaborar no planejamento de ações dos gestores públicos e da sociedade em consonância com as especificidades dos municípios contemplados pelo Ocupação Social.



Caracterização dos setores censitários

Considerando que o município de Pinheiros não possuía, até a data do levantamento de campo, limite oficial de bairros, utilizou-se quatorze (14) Setores Censitários para a realização do diagnóstico no município. Estes possuem área de aproximada de 2.552.723 m² e população total de 9.588 habitantes, no ano de 2010. No mesmo ano, a população com idade de 15 a 24 anos representava, aproximadamente, 19,56% da população total nos Setores Censitários (IBGE, 2010).

De acordo com a metodologia adotada, o levantamento de campo no município de Pinheiros foi realizado em quatorze (14) setores censitários (Figura 1). Desses, conforme apresenta o quadro 1, o setor 3 é aquele com maior destaque em relação à quantidade de logradouros e sua extensão, contendo 15,48% do número total de logradouros (155 logradouros) e 13,70% da extensão total de logradouros (28,77 km).

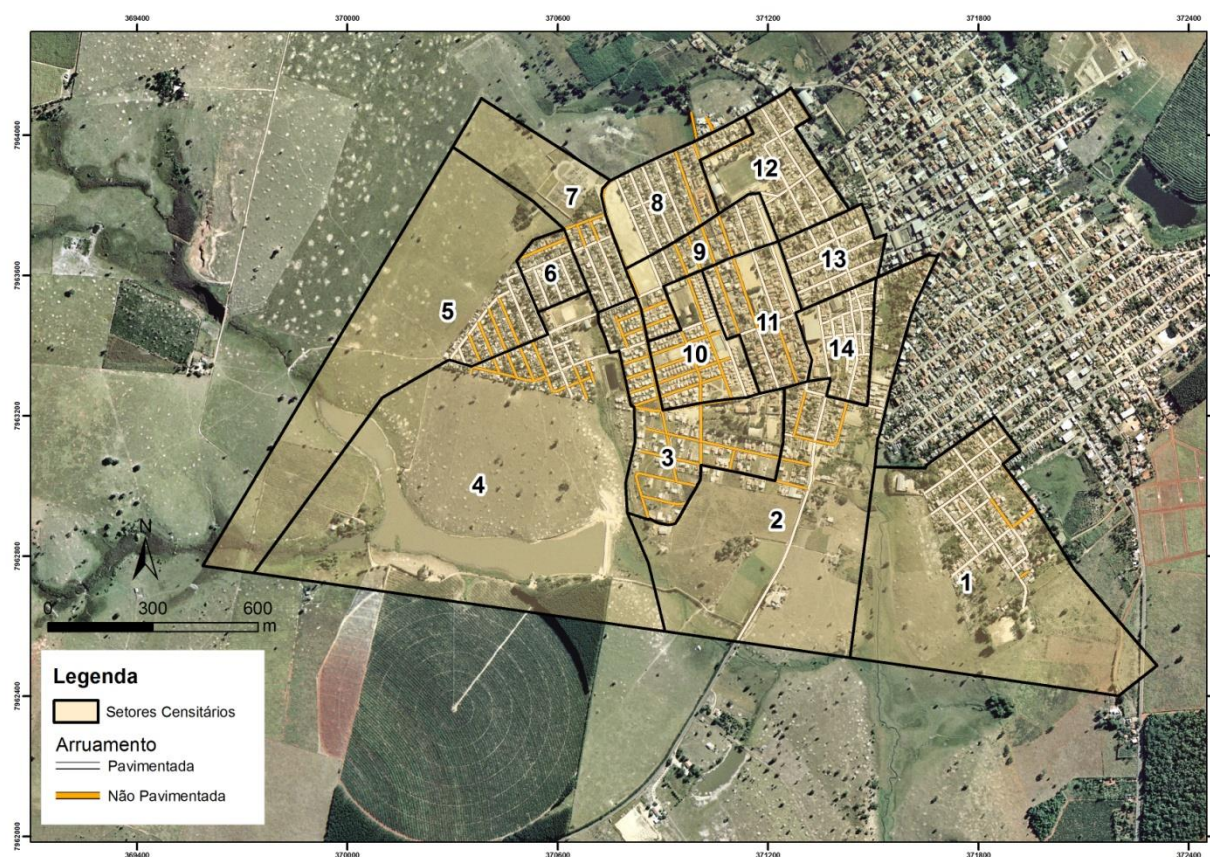
O levantamento de campo referente ao diagnóstico territorial no município de Pinheiros foi realizado no período de 01/04/2016 a 13/04/2016. Este levantamento contou com a participação de quatro (4) bolsistas que aplicaram 155 formulários de observação por logradouro e realizaram 146 entrevistas com moradores.

Considerando o levantamento dos jovens fora da escola, foram entrevistados 189 jovens, com idades de 10 a 24 anos, 6,89% do quantitativo de jovens nos setores censitários estudados no município de Pinheiros, conforme aponta o Censo Demográfico do ano de 2010 (IBGE,2010).

Quadro 1 – Quantidade e extensão de logradouros por setor

Município	Setor	Logradouros	
		Quantidade	Extensão (Km)
Pinheiros	1	11	2,68
	2	12	2,89
	3	24	3,94
	4	15	2,31
	5	9	1,16
	6	7	1,07
	7	6	1,14
	8	11	2,28
	9	15	2,17
	10	10	2,13
	11	6	1,82
	12	11	2,12
	13	9	1,66
	14	9	1,41
Total		155	28,77

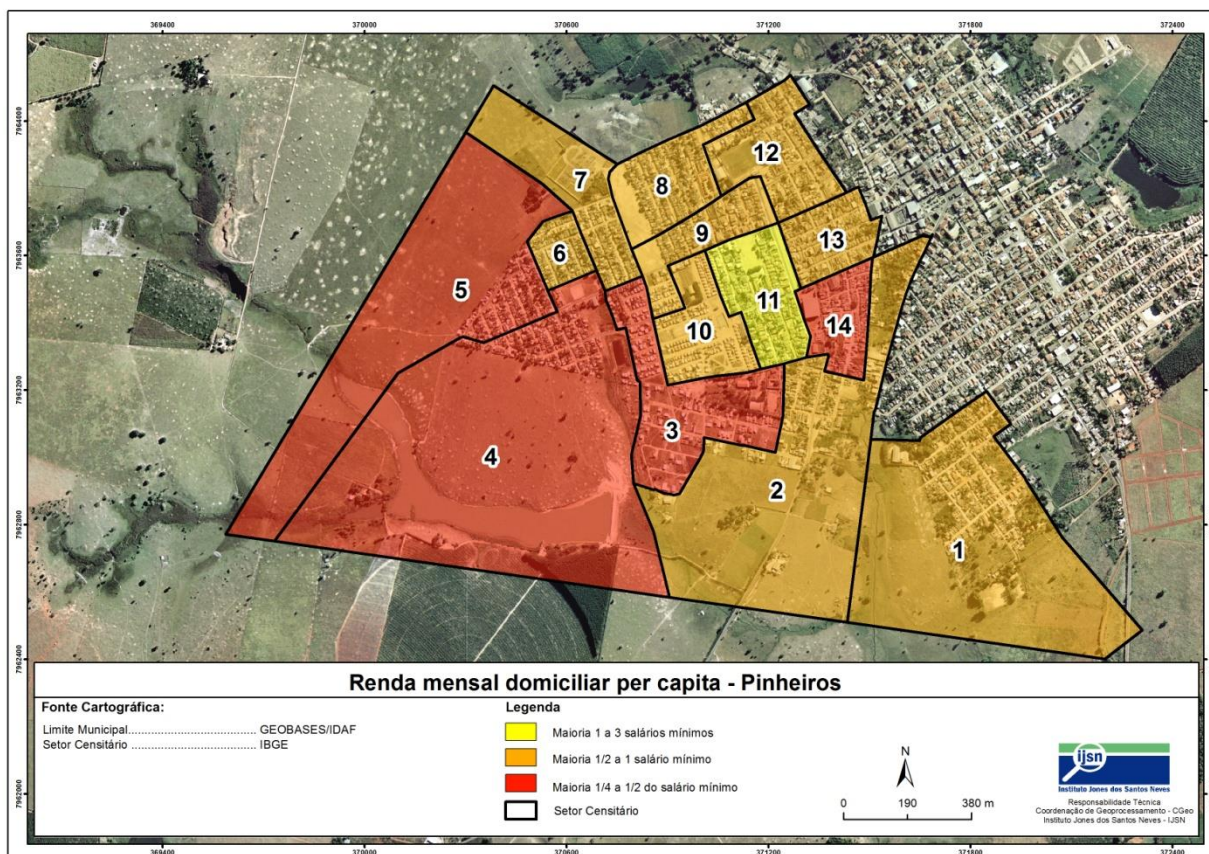
Figura 1 – Setores censitários referentes ao levantamento de campo no município de Pinheiros



2.1 Renda domiciliar

Considerando o número de domicílios particulares de cada setor, nota-se que a maioria (10 setores censitários) apresenta rendimento nominal mensal domiciliar per capita de 1/2 a 1 salário mínimo (Figura 2). A Figura 3 apresenta a renda nominal mensal domiciliar per capita, considerando o total de domicílios dos setores censitários referente ao diagnóstico territorial no município de Pinheiros. Nota-se a prevalência do mesmo rendimento, 1/2 a 1 salário mínimo (37,32% dos domicílios). Também se destacam os domicílios com renda nominal de 1/4 a 1/2 salário mínimo (30,41% dos domicílios).

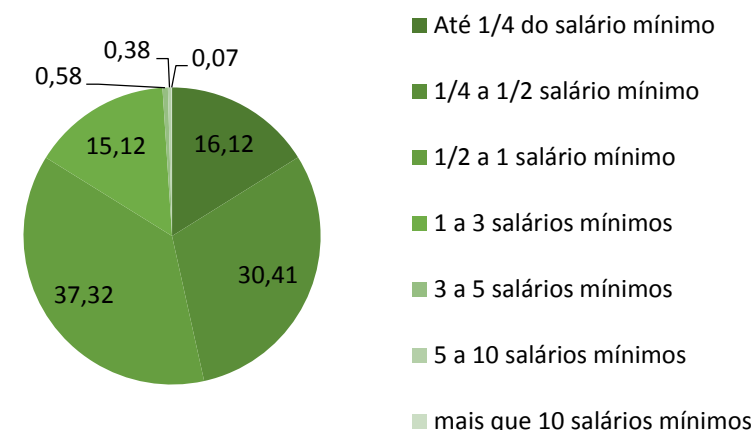
Figura 2 – Rendimento nominal mensal domiciliar per capita: maioria dos domicílios permanentes por setor



Fonte: IBGE, 2010

Destaca-se a classe de rendimento nominal mensal domiciliar per capita de 1/2 a 1 salário mínimo é a preponderante no Espírito Santo (30,93% dos domicílios), considerando os dados do censo demográfico do ano de 2010.

Figura 3 – Rendimento nominal mensal domiciliar per capita: maioria dos domicílios permanentes por setor

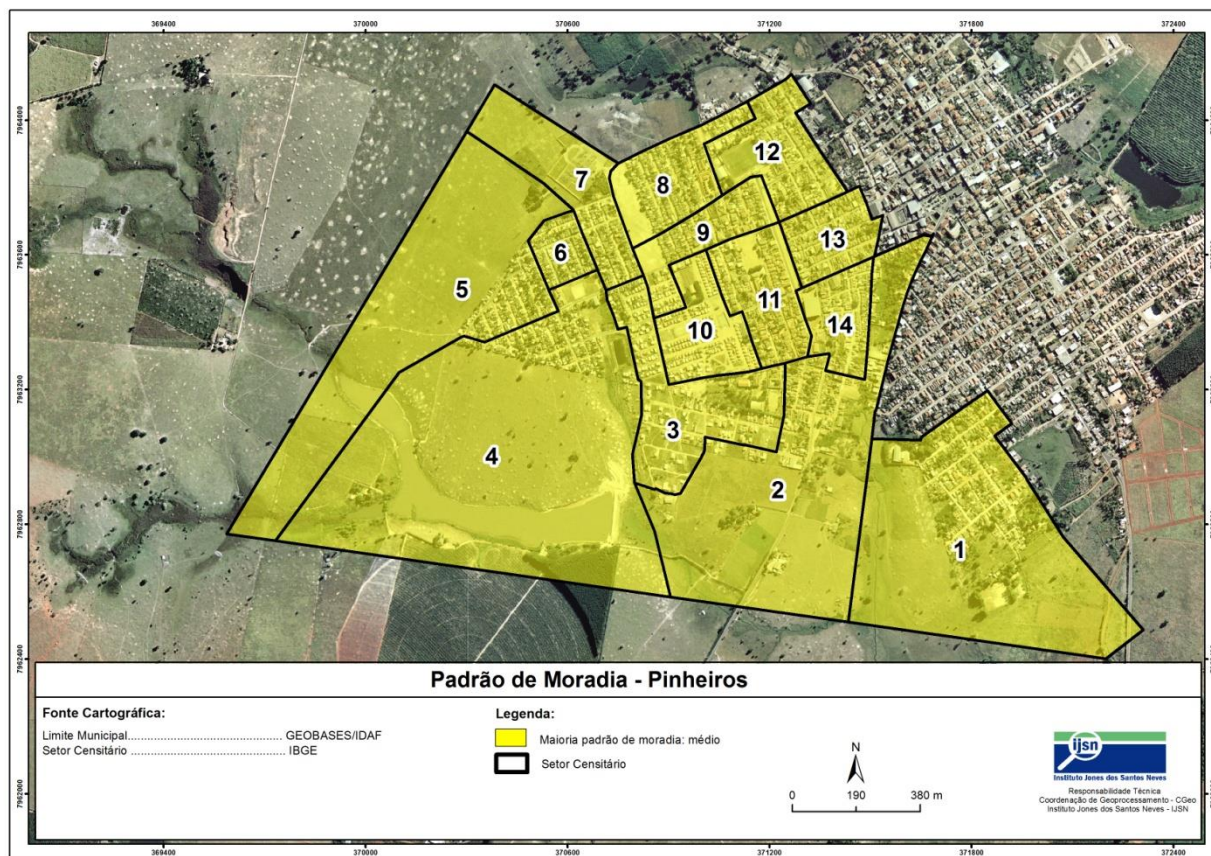


Fonte: IBGE, 2010

2.2 Padrão de moradia

A classificação do padrão de moradia foi estabelecida com base em quatro critérios referentes à maioria dos domicílios do logradouro: tipo de material presente nas paredes externas, tipo de cobertura, alinhamento em relação à via (recoo frontal) e adensamento (afastamento lateral). Outras informações sobre a metodologia adotada para a classificação do Padrão de Moradia estão disponíveis no documento "Metodologia do diagnóstico territorial – Programa Ocupação Social".

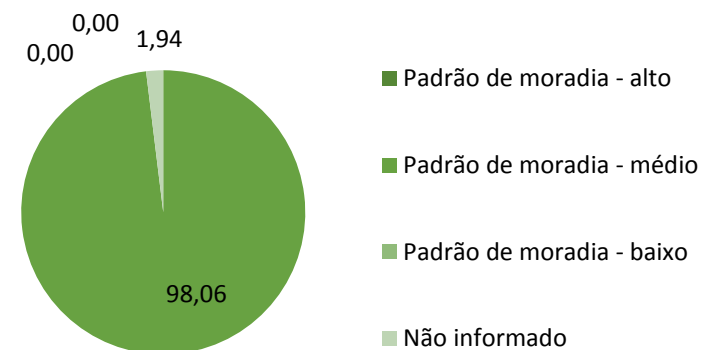
Figura 4 – Padrão de moradia: maioria dos logradouros dos setores



Fonte: IBGE, 2010

Com relação ao número de logradouros de cada setor, verifica-se que a maioria dos domicílios apresenta padrão de moradia médio (Figura 4). Considerando o total de logradouros dos setores censitários referente ao diagnóstico territorial no município de Pinheiros, verifica-se que em 98,06% dos logradouros os domicílios foram classificados como padrão de moradia médio (Figura 5).

Figura 5 – Padrão de moradia: logradouros dos setores censitários do município de Pinheiros



Fonte: IBGE, 2010

2.3 Regularização fundiária

Segundo os moradores entrevistados (28,08%) nos setores censitários estudados em Pinheiros, a maior parte dos imóveis dos logradouros não possui escritura pública (escritura registrada em cartório).

2.4 Equipamentos Públicos

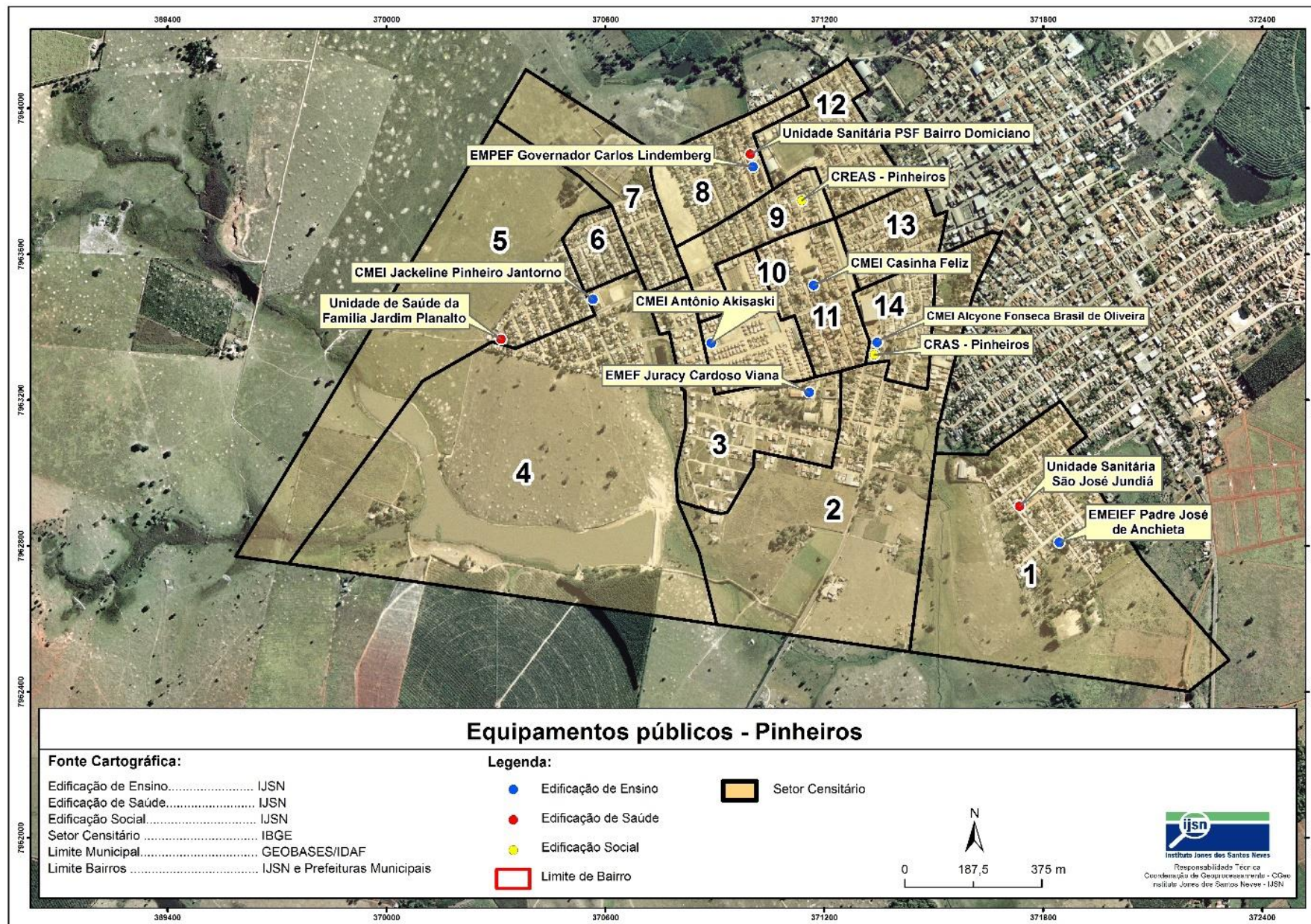
Os setores estudados no município de Pinheiros possuem oito (8) unidades de educação (Figura 6):

- EMEIEF Padre José de Anchieta Jantorno – Ensino Infantil e fundamental – Administração Municipal (setor 1)
- EMEF Juracy Cardoso Viana – Ensino Fundamental – Administração Municipal (setor 3)
- CMEI Jackeline Pinheiro Jantorno – Ensino Infantil – Administração Municipal (setor 4)
- EMPEF Governador Carlos Lindemberg – Ensino Fundamental – Administração Municipal (setor 8)
- CMEI Antônio Akisaski – Ensino Infantil – Administração Municipal (setor 10)
- CMEI Casinha Feliz – Ensino Infantil – Administração Municipal (setor 11)
- EMEF José Pinheiro – Ensino Fundamental – Administração Municipal (setor 12)
- CMEI Alcyone Fonseca Brasil de Oliveira – Ensino Infantil – Administração Municipal (setor 14)

Os 14 setores censitários estudados em Pinheiros possuem duas (2) Unidades de Saúde: Unidade de Saúde da Família Jardim Planalto (setor 5) e Unidade Sanitária PSF Bairro Domiciano (setor 8)

Nestes setores ainda se encontram a Instituição de Longa Permanência para Idosos - Casa Vovó Sinhá (setor 3), CREAS – Pinheiros (setor 9) e CRAS – Pinheiros (setor 14).

Figura 6 – Localização dos equipamentos públicos dos setores censitários do município de Pinheiros

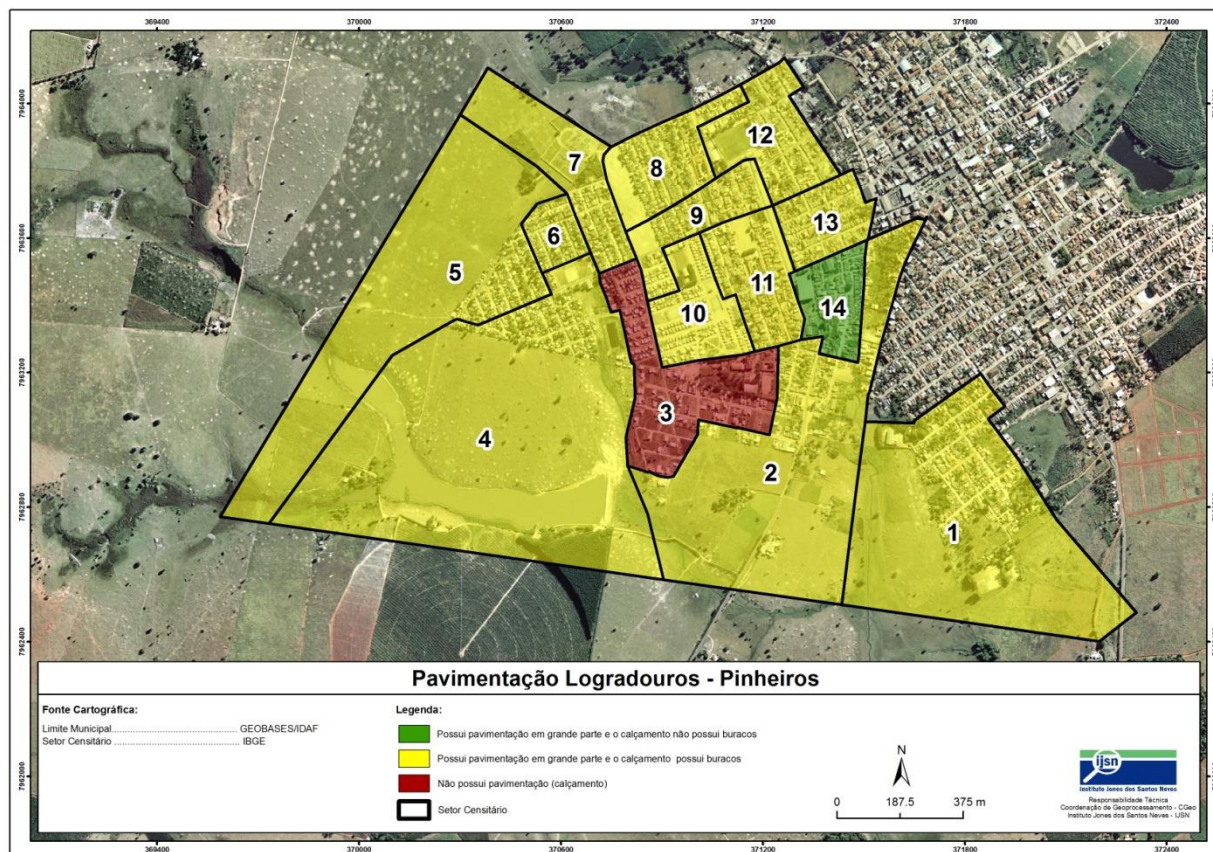


Características dos logradouros e acesso à serviços

3.1 Pavimentação

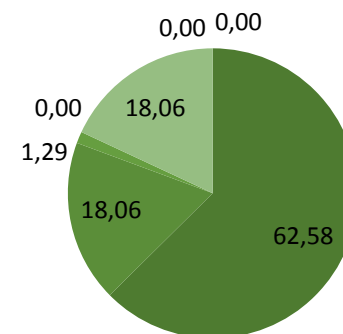
Observa-se na figura 7 que a maioria dos logradouros dos setores (12 setores) possui pavimentação em grande parte e o calçamento possui buracos. A maioria dos logradouros do setor 3 não possui calçamento.

Figura 7 – Pavimentação: maioria dos logradouros dos setores



Considerando os logradouros dos quatorze (14) setores censitários estudados, 18,02% possui pavimentação em grande parte com a ausência da observação de buracos. Ainda 62,58% dos logradouros possuem pavimentação em grande parte, mas o calçamento possui buracos. E 18,06% dos logradouros não possuem pavimentação (Figura 8).

Figura 8 – Pavimentação: logradouros dos setores censitários do município de Pinheiros



- Possuem pavimentação em grande parte e o pavimento possui buracos
- Possuem pavimentação em grande parte e o pavimento não possui buracos
- Possuem pavimentação em pequena parte e o pavimento possui buracos
- Possuem pavimentação em pequena parte e o pavimento não possui buracos
- Não possuem pavimentação
- Outros
- Não possui informação

3.2 Iluminação Pública

Em todos os setores, a maioria dos logradouros possui iluminação pública, porém nos setores 2, 5, 7 e 8 os moradores afirmaram que os logradouros são pouco iluminados (Figura 9). Ainda, segundo os moradores 58,39% dos logradouros são bem iluminados.

De acordo com a Figura 10, apenas os setores 4 e 14 não apresentam iluminação pública em todos os logradouros.

Figura 9 – Iluminação pública: maioria dos logradouros dos setores

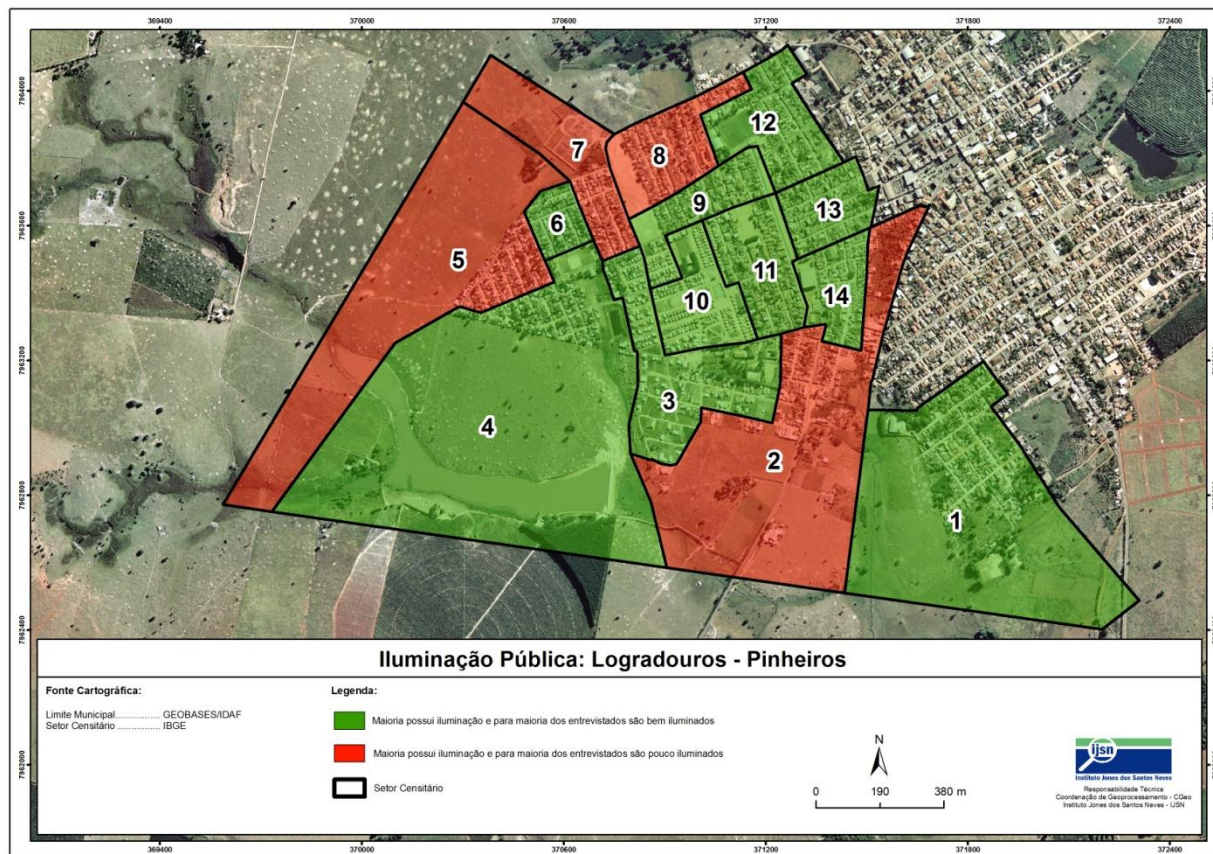
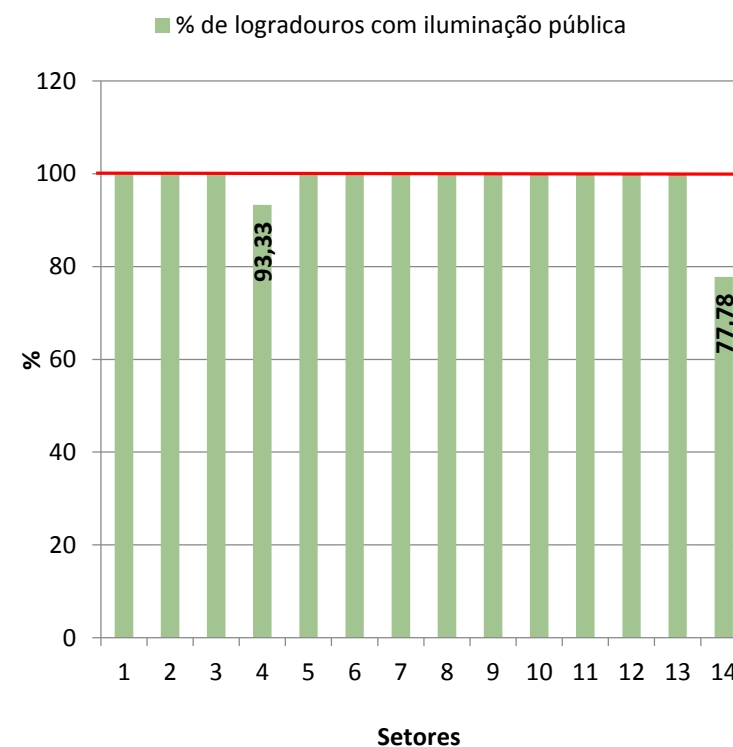


Figura 10 – Iluminação pública: logradouros nos setores censitários do município de Pinheiros

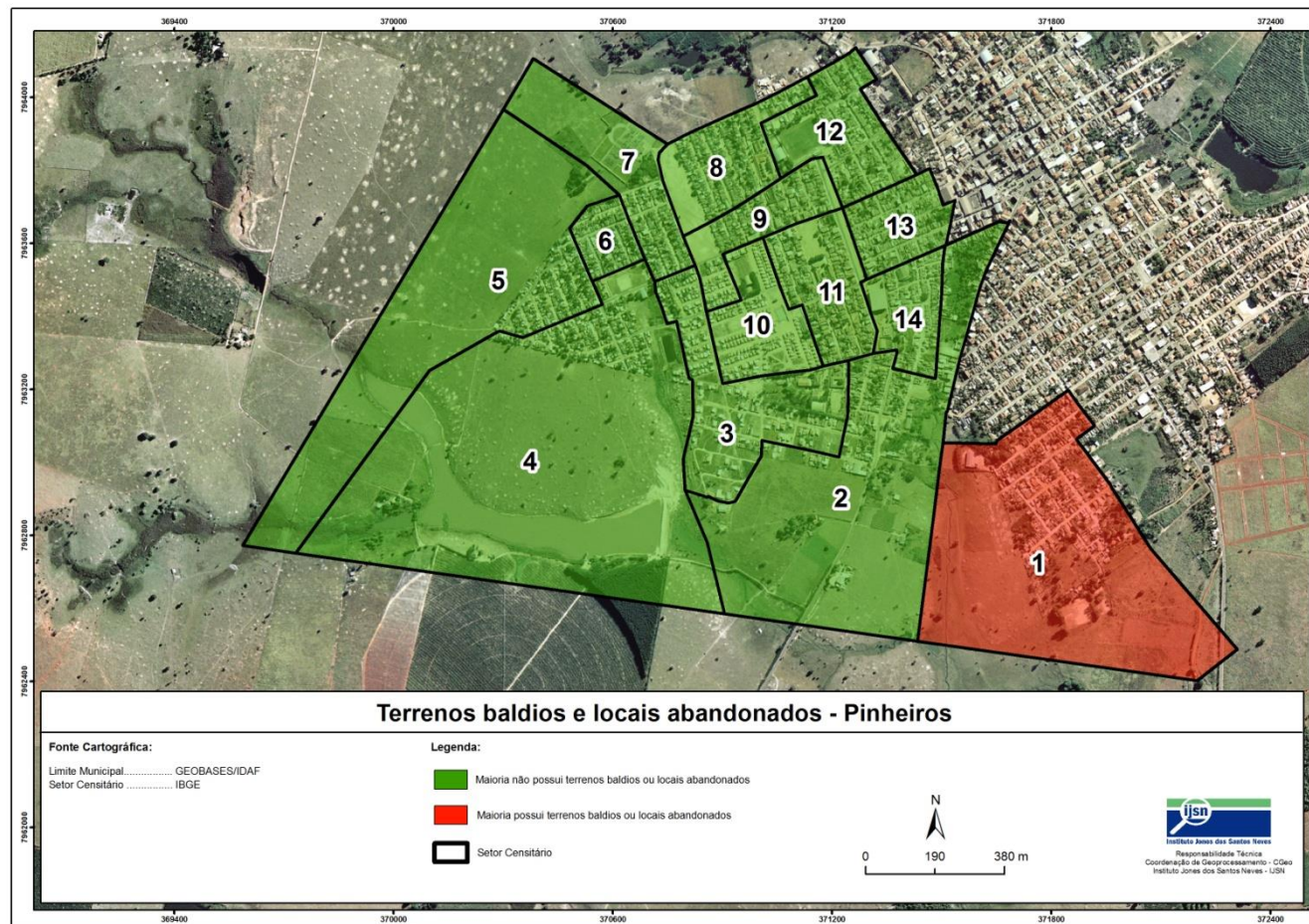


3.3 Terrenos baldios e locais abandonados

Com exceção do setor 1, a maioria dos logradouros dos setores não possui terrenos baldios ou locais abandonados (Figura 11).

Considerando o total de logradouros, 78,06% não possuem terrenos baldios ou locais abandonados.

Figura 11 –Terrenos baldios ou Locais abandonados: maioria dos logradouros dos setores



3.4 Saneamento

Nesta seção são apresentadas informações sobre a presença de esgoto, drenagem e coleta de lixo nos setores censitários de Pinheiros.

Drenagem Urbana

A maioria dos logradouros de cada setor não possui drenagem. Observando-se o total de logradouros, 96,13% não possuem drenagem (Figuras 12 e 13).

Figura 12 – Saneamento – drenagem: maioria dos logradouros dos setores

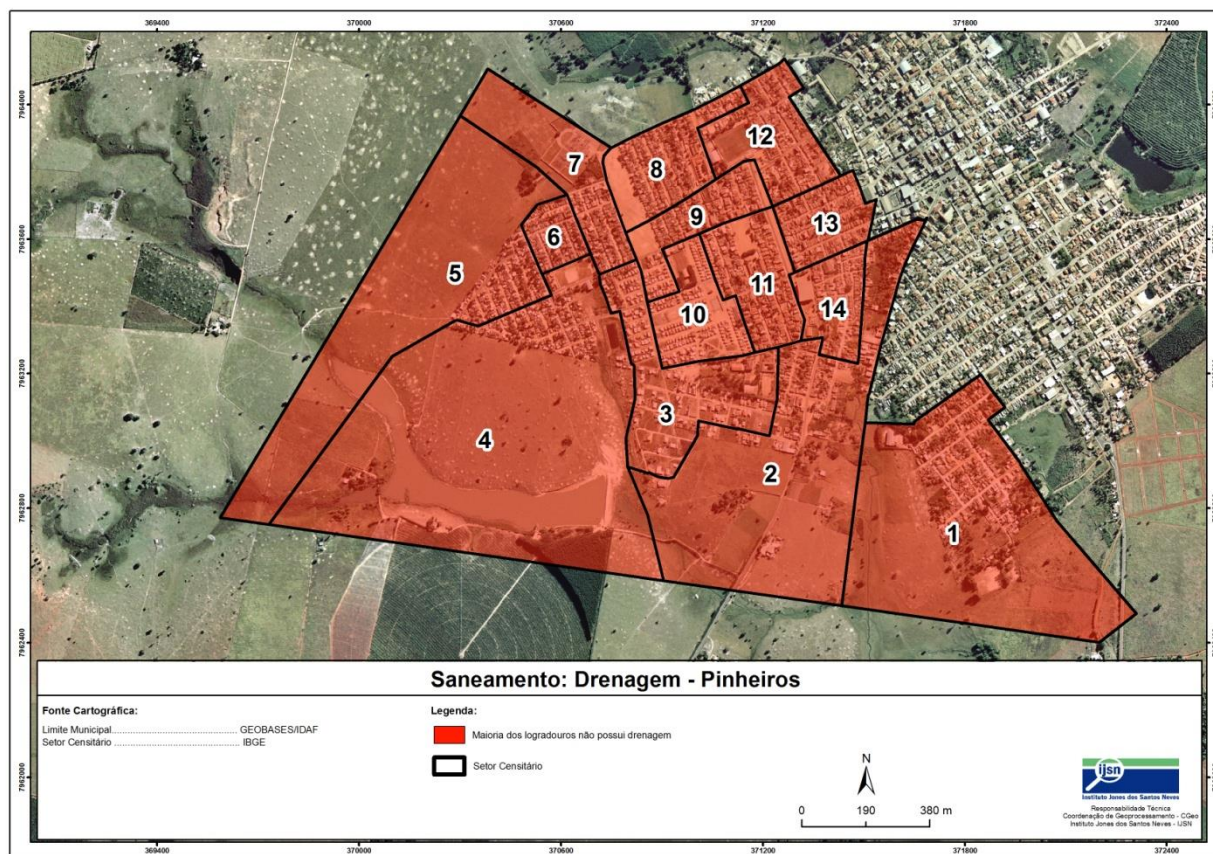
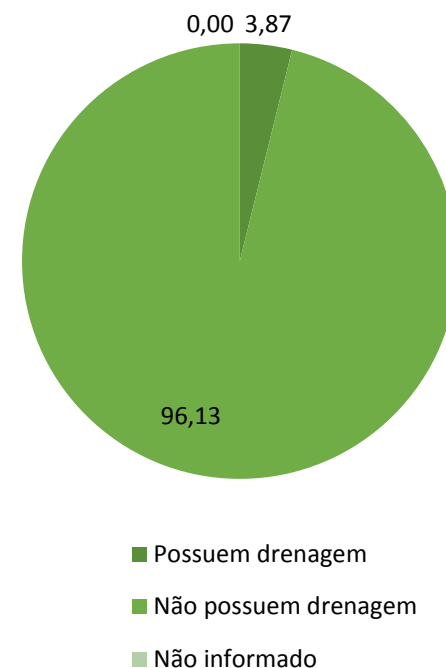


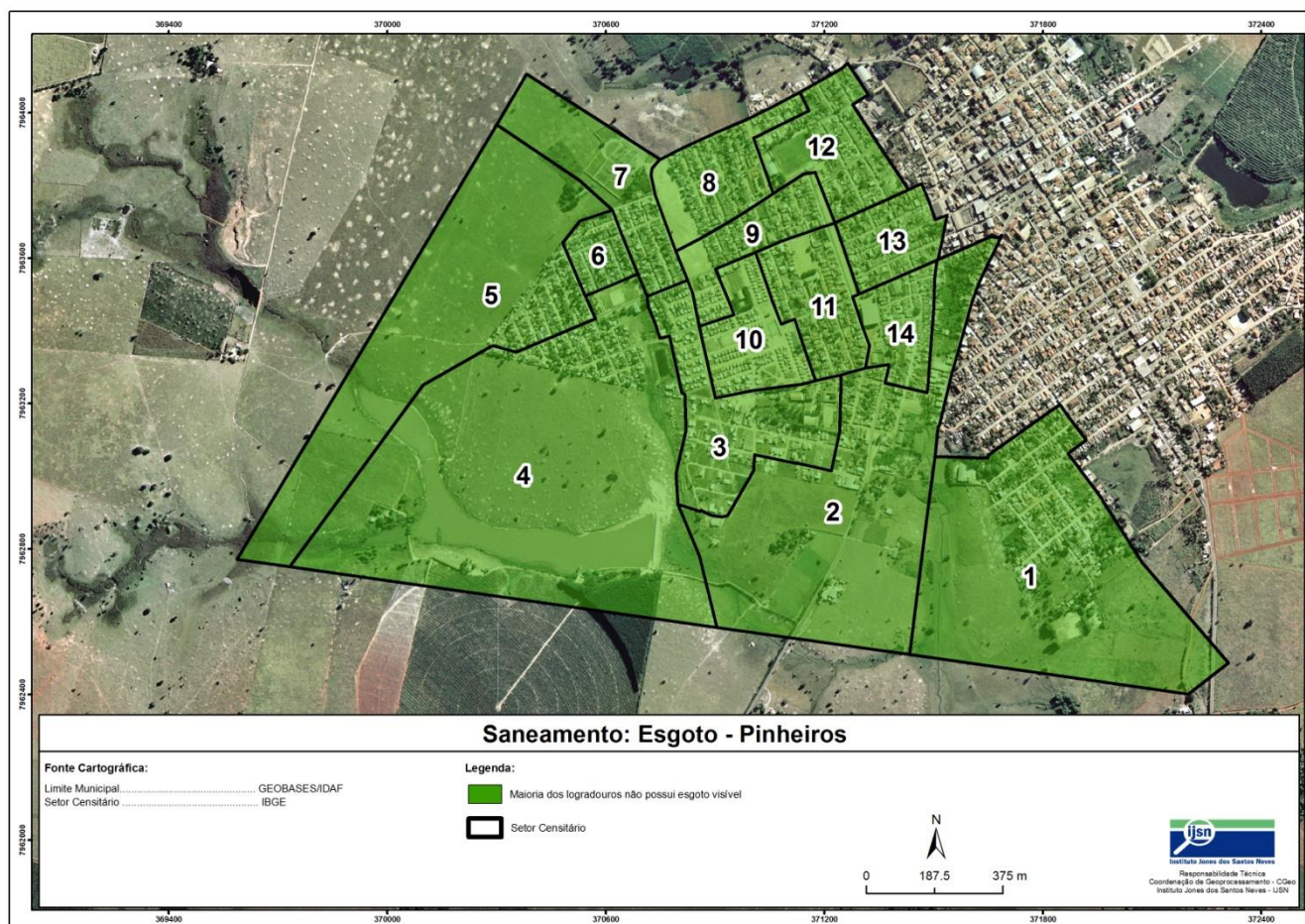
Figura 13 – Saneamento – drenagem: logradouros nos setores censitários do município de Pinheiros



Esgoto

A maioria dos logradouros de cada setor não possui esgoto visível (Figura 14). Considerando o total de logradouros, 96,77% não apresentaram esgoto visível na rua sem canalização ou despejado em rios, córregos, valões e/ou lagos.

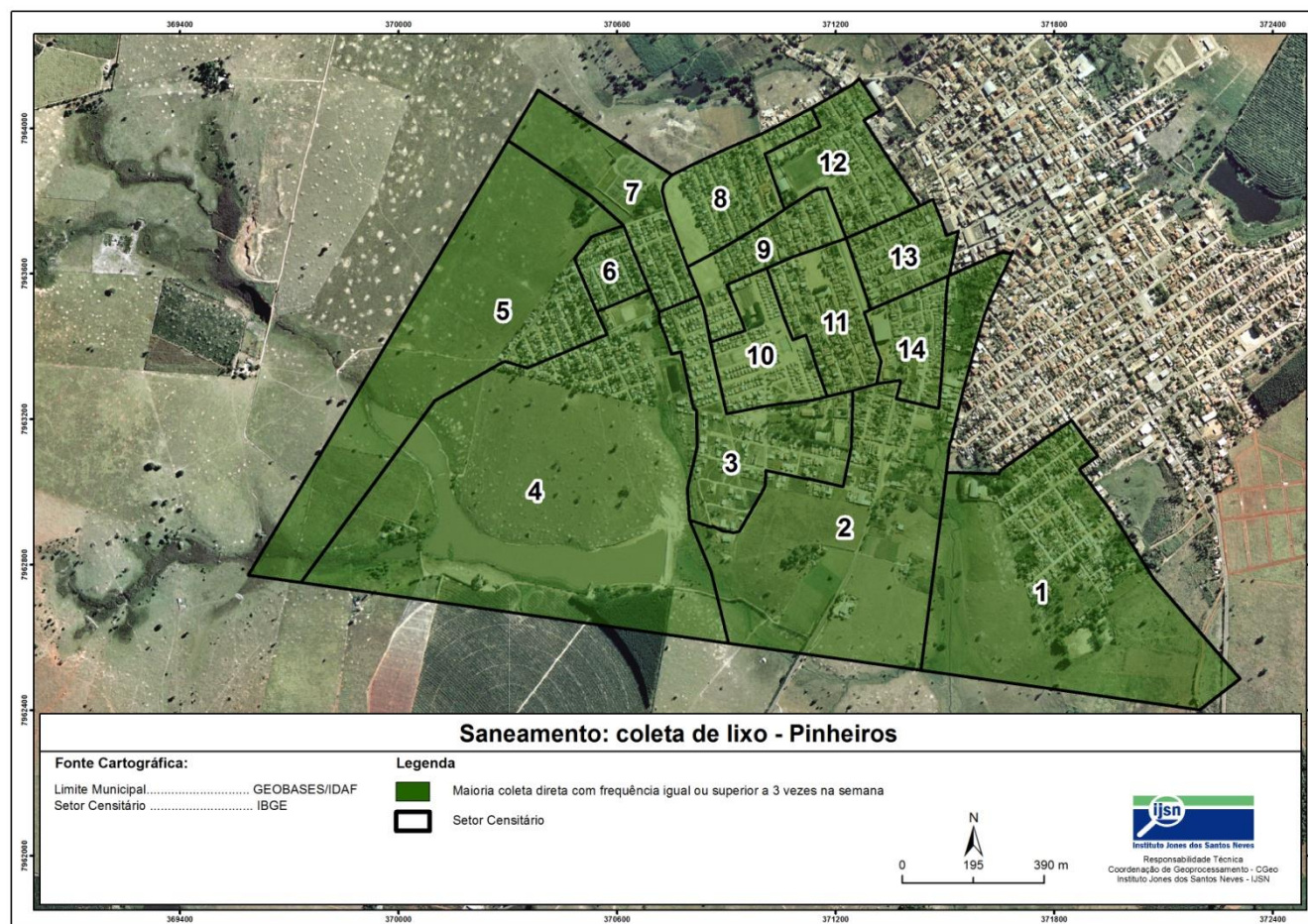
Figura 14 – Saneamento – Presença de esgoto visível: maioria dos logradouros dos setores



Coleta de lixo

Nota-se, segundo informação dos moradores, que nos setores censitários estudados no município de Pinheiros, na maioria dos logradouros, a coleta do lixo é realizada de forma direta com frequência igual ou superior a 3 dias na semana. Esta frequência de coleta foi apontada por 88,59% do total de entrevistados (Figura 15).

Figura 15 – Saneamento – coleta de lixo: maioria dos logradouros dos setores



Pontos identificados

Dos 491 pontos mapeados nos quatorze (14) setores censitários de Pinheiros, destacam-se os comércios, representando 75,76% do total identificado (372 pontos: 199 comércios estabelecidos, 173 comércios não caracterizados) (Quadro 2).

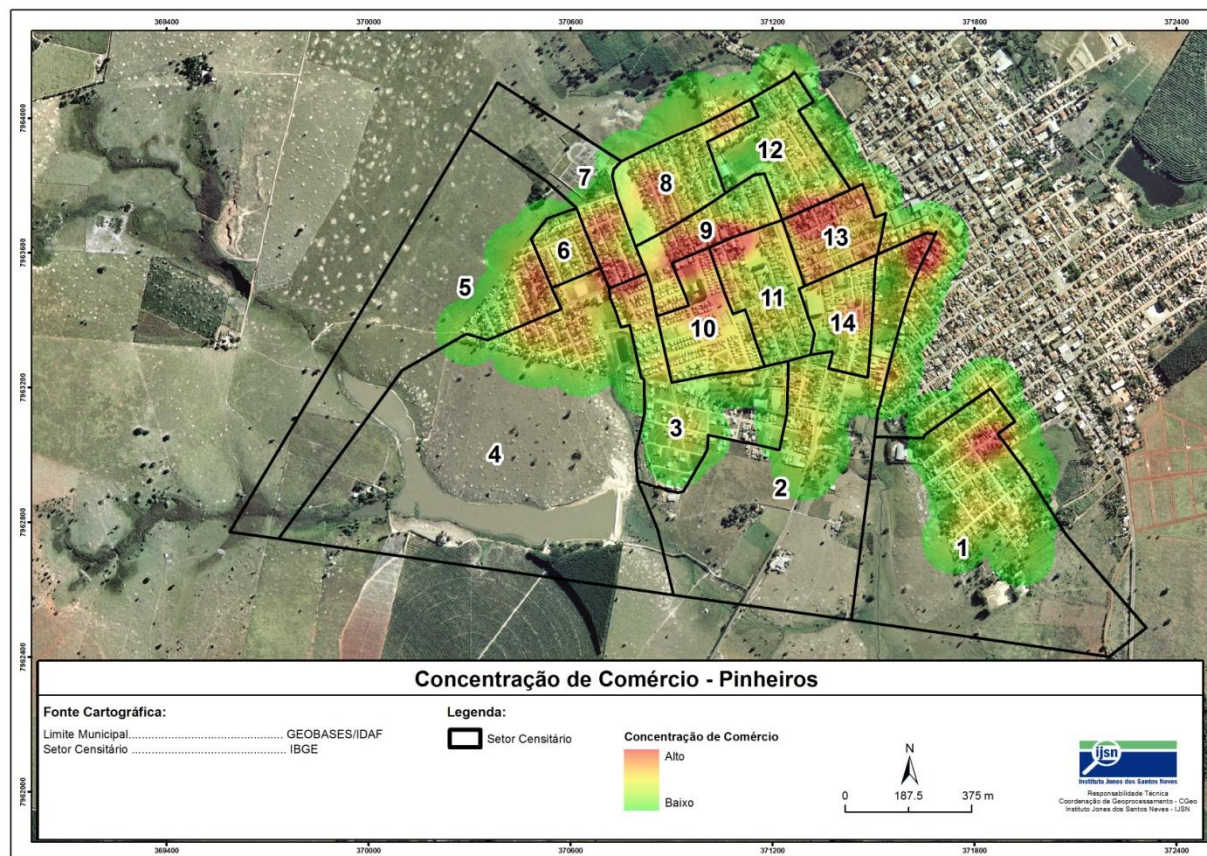
Quadro 2 – Pontos de comércios identificados nos setores censitários de Pinheiros

Automotivo/peças	13
Bar/boteco	69
Beleza/estética	42
Entretenimento	2
Lanchonete/ restaurante/ padaria/ mercado/ supermercado	58
Material de construção	12
Papelaria/livraria	1
Roupas/confeções/armarinho	31
Outros (sem classificação)	144

4.1 Concentração de comércios

Considerando os comércios identificados, nota-se maior concentração nos setores 1, 2, 5, 7, 8, 9, 10, 11, 13 e 14, conforme na Figura 16.

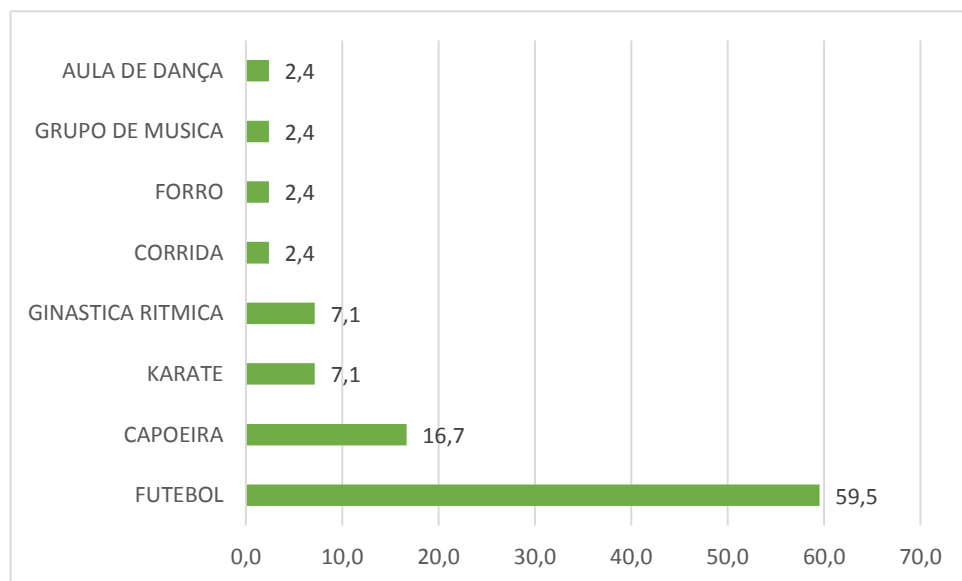
Figura 16 – Concentração dos comércios identificados nos setores censitários do município de Pinheiros



Atividade praticadas

Os moradores entrevistados em Pinheiros citaram o futebol como a principal atividade. Deve-se ressaltar também as citações para capoeira, karatê e ginástica rítmica (Figura 17).

Figura 17 – Atividades citadas pelos Atores Chave em Pinheiros (%)



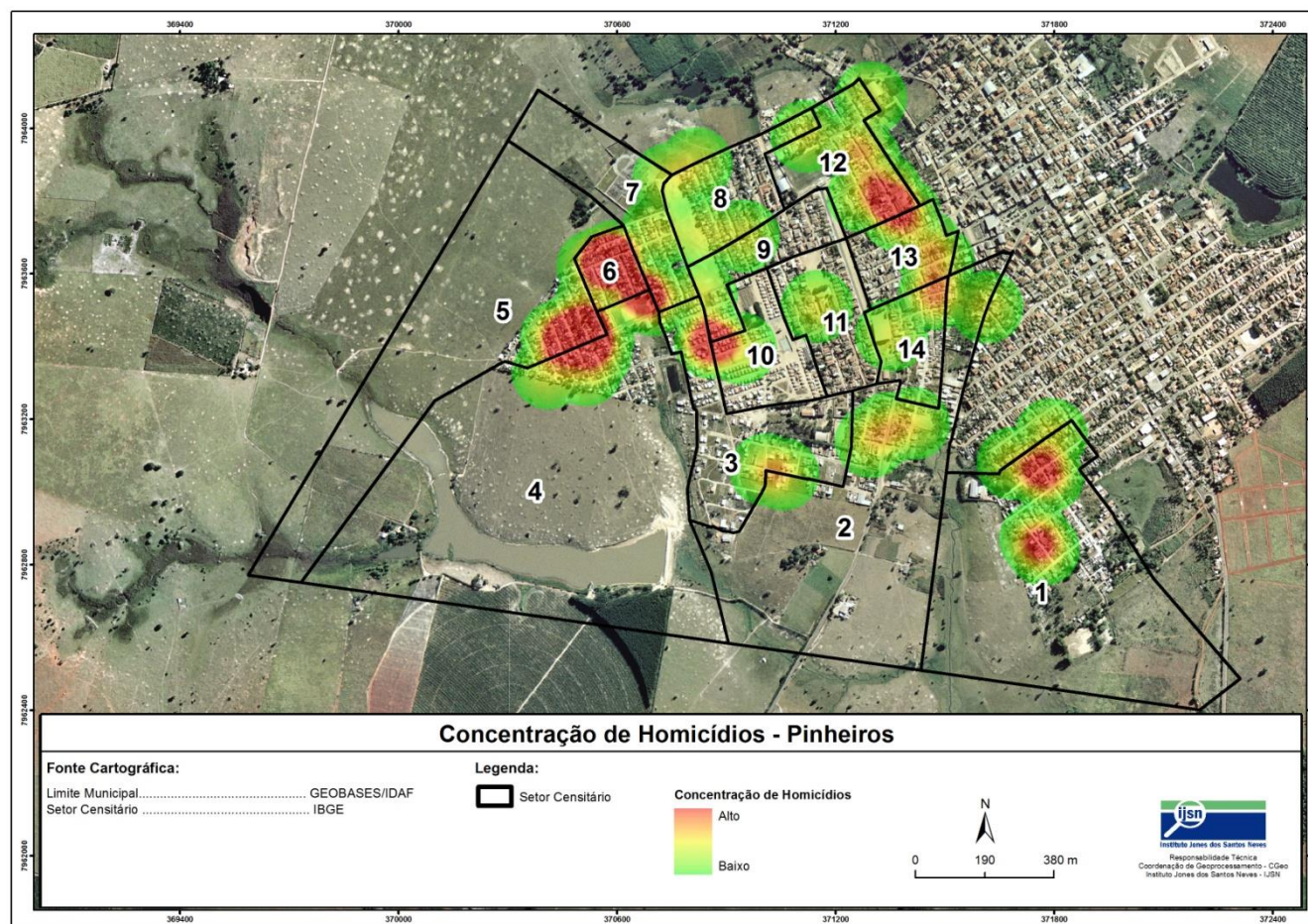
Articulação da comunidade

A grande maioria dos moradores de Pinheiros (83,2%) assinalou que a participação ajuda a resolver os seus problemas, de familiares, de amigos e da própria comunidade. Ainda, 37% afirmaram que quando acontece algum problema na vizinhança se organizam dependendo da gravidade do caso, e outros 30,7% disseram que se organizam rapidamente para reivindicar seus direitos.

Homicídios

No período pesquisado (janeiro de 2010 a maio de 2016) ocorreram 88 homicídios nos setores censitários estudados em Pinheiros, com concentrações nos setores 1, 3, 5, 6, 9, 10, 12 e 13, conforme apresenta a Figura 18.

Figura 18 – Concentração da ocorrência de homicídios nos setores censitários de Pinheiros



7.1 Ocorrência de homicídios e principais características dos logradouros

O quadro 3 apresenta a correlação entre características dos logradouros e a ocorrência de homicídios.

Importante ressaltar que os valores apresentados não indicam a existência de relação causal entre o atributo do logradouro e a ocorrência de homicídio. Eles indicam apenas se os fatos observados possuem tendência a ocorrer de forma simultânea, em uma escala que varia de -1 a +1. Os valores positivos indicam que os atributos e a concentração de homicídios ocorrem na mesma direção, enquanto os valores negativos representam tendência de ocorrências em direção oposta.

Os resultados mostram que logradouros onde se observaram postes de iluminação pública que possuem lâmpadas danificadas, braços de sustentação ou luminárias quebradas, logradouros onde existem locais de entretenimento e logradouros que não possuem placa com identificação do nome apresentaram as maiores correlações positivas e, portanto, uma maior tendência de ocorrência simultânea com os dados de homicídios. Por outro lado, logradouros em que a água não é provida por rede geral de distribuição, logradouros que não possuem pavimentação (calçamento) ou possuem em pequena parte e logradouros sem drenagem/boca de lobo apresentam as maiores correlações negativas com concentração de homicídio.

Quadro 3 – Correlação entre características dos logradouros e a ocorrência de homicídios nos setores censitários do município de Pinheiros

Campo	Valor
Percentual de logradouros onde observaram-se postes de iluminação pública possuem lâmpadas danificadas, braços de sustentação ou luminárias quebradas	0,539
Percentual de logradouros onde existem locais de entretenimento (lan house, jogos de azar, fliperama, etc).	0,504
Percentual de logradouros que não possuem placa com identificação do nome.	0,442
Percentual de logradouros em que o pavimento (calçamento) possui buracos.	0,413
Percentual de logradouros onde observaram-se esgoto visível (a céu aberto) na rua sem canalização ou em lago, rio/córrego ou valão	0,407
Percentual de logradouros nos quais o lixo dos domicílios não é coletado diretamente por serviço de limpeza, segundo informado pelos moradores.	0,376
Percentual de logradouros em que a maior parte da calçada (passeio) está em condições ruins.	0,374
Percentual de logradouros onde existem pichações.	0,362
Percentual de logradouros onde observaram-se lixo, entulho e/ou bens inservíveis acumulados	0,321
Percentual de logradouros em que a maioria dos postes de iluminação pública são de madeira ou de concreto danificado, com rachaduras ou vergalhões aparentes.	0,308
Percentual de logradouros onde existem terrenos baldios.	0,296
Percentual de logradouros cujos domicílios não possuem água canalizada, segundo informado pelos moradores.	0,293
Percentual de logradouros onde, segundo informado pelos moradores, a coleta de lixo possui frequência inferior a duas vezes na semana.	0,238
Percentual de logradouros onde existem botecos e bares.	0,107
Percentual de logradouros onde existem locais abandonados (casas, construções, etc).	0,071
Percentual de logradouros em que os moradores não recebem a correspondência diretamente na residência .	-0,041
Percentual de logradouros sem iluminação.	-0,056
Percentual de logradouros pouco iluminados ou que não possuem iluminação, segundo informado pelos moradores	-0,076
Percentual de logradouros em que não existe semáforo, faixa de pedestres ou placas de sinalização.	-0,090
Percentual de logradouros em que a maioria dos domicílios não possuem numeração.	-0,103
Percentual de logradouros que não possuem calçada (passeio) ou possuem em pequena parte.	-0,125
Percentual de logradouros em que, segundo os moradores, a água não é provida por rede geral de distribuição.	-0,181
Percentual de logradouros que não possuem pavimentação (calçamento) ou possuem em pequena parte.	-0,217
Percentual de logradouros sem drenagem/boca de lobo	-0,289

Síntese do diagnóstico territorial

Considerando a metodologia utilizada no diagnóstico territorial, os quatorze (14) setores censitários localizados no município de Pinheiros apresentaram os seguintes pontos de atenção:

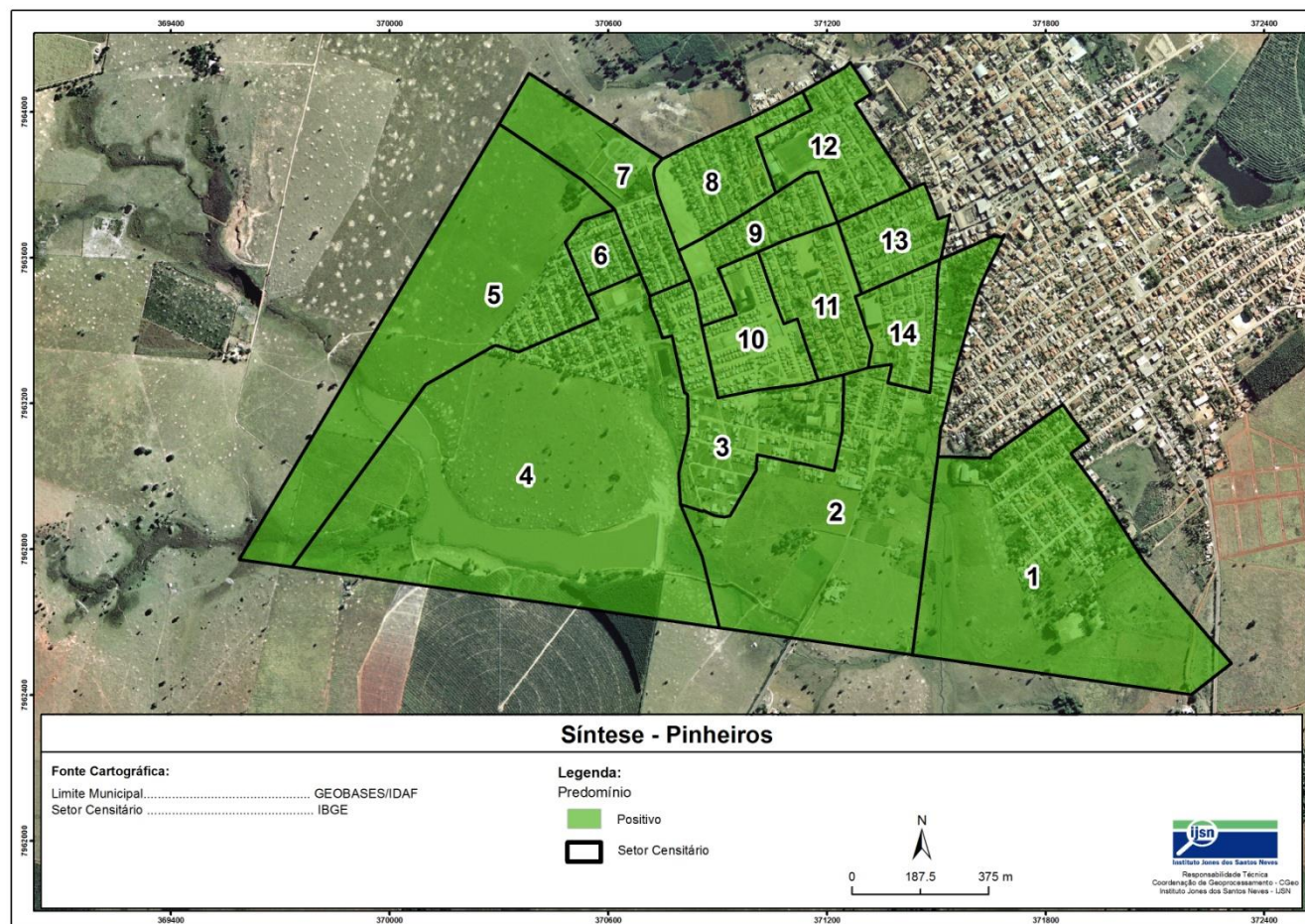
- Considerando o número de domicílios particulares de cada setor, nota-se que a maioria (10 setores censitários) apresenta rendimento nominal mensal domiciliar per capita de 1/2 a 1 salário mínimo;
- Com relação ao número de logradouros de cada setor, verifica-se que a maioria dos domicílios apresenta padrão de moradia médio;
- Segundo os moradores entrevistados (28,08%) nos setores censitários estudados em Pinheiros, a maior parte dos imóveis dos logradouros não possui escritura pública (escritura registrada em cartório);
- Os setores estudados no município de Pinheiros possuem oito (8) unidades de educação e duas (2) Unidades de Saúde. Nestes setores ainda se encontram a Instituição de Longa Permanência para Idosos - Casa Vovó Sinhá, o CREAS – Pinheiros e o CRAS – Pinheiros;
- A maioria dos logradouros dos setores (12 setores) possui pavimentação em grande parte e o calçamento possui buracos. A maioria dos logradouros do setor 3 não possui calçamento;
- A maioria dos logradouros possui iluminação pública, porém nos setores 2, 5, 7 e 8 os moradores afirmaram que os logradouros são pouco iluminados (Figura 9). Ainda, segundo os moradores 58,39% dos logradouros são bem iluminados;
- Apenas os setores 4 e 14 não apresentam iluminação pública em todos os logradouros;
- Com exceção do setor 1, a maioria dos logradouros dos setores não possui terrenos baldios ou locais abandonados;
- A maioria dos logradouros de cada setor não possui drenagem. Observando-se o total de logradouros, 96,13% não possuem drenagem;
- A maioria dos logradouros de cada setor não possui esgoto visível. Considerando o total de logradouros, 96,77% não apresentaram esgoto visível na rua sem canalização ou despejado em rios, córregos, valões e/ou lagos.
- Na maioria dos logradouros a coleta do lixo é realizada de forma direta com frequência igual ou superior a 3 dias na semana. Esta frequência de coleta foi apontada por 88,59% do total de entrevistados;
- Dos 491 pontos mapeados nos quatorze (14) setores censitários de Pinheiros, destacam-se os comércios, representando 75,76% do total identificado. Nota-se maior concentração de comércios nos setores setores 1, 2, 5, 7, 8, 9, 10, 11, 13 e 14;
- Os casos de homicídios registrados estão concentrados nos setores 1, 3, 5, 6, 9, 10, 12 e 13.

A figura 19 apresenta um mapa síntese dos atributos de infraestrutura e serviços básicos dos setores estudados pela pesquisa territorial. Estes atributos foram qualificados, de acordo com o predomínio observado nos setores, em três classes: Positivo, intermediário e negativo.

Ressalta-se que a metodologia utilizada para a elaboração dos mapas síntese de infraestrutura e serviços básicos dos bairros estudados pela pesquisa territorial estão disponíveis no documento "Metodologia do diagnóstico territorial – Programa Ocupação Social".

Nota-se que todos os setores apresentaram predomínio positivo para o acesso à infraestrutura e serviços básicos, considerando a metodologia utilizada (Figura 19).

Figura 19 – Síntese dos atributos levantados nos setores censitários de Pinheiros





**GOVERNO DO ESTADO
DO ESPÍRITO SANTO**