



Instituto Jones dos Santos Neves

2017

Relatório Ocupação Social

Planalto Serrano



GOVERNO DO ESTADO DO ESPÍRITO SANTO
SECRETARIA DE ESTADO DE ECONOMIA E PLANEJAMENTO – SEP
INSTITUTO JONES DOS SANTOS NEVES – IJSN

RELATÓRIO

Ocupação Social Planalto Serrano

Vitória | 2017



GOVERNO DO ESTADO DO ESPÍRITO SANTO

Paulo César Hartung Gomes

VICE-GOVERNADOR

César Roberto Colnago

**SECRETARIA DE ESTADO DE CIÊNCIA,
TECNOLOGIA, INOVAÇÃO, EDUCAÇÃO
PROFISSIONAL – SECTI**

Camila Dalla Brandão

**FUNDAÇÃO DE AMPARO À PESQUISA E
INOVAÇÃO DO ESPÍRITO SANTO – FAPES**

Jose Antonio Bof Buffon

**SECRETARIA DE ESTADO DE ECONOMIA
E PLANEJAMENTO – SEP**

Regis Mattos Teixeira

INSTITUTO JONES DOS SANTOS NEVES – IJSN

DIRETORA PRESIDENTE

Andrezza Rosalém Vieira

DIRETORIA DE ESTUDOS E PESQUISAS

Ana Carolina Giuberti

DIRETORIA ADMINISTRATIVA E FINANCEIRA

Andréa Figueiredo Nascimento

COORDENAÇÃO DE GEOPROCESSAMENTO

Pablo Jabor

COORDENAÇÃO DE ESTUDOS SOCIAIS

Sandra Mara Pereira

EXECUÇÃO TÉCNICA

ELABORAÇÃO

Lívia Maria Albertasse Tulli

Rosangela Maioli Langa

Rubyana dos Santos Vieira

Thiago de Carvalho Guadalupe

EDITORAÇÃO

João Vitor André

**SECRETARIA DE ESTADO DE DIREITOS
HUMANOS – SEDH**

Júlio César Pompeu

SUBSECRETARIA DE AÇÕES ESTRATÉGICAS

Gabriela Lacerda

Introdução

O Governo do Estado do Espírito Santo, por meio do Instituto Jones dos Santos Neves e da Secretaria de Estado de Direitos Humanos, apresenta neste caderno territorial, informações coletadas e produzidas no âmbito da Pesquisa de Campo Aplicada do Projeto Estruturante Ocupação Social, sobre o bairro Planalto Serrano, localizado no Município de Serra, visando auxiliar agentes públicos e sociais no planejamento de ações públicas e colaborativas, particularmente aquelas que visem a promoção do desenvolvimento humano e social.

Essa pesquisa é uma das ações do “Ocupação Social”, cujo objetivo é atuar na prevenção aos maiores níveis de exposição à violência, na faixa etária de 10 a 14 anos, e na redução de vulnerabilidades que afetam os jovens na faixa etária de 15 a 24 anos, com foco nos jovens fora da escola e nos 25 bairros com maiores registros de homicídios nos últimos cinco anos (2010-2014), situados em nove municípios capixabas (Vitória, Vila Velha, Serra, Cariacica, São Mateus, Linhares, Colatina, Pinheiros e Cachoeiro de Itapemirim). Constitui-se como etapa fundamental para planejar ações a partir da realidade de cada bairro.

Com área aproximada de 2.332.630 m² e população total de 15.495 habitantes, Planalto Serrano é um dos bairros para qual o Governo do Estado atua articulando parcerias e coordenando esforços no objetivo de reduzir os níveis de homicídios entre os jovens. A população com idade de 15 a 24 anos representava, aproximadamente, 32,50% da população total do bairro (IBGE, 2010).

O levantamento de campo referente ao diagnóstico territorial em Planalto Serrano foi realizado no período de 03/02/2016 a 25/02/2016. Contou com a participação de seis (6) bolsistas que aplicaram 170 formulários de observação por logradouro e realizaram 150 entrevistas com moradores. Considerando o levantamento dos jovens fora da escola, também foram entrevistados 254 jovens, com idades de 10 a 24 anos, o que representou 5,04% do total de jovens no bairro Planalto Serrano, segundo dados do Censo Demográfico 2010.

O estudo foi coordenado pelo Instituto Jones dos Santos Neves (IJSN), com apoio da Secretaria de Estado de Direitos Humanos, em parceria com a Secretaria de Estado de Ciência, Tecnologia, Inovação, Educação Profissional (SECTI), a Secretaria de Estado da Educação (SEDU), a Fundação de Amparo à Pesquisa e Inovação do Espírito Santo (FAPES). Ressalta-se ainda que este trabalho contou ainda com a participação das Prefeituras Municipais e de representantes dos bairros contemplados no Ocupação Social.

Agradecemos a todos que apoiaram e participaram dessa pesquisa. Na sequência, seguem os principais resultados do diagnóstico territorial em Planalto Serrano, em Serra. Esperamos colaborar no planejamento de ações dos gestores públicos e da sociedade em consonância com as especificidades dos bairros contemplados pelo Ocupação Social.



Caracterização do bairro

Planalto Serrano, bairro localizado no município de Serra possui área de aproximada de 2.332.630 m² e população total de 15.495 habitantes, no ano de 2010. No mesmo ano, a população com idade de 15 a 24 anos representava, aproximadamente, 32,50% da população total do bairro (IBGE, 2010).

De acordo com a metodologia adotada, o bairro possui 19 setores censitários (Figura 1). Desses, conforme apresenta o quadro 1, o setor 2 é aquele com maior destaque em relação à quantidade de logradouros, contendo 10,21% do número total de logradouros (170 logradouros) e o setor 11 é aquele com a maior extensão de logradouros, contendo 8,58% da extensão total de logradouros deste bairro (33,32km).

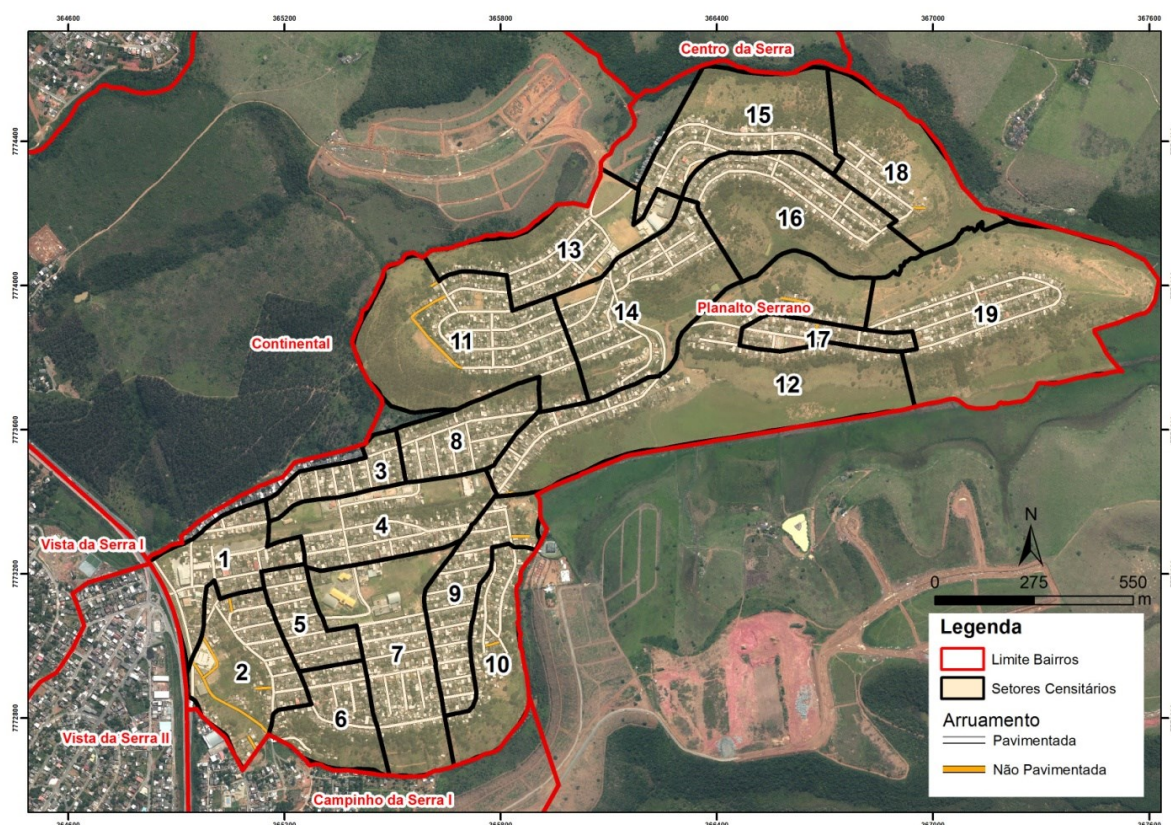
O levantamento de campo referente ao diagnóstico territorial foi realizado, neste bairro, no período de 03/02/2016 a 25/02/2016. Este levantamento contou com a participação de seis (6) bolsistas que aplicaram 170 formulários de observação por logradouro e realizaram 150 entrevistas com moradores.

Considerando o levantamento dos jovens fora da escola, foram entrevistados 254 jovens, com idades de 10 a 24 anos, no bairro Planalto Serrano, 5,04% do quantitativo de jovens neste bairro, conforme aponta o censo demográfico do ano de 2010 (IBGE,2010).

Quadro 1 – Quantidade e extensão de logradouros por setor

Bairro	Setor	Logradouros	
		Quantidade	Extensão (Km)
Planalto Serrano	1	12	2,70
	2	17	2,77
	3	9	1,45
	4	11	2,29
	5	8	1,23
	6	7	0,81
	7	12	2,14
	8	9	1,56
	9	13	1,96
	10	3	0,83
	11	13	2,86
	12	11	2,17
	13	8	2,04
	14	10	2,29
	15	8	1,32
	16	6	1,97
	17	6	0,84
	18	4	0,54
	19	3	1,53
Total		170	33,32

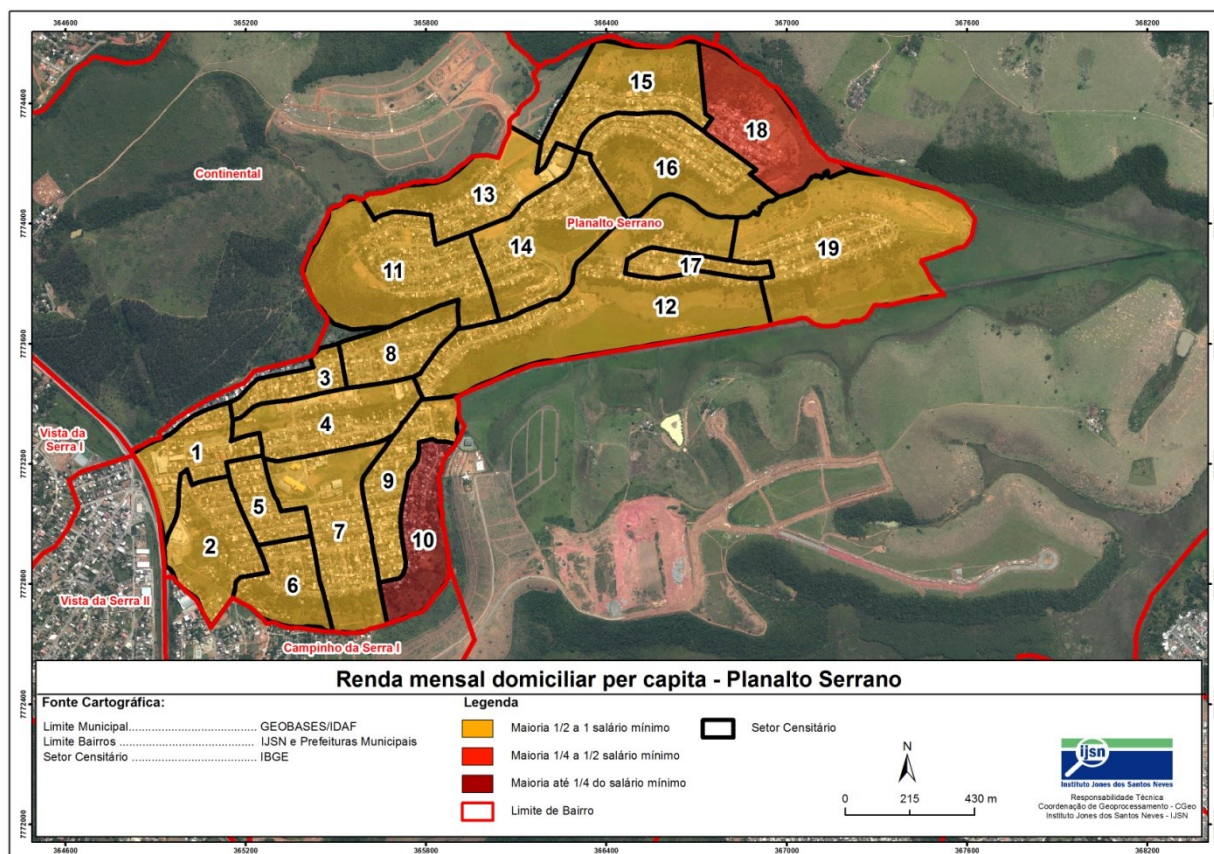
Figura 1 – Setores do bairro Planalto Serrano



2.1 Renda domiciliar

Considerando o número de domicílios particulares de cada setor do bairro, nota-se que a maioria apresenta rendimento nominal mensal domiciliar per capita de 1/2 a 1 salário mínimo (Figura 2). A Figura 3 apresenta a renda nominal mensal domiciliar per capita, considerando o total de domicílios do bairro Planalto Serrano. Nota-se a prevalência do mesmo rendimento, 1/2 a 1 salário mínimo (35,69% dos domicílios). Também se destacam os domicílios com renda nominal de 1/4 a 1/2 salário mínimo (27,20% dos domicílios).

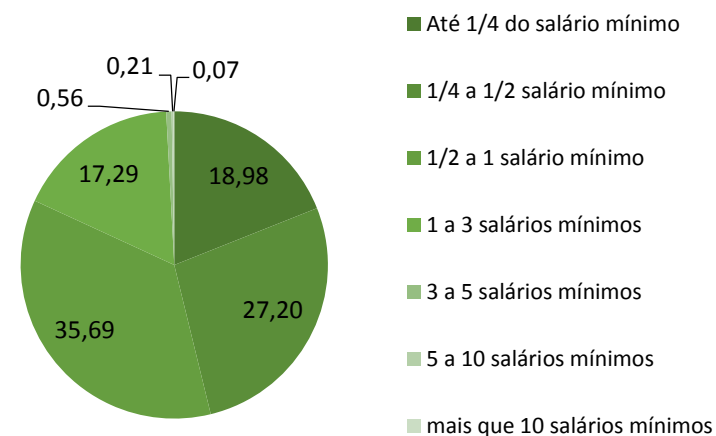
Figura 2 – Rendimento nominal mensal domiciliar per capita: maioria dos domicílios permanentes por setor



Fonte: IBGE, 2010

Destaca-se que a classe de rendimento nominal mensal domiciliar per capita de 1/2 a 1 salário mínimo é a preponderante no Espírito Santo (30,93% dos domicílios), considerando os dados do censo demográfico do ano de 2010.

Figura 3 – Rendimento nominal mensal domiciliar per capita: maioria dos domicílios permanentes por setor

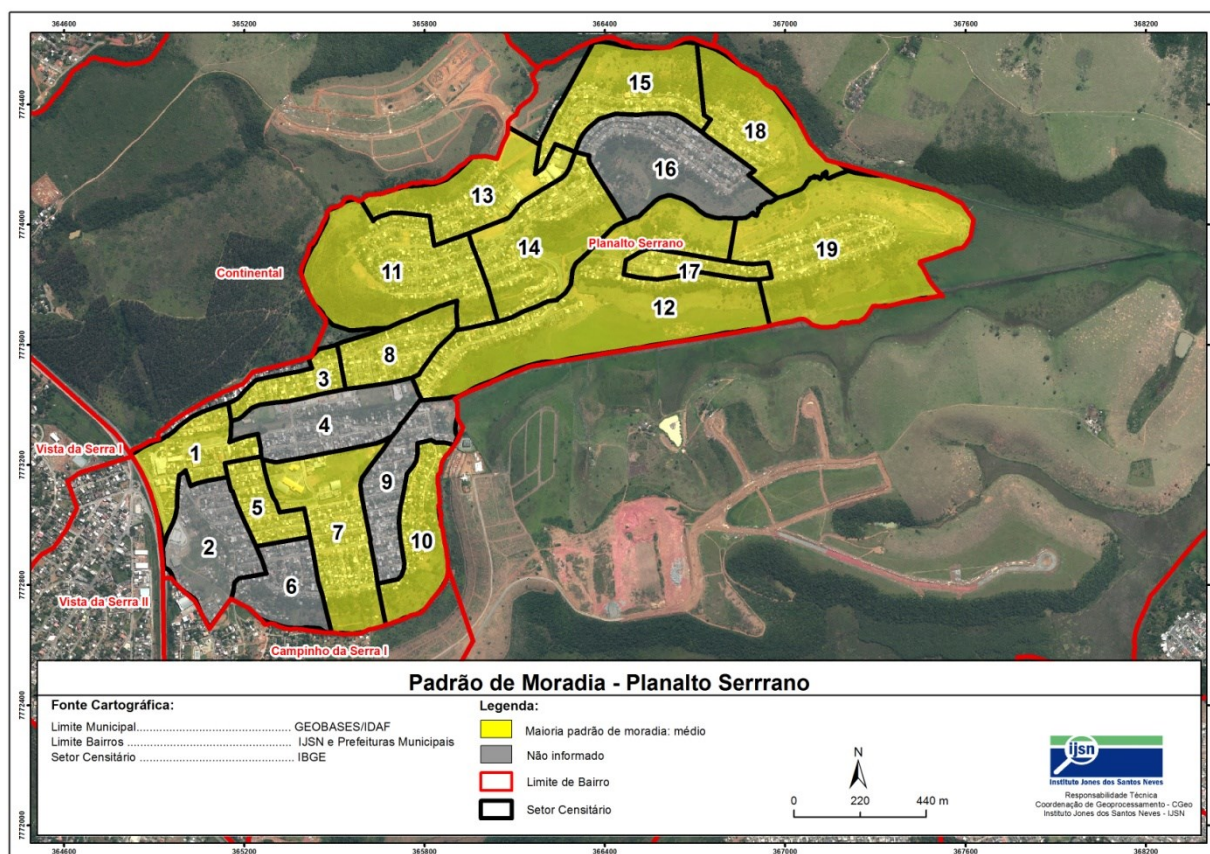


Fonte: IBGE, 2010

2.2 Padrão de moradia

A classificação do padrão de moradia foi estabelecida com base em quatro critérios referentes à maioria dos domicílios do logradouro: tipo de material presente nas paredes externas, tipo de cobertura, alinhamento em relação à via (recoo frontal) e adensamento (afastamento lateral). Outras informações sobre a metodologia adotada para a classificação do Padrão de Moradia estão disponíveis no documento "Metodologia do diagnóstico territorial – Programa Ocupação Social".

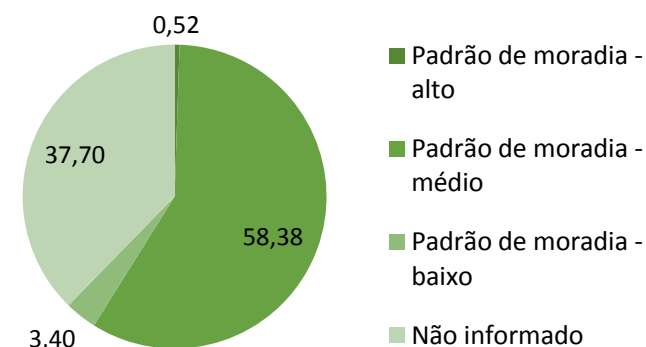
Figura 4 – Padrão de moradia: maioria dos logradouros dos setores



Fonte: IBGE, 2010

Com relação ao número de logradouros de cada setor, verifica-se que a maioria dos domicílios apresenta padrão de moradia médio (Figura 4). Considerando o total de logradouros do bairro Planalto Serrano, verifica-se que em 0,52% dos logradouros os domicílios foram classificados como padrão de moradia alto, 58,38% como padrão de moradia médio e 3,70% como padrão de moradia baixo (Figura 5).

Figura 5 – Padrão de moradia: logradouros do bairro Planalto Serrano



Fonte: IBGE, 2010

2.3 Regularização fundiária

A maioria dos moradores entrevistados (88,00%) no bairro Planalto Serrano afirma que a maior parte dos imóveis dos logradouros não possui escritura pública (escritura registrada em cartório).

2.4 Equipamentos Públicos

O bairro possui seis unidades de educação:

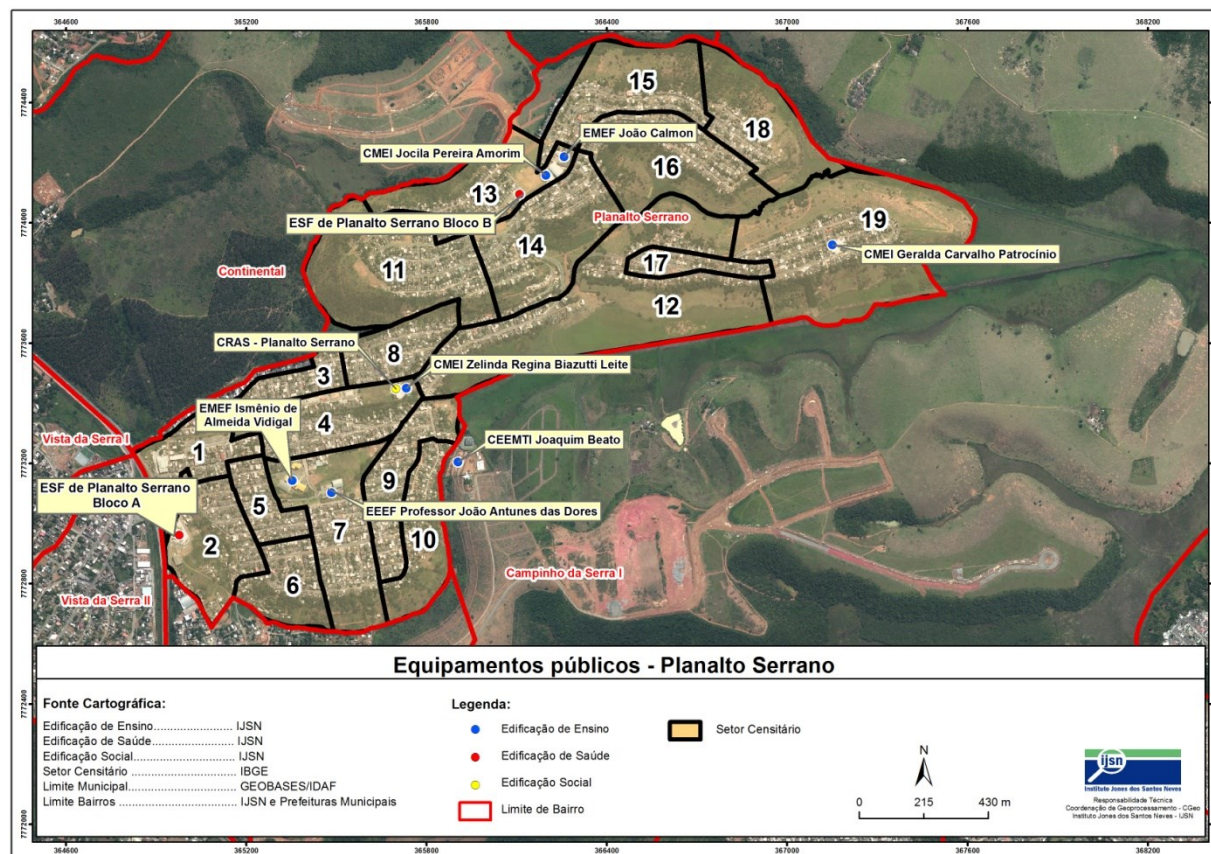
- CMEI Zelinda Regina Biazutti Leite – Ensino Infantil – Administração Municipal (setor 4)
- EMEF Ismênio de Almeida Vidigal – Ensino Fundamental – Administração Municipal (setor 7)
- EEEF Professor João Antunes das Dores – Ensino Fundamental e Médio – Administração Estadual (setor 7)
- CMEI Jocila Pereira Amorim – Ensino Infantil – Administração Municipal (setor 13)
- EMEF João Calmon – Ensino Fundamental – Administração Municipal (setor 13)
- CMEI Geralda Carvalho Patrocínio – Ensino Infantil – Administração Municipal (setor 19)

No bairro Campinho da Serra está localizada, próximo ao limite de Planalto Serrano, a CEEMTI Joaquim Beato, unidade de Ensino Médio que possui administração Estadual.

Com relação a equipamento de saúde, no setor 2 localiza-se a ESF de Planalto Serrano Bloco A e no setor 13 a ESF de Planalto Serrano Bloco B (Figura 6).

No setor 4 encontra-se o CRAS - Planalto Serrano (Figura 6).

Figura 6 – Localização dos equipamentos públicos do bairro Planalto Serrano

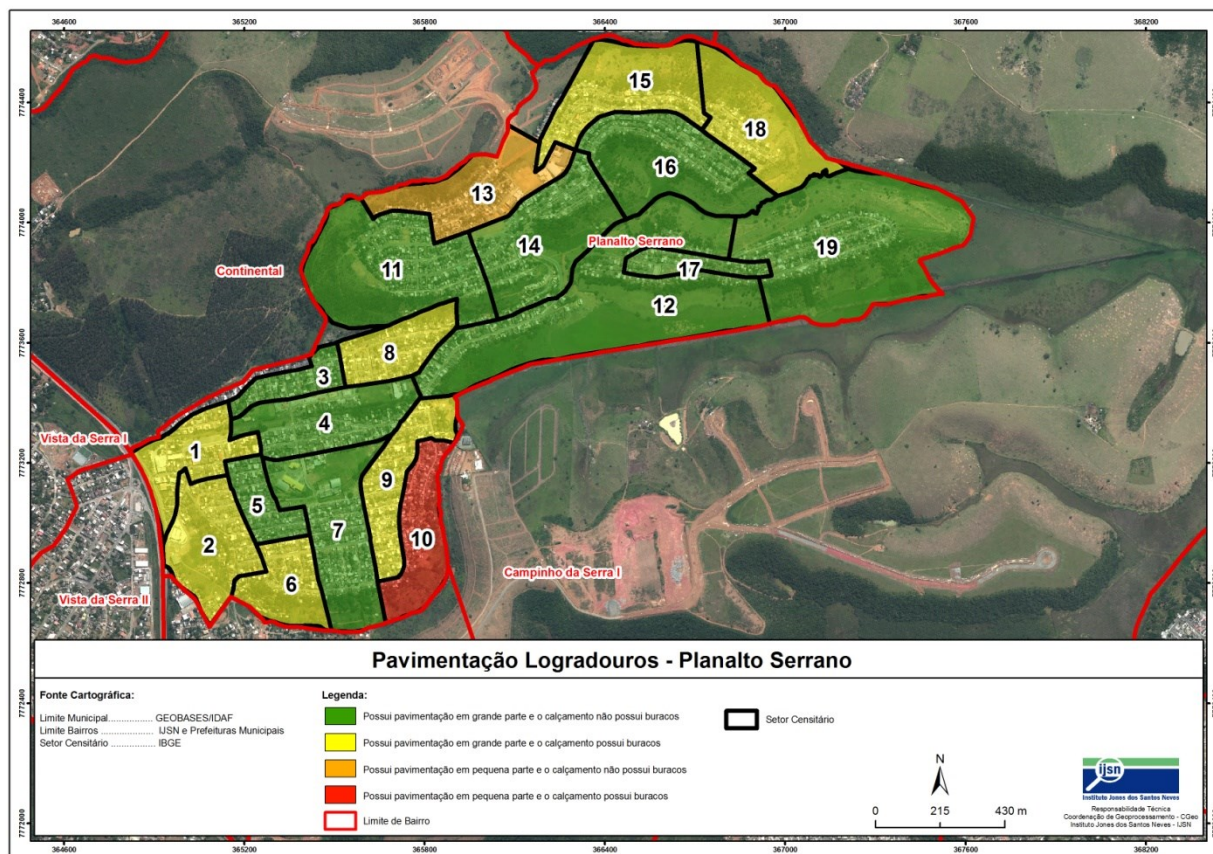


Características dos logradouros e acesso à serviços

3.1 Pavimentação

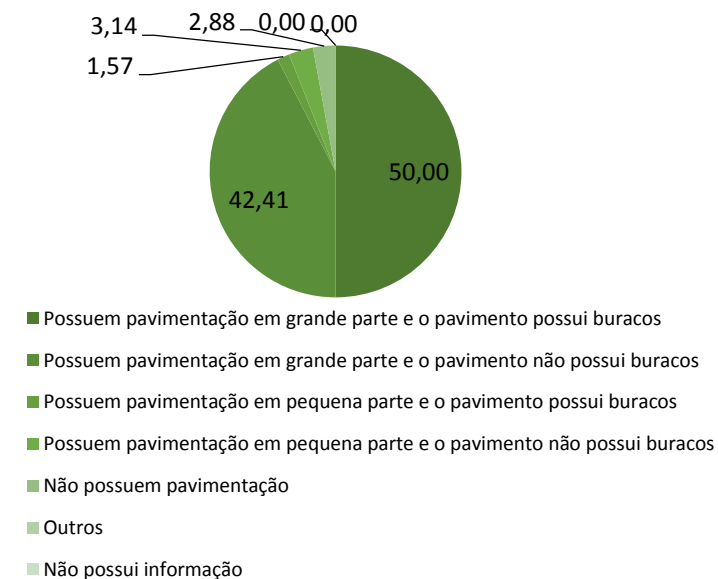
Observa-se, na figura 8, que em dez (10) setores a maioria dos logradouros possui pavimentação em grande parte com ausência de buracos. Em sete (7) setores, a maioria dos logradouros possui pavimentação em grande parte e o calçamento possui buracos. O setor 13 possui calçamento em pequena parte e o pavimento não possui buracos. Igualmente, o setor 10 possui pavimentação em pequena parte, mas o calçamento existente apresenta buracos

Figura 7 – Pavimentação: maioria dos logradouros dos setores



Considerando todos os logradouros deste bairro, 42,41% possuem pavimentação em grande parte com a ausência da observação de buracos. Ainda 50,00% dos logradouros possuem pavimentação em grande parte, mas o calçamento possui buracos. Em 4,71% dos logradouros possuem pavimentação em pequena parte. E 2,88% dos logradouros não possuem pavimentação (Figura 8).

Figura 8 – Pavimentação: logradouros do bairro Planalto Serrano



3.2 Iluminação Pública

Em todos os setores do bairro, a maioria dos logradouros possui iluminação e segundo a maioria dos moradores entrevistados são bem iluminados. Ainda, segundo os moradores, considerando todo o bairro, 75% dos logradouros do bairro são bem iluminados.

De acordo com a Figura 10, apenas os setores 1, 2, 10 e 12 não apresentam iluminação em todos os logradouros.

Figura 9 – Iluminação pública: maioria dos logradouros dos setores

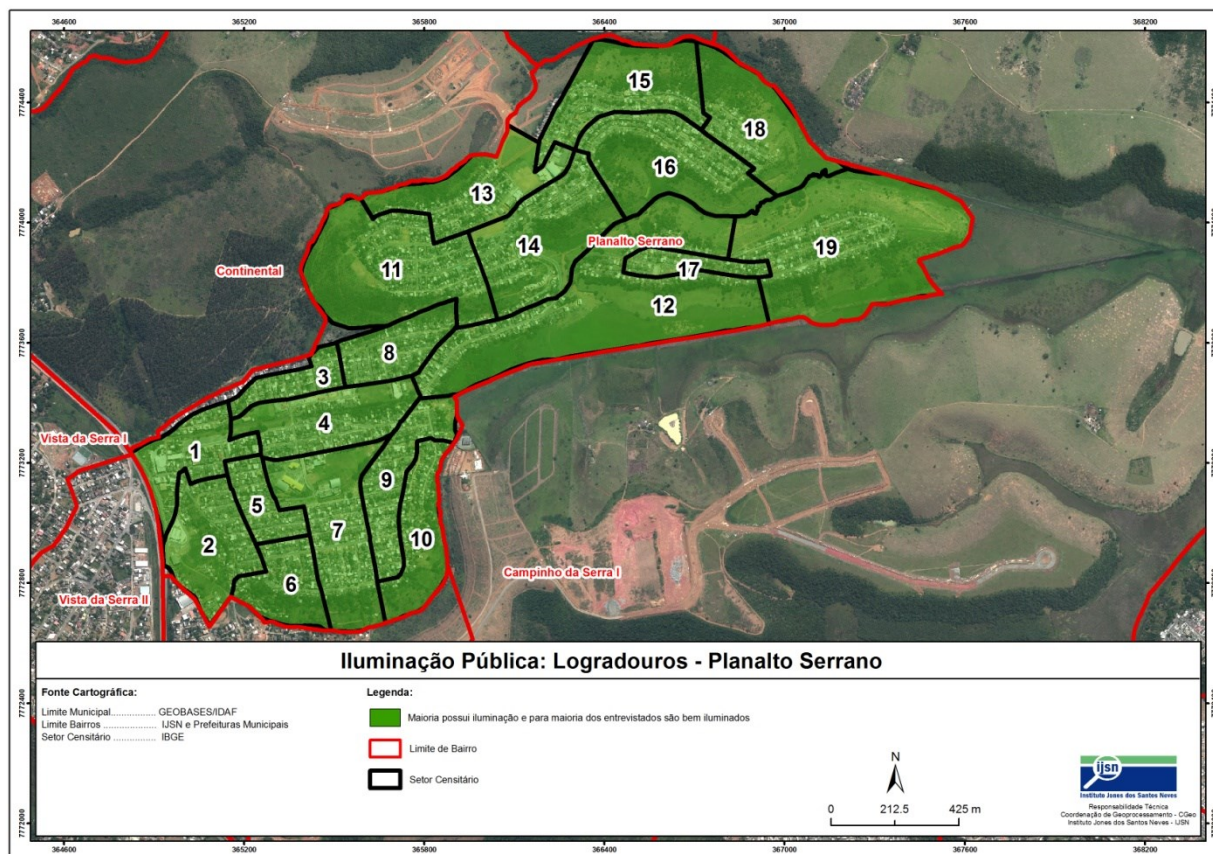
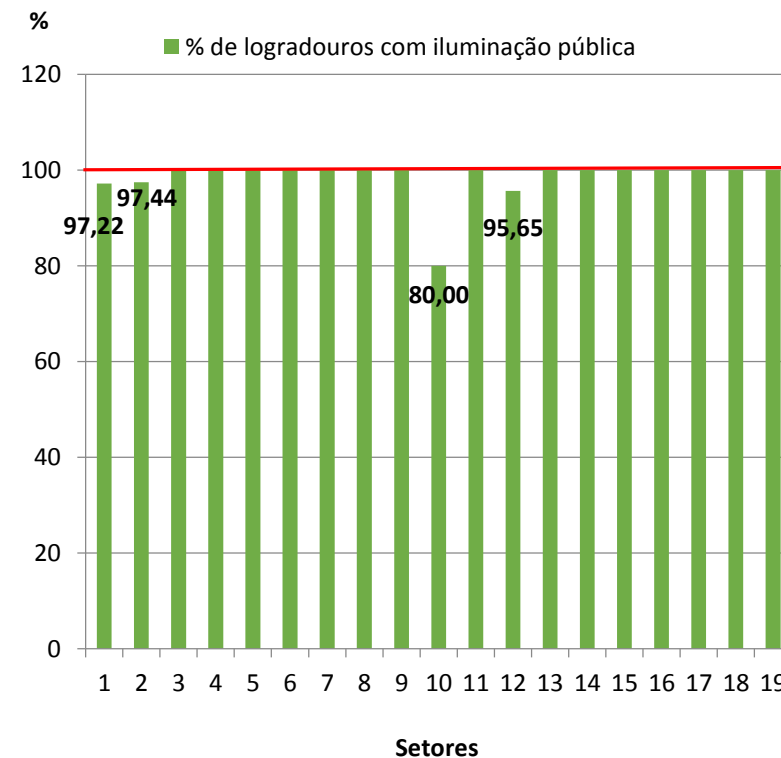


Figura 10 – Iluminação pública: logradouros do bairro Planalto Serrano

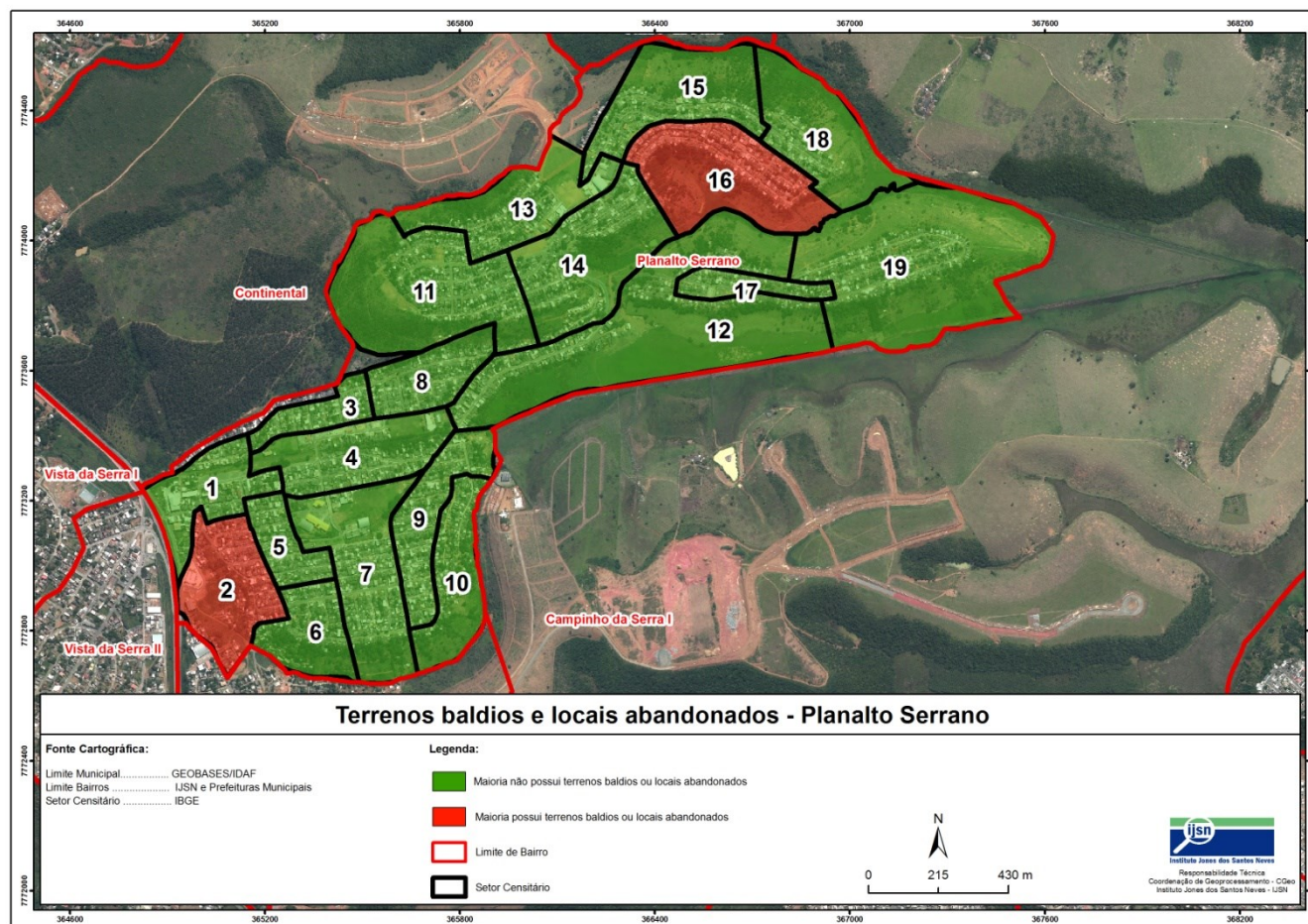


3.3 Terrenos baldios e locais abandonados

Com exceção dos setores 2 e 16, a maioria dos logradouros do setor não possui terrenos baldios ou locais abandonados (Figura 11).

Considerando o total de logradouros do bairro, 68,04% não possuem terrenos baldios ou locais abandonados.

Figura 11 –Terrenos baldios ou Locais abandonados: maioria dos logradouros dos setores



3.4 Saneamento

Nesta seção são apresentadas informações sobre a presença de esgoto, drenagem e coleta de lixo no bairro de Planalto Serrano.

Drenagem Urbana

Com exceção dos setores 3, 10 e 18, a maioria dos logradouros de cada setor possui drenagem. Observando-se, porém, o total de logradouros do bairro Planalto Serrano, 76,18% possuem drenagem (Figuras 12 e 13).

Figura 12 – Saneamento – drenagem: maioria dos logradouros dos setores

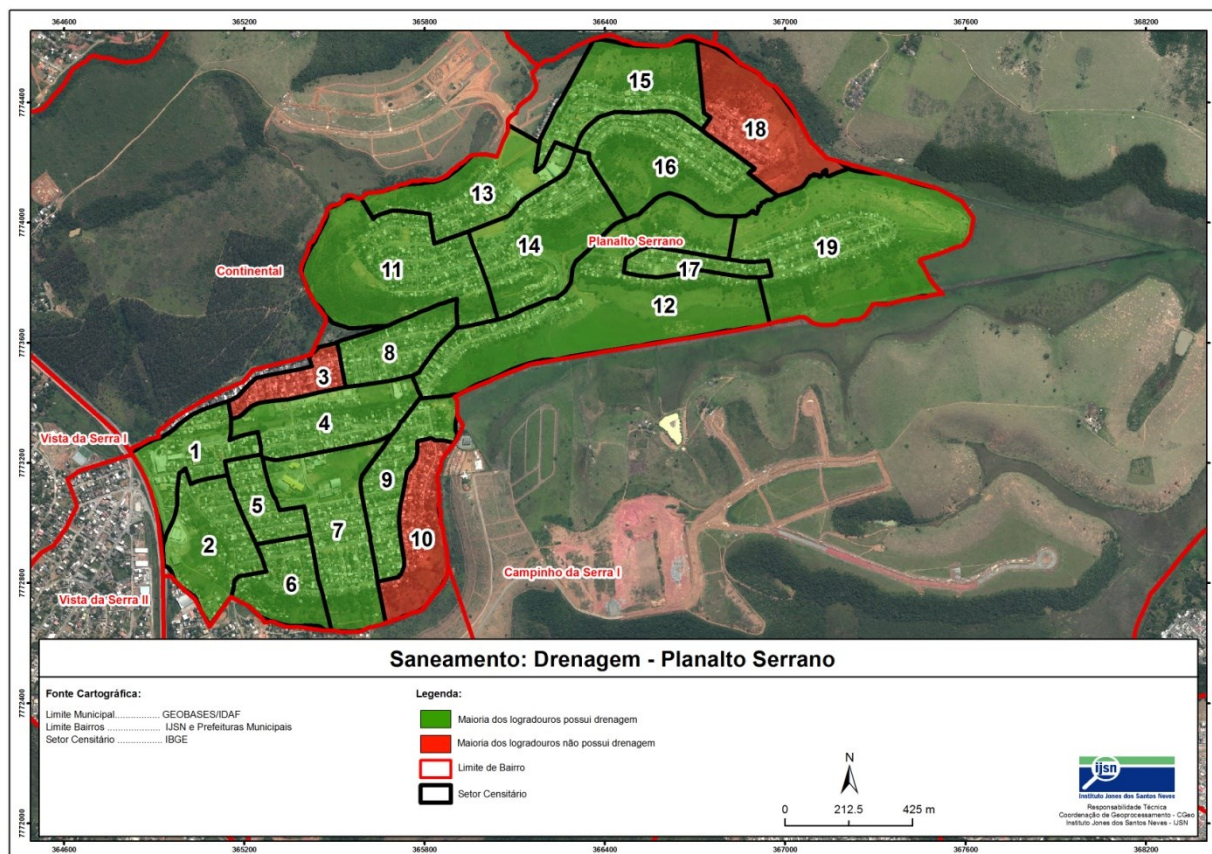
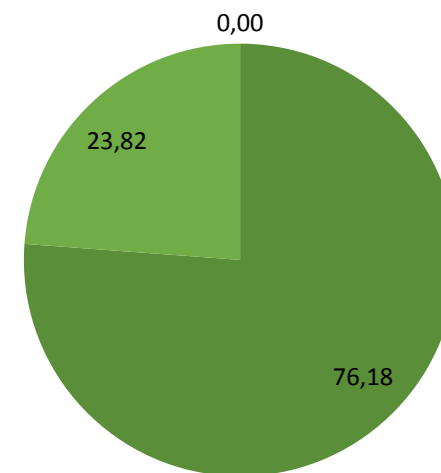


Figura 13 – Saneamento – drenagem: logradouros do bairro Planalto Serrano

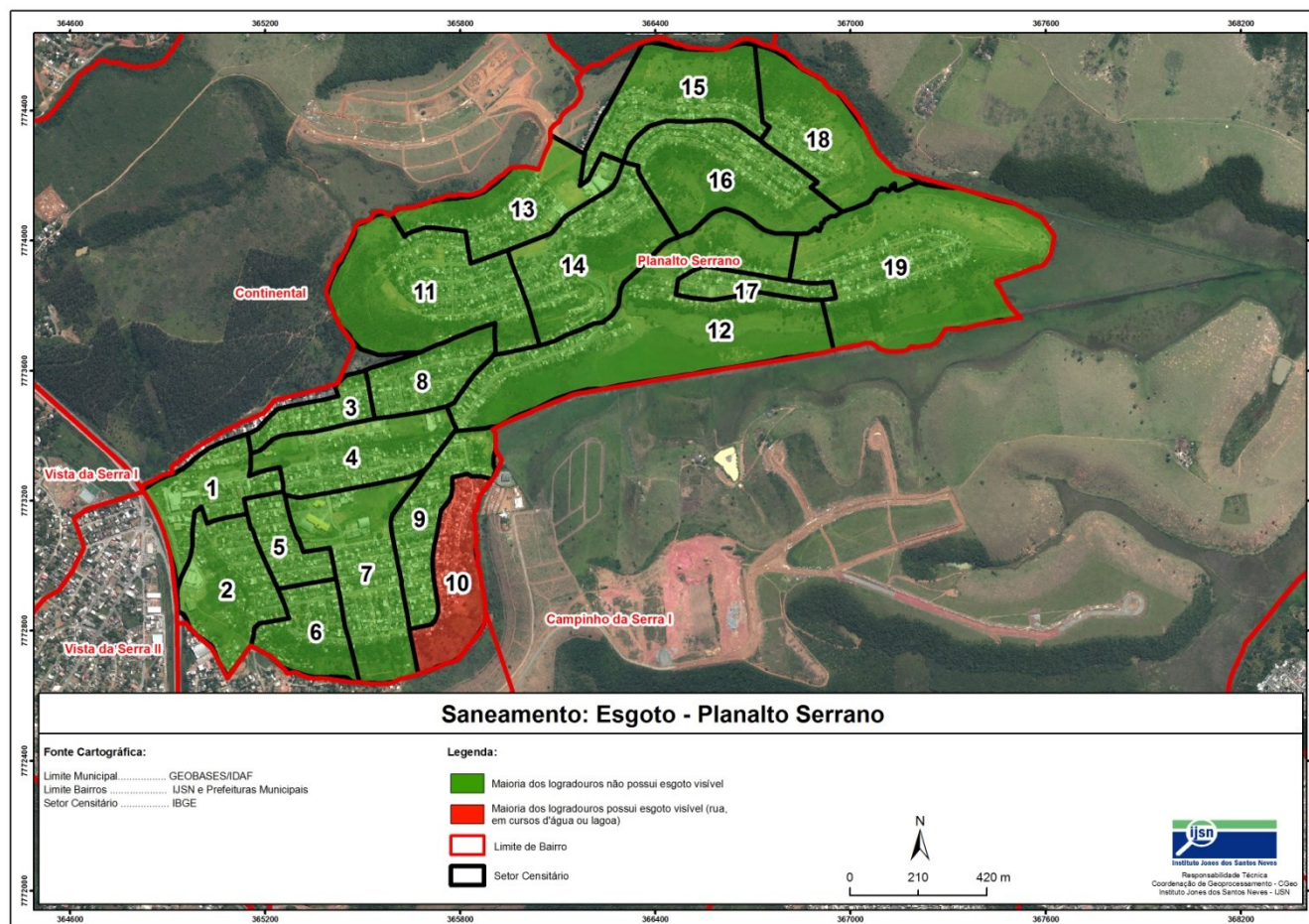


- Possuem drenagem
- Não possuem drenagem
- Não informado

Esgoto

Com exceção do setor 10, nos setores do bairro a maioria dos logradouros não possui esgoto visível (Figura 14). Considerando o total de logradouros do bairro, 90,05% não apresentaram esgoto visível na rua sem canalização ou despejado em rios, córregos, valões e/ou lagos .

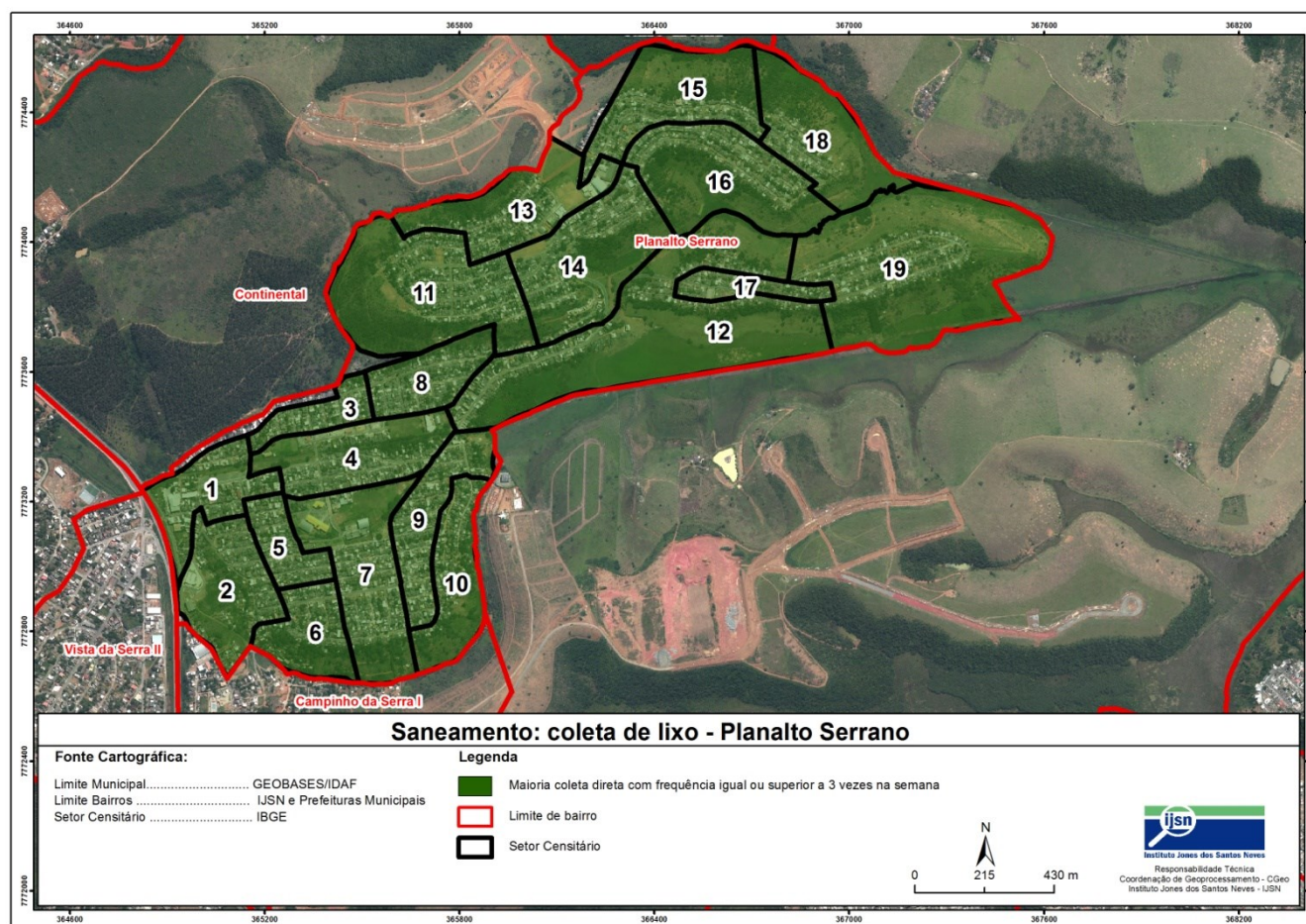
Figura 14 – Saneamento – Presença de esgoto visível: maioria dos logradouros dos setores



Coleta de lixo

Nota-se, segundo informação dos moradores, que na maioria dos logradouros o lixo é coletado diretamente com frequência igual ou superior a 3 dias na semana. Esta frequência de coleta é dominante para 80,49% do total de entrevistados (Figura 15).

Figura 15 – Saneamento – coleta de lixo: maioria dos logradouros dos setores



Pontos identificados

Dos 549 pontos mapeados no bairro Planalto Serrano, destacam-se os comércios, representando 65,94% do total identificado (362 pontos: 306 comércios estabelecidos, 56 comércios não caracterizados) (Quadro 2).

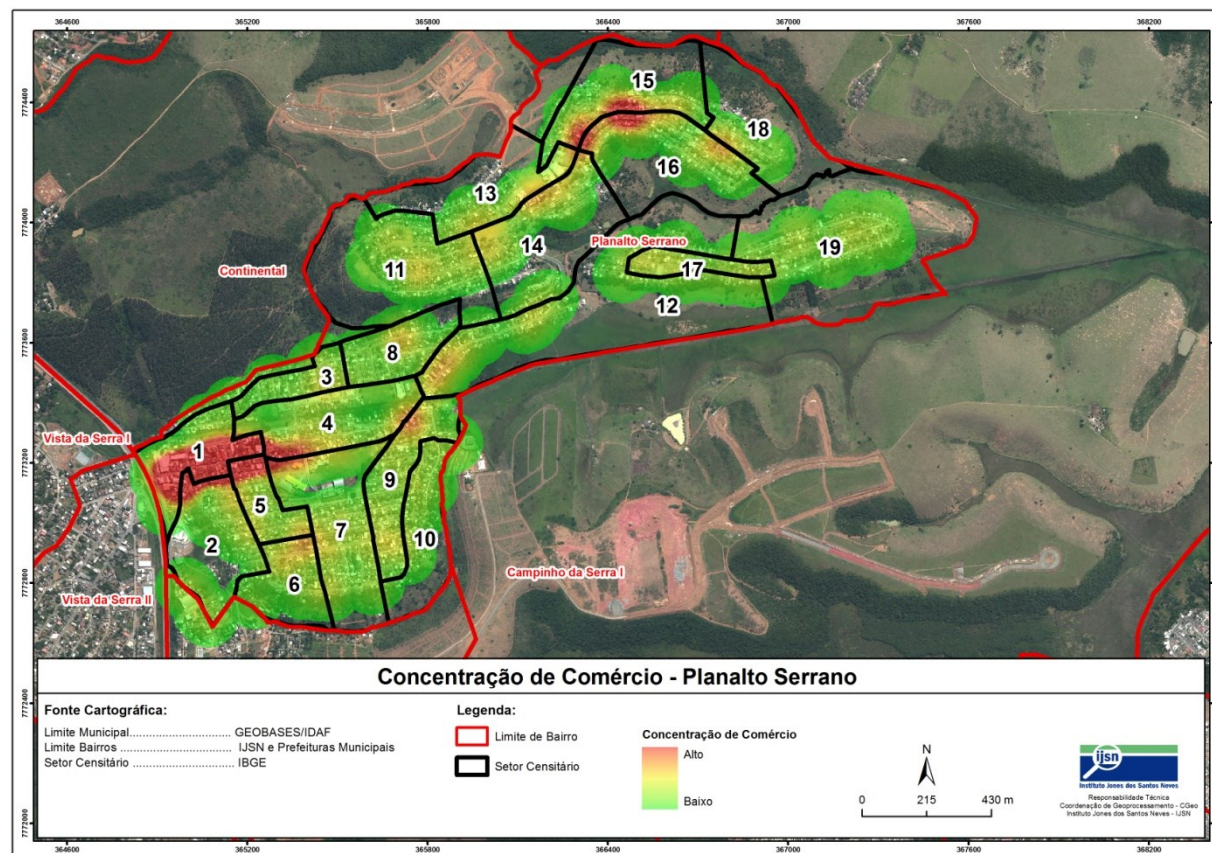
Quadro 2 – Pontos de comércios identificados no bairro Planalto Serrano

Automotivo/peças	20
Bar/boteco	42
Beleza/estética	54
Clube/boate	1
Entretenimento	3
Farmácia/drogaria	6
Lanhonete/restaurante/padaria/mercado/supermercado	79
Material de construção	9
Papelaria/livraria	4
Roupas/confecções/armarinho	60
Outros (sem classificação)	84

4.1 Concentração de comércios

Considerando os comércios identificados nos bairros, nota-se maior concentração nos setores 1, 5, 4, 15 e 16 conforme na Figura 16.

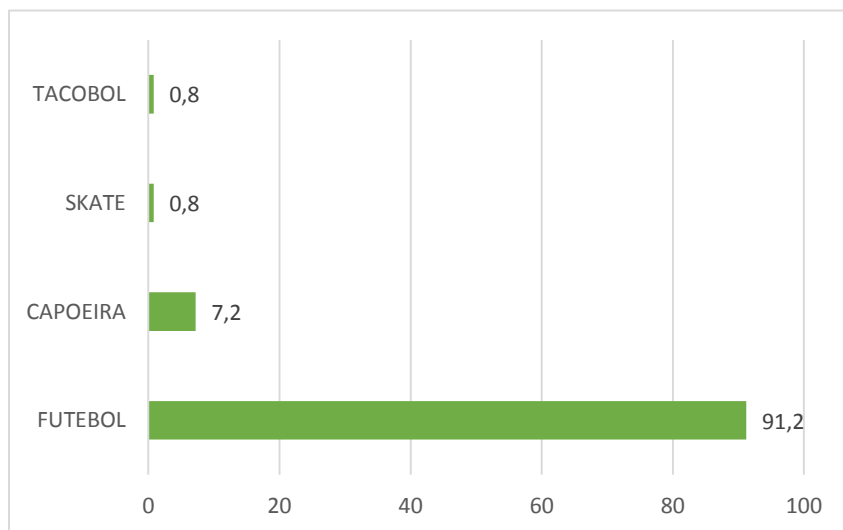
Figura 16 – Concentração dos comércios identificados no bairro Planalto Serrano



Atividade praticadas

A Figura 17 ilustra que a maioria dos entrevistados no bairro Planalto Serrano citaram futebol como atividade.

Figura 17 – Atividades citadas pelos Atores Chave em Planalto Serrano (%)



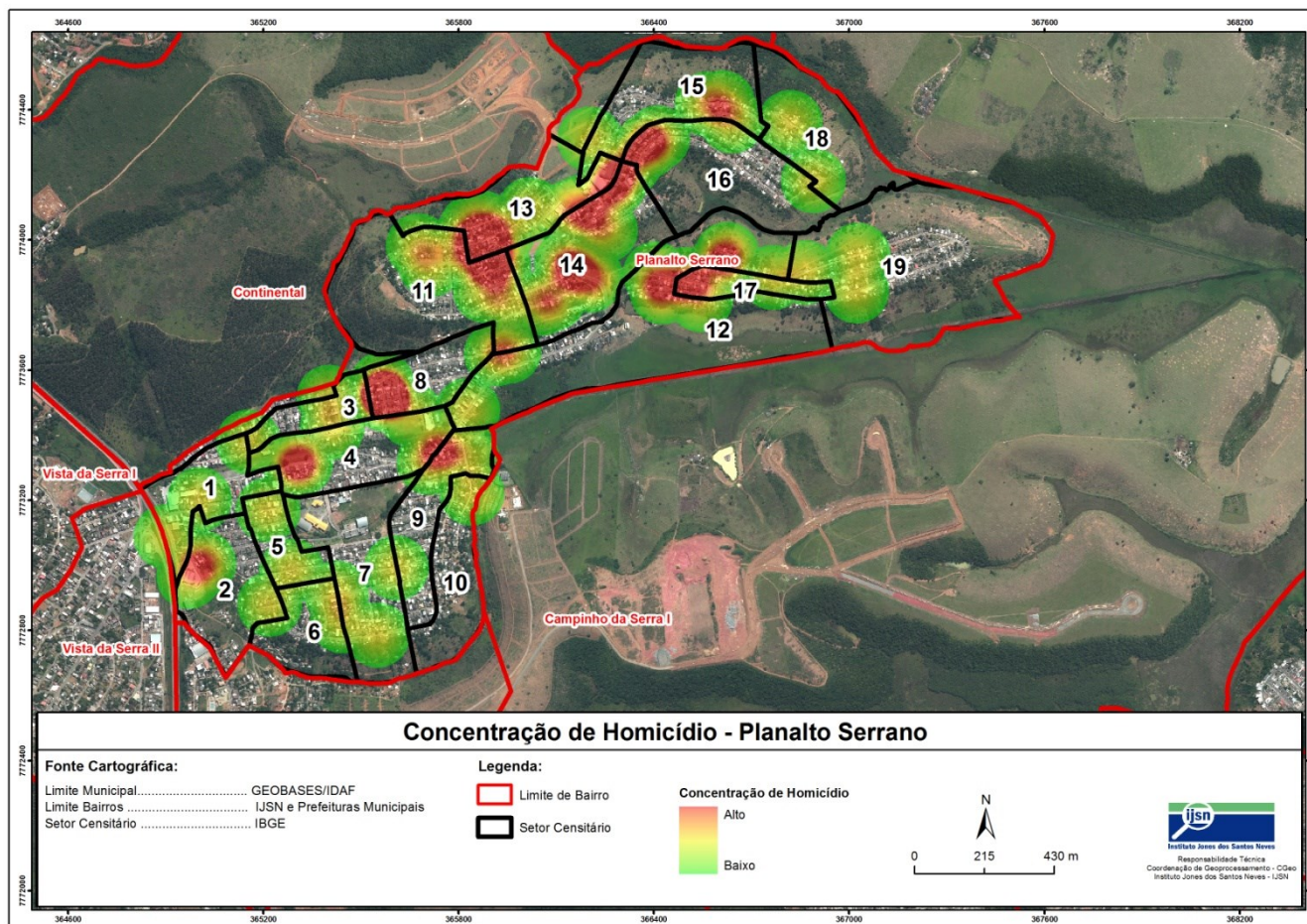
Articulação da comunidade

No bairro Planalto Serrano, 57,5% dos entrevistados assinalaram que acham que a participação ajuda a resolver os seus problemas, de familiares, de amigos e da própria comunidade. E mais, 44% afirmaram que quando acontece algum problema na vizinhança eles se organizam rapidamente para reivindicar seus direitos.

Homicídios

No período pesquisado (janeiro de 2010 a maio de 2016), ocorreram 90 homicídios no bairro de Planalto Serrano, com concentrações nos setores 2, 4, 8, 11, 12, 13, 14, 15, 16 e 17, conforme apresenta a Figura 18.

Figura 18 – Concentração da ocorrência de homicídios no bairro Planalto Serrano



7.1 Ocorrência de homicídios e principais características dos logradouros

O quadro 3 apresenta a correlação entre características dos logradouros e a ocorrência de homicídios.

Importante ressaltar que os valores apresentados não indicam a existência de relação causal entre o atributo do logradouro e a ocorrência de homicídio. Eles indicam apenas se os fatos observados possuem tendência a ocorrer de forma simultânea, em uma escala que varia de -1 a +1. Os valores positivos indicam que os atributos e a concentração de homicídios no bairro ocorrem na mesma direção, enquanto os valores negativos representam tendência de ocorrências em direção oposta.

Os resultados mostram que logradouros em que os moradores não recebem a correspondência diretamente na residência, logradouros que não possuem calçada (passeio) ou possuem em pequena parte e logradouros em que a maioria dos domicílios não possuem numeração apresentaram as maiores correlações positivas e, portanto, uma maior tendência de ocorrência simultânea com os dados de homicídios. Por outro lado, a presença de logradouros do tipo escadaria, um beco ou uma travessa, logradouros sem drenagem/boca de lobo e logradouros onde existem botecos e bares apresentaram as maiores correlações negativas com concentração de homicídio.

Quadro 3 – Correlação entre características dos logradouros e a ocorrência de homicídios no bairro Planalto Serrano

Campo	Valor
Percentual de logradouros em que os moradores não recebem a correspondência diretamente na residência.	0,439
Percentual de logradouros que não possuem calçada (passeio) ou possuem em pequena parte.	0,422
Percentual de logradouros em que a maioria dos domicílios não possuem numeração.	0,303
Percentual de logradouros onde não podem circular veículos.	0,278
Percentual de logradouros onde existem terrenos baldios.	0,266
Percentual de logradouros onde existem locais de entretenimento (lan house, jogos de azar, fliperama, etc).	0,135
Percentual de logradouros que não possuem placa com identificação do nome.	0,061
Percentual de logradouros cujos domicílios não possuem água canalizada, segundo informado pelos moradores.	0,017
Percentual de logradouros onde observaram-se esgoto visível (a céu aberto) na rua sem canalização ou em lago, rio/córrego ou valão	0,008
Percentual de logradouros em que a maioria dos domicílios possuem padrão de moradia classificado como baixo.	-0,019
Percentual de logradouros em que a maioria dos postes de iluminação pública são de madeira ou de concreto danificado, com rachaduras ou vergalhões aparentes.	-0,048
Percentual de logradouros onde existem pichações.	-0,057
Percentual de logradouros em que não existe semáforo, faixa de pedestres ou placas de sinalização.	-0,062
Percentual de logradouros em que a maior parte da calçada (passeio) está em condições ruins.	-0,066
Percentual de logradouros onde existem locais abandonados (casas, construções, etc).	-0,067
Percentual de logradouros que não possuem pavimentação (calçamento) ou possuem em pequena parte.	-0,110
Percentual de logradouros em que o pavimento (calçamento) possui buracos.	-0,179
Percentual de logradouros onde observaram-se postes de iluminação pública possuem lâmpadas danificadas, braços de sustentação ou luminárias quebradas	-0,180
Percentual de logradouros pouco iluminados ou que não possuem iluminação, segundo informado pelos moradores	-0,225
Percentual de logradouros sem iluminação.	-0,228
Percentual de logradouros onde, segundo informado pelos moradores, a coleta de lixo possui frequência inferior a duas vezes na semana.	-0,229
Percentual de logradouros nos quais o lixo dos domicílios não é coletado diretamente por serviço de limpeza, segundo informado pelos moradores.	-0,234
Percentual de logradouros onde observaram-se lixo, entulho e/ou bens inservíveis acumulados	-0,344
Percentual de logradouros do tipo escadaria, um beco ou uma travessa.	-0,393
Percentual de logradouros sem drenagem/boca de lobo	-0,444
Percentual de logradouros onde existem botecos e bares.	-0,487

Síntese do diagnóstico territorial

Considerando a metodologia utilizada no diagnóstico territorial, o bairro Planalto Serrano, localizado no município de Serra, foi dividido em 19 setores, que apresentaram os seguintes pontos de atenção:

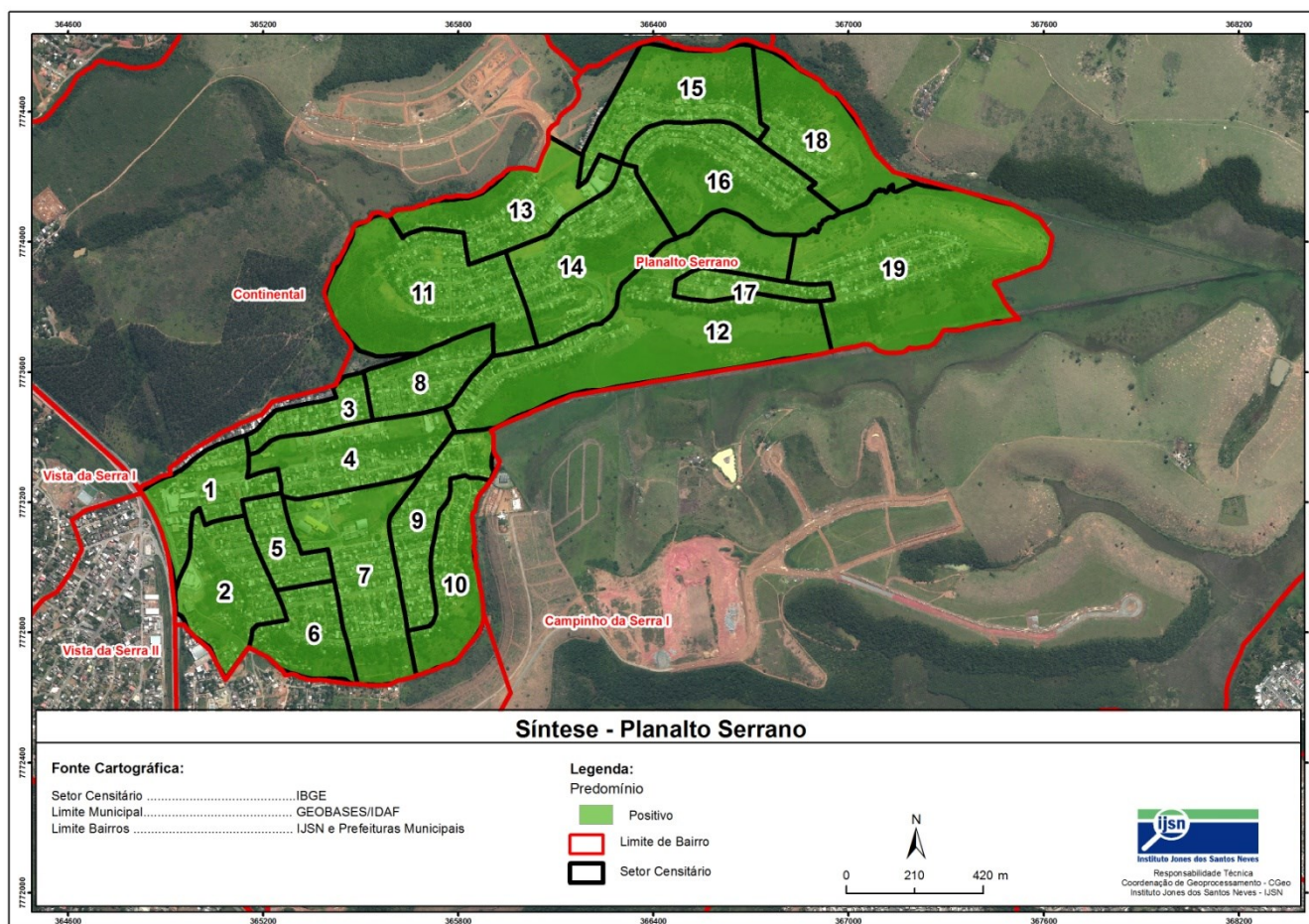
- Considerando o número de domicílios particulares de cada setor do bairro, nota-se que a maioria apresenta rendimento nominal mensal domiciliar per capita de 1/2 a 1 salário mínimo;
- Com relação ao número de logradouros de cada setor, verifica-se que a maioria dos domicílios apresenta padrão de moradia médio;
- A maioria dos moradores entrevistados (88,00%) no bairro Planalto Serrano afirma que a maior parte dos imóveis dos logradouros não possui escritura pública (escritura registrada em cartório);
- O bairro possui seis escolas, duas ESF (unidade de saúde) e um CRAS;
- Em dez (10) setores, a maioria dos logradouros dos setores possui pavimentação em grande parte com ausência de buracos. Em sete (7) setores, a maioria dos logradouros possui pavimentação em grande parte e o calçamento possui buracos. O setor 13 possui calçamento em pequena parte e o pavimento não possui buracos. Igualmente, o setor 10 possui pavimentação em pequena parte, mas o calçamento existente apresenta buracos;
- Os setores 1, 2, 10 e 12 não apresentam iluminação em todos os logradouros. Segundo os moradores, considerando todo o bairro, 75% dos logradouros do bairro são bem iluminados;
- Com exceção dos setores 2 e 16, a maioria dos logradouros do setor não possui terrenos baldios ou locais abandonados;
- Com exceção dos setores 3, 10 e 18, a maioria dos logradouros de cada setor possui drenagem. Observando-se, porém, o total de logradouros do bairro Planalto Serrano, 76,18% possuem drenagem;
- Com exceção do setor 10, nos setores do bairro a maioria dos logradouros não possuem esgoto visível. Considerando o total de logradouros do bairro, 90,05% não apresentaram esgoto visível na rua sem canalização ou despejado em rios, córregos, valões e/ou lagos;
- Segundo informação dos moradores, o lixo é coletado diretamente com frequência igual ou superior a 3 dias na semana na maioria dos logradouros em cada um dos setores do bairro Planalto Serrano;
- Dos 549 pontos mapeados no bairro Planalto Serrano, destacam-se os comércios, representando 65,94% do total identificado (362 pontos: 306 comércios estabelecidos, 56 comércios não caracterizados);
- Os casos de homicídios registrados estão concentrados nos setores 2, 4, 8, 11, 12, 13, 14, 15, 16 e 17.

A figura 19 apresenta um mapa síntese dos atributos de infraestrutura e serviços básicos dos setores estudados pela pesquisa territorial. Estes atributos foram qualificados, de acordo com o predomínio observado nos setores, em três classes: positivo, intermediário e negativo.

Ressalta-se que a metodologia utilizada para a elaboração dos mapas síntese de infraestrutura e serviços básicos dos bairros estudados pela pesquisa territorial estão disponíveis no documento "Metodologia do diagnóstico territorial – Programa Ocupação Social".

Nota-se que todos os setores do bairro Planalto Serrano apresentaram predomínio positivo para o acesso à infraestrutura e serviços básicos, considerando a metodologia utilizada.

Figura 19 – Síntese dos atributos levantados no bairro Planalto Serrano





**GOVERNO DO ESTADO
DO ESPÍRITO SANTO**