



Instituto Jones dos Santos Neves

2017

# Relatório Ocupação Social

## Santa Rita



GOVERNO DO ESTADO DO ESPÍRITO SANTO  
SECRETARIA DE ESTADO DE ECONOMIA E PLANEJAMENTO – SEP  
INSTITUTO JONES DOS SANTOS NEVES – IJSN

RELATÓRIO

# Ocupação Social Santa Rita

Vitória | 2017



**GOVERNO DO ESTADO DO ESPÍRITO SANTO**

Paulo César Hartung Gomes

**VICE-GOVERNADOR**

César Roberto Colnago

**SECRETARIA DE ESTADO DE CIÊNCIA,  
TECNOLOGIA, INOVAÇÃO, EDUCAÇÃO  
PROFISSIONAL – SECTI**

Camila Dalla Brandão

**FUNDAÇÃO DE AMPARO À PESQUISA E  
INOVAÇÃO DO ESPÍRITO SANTO – FAPES**

Jose Antonio Bof Buffon

**SECRETARIA DE ESTADO DE ECONOMIA  
E PLANEJAMENTO – SEP**

Regis Mattos Teixeira

**INSTITUTO JONES DOS SANTOS NEVES – IJSN**

DIRETORA PRESIDENTE

Andrezza Rosalém Vieira

DIRETORIA DE ESTUDOS E PESQUISAS

Ana Carolina Giuberti

DIRETORIA ADMINISTRATIVA E FINANCEIRA

Andréa Figueiredo Nascimento

COORDENAÇÃO DE GEOPROCESSAMENTO

Pablo Jabor

COORDENAÇÃO DE ESTUDOS SOCIAIS

Sandra Mara Pereira

**EXECUÇÃO TÉCNICA**

ELABORAÇÃO

Lívia Maria Albertasse Tulli

Rosangela Maioli Langa

Rubyana dos Santos Vieira

Thiago de Carvalho Guadalupe

EDITORAÇÃO

João Vitor André

# Introdução

O Governo do Estado do Espírito Santo, por meio do Instituto Jones dos Santos Neves e da Secretaria de Estado de Direitos Humanos, apresenta neste caderno territorial, informações coletadas e produzidas no âmbito da Pesquisa de Campo Aplicada do Projeto Estruturante Ocupação Social, sobre o bairro Santa Rita, localizado no Município de Vila Velha, visando auxiliar agentes públicos e sociais no planejamento de ações públicas e colaborativas, particularmente aquelas que visem a promoção do desenvolvimento humano e social.

Essa pesquisa é uma das ações do “Ocupação Social”, cujo objetivo é atuar na prevenção aos maiores níveis de exposição à violência, na faixa etária de 10 a 14 anos, e na redução de vulnerabilidades que afetam os jovens na faixa etária de 15 a 24 anos, com foco nos jovens fora da escola e nos 25 bairros com maiores registros de homicídios nos últimos cinco anos (2010-2014), situados em nove municípios capixabas (Vitória, Vila Velha, Serra, Cariacica, São Mateus, Linhares, Colatina, Pinheiros e Cachoeiro de Itapemirim). Constitui-se como etapa fundamental para planejar ações a partir da realidade de cada bairro.

Com área aproximada de 462.146 m<sup>2</sup> e população total de 6.354 habitantes, Santa Rita é um dos bairros para qual o Governo do Estado atua articulando parcerias e coordenando esforços no objetivo de reduzir os níveis de homicídios entre os jovens. A população com idade de 15 a 24 anos representava, aproximadamente, 28,14% da população total do bairro (IBGE, 2010).

O levantamento de campo referente ao diagnóstico territorial em Santa Rita foi realizado no período de 13/11/2015 a 20/11/2015. Contou com a participação de quatro (4) bolsistas que aplicaram 71 formulários de observação por logradouro e realizaram 60 entrevistas com moradores. Considerando o levantamento dos jovens fora da escola, também foram entrevistados 108 jovens, com idades de 10 a 24 anos, o que representou 6,04% do total de jovens no bairro Santa Rita, segundo dados do Censo Demográfico 2010.

O estudo foi coordenado pelo Instituto Jones dos Santos Neves (IJSN), com apoio da Secretaria de Estado de Direitos Humanos, em parceria com a Secretaria de Estado de Ciência, Tecnologia, Inovação, Educação Profissional (SECTI), a Secretaria de Estado da Educação (SEDU), a Fundação de Amparo à Pesquisa e Inovação do Espírito Santo (FAPES). Ressalta-se ainda que este trabalho contou ainda com a participação das Prefeituras Municipais e de representantes dos bairros contemplados no Ocupação Social.

Agradecemos a todos que apoiaram e participaram dessa pesquisa. Na sequência, seguem os principais resultados do diagnóstico territorial em Santa Rita, em Vila Velha. Esperamos colaborar no planejamento de ações dos gestores públicos e da sociedade em consonância com as especificidades dos bairros contemplados pelo Ocupação Social.



# Caracterização do bairro

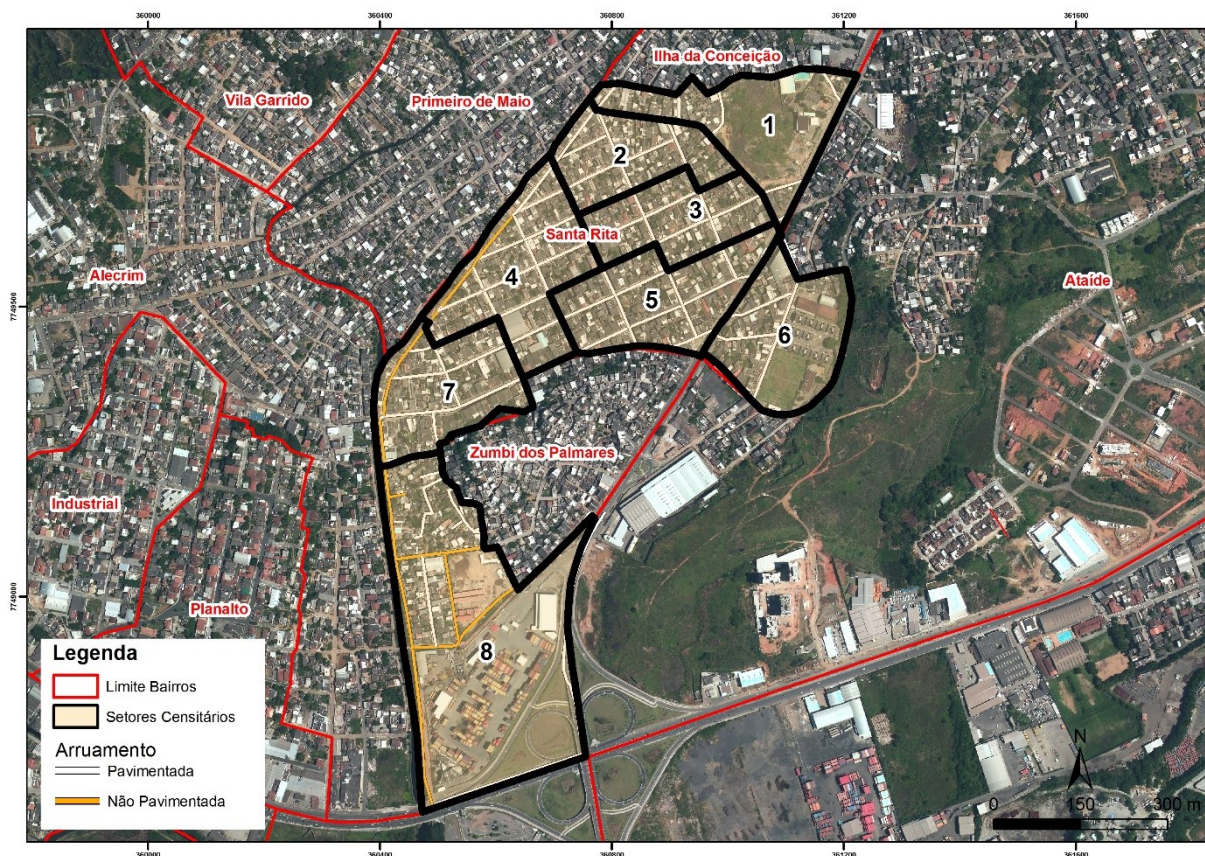
Santa Rita, bairro localizado no município de Vila Velha, possui área de aproximada de 462.146 m<sup>2</sup> e população total de 6.354 habitantes, no ano de 2010. No mesmo ano, a população com idade de 15 a 24 anos representava, aproximadamente, 28,14% da população total do bairro (IBGE, 2010).

De acordo com a metodologia adotada, o bairro possui oito (8) setores censitários (Figura 1). Desses, conforme apresenta o quadro 1, o setor 8 é aquele com maior destaque em relação à quantidade de logradouros e sua extensão, contendo 21,12% do número total de logradouros (71 logradouros) e 23,57% da extensão total de logradouros deste bairro (12,18 km).

O levantamento de campo referente ao diagnóstico territorial foi realizado, neste bairro, no período de 13/11/2015 a 20/11/2015. Este levantamento contou com a participação de quatro (4) bolsistas que aplicaram 71 formulários de observação por logradouro e realizaram 60 entrevistas com moradores.

Considerando o levantamento dos jovens fora da escola, foram entrevistados 108 jovens, com idades de 10 a 24 anos, no bairro Santa Rita, 6,04% do quantitativo de jovens neste bairro, conforme aponta o Censo Demográfico do ano de 2010 (IBGE,2010).

Figura 1 – Setores do bairro Santa Rita



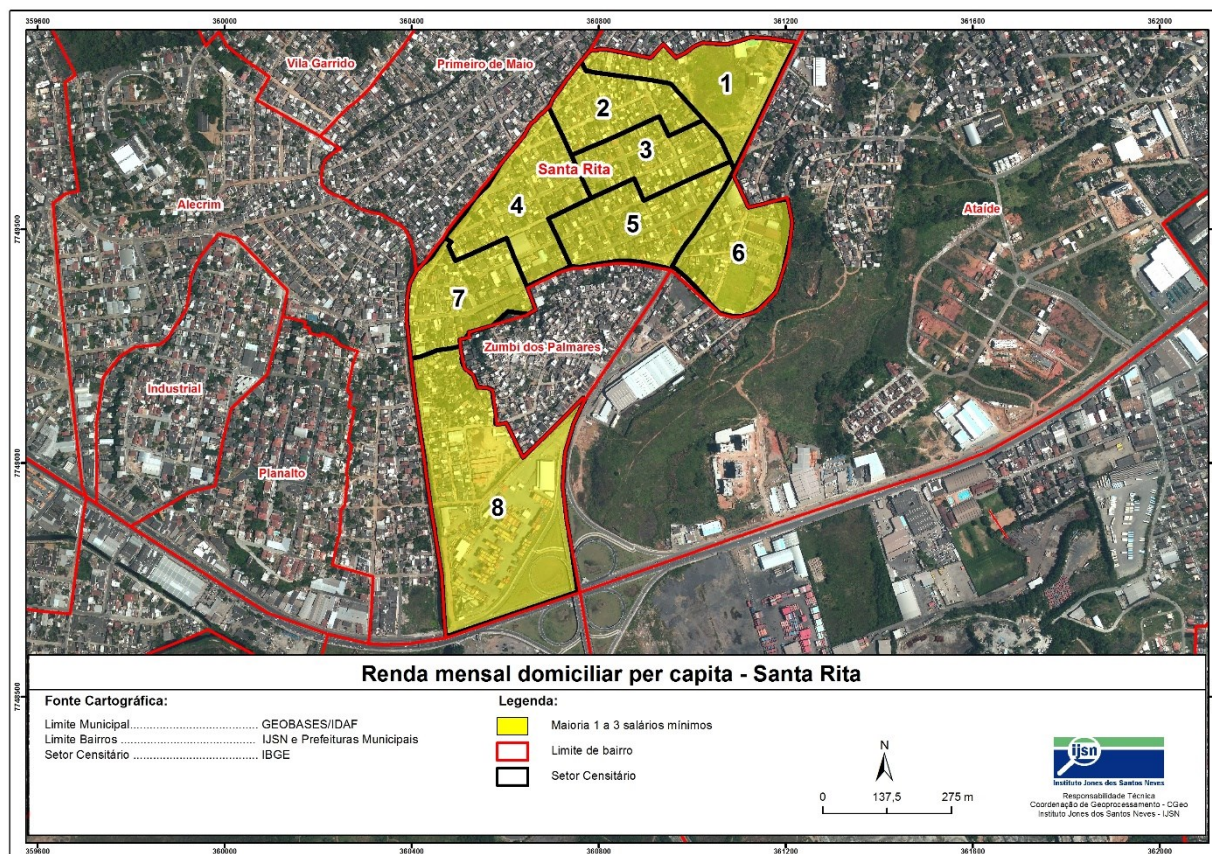
Quadro 1 – Quantidade e extensão de logradouros por setor

Bairro	Setor	Logradouros	
		Quantidade	Extensão (Km)
Santa Rita	1	9	1,48
	2	8	1,13
	3	6	1,07
	4	10	1,96
	5	8	1,44
	6	5	1,09
	7	10	1,12
	8	15	2,89
Total		71	12,18

## 2.1 Renda domiciliar

Considerando o número de domicílios particulares de cada setor do bairro, nota-se que a maioria apresenta rendimento nominal mensal domiciliar per capita de 1 a 3 salários mínimos (Figura 2). A Figura 3 apresenta a renda nominal mensal domiciliar per capita, considerando o total de domicílios do bairro Santa Rita. Nota-se a prevalência do mesmo rendimento, 1 a 3 salários mínimos (37,04% dos domicílios). Também se destacam os domicílios com renda nominal de 1/2 a 1 salário mínimo (35,47% dos domicílios).

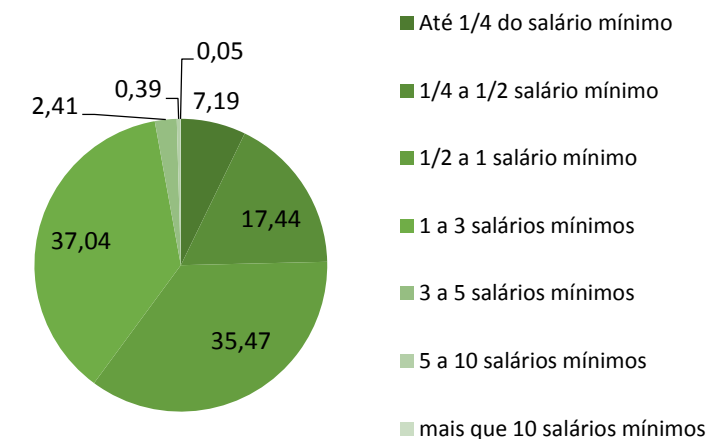
Figura 2 – Rendimento nominal mensal domiciliar per capita: maioria dos domicílios permanentes por setor



Fonte: IBGE, 2010

Destaca-se que a classe de rendimento nominal mensal domiciliar per capita de 1/2 a 1 salário mínimo é a preponderante no Espírito Santo (30,93% dos domicílios), considerando os dados do censo demográfico do ano de 2010.

Figura 3 – Rendimento nominal mensal domiciliar per capita: maioria dos domicílios permanentes por setor

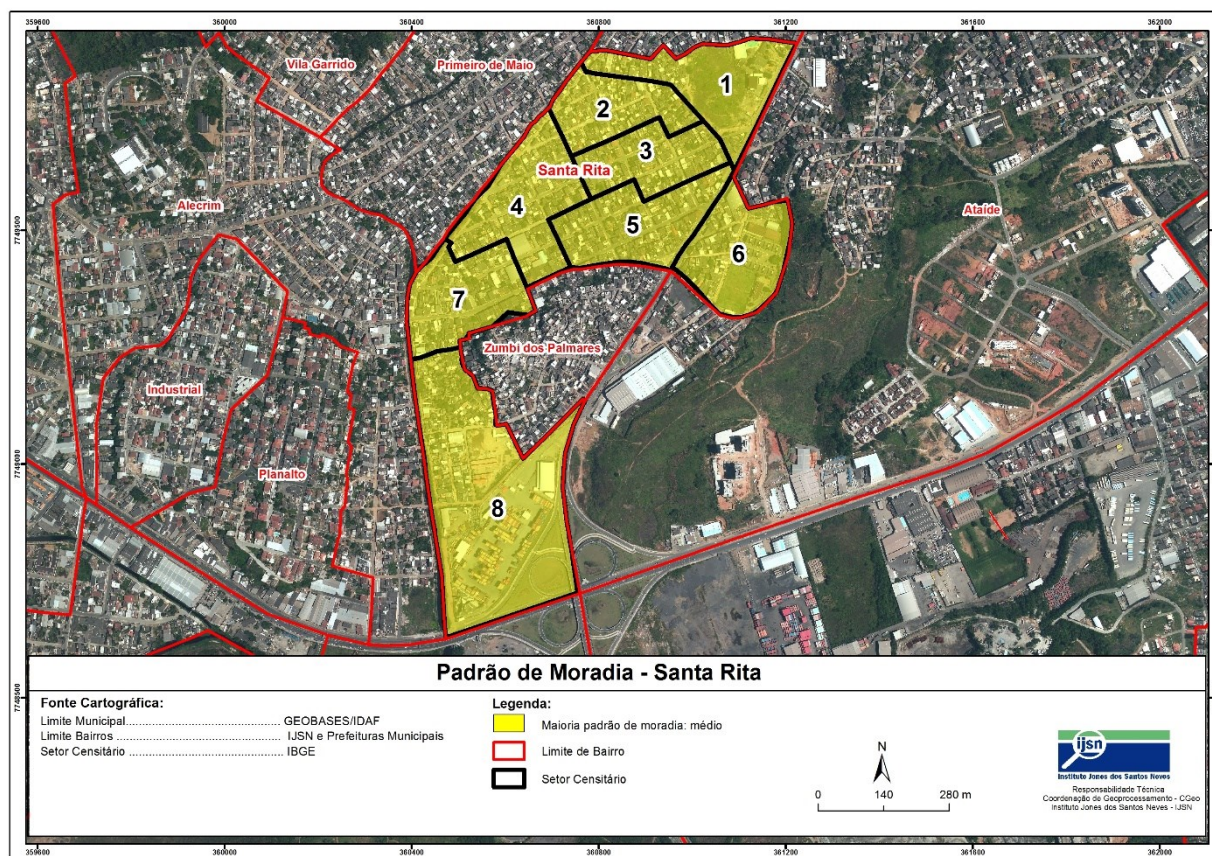


Fonte: IBGE, 2010

## 2.2 Padrão de moradia

A classificação do padrão de moradia foi estabelecida com base em quatro critérios referentes à maioria dos domicílios do logradouro: tipo de material presente nas paredes externas, tipo de cobertura, alinhamento em relação à via (recoo frontal) e adensamento (afastamento lateral). Outras informações sobre a metodologia adotada para a classificação do Padrão de Moradia estão disponíveis no documento "Metodologia do diagnóstico territorial – Programa Ocupação Social".

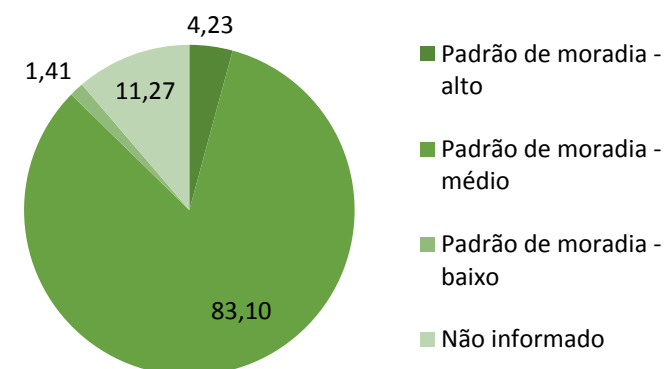
Figura 4 – Padrão de moradia: maioria dos logradouros dos setores



Fonte: IBGE, 2010

Com relação ao número de logradouros de cada setor, verifica-se que a maioria dos domicílios apresenta padrão de moradia médio (Figura 4). Considerando o total de logradouros do bairro Santa Rita, verifica-se que em 4,23% dos logradouros os domicílios foram classificados como padrão de moradia alto, 83,10% como padrão de moradia médio e 1,41% como padrão de moradia baixo (Figura 5).

Figura 5 – Padrão de moradia: logradouros do bairro Santa Rita



Fonte: IBGE, 2010

## 2.3 Regularização fundiária

A maioria dos moradores entrevistados (69,01%) no bairro Santa Rita afirma que a maior parte dos imóveis dos logradouros não possui escritura pública (escritura registrada em cartório).

## 2.4 Equipamentos Públicos

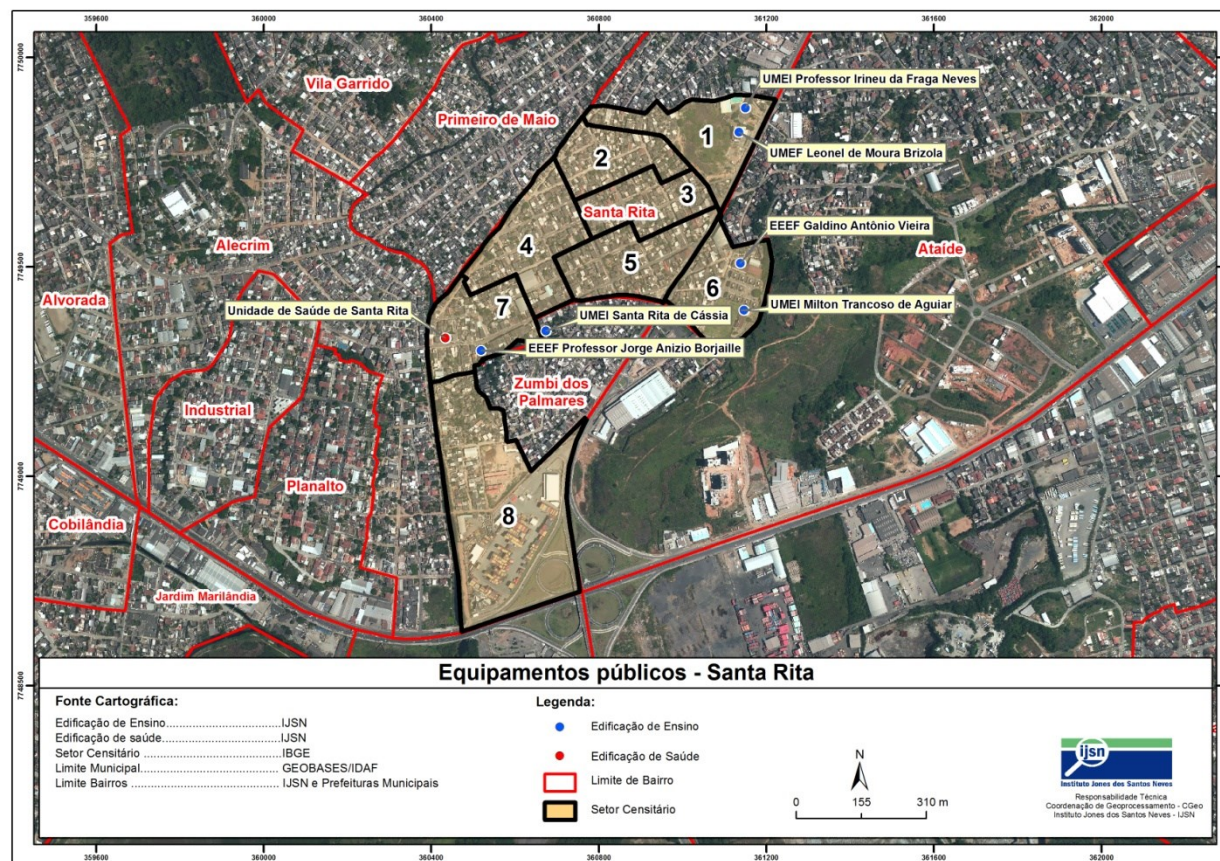
O bairro possui cinco unidades de educação:

- UMEI Professor Irineu da Fraga Neves – Ensino Infantil – Administração Municipal (setor 1)
- UMEF Leonel de Moura Brizola – Ensino Fundamental – Administração Municipal (setor 1)
- UMEI Milton Trancoso de Aguiar – Ensino Infantil – Administração Municipal (setor 6)
- EEEF Galdino Antônio Vieira – Ensino Fundamental – Administração Estadual (setor 6)
- EEEF Professor Jorge Anizio Borjaille – Ensino Fundamental – Administração Estadual (setor 7)

Ainda, no bairro Zumbi dos Palmares, bairro vizinho à Santa Rita está localizada a unidade municipal de ensino infantil UMEI Santa Rita de Cássia.

Com relação a equipamento de saúde, no setor 7 do bairro localiza-se a Unidade de Saúde de Santa Rita, que possui jurisdição estadual (Figura 6).

Figura 6 – Localização dos equipamentos públicos do bairro Santa Rita



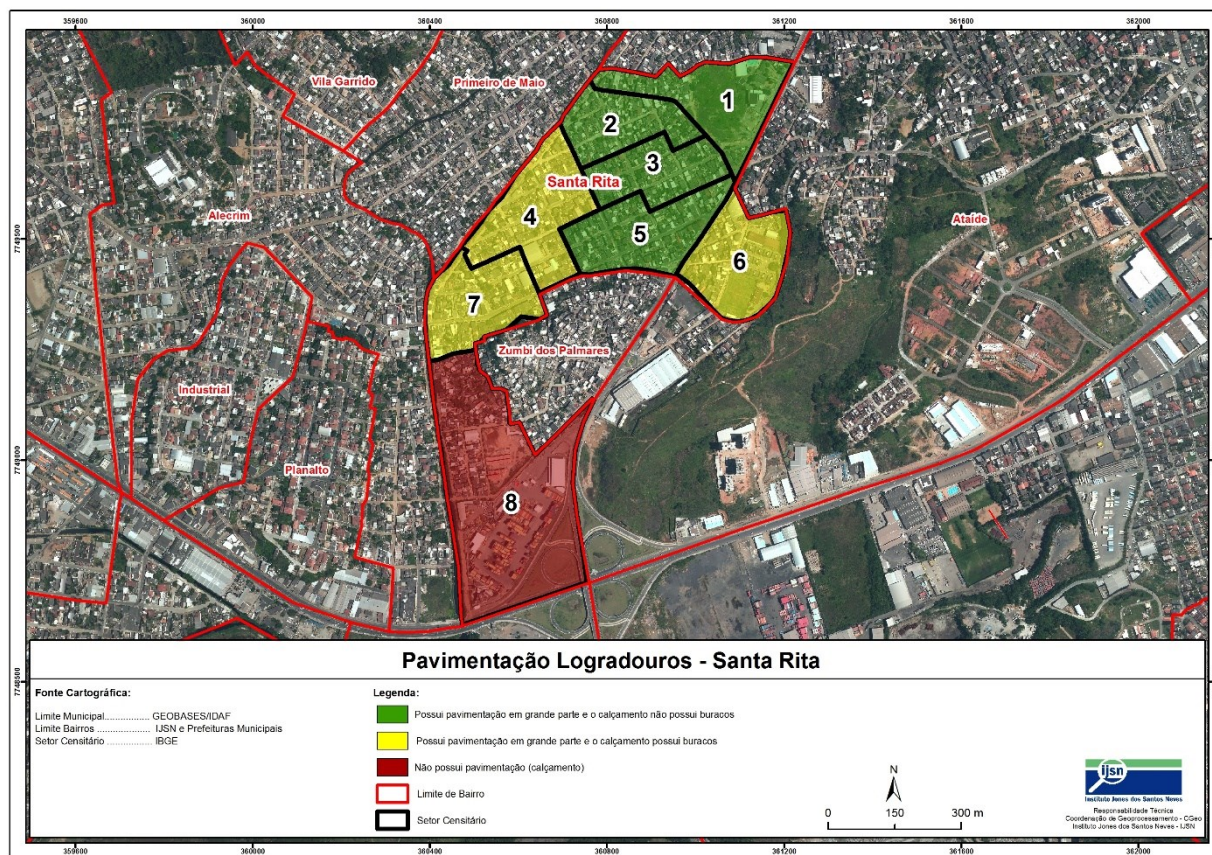


# Características dos logradouros e acesso à serviços

## 3.1 Pavimentação

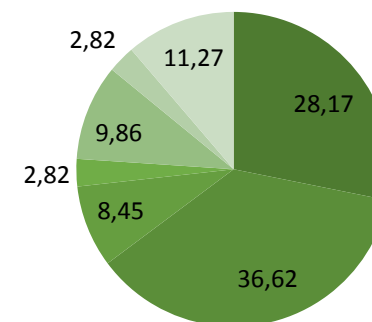
Observa-se na figura 8 que a maioria dos logradouros dos setores 1,2,3 e 5 possui pavimentação em grande parte com ausência de buracos. Nos setores 4,6 e 7, a maioria dos logradouros apresenta, igualmente, pavimentação em grande parte, porém o calçamento apresenta buracos. Por sua vez, a maioria dos logradouros do setor 8 não possui calçamento.

Figura 7 – Pavimentação: maioria dos logradouros dos setores



Considerando todos os logradouros deste bairro, 36,62% possuem pavimentação em grande parte com a ausência da observação de buracos. Ainda 28,17% dos logradouros possuem pavimentação em grande parte, mas o calçamento possui buracos. E 9,86% dos logradouros não possuem pavimentação (Figura 8).

Figura 8 – Pavimentação: logradouros do bairro Santa Rita



- Possuem pavimentação em grande parte e o pavimento possui buracos
- Possuem pavimentação em grande parte e o pavimento não possui buracos
- Possuem pavimentação em pequena parte e o pavimento possui buracos
- Possuem pavimentação em pequena parte e o pavimento não possui buracos
- Não possuem pavimentação
- Outros
- Não possui informação

### 3.2 Iluminação Pública

Em todos os setores do bairro, a maioria dos logradouros possui iluminação pública, porém nos setores 5 e 8 os moradores afirmaram que os logradouros são pouco iluminados (Figura 9). Ainda, segundo os moradores, considerando todo o bairro, 50,00% dos logradouros do bairro são bem iluminados.

De acordo com a Figura 10, apenas os setores 1,4,7 e 8 não apresentam todos os logradouros com iluminação pública, sendo esta mais deficiente nos logradouros do setor 8 (60,00%). Nota-se ainda que, embora apontado pelos moradores como pouco iluminado (Figura 9), o setor 5 possui iluminação pública em 100% dos logradouros.

Figura 9 – Iluminação pública: maioria dos logradouros dos setores

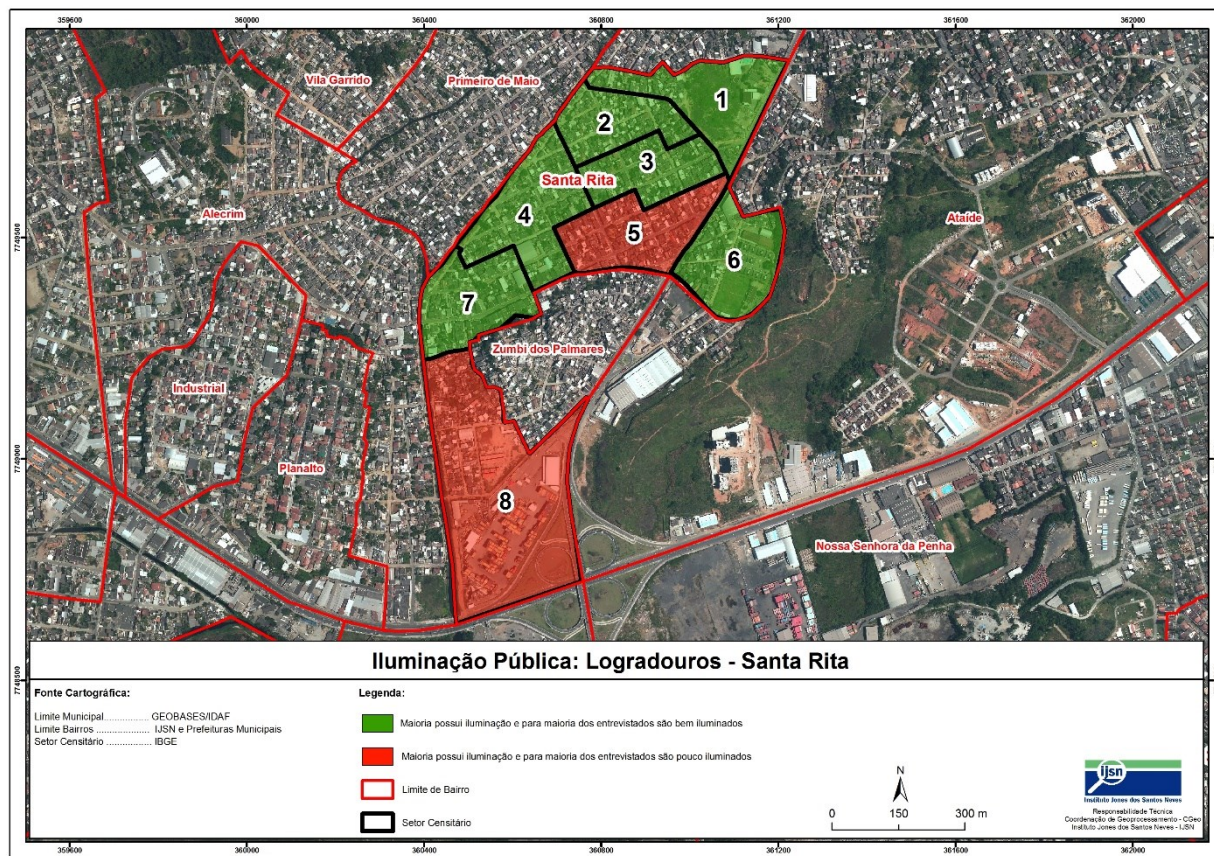
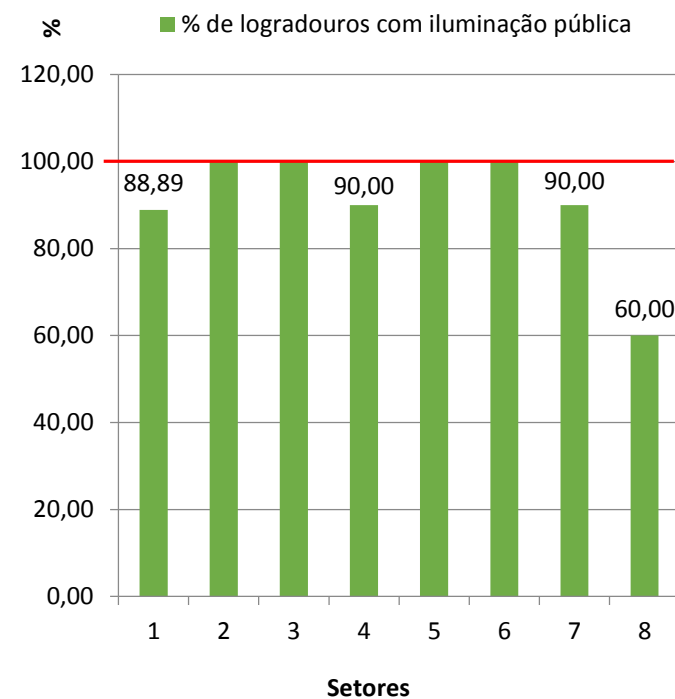


Figura 10 – Iluminação pública: logradouros do bairro Santa Rita

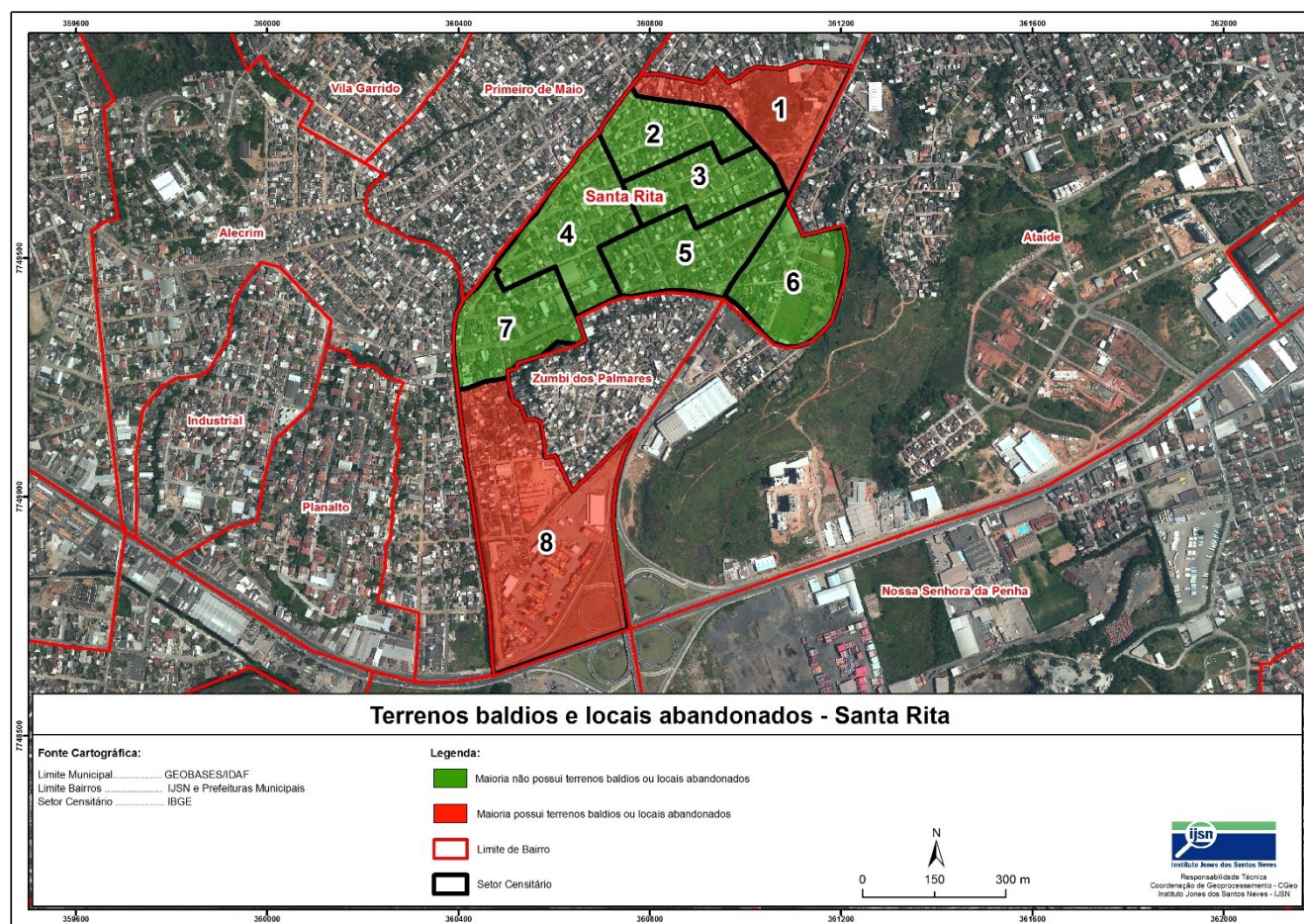


### 3.3 Terrenos baldios e locais abandonados

Com exceção dos setores 1 e 8, a maioria dos logradouros dos setores não possui terrenos baldios ou locais abandonados (Figura 11).

Considerando o total de logradouros do bairro, 52,11% não possuem terrenos baldios ou locais abandonados.

Figura 11 –Terrenos baldios ou Locais abandonados: maioria dos logradouros dos setores



### 3.4 Saneamento

Nesta seção são apresentadas informações sobre a presença de esgoto, drenagem e coleta de lixo no bairro de Santa Rita.

#### Drenagem Urbana

Com exceção do setor 8, a maioria dos logradouros de cada setor possui drenagem. Observando-se, porém, o total de logradouros do bairro Santa Rita, 35,21% não possuem drenagem (Figuras 12 e 13).

Figura 12 – Saneamento – drenagem: maioria dos logradouros dos setores

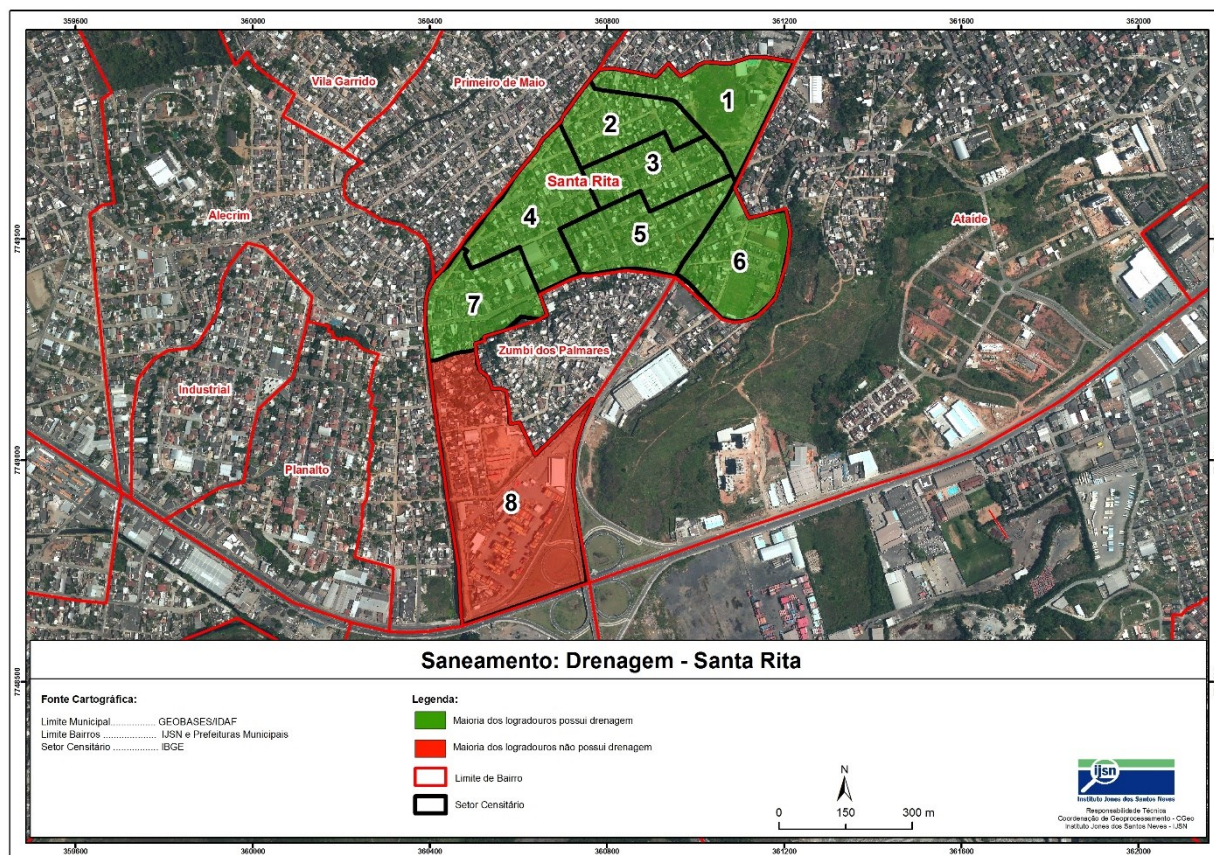
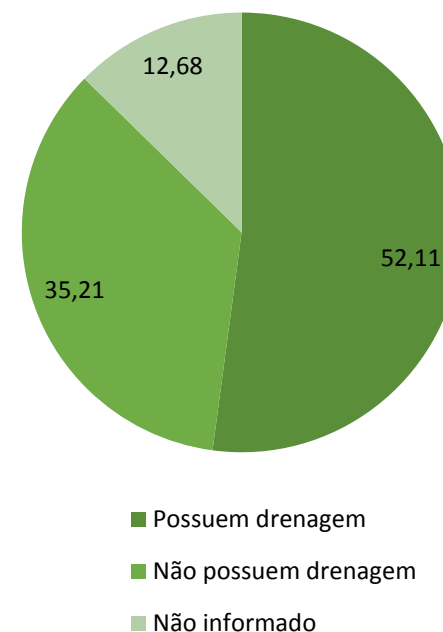


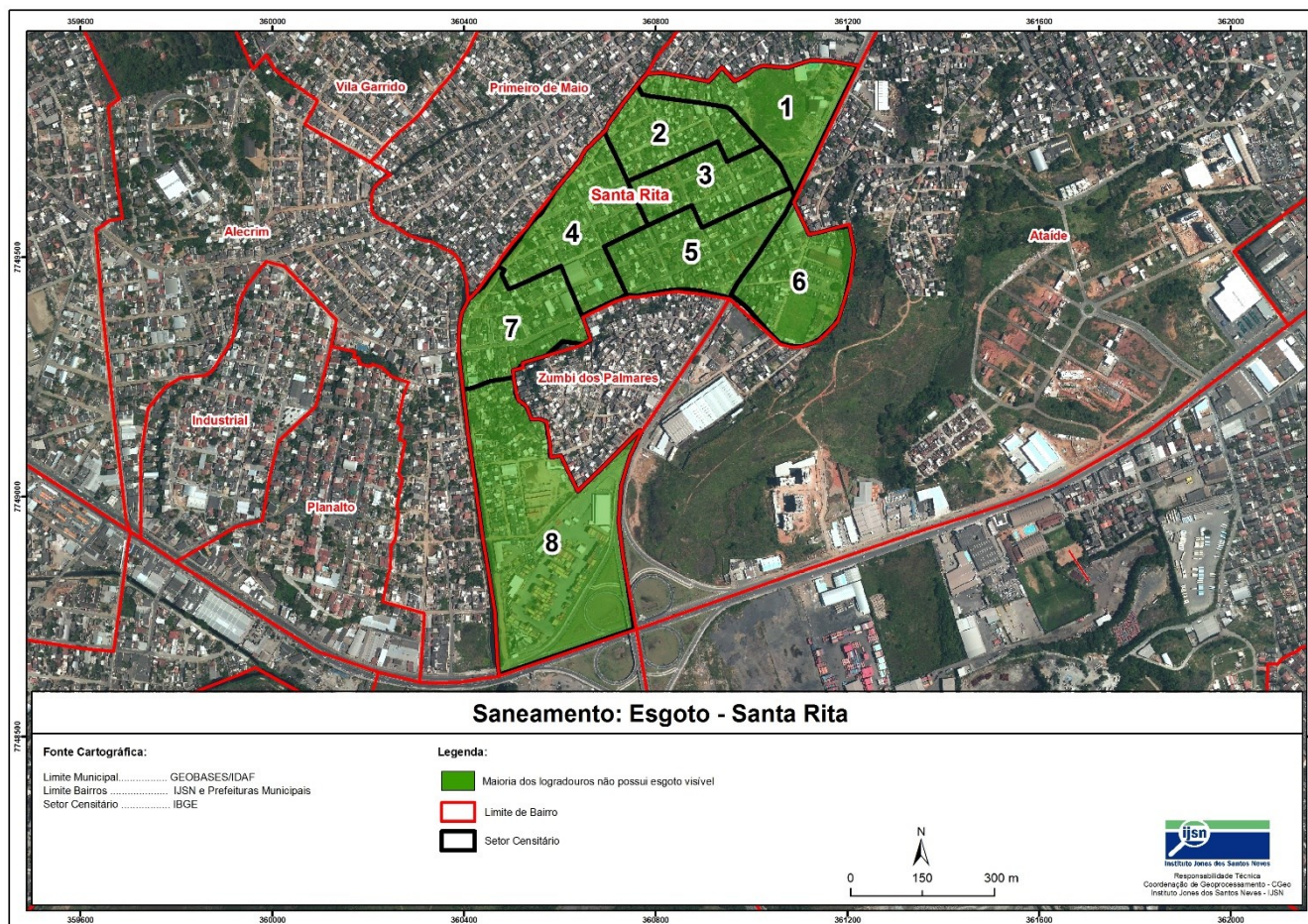
Figura 13 – Saneamento – drenagem: logradouros do bairro Santa Rita



## Esgoto

A maioria dos logradouros de cada setor não possui esgoto visível (Figura 14). Considerando o total de logradouros do bairro, 16,90% apresentaram esgoto visível na rua sem canalização ou despejado em rios, córregos, valões e/ou lagos .

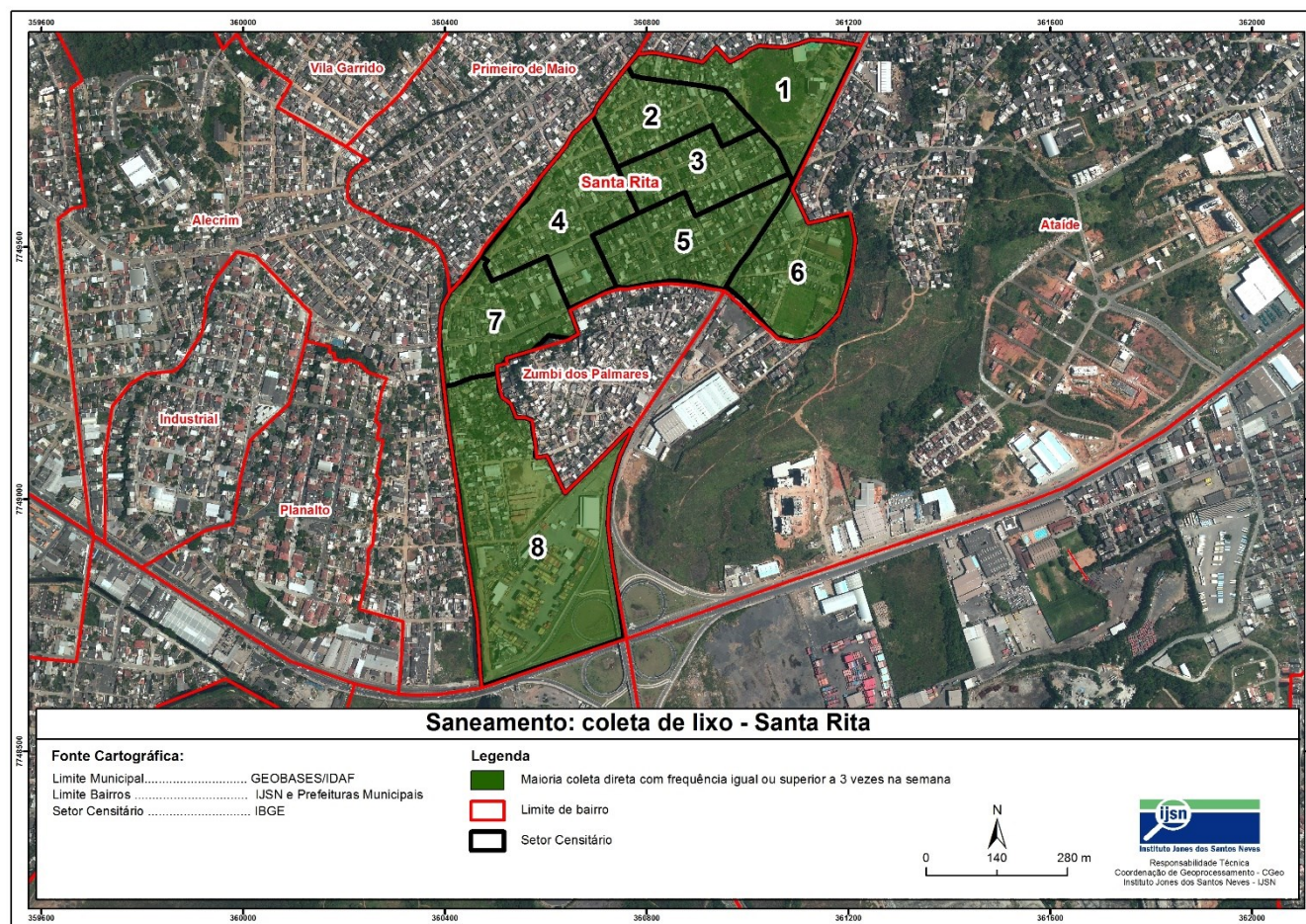
Figura 14 – Saneamento – Presença de esgoto visível: maioria dos logradouros dos setores



## Coleta de lixo

Nota-se, segundo informação dos moradores entrevistados no bairro Santa Rita, que na maioria dos logradouros a coleta do lixo é feita de forma direta com frequência igual ou superior a 3 dias na semana. Esta frequência de coleta foi apontada por 91,67% do total de entrevistados (Figura 15).

Figura 15 – Saneamento – coleta de lixo: maioria dos logradouros dos setores



# Pontos identificados

Dos 405 pontos mapeados no bairro Santa Rita, destacam-se os comércios, representando 79,26% do total identificado (321 pontos: 120 comércios estabelecidos, 201 comércios não caracterizados) (Quadro 2).

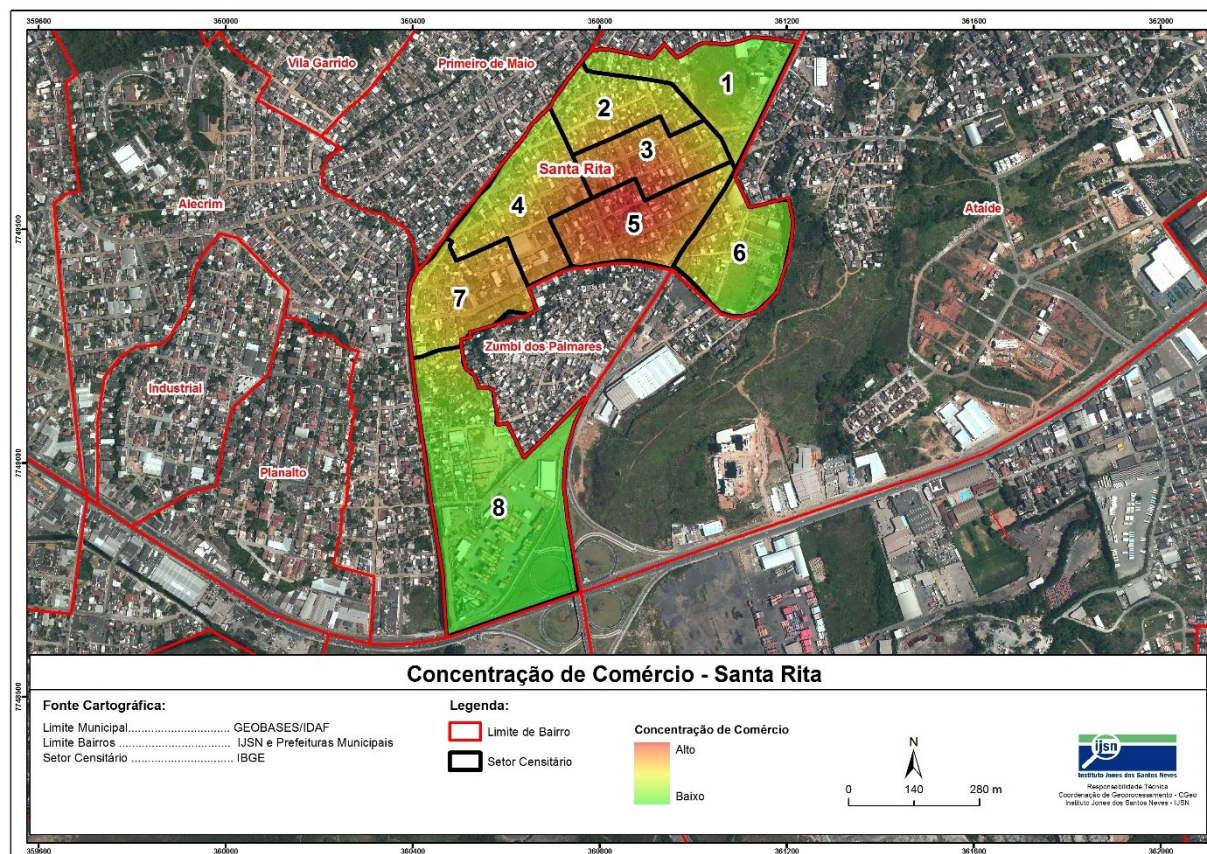
Quadro 2 – Pontos de comércios identificados no bairro Santa Rita

Automotivo/peças	44
Bar/boteco	34
Beleza/estética	38
Entretenimento	4
Farmácia/drogaria	5
Lanchonete/restaurante/padaria/mercado/supermercado	74
Material de construção	3
Roupas/confecções/armarinho	43
Outros (sem classificação)	76

## 4.1 Concentração de comércios

Considerando os comércios identificados nos bairros, nota-se maior concentração nos setores 3 e 5, conforme na Figura 16.

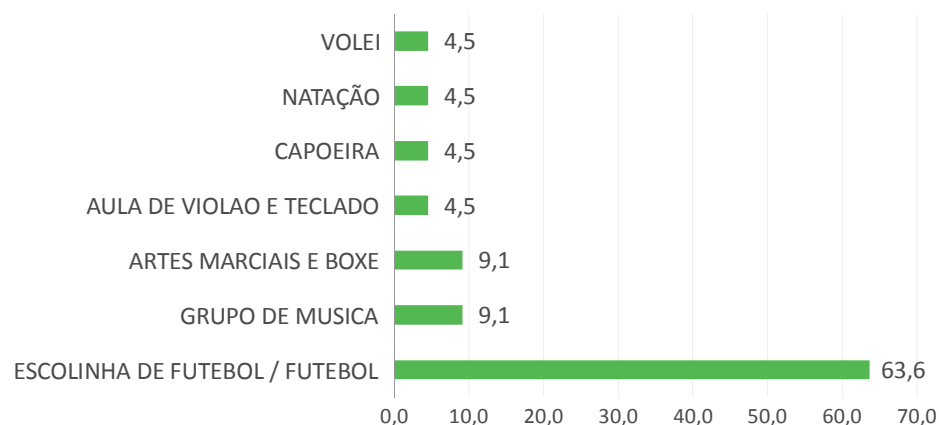
Figura 16 – Concentração dos comércios identificados no bairro Santa Rita



# Atividade praticadas

A Figura 17 ilustra um total de 22 citações originadas das entrevistas apenas entre os atores chave do bairro Santa Rita. Nota-se que o futebol foi a atividade mais lembrada, no entanto, deve-se ressaltar que, em diversas entrevistas, foi informado que a escolinha de futebol do bairro era paga.

Figura 17 – Atividades citadas pelos Atores Chave em Santa Rita (%)



# Articulação da comunidade

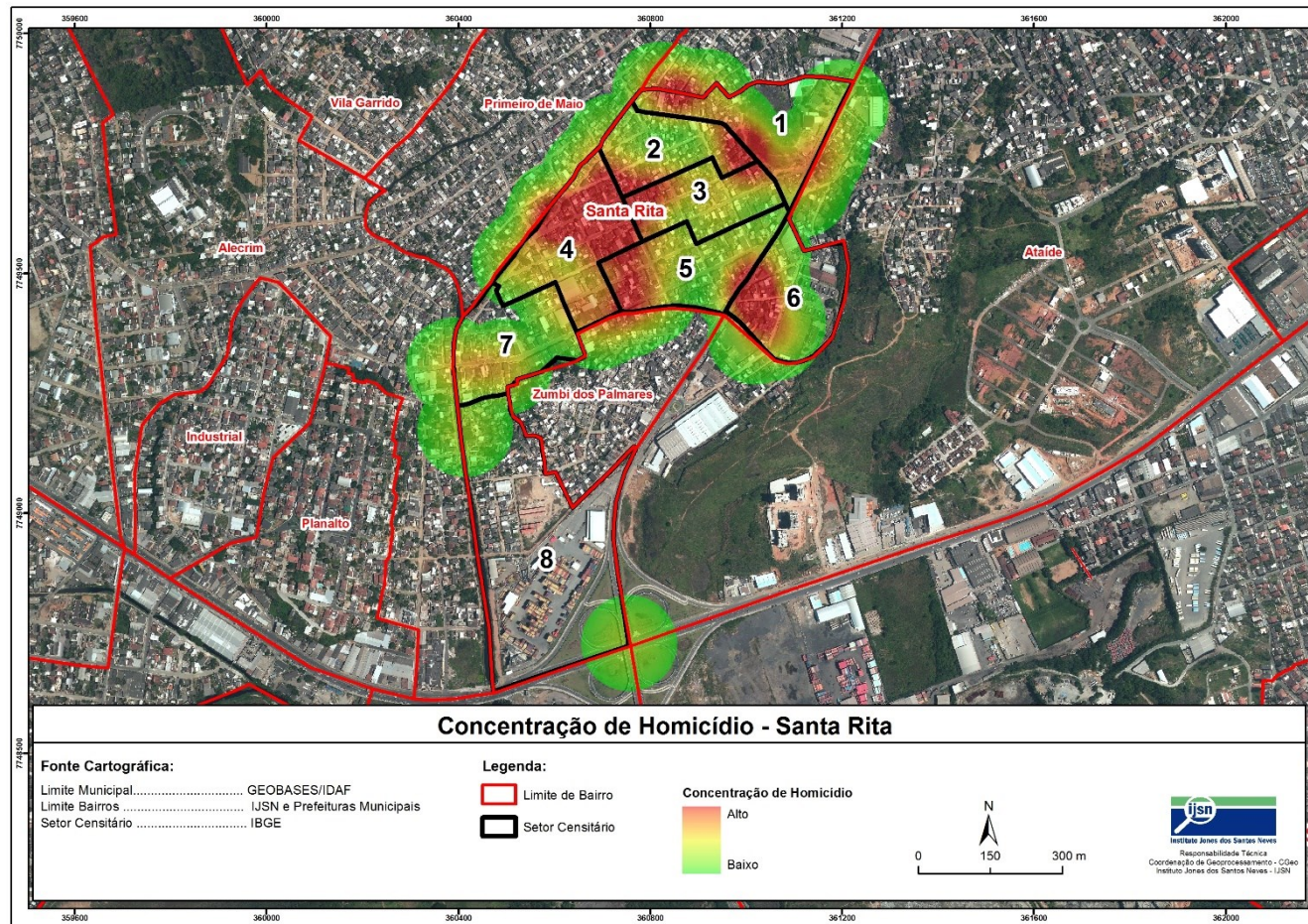
A maior parte dos moradores entrevistados em Santa Rita não acredita que a participação nas questões da comunidade irá resolver seus problemas pessoais ou do próprio bairro. Apenas 30% considera que a participação em reivindicações da comunidade trará algum tipo de resultado. Ainda, 76% dos entrevistados afirmaram que os moradores não costumam se organizar quando acontece algum problema na vizinhança. Outros 20% indicaram que às vezes se organizam dependendo da gravidade do caso.



# Homicídios

No período pesquisado (janeiro de 2010 a maio de 2016) ocorreram 58 homicídios no bairro de Santa Rita, com concentrações nos setores número 1, 4 e 6, conforme apresenta a Figura 18.

Figura 18 – Concentração da ocorrência de homicídios no bairro Santa Rita



## 7.1 Ocorrência de homicídios e principais características dos logradouros

O quadro 3 apresenta a correlação entre características dos logradouros e a ocorrência de homicídios.

Importante ressaltar que os valores apresentados não indicam a existência de relação causal entre o atributo do logradouro e a ocorrência de homicídio. Eles indicam apenas se os fatos observados possuem tendência a ocorrer de forma simultânea, em uma escala que varia de -1 a +1. Os valores positivos indicam que os atributos e a concentração de homicídios no bairro ocorrem na mesma direção, enquanto os valores negativos representam tendência de ocorrências em direção oposta.

Os resultados mostram que a presença de esgoto visível (a céu aberto) na rua sem canalização, condições ruins de pavimento e logradouros sem identificação apresentaram as maiores correlações positivas e, portanto, uma maior tendência de ocorrência simultânea com os dados de homicídios. Por outro lado, a presença de logradouros com postes de iluminação pública que possuem lâmpadas danificadas, braços de sustentação ou luminárias quebradas, logradouros que não possuem pavimentação (calçamento) ou possuem em pequena parte e de logradouros sem iluminação apresentam as maiores correlações negativas com concentração de homicídio.

**Quadro3 – Correlação entre características dos logradouros e a ocorrência de homicídios no bairro Santa Rita**

Campo	Valor
Percentual de logradouros onde observaram-se esgoto visível (a céu aberto) na rua sem canalização ou em lago, rio/córrego ou valão	0,283
Percentual de logradouros em que o pavimento (calçamento) possui buracos.	0,269
Percentual de logradouros que não possuem placa com identificação do nome.	0,261
Percentual de logradouros em que a maior parte da calçada (passeio) está em condições ruins.	0,256
Percentual de logradouros onde existem pichações.	0,229
Percentual de logradouros em que não existe semáforo, faixa de pedestres ou placas de sinalização.	0,196
Percentual de logradouros do tipo escadaria, um beco ou uma travessa.	0,188
Percentual de logradouros que não possuem calçada (passeio) ou possuem em pequena parte.	0,156
Percentual de logradouros onde existem locais abandonados (casas, construções, etc).	-0,005
Percentual de logradouros sem drenagem/boca de lobo	-0,005
Percentual de logradouros onde existem botecos e bares.	-0,083
Percentual de logradouros pouco iluminados ou que não possuem iluminação, segundo informado pelos moradores	-0,088
Percentual de logradouros onde, segundo informado pelos moradores, a coleta de lixo possui frequência inferior a duas vezes na semana.	-0,208
Percentual de logradouros onde existem terrenos baldios.	-0,212
Percentual de logradouros em que os moradores não recebem a correspondência diretamente na residência .	-0,280
Percentual de logradouros nos quais o lixo dos domicílios não é coletado diretamente por serviço de limpeza, segundo informado pelos moradores.	-0,367
Percentual de logradouros em que a maioria dos postes de iluminação pública são de madeira ou de concreto danificado, com rachaduras ou vergalhões aparentes.	-0,466
Percentual de logradouros onde existem locais de entretenimento (lan house, jogos de azar, fliperama, etc).	-0,468
Percentual de logradouros em que a maioria dos domicílios possuem padrão de moradia classificado como baixo.	-0,508
Percentual de logradouros sem iluminação.	-0,508
Percentual de logradouros que não possuem pavimentação (calçamento) ou possuem em pequena parte.	-0,509
Percentual de logradouros onde observaram-se postes de iluminação pública possuem lâmpadas danificadas, braços de sustentação ou luminárias quebradas	-0,675

# Síntese do diagnóstico territorial

Considerando a metodologia utilizada no diagnóstico territorial, o bairro Santa Rita, localizado no município de Vila Velha, foi dividido em oito (8) setores, que apresentaram os seguintes pontos de atenção:

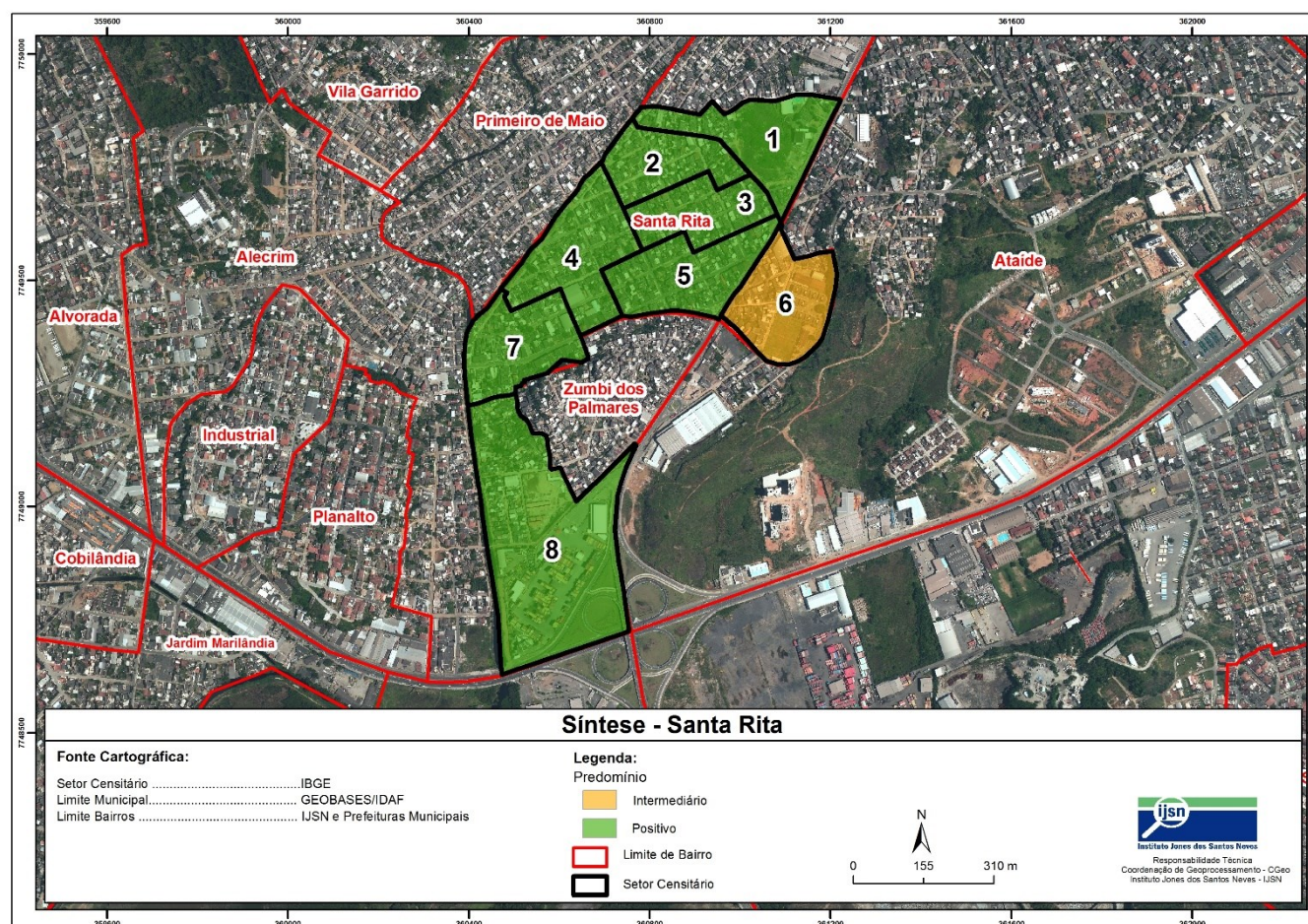
- Nota-se que a maioria dos domicílios particulares de cada setor do bairro apresenta rendimento nominal mensal domiciliar per capita de 1 a 3 salários mínimos;
- A maioria dos domicílios apresenta padrão de moradia médio;
- A maioria dos moradores entrevistados (69,01%) no bairro Santa Rita afirma que a maior parte dos imóveis dos logradouros não possui escritura pública (escritura registrada em cartório);
- No bairro encontram-se cinco (5) unidades de educação (setores 1, 6 e 7) e um (1) equipamento de saúde (setor 7);
- A maioria dos logradouros dos setores 1,2,3 e 5 possui pavimentação em grande parte com ausência de buracos. Nos setores 4,6 e 7, a maioria dos logradouros apresenta, igualmente, pavimentação em grande parte, porém o calçamento apresenta buracos. Por sua vez, a maioria dos logradouros do setor 8 não possui calçamento;
- Em todos os setores do bairro, a maioria dos logradouros possui iluminação pública, porém nos setores 5 e 8 os moradores afirmaram que os logradouros são pouco iluminados;
- Com exceção dos setores 1 e 8, a maioria dos logradouros dos setores não possui terrenos baldios ou locais abandonados;
- Com exceção do setor 8, a maioria dos logradouros de cada setor possui drenagem;
- A maioria dos logradouros de cada setor não possui esgoto visível;
- Segundo informação dos moradores entrevistados no bairro Santa Rita, na maioria dos logradouros a coleta do lixo é feita de forma direta com frequência igual ou superior a 3 dias na semana;
- Do total de pontos mapeados no bairro, 79,26% são comércios, com concentração nos setores 3 e 5;
- No período pesquisado (janeiro de 2010 a maio de 2016), os setores 1, 4 e 6 apresentaram as maiores concentrações de homicídios.

A figura 19 apresenta um mapa síntese dos atributos de infraestrutura e serviços básicos dos setores estudados pela pesquisa territorial. Estes atributos foram qualificados, de acordo com o predomínio observado nos setores, em três classes: Positivo, intermediário e negativo.

Ressalta-se que a metodologia utilizada para a elaboração dos mapas síntese de infraestrutura e serviços básicos dos bairros estudados pela pesquisa territorial estão disponíveis no documento "Metodologia do diagnóstico territorial – Programa Ocupação Social".

Nota-se que praticamente todos os setores apresentaram predomínio positivo, a exceção foi o setor 6, onde o predomínio foi intermediário. Assim, o setor 6 é aquele onde os logradouros possuem, em sua maioria, uma menor infraestrutura ou seus moradores encontram um acesso inferior a serviços básicos, quando comparados a outros setores do mesmo bairro.

Figura 19 – Síntese dos atributos levantados no bairro Santa Rita





**GOVERNO DO ESTADO  
DO ESPÍRITO SANTO**