



Instituto Jones dos Santos Neves

2017

Relatório Ocupação Social

Vila Nova de Colares



GOVERNO DO ESTADO DO ESPÍRITO SANTO
SECRETARIA DE ESTADO DE ECONOMIA E PLANEJAMENTO – SEP
INSTITUTO JONES DOS SANTOS NEVES – IJSN

RELATÓRIO

Ocupação Social Vila Nova de Colares

Vitória | 2017



GOVERNO DO ESTADO DO ESPÍRITO SANTO

Paulo César Hartung Gomes

VICE-GOVERNADOR

César Roberto Colnago

**SECRETARIA DE ESTADO DE CIÊNCIA,
TECNOLOGIA, INOVAÇÃO, EDUCAÇÃO
PROFISSIONAL – SECTI**

Camila Dalla Brandão

**FUNDAÇÃO DE AMPARO À PESQUISA E
INOVAÇÃO DO ESPÍRITO SANTO – FAPES**

Jose Antonio Bof Buffon

**SECRETARIA DE ESTADO DE ECONOMIA
E PLANEJAMENTO – SEP**

Regis Mattos Teixeira

INSTITUTO JONES DOS SANTOS NEVES – IJSN

DIRETORA PRESIDENTE

Andrezza Rosalém Vieira

DIRETORIA DE ESTUDOS E PESQUISAS

Ana Carolina Giuberti

DIRETORIA ADMINISTRATIVA E FINANCEIRA

Andréa Figueiredo Nascimento

COORDENAÇÃO DE GEOPROCESSAMENTO

Pablo Jabor

COORDENAÇÃO DE ESTUDOS SOCIAIS

Sandra Mara Pereira

EXECUÇÃO TÉCNICA

ELABORAÇÃO

Lívia Maria Albertasse Tulli

Rosangela Maioli Langa

Rubyana dos Santos Vieira

Thiago de Carvalho Guadalupe

EDITORAÇÃO

João Vitor André

Introdução

O Governo do Estado do Espírito Santo, por meio do Instituto Jones dos Santos Neves e da Secretaria de Estado de Direitos Humanos, apresenta neste caderno territorial, informações coletadas e produzidas no âmbito da Pesquisa de Campo Aplicada do Projeto Estruturante Ocupação Social, sobre o bairro Vila Nova de Colares, localizado no Município de Serra, visando auxiliar agentes públicos e sociais no planejamento de ações públicas e colaborativas, particularmente aquelas que visem a promoção do desenvolvimento humano e social.

Essa pesquisa é uma das ações do “Ocupação Social”, cujo objetivo é atuar na prevenção aos maiores níveis de exposição à violência, na faixa etária de 10 a 14 anos, e na redução de vulnerabilidades que afetam os jovens na faixa etária de 15 a 24 anos, com foco nos jovens fora da escola e nos 25 bairros com maiores registros de homicídios nos últimos cinco anos (2010-2014), situados em nove municípios capixabas (Vitória, Vila Velha, Serra, Cariacica, São Mateus, Linhares, Colatina, Pinheiros e Cachoeiro de Itapemirim). Constitui-se como etapa fundamental para planejar ações a partir da realidade de cada bairro.

Com área aproximada de 2.271.658 m² e população total de 17.015 habitantes, este é um dos bairros para qual o Governo do Estado atua articulando parcerias e coordenando esforços no objetivo de reduzir os níveis de homicídios entre os jovens. A população com idade de 15 a 24 anos representava, aproximadamente, 32,27% da população total do bairro (IBGE, 2010).

O levantamento de campo referente ao diagnóstico territorial em Vila Nova de Colares foi realizado no período de 13/11/2015 a 27/11/2015. Contou com a participação de oito (8) bolsistas que aplicaram 197 formulários de observação por logradouro e realizaram 188 entrevistas com moradores. Considerando o levantamento dos jovens fora da escola, também foram entrevistados 313 jovens, com idades de 10 a 24 anos, o que representou 5,70% do total de jovens no bairro Vila Nova de Colares, segundo dados do Censo Demográfico 2010.

O estudo foi coordenado pelo Instituto Jones dos Santos Neves (IJSN), com apoio da Secretaria de Estado de Direitos Humanos, em parceria com a Secretaria de Estado de Ciência, Tecnologia, Inovação, Educação Profissional (SECTI), a Secretaria de Estado da Educação (SEDU), a Fundação de Amparo à Pesquisa e Inovação do Espírito Santo (FAPES). Ressalta-se ainda que este trabalho contou ainda com a participação das Prefeituras Municipais e de representantes dos bairros contemplados no Ocupação Social.

Agradecemos a todos que apoiaram e participaram dessa pesquisa. Na sequência, seguem os principais resultados do diagnóstico territorial em Vila Nova de Colares, em Serra. Esperamos colaborar no planejamento de ações dos gestores públicos e da sociedade em consonância com as especificidades dos bairros contemplados pelo Ocupação Social.



Caracterização do bairro

Vila Nova de Colares, bairro localizado no município de Serra, possui área de aproximada de 2.271.658 m² e população total de 17.015 habitantes, no ano de 2010. No mesmo ano, a população com idade de 15 a 24 anos representava, aproximadamente, 32,27% da população total do bairro (IBGE, 2010).

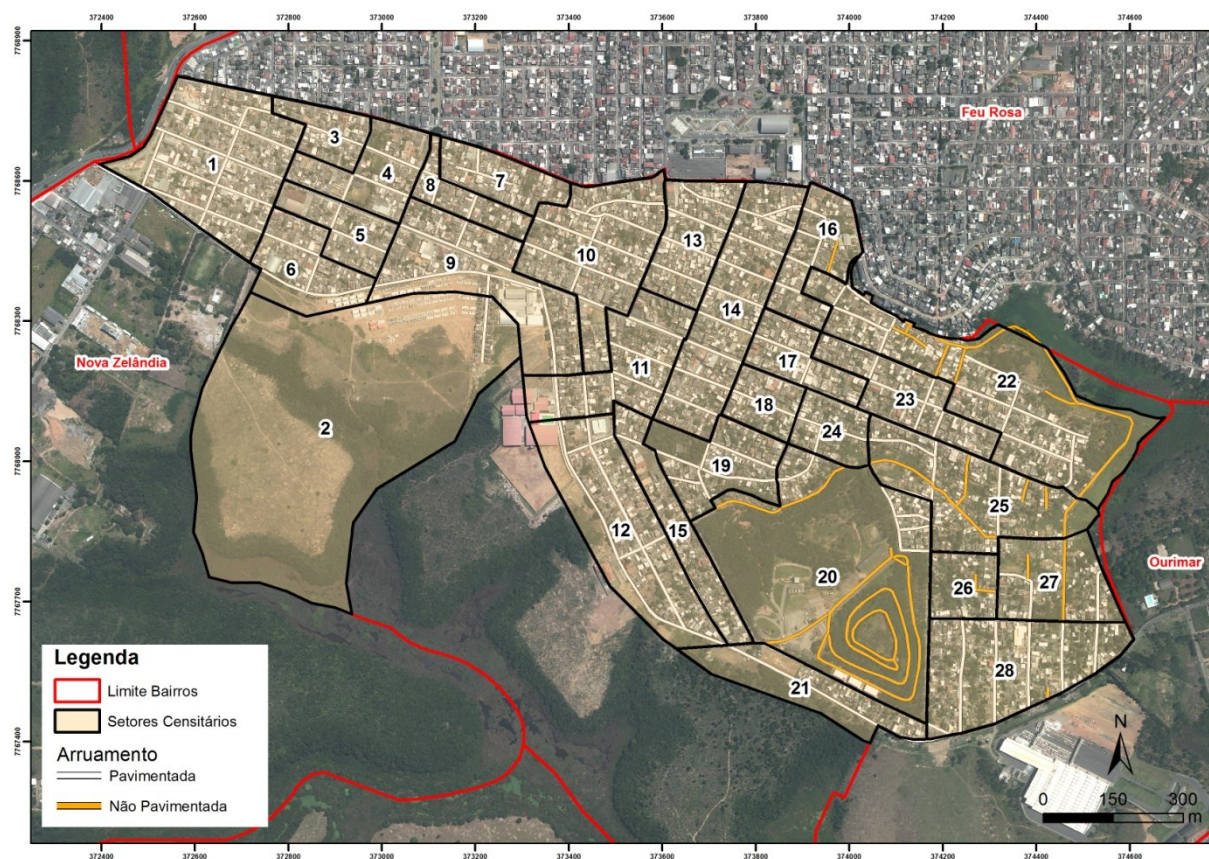
De acordo com a metodologia adotada, o bairro possui 28 setores censitários (Figura 1). Desses, conforme apresenta o quadro 1, o setor 22 é aquele com o maior percentual de logradouros, 9,64% do quantitativo de logradouros existentes (197 logradouros) encontram-se nesse setor. O setor 20 é aquele com a maior extensão de logradouros, 10,95% da extensão total dos logradouros estão neste setor (34,07 km).

O levantamento de campo referente ao diagnóstico territorial foi realizado, neste bairro, no período de 13/11/2015 a 27/11/2015. Este levantamento contou com a participação de oito (8) bolsistas que aplicaram 197 formulários de observação por logradouro e realizaram 188 entrevistas com moradores.

Quadro 1 – Quantidade e extensão de logradouros por setor

Bairro	Setor	Logradouros	
		Quantidade	Extensão (Km)
Vila Nova de Colares	1	12	2,92
	2	1	0,19
	3	5	0,61
	4	6	0,93
	5	4	0,65
	6	4	0,51
	7	7	0,86
	8	5	0,57
	9	6	1,25
	10	10	2,13
	11	9	1,13
	12	5	1,93
	13	7	1,15
	14	12	1,99
	15	6	0,82
	16	11	1,13
	17	4	0,72
	18	3	0,43
	19	7	1,02
	20	12	3,73
	21	2	0,87
	22	19	2,65
	23	7	1,25
	24	4	0,36
	25	11	1,42
	26	3	0,39
	27	6	0,90
	28	9	1,55
Total		197	34,07

Figura 1 – Setores do bairro Vila Nova de Colares

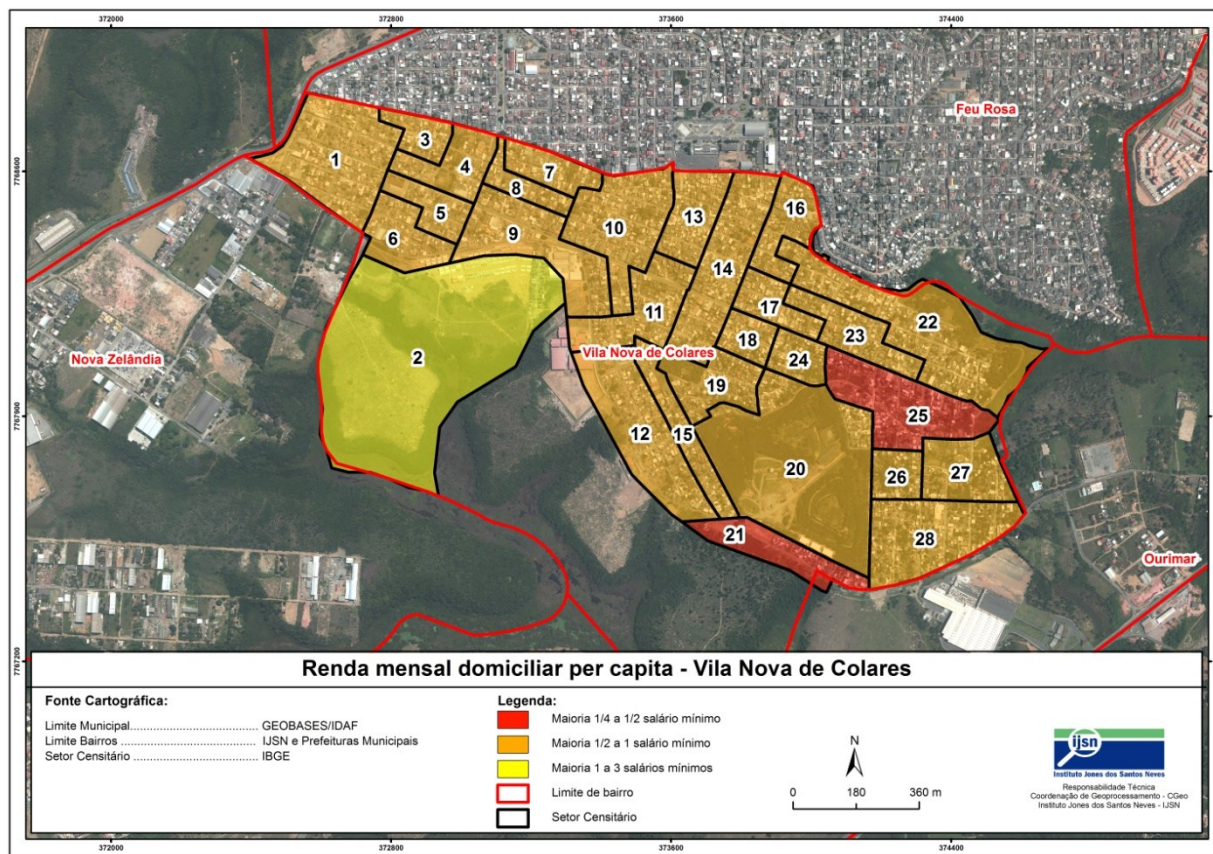


Considerando o levantamento dos jovens fora da escola, foram entrevistados 313 jovens, com idades de 10 a 24 anos, no bairro Vila Nova de Colares, 5,70% do quantitativo de jovens neste bairro, conforme aponta o censo demográfico do ano de 2010 (IBGE,2010).

2.1 Renda domiciliar

Considerando o número de domicílios particulares de cada setor do bairro, nota-se que a maioria apresenta rendimento nominal mensal domiciliar per capita de 1/2 a 1 salário mínimo (Figura 2). A Figura 3 apresenta a renda nominal mensal domiciliar per capita, considerando o total de domicílios do bairro Vila Nova de Colares. Nota-se a prevalência do mesmo rendimento, 1/2 a 1 salário mínimo (36,50% dos domicílios). Também se destacam os domicílios com renda nominal de 1/4 a 1/2 salário mínimo (25,41% dos domicílios) e aqueles com renda nominal de 1 a 3 salários mínimos (24,27% dos domicílios).

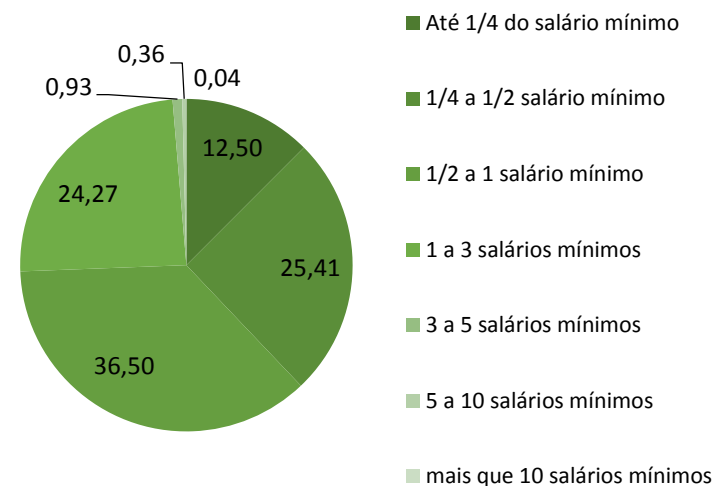
Figura 2 – Rendimento nominal mensal domiciliar per capita: maioria dos domicílios permanentes por setor



Fonte: IBGE, 2010

Destaca-se que a classe de rendimento nominal mensal domiciliar per capita de 1/2 a 1 salário mínimo é a preponderante no Espírito Santo (30,93% dos domicílios), considerando os dados do Censo Demográfico do ano de 2010.

Figura 3 – Rendimento nominal mensal domiciliar per capita: maioria dos domicílios permanentes por setor

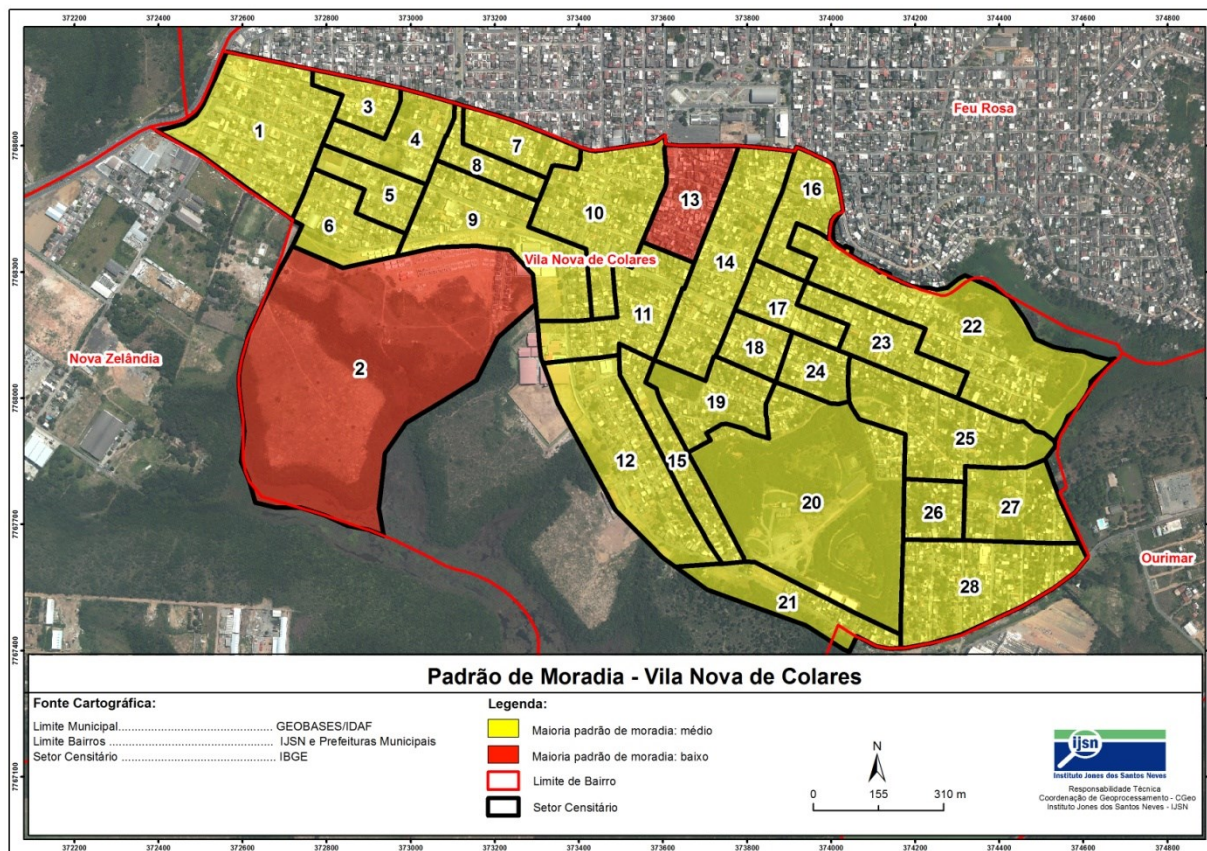


Fonte: IBGE, 2010

2.2 Padrão de moradia

A classificação do padrão de moradia foi estabelecida com base em quatro critérios referentes à maioria dos domicílios do logradouro: tipo de material presente nas paredes externas, tipo de cobertura, alinhamento em relação à via (recoo frontal) e adensamento (afastamento lateral). Outras informações sobre a metodologia adotada para a classificação do Padrão de Moradia estão disponíveis no documento "Metodologia do diagnóstico territorial – Programa Ocupação Social".

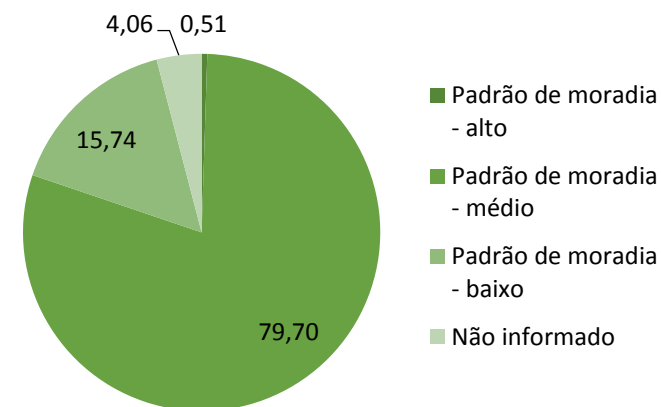
Figura 4 – Padrão de Moradia: maioria dos logradouros dos setores



Fonte: IBGE, 2010

Com relação ao número de logradouros de cada setor, verifica-se que a maioria dos domicílios apresenta padrão de moradia médio (Figura 4). Considerando o total de logradouros do bairro Vila Nova de Colares, verifica-se que em 0,51% dos logradouros os domicílios foram classificados como padrão de moradia alto, 79,70% como padrão de moradia médio e 15,74% como padrão de moradia baixo (Figura 5).

Figura 5 – Padrão de moradia: logradouros do bairro Vila Nova de Colares



Fonte: IBGE, 2010

2.3 Regularização fundiária

A maioria dos moradores entrevistados (78,72%) no bairro Vila Nova de Colares afirma que a maior parte dos imóveis dos logradouros não possui escritura pública (escritura registrada em cartório).

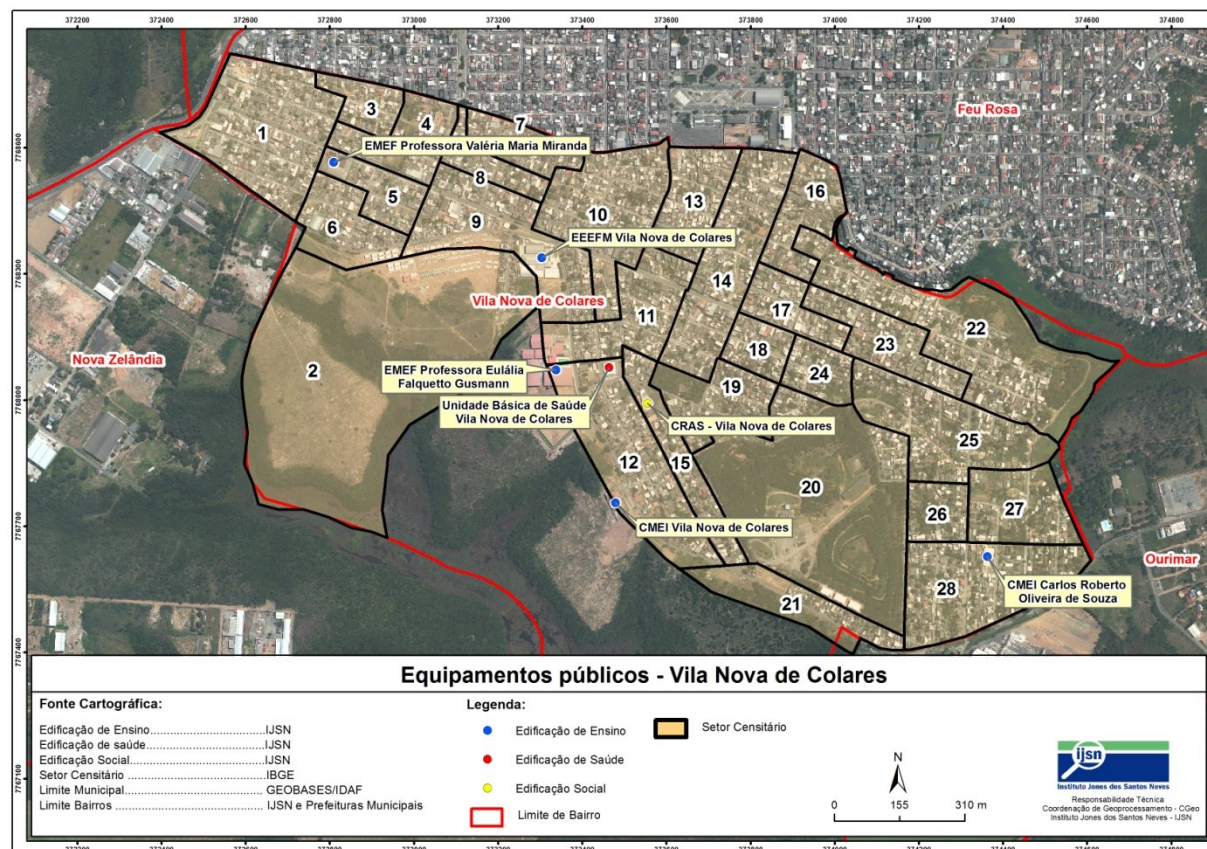
2.4 Equipamentos Públicos

O bairro possui cinco unidades de educação:

- EMEF Professora Valéria Maria Miranda – Ensino Fundamental – Administração Municipal (setor 5)
- EEEFM Vila Nova de Colares – Ensino Fundamental e Médio – Administração Estadual (setor 9)
- CMEI Vila Nova de Colares – Ensino Infantil – Administração Municipal (setor 12)
- EMEF Professora Eulália Falquetto Gusmann – Fundamental – Administração Municipal (setor 12)
- CMEI Carlos Roberto Oliveira de Souza - – Ensino Infantil – Administração Municipal (setor 28)

Com relação a equipamento de saúde, no setor 12 do bairro localiza-se a Unidade Básica de Saúde Vila Nova de Colares, que possui gestão municipal. No setor 15 encontra-se o CRAS - Vila Nova de Colares (Figura 6).

Figura 6 – Localização dos equipamentos públicos do bairro Vila Nova de Colares

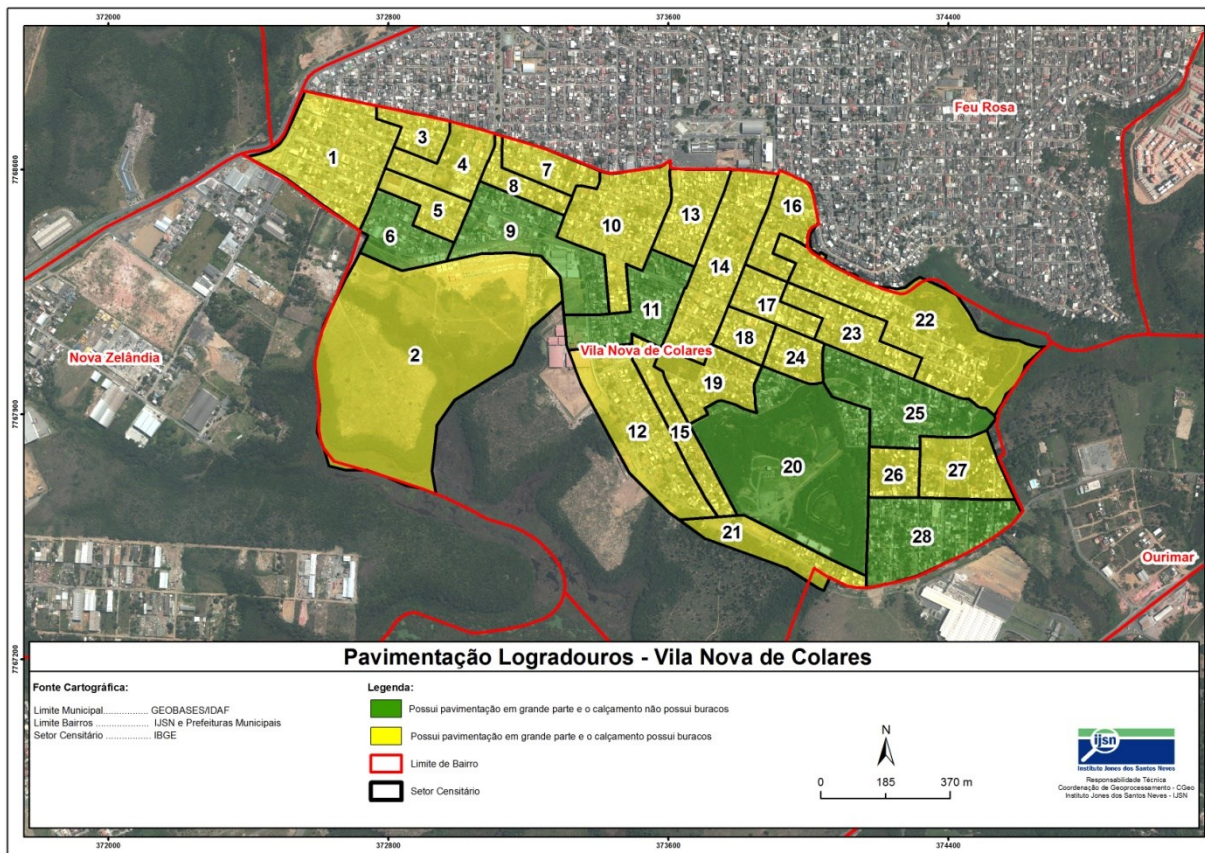


Características dos logradouros e acesso à serviços

3.1 Pavimentação

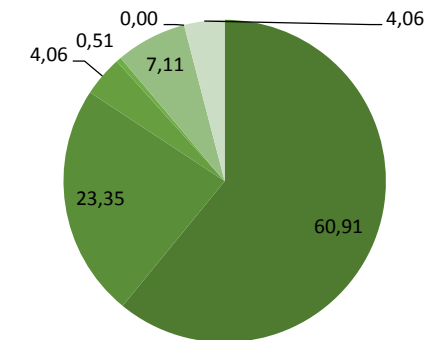
Observa-se, na figura 8, que nos setores do bairro Vila Nova de Colares, a maioria dos logradouros possui pavimentação em grande parte e que apenas nos setores 6, 9, 11, 20, 25 e 28 o calçamento não possui buracos.

Figura 7 – Pavimentação: maioria dos logradouros dos setores



Considerando todos os logradouros deste bairro, 23,35% possuem pavimentação em grande parte com a ausência da observação de buracos. Ainda 60,91% dos logradouros possuem pavimentação em grande parte, mas o calçamento possui buracos. E 7,11% dos logradouros não possuem pavimentação (Figura 8).

Figura 8 – Pavimentação: logradouros do bairro Vila Nova de Colares



- Possuem pavimentação em grande parte e o pavimento possui buracos
- Possui pavimentação em grande parte e o pavimento não possui buracos
- Possui pavimentação em pequena parte e o pavimento possui buracos
- Possui pavimentação em pequena parte e o pavimento não possui buracos
- Não possuem pavimentação
- Outros
- Não possui informação

3.2 Iluminação Pública

Em todos os setores do bairro, a maioria dos logradouros possui iluminação pública, porém no setor 27 os logradouros são pouco iluminados, segundo informações dos moradores (Figura 9). Ainda, segundo os moradores, considerando todo o bairro, 68,91% dos logradouros do bairro são bem iluminados.

De acordo com a Figura 10, os setores 5, 16, 20, 27 e 28 não possuem iluminação pública em todos os logradouros.

Figura 9 – Iluminação pública: maioria dos logradouros dos setores

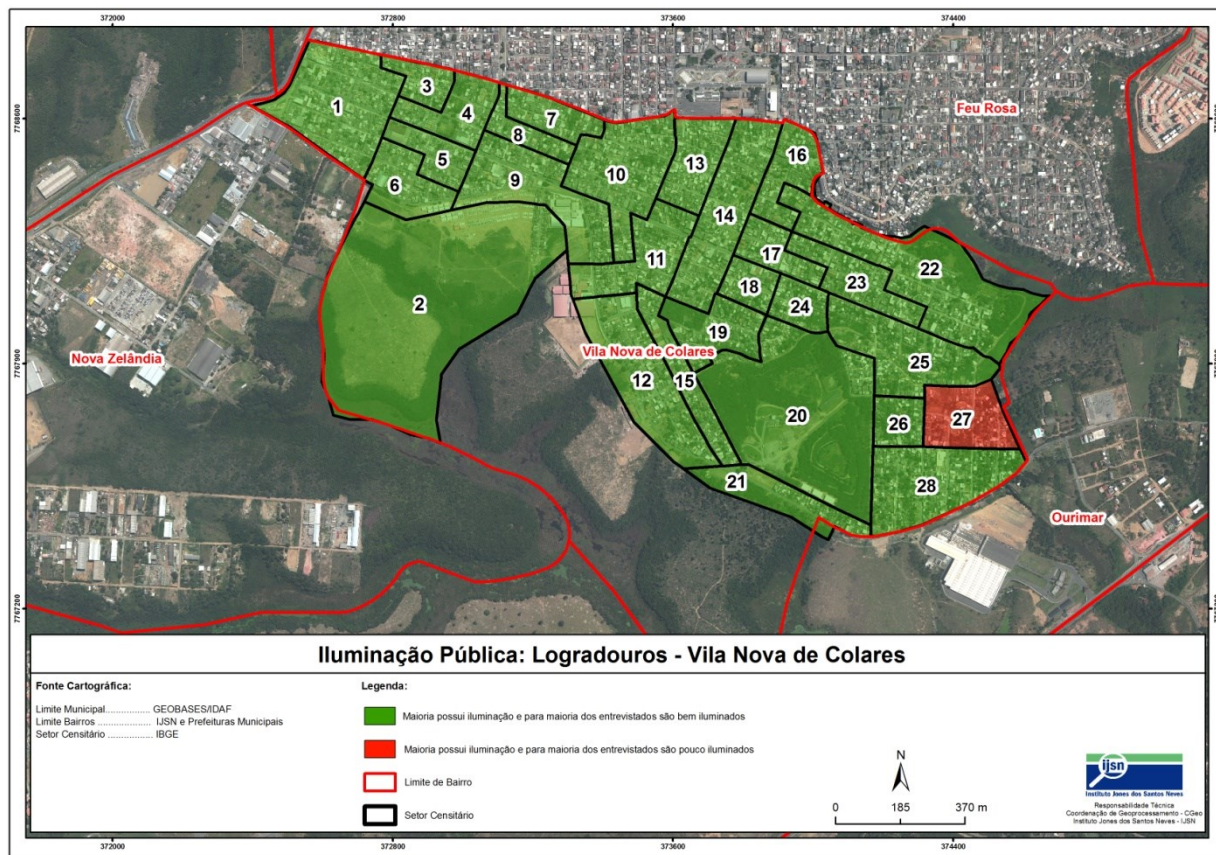
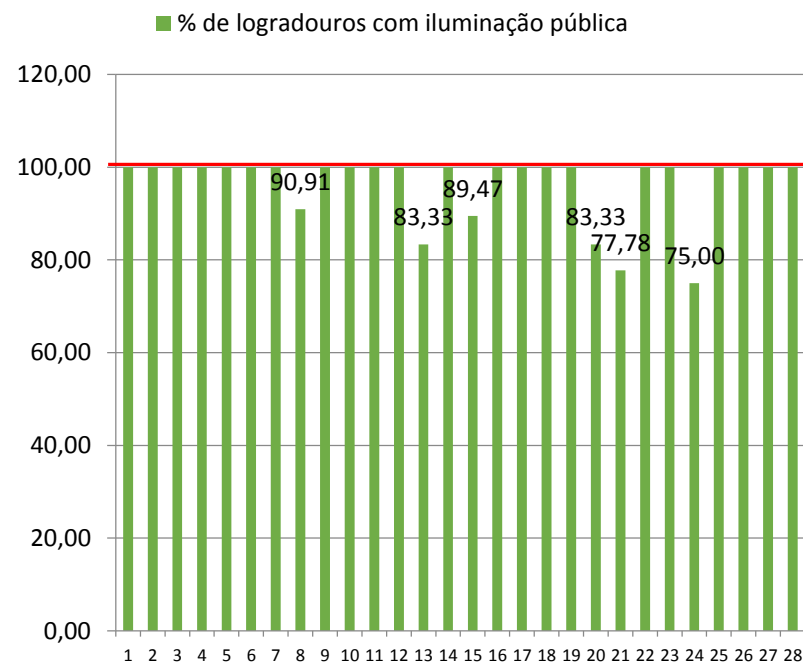


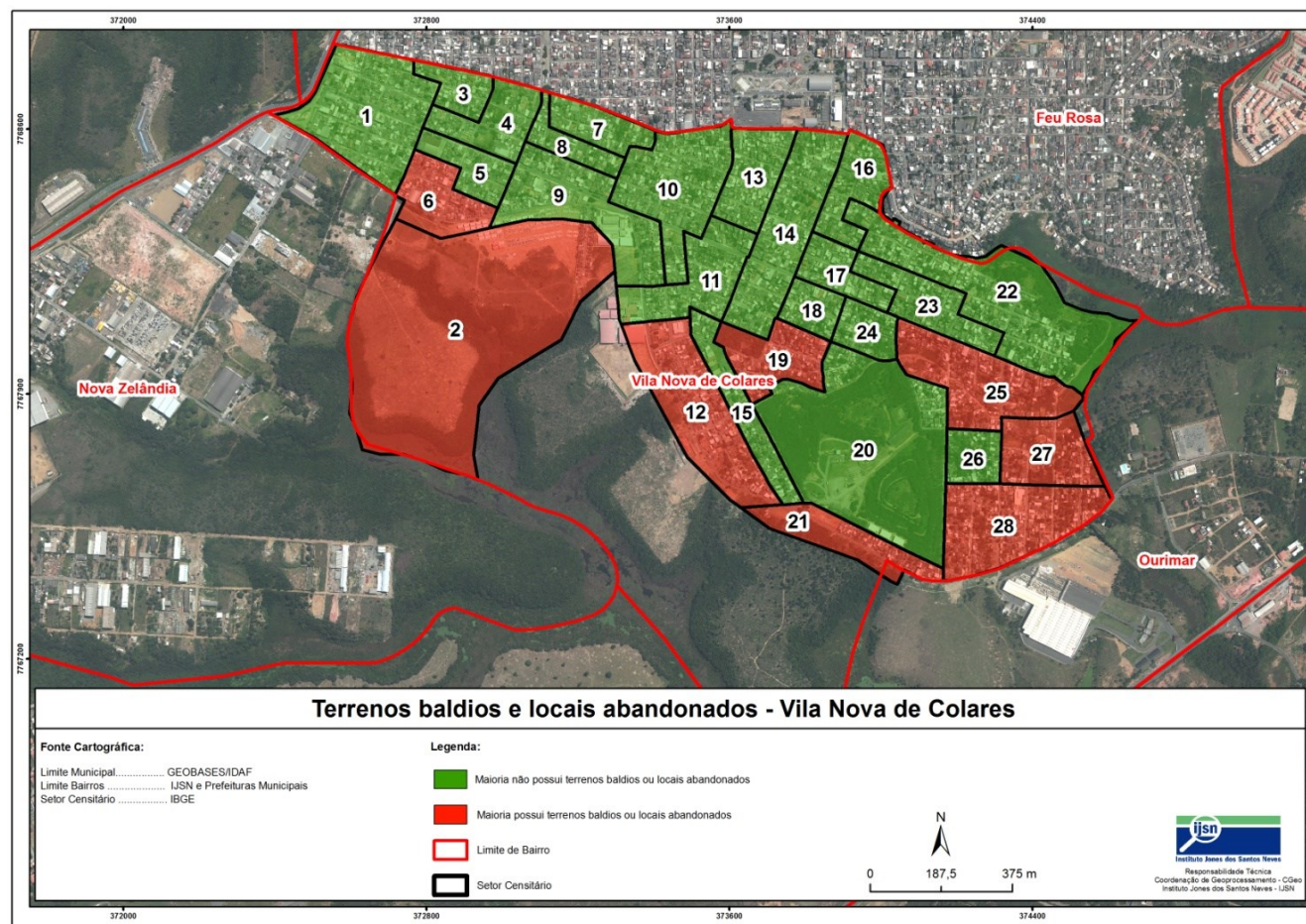
Figura 10 – Iluminação pública: logradouros do bairro Vila Nova de Colares



3.3 Terrenos baldios e locais abandonados

Em oito setores, a maioria dos logradouros possui terrenos baldios ou locais abandonados (Figura 11). Considerando o total de logradouros do bairro, 29,95% possuem terrenos baldios ou locais abandonados.

Figura 11 –Terrenos baldios ou Locais abandonados: maioria dos logradouros dos setores



3.4 Saneamento

Nesta seção são apresentadas informações sobre a presença de esgoto, drenagem e coleta de lixo no bairro de Vila Nova de Colares.

Drenagem Urbana

Apenas nos setores 1, 5, 6, 10, 12 e 21 a maioria dos logradouros possui drenagem. Observando o total de logradouros do bairro Vila Nova de Colares, nota-se que 73,10% não possuem drenagem (Figuras 12 e 13).

Figura 12 – Saneamento – drenagem: maioria dos logradouros dos setores

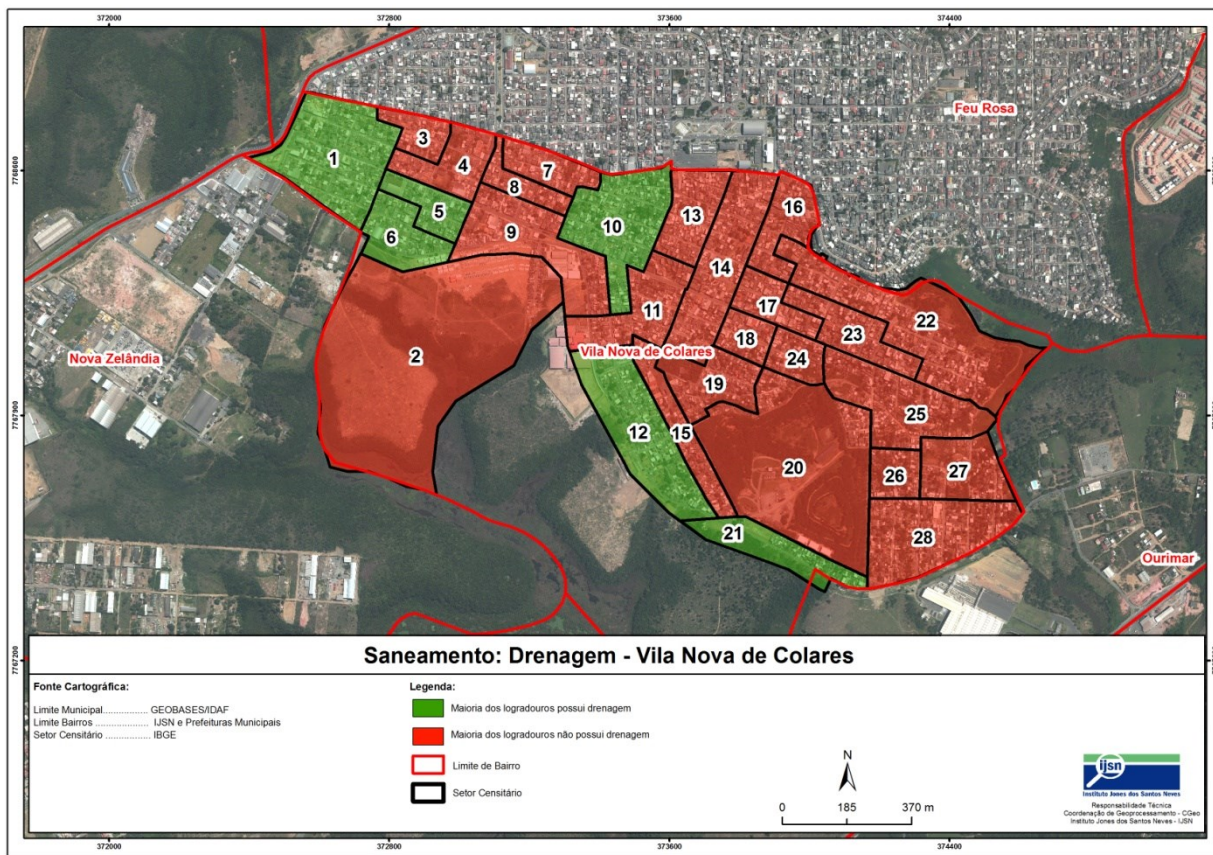
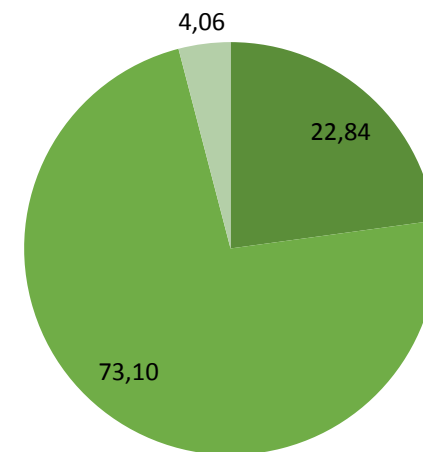


Figura 13 – Saneamento – drenagem: logradouros do bairro Vila Nova de Colares

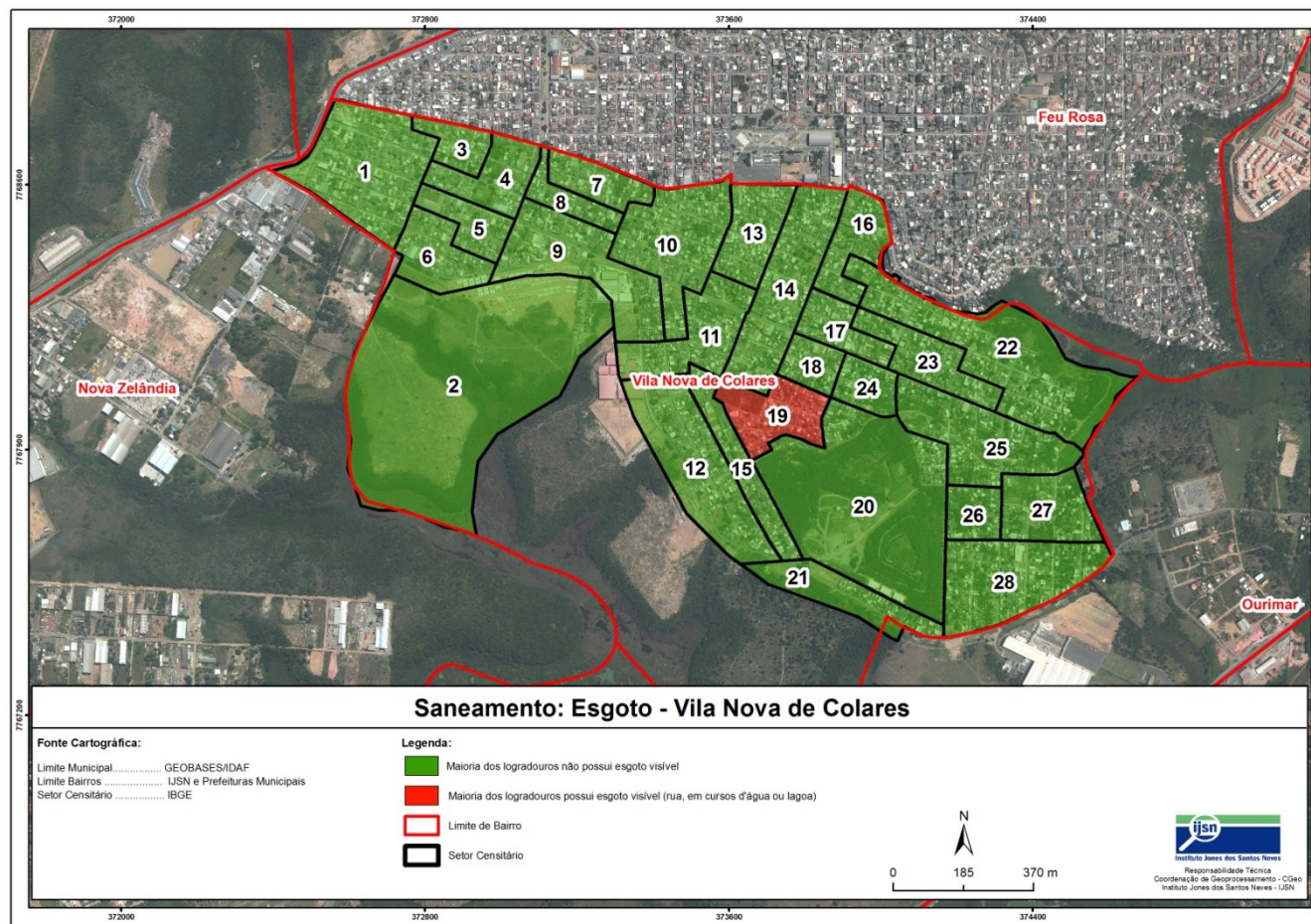


- Possuem drenagem
- Não possuem drenagem
- Não informado

Esgoto

Com exceção do setor 19, a maioria dos logradouros de cada setor não possui esgoto visível (Figura 14). Considerando o total de logradouros do bairro, 87,31% não apresentam esgoto visível na rua sem canalização ou despejado em rios, córregos, valões e/ou lagos .

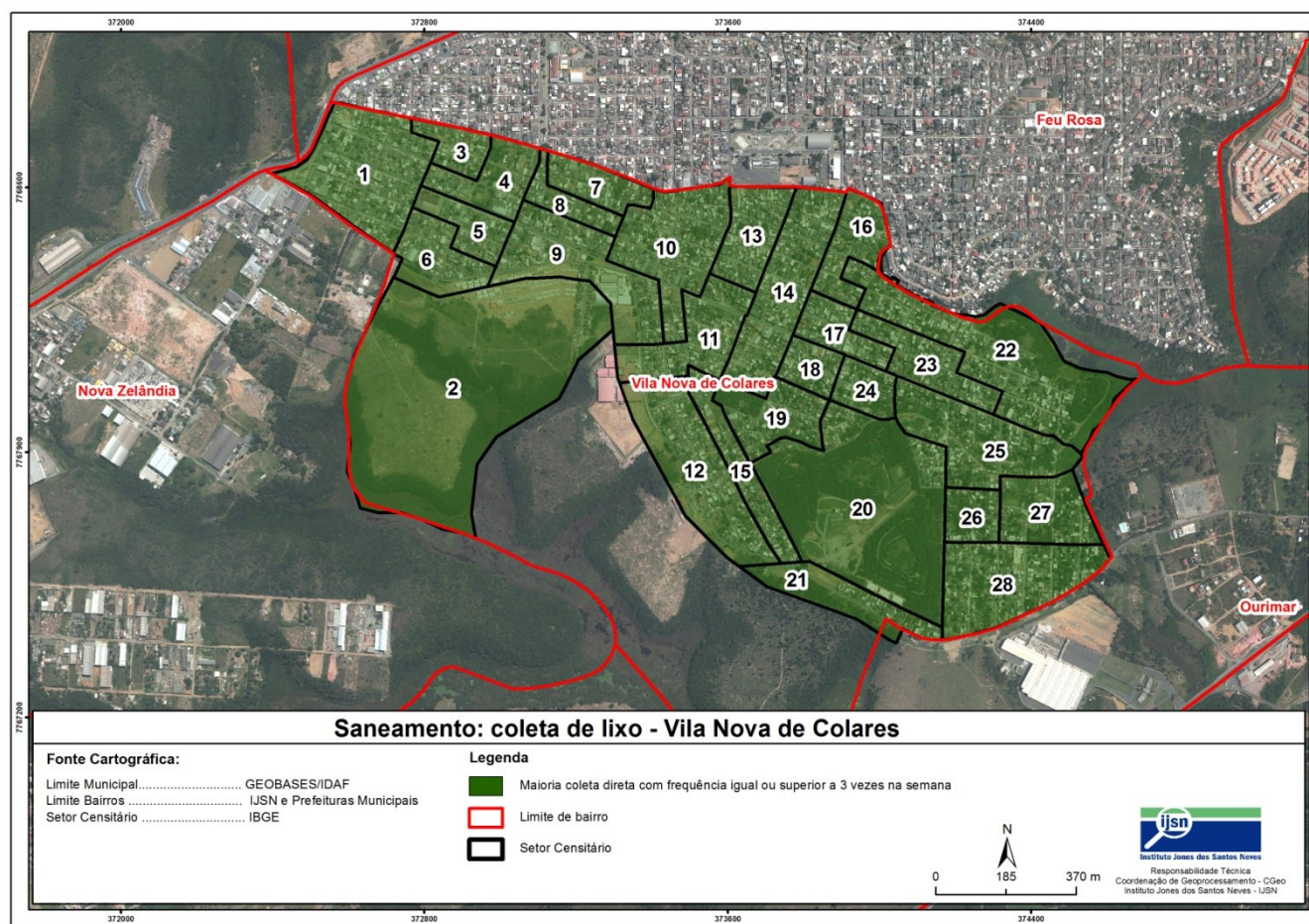
Figura 14 – Saneamento – Presença de esgoto visível: maioria dos logradouros dos setores



Coleta de lixo

Nota-se, segundo informação dos moradores, que na maioria dos logradouros do bairro, a coleta de lixo é realizada de forma direta com frequência igual ou superior a 3 dias na semana, padrão informado por 82,38% do total de entrevistados (Figura 15).

Figura 15 – Saneamento – coleta de lixo: maioria dos logradouros dos setores



Pontos identificados

Dos 1286 pontos mapeados no bairro Vila Nova de Colares, destacam-se os comércios, representando 67,73% do total identificado (871 pontos: 799 comércios estabelecidos, 72 comércios não caracterizados) (Quadro 2).

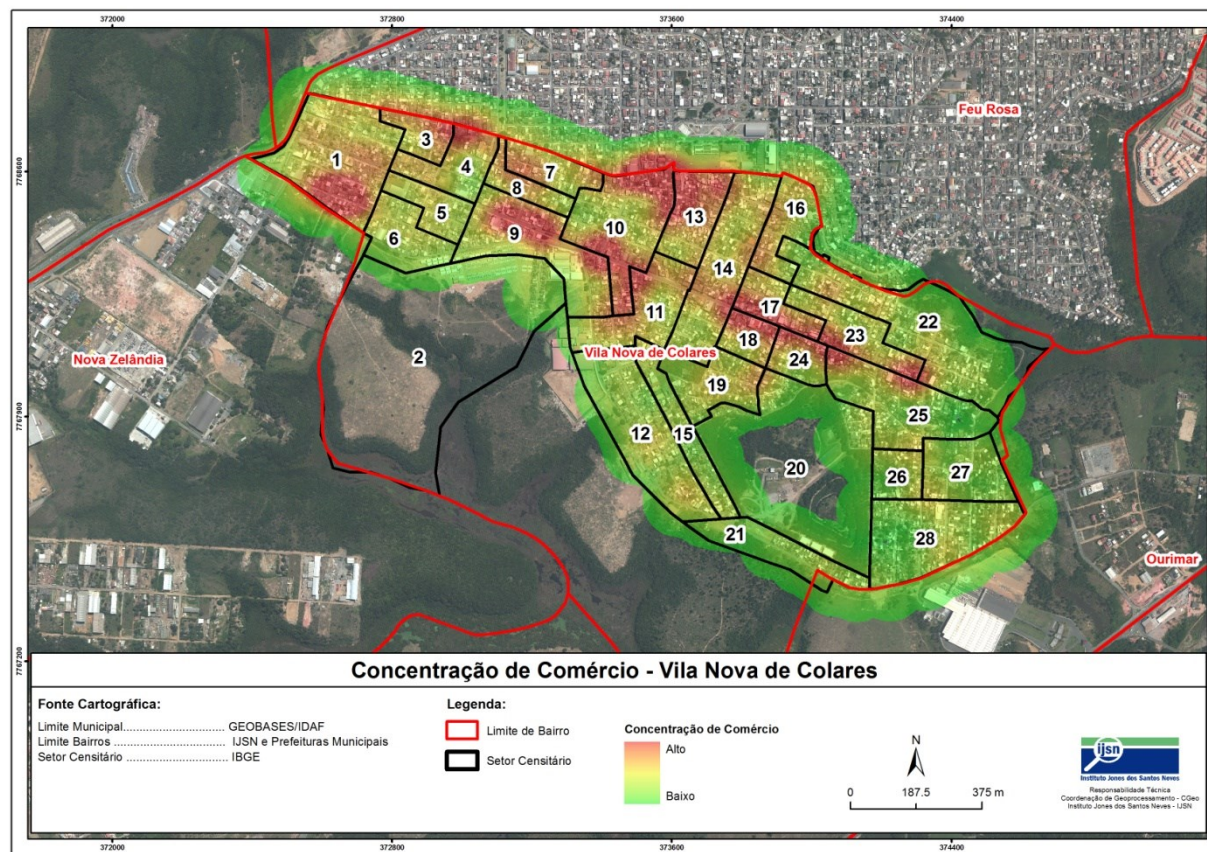
Quadro 2 – Pontos de comércios identificados no bairro Vila Nova de Colares

Automotivo/peças	29
Bar/boteco	119
Beleza/estética	125
Entretenimento	13
Farmácia/drogaria	4
Lanchonete/restaurante/padaria/mercado/supermercado	38
Material de construção	17
Roupas/confecções/armarinho	44
Serviços bancários/loteria/correios/corres. postal	2
Outros (sem classificação)	480

4.1 Concentração de comércios

Considerando os comércios identificados nos bairros, nota-se maior concentração nos setores 1, 3, 4, 9, 10, 13, 14, 17, 18, 23 e 24, conforme na Figura 16.

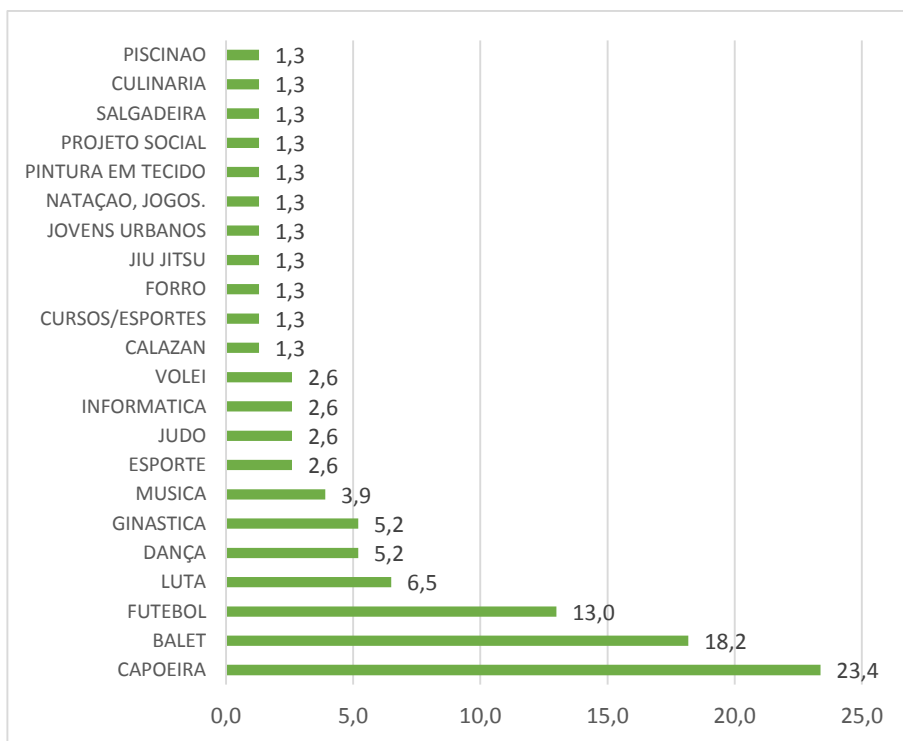
Figura 16 – Concentração dos comércios identificados no bairro Vila Nova de Colares



Atividade praticadas

Entre os entrevistados que lembraram de atividades no bairro Vila Nova de Colares, 23,4% indicaram capoeira, 18,2% balé e 13% futebol.

Figura 17 – Atividades citadas pelos Atores Chave em Vila Nova de Colares (%)



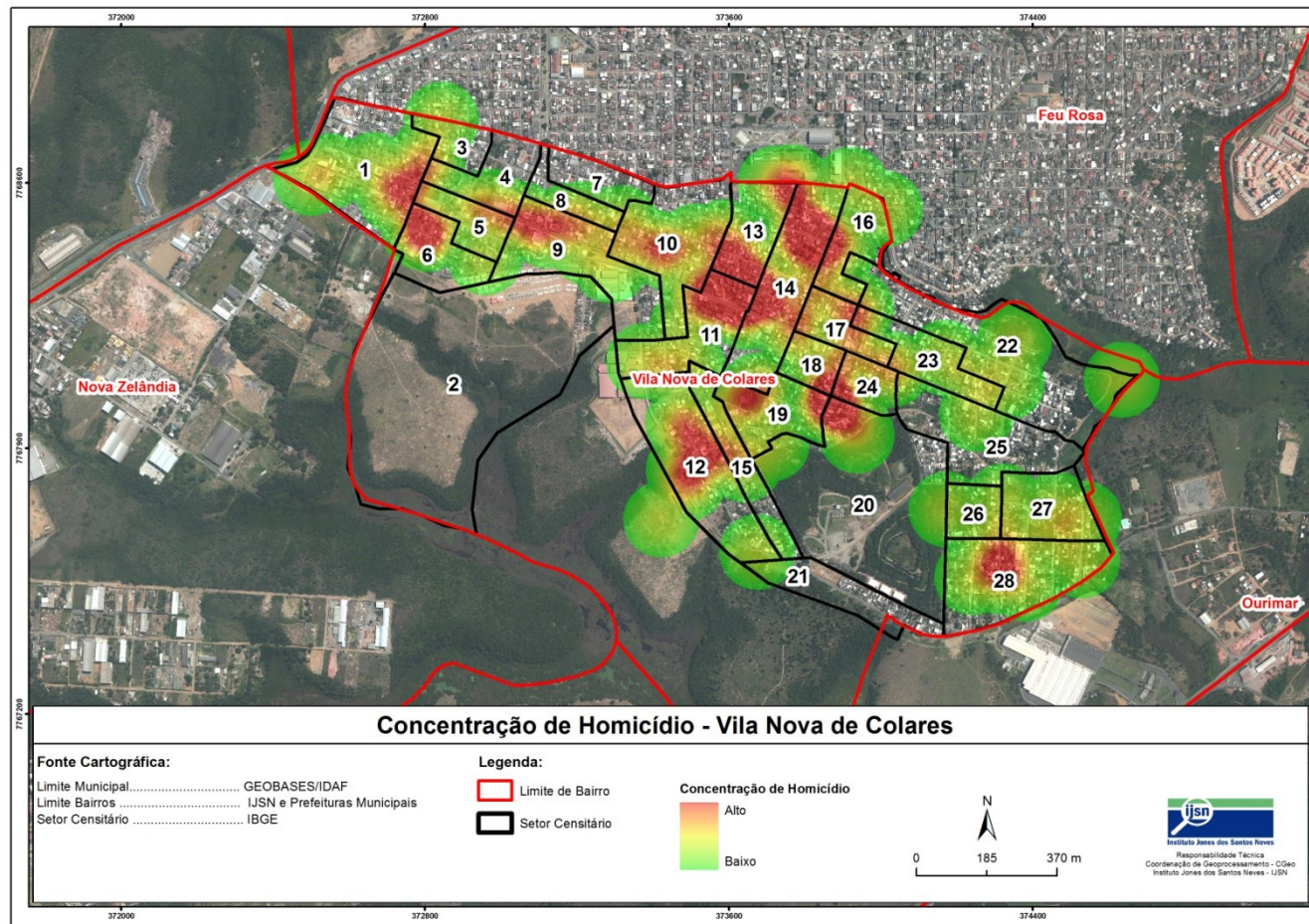
Articulação da comunidade

Entre os moradores entrevistados em Vila Nova de Colares, 79,1% acham que a participação ajuda a resolver os seus problemas, de familiares, de amigos e da própria comunidade. Por outro lado, 65% deles indicaram que quando acontece algum problema na sua vizinhança as pessoas não costumam se organizar. Apenas 10,4% afirmaram que se organizam rapidamente para reivindicar seus direitos.

Homicídios

No período pesquisado (janeiro de 2010 a maio de 2016), ocorreram 128 homicídios no bairro de Vila Nova de Colares, com concentrações nos setores 1, 6, 11, 12, 13, 14, 17, 18, 19, 24 e 28, conforme apresenta a Figura 18.

Figura 18 – Concentração da ocorrência de homicídios no bairro Vila Nova de Colares



7.1 Ocorrência de homicídios e principais características dos logradouros

O quadro 3 apresenta a correlação entre características dos logradouros e a ocorrência de homicídios.

Importante ressaltar que os valores apresentados não indicam a existência de relação causal entre o atributo do logradouro e a ocorrência de homicídio. Eles indicam apenas se os fatos observados possuem tendência a ocorrer de forma simultânea, em uma escala que varia de -1 a +1. Os valores positivos indicam que os atributos e a concentração de homicídios no bairro ocorrem na mesma direção, enquanto os valores negativos representam tendência de ocorrências em direção oposta.

Os resultados mostram que logradouros sem iluminação, logradouros em que a coleta de lixo possui frequência inferior a duas vezes na semana e logradouros em que a água não é provida por rede geral de distribuição apresentaram as maiores correlações positivas e, portanto, uma maior tendência de ocorrência simultânea com os dados de homicídios. Por outro lado, a logradouros que não possuem placa com identificação do nome, logradouros em que a maioria dos postes de iluminação pública são de madeira ou de concreto danificado e logradouros que não possuem pavimentação (calçamento) ou possuem em pequena parte apresentam as maiores correlações negativas com concentração de homicídio.

Quadro 3 – Correlação entre características dos logradouros e a ocorrência de homicídios no bairro Vila Nova de Colares

Campo	Valor
Percentual de logradouros sem iluminação.	0,150
Percentual de logradouros onde, segundo informado pelos moradores, a coleta de lixo possui frequência inferior a duas vezes na semana.	0,148
Percentual de logradouros em que, segundo os moradores, a água não é provida por rede geral de distribuição.	0,144
Percentual de logradouros onde existem pichações.	0,116
Percentual de logradouros em que não existe semáforo, faixa de pedestres ou placas de sinalização.	0,110
Percentual de logradouros onde existem botecos e bares.	0,077
Percentual de logradouros onde observaram-se lixo, entulho e/ou bens inservíveis acumulados	0,013
Percentual de logradouros onde não podem circular veículos.	-0,016
Percentual de logradouros onde existem locais abandonados (casas, construções, etc).	-0,017
Percentual de logradouros nos quais o lixo dos domicílios não é coletado diretamente por serviço de limpeza, segundo informado pelos moradores.	-0,026
Percentual de logradouros do tipo escadaria, um beco ou uma travessa.	-0,039
Percentual de logradouros pouco iluminados ou que não possuem iluminação, segundo informado pelos moradores	-0,046
Percentual de logradouros em que os moradores não recebem a correspondência diretamente na residência .	-0,071
Percentual de logradouros que não possuem calçada (passeio) ou possuem em pequena parte.	-0,093
Percentual de logradouros onde existem locais de entretenimento (lan house, jogos de azar, fliperama, etc).	-0,095
Percentual de logradouros em que a maior parte da calçada (passeio) está em condições ruins.	-0,105
Percentual de logradouros em que a maioria dos domicílios não possuem numeração.	-0,127
Percentual de logradouros cujos domicílios não possuem água canalizada, segundo informado pelos moradores.	-0,131
Percentual de logradouros onde observaram-se postes de iluminação pública possuem lâmpadas danificadas, braços de sustentação ou luminárias quebradas	-0,134
Percentual de logradouros sem drenagem/boca de lobo	-0,161
Percentual de logradouros onde observaram-se esgoto visível (a céu aberto) na rua sem canalização ou em lago, rio/córrego ou valão	-0,175
Percentual de logradouros em que a maioria dos domicílios possuem padrão de moradia classificado como baixo.	-0,184
Percentual de logradouros em que o pavimento (calçamento) possui buracos.	-0,204
Percentual de logradouros onde existem terrenos baldios.	-0,204
Percentual de logradouros que não possuem pavimentação (calçamento) ou possuem em pequena parte.	-0,266
Percentual de logradouros em que a maioria dos postes de iluminação pública são de madeira ou de concreto danificado, com rachaduras ou vergalhões aparentes.	-0,278
Percentual de logradouros que não possuem placa com identificação do nome.	-0,416

Síntese do diagnóstico territorial

Considerando a metodologia utilizada no diagnóstico territorial, o bairro Vila Nova de Colares, localizado no município de Serra, foi dividido em 28 setores, que apresentaram os seguintes pontos de atenção:

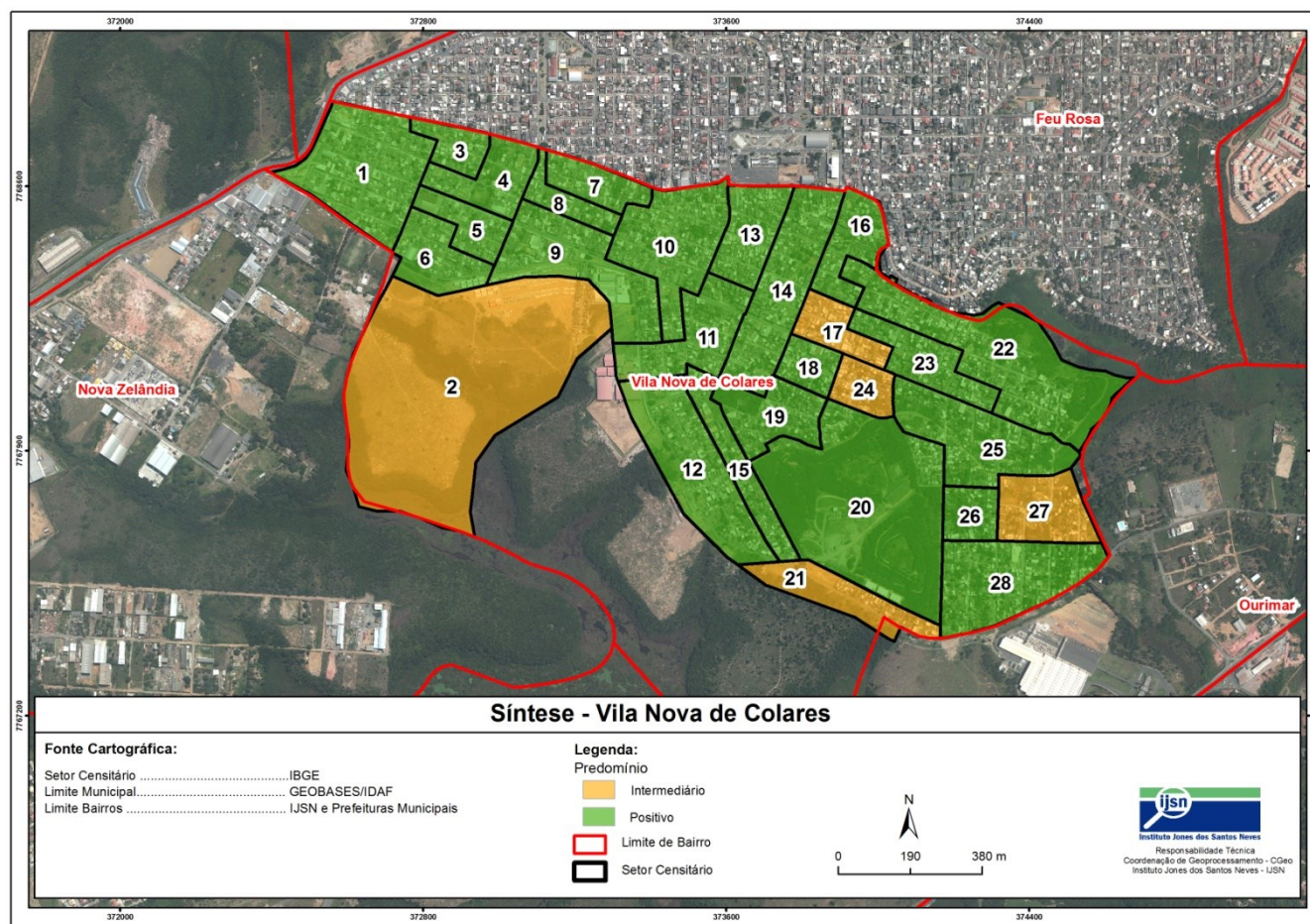
- A maioria dos domicílios dos setores apresenta rendimento nominal mensal per capita de 1/2 a 1 salário mínimo;
- Considerando o número de logradouros de cada setor, verifica-se que a maioria dos domicílios apresenta padrão de moradia médio;
- A maioria dos moradores entrevistados (78,72%) no bairro Vila Nova de Colares afirma que a maior parte dos imóveis dos logradouros não possui escritura pública (escritura registrada em cartório).
- O bairro possui cinco unidades de educação (localizadas nos setores 5, 9, 12 e 28), uma unidade de saúde (localizada no setor 12) e um CRAS (localizado no setor 15);
- Observa-se, na figura 8, que nos setores do bairro Vila Nova de Colares, a maioria dos logradouros possui pavimentação em grande parte e que apenas nos setores 6, 9, 11, 20, 25 e 28 o calçamento não possui buracos;
- Em todos os setores do bairro, a maioria dos logradouros possui iluminação pública, porém no setor 27 os logradouros são pouco iluminados, segundo informações dos moradores;
- Em oito setores, a maioria dos logradouros possui terrenos baldios ou locais abandonados;
- Apenas nos setores 1, 5, 6, 10, 12 e 21 a maioria dos logradouros possui drenagem. Observando o total de logradouros do bairro Vila Nova de Colares, nota-se que 73,10% não possuem drenagem;
- Apenas no setor 19 a maioria dos logradouros possui esgoto visível na rua sem canalização ou despejado em rios, córregos, valões e/ou lagos;
- Em Vila Nova de Colares, na maioria dos logradouros, a coleta de lixo é realizada de forma direta com frequência igual ou superior a 3 dias na semana, padrão informado por 82,38% do total de entrevistados;
- Dos 1286 pontos mapeados no bairro Vila Nova de Colares, destacam-se os comércios, representando 67,73% do total identificado;
- No período pesquisado (janeiro de 2010 a maio de 2016), os setores 1, 6, 11, 12, 13, 14, 17, 18, 19, 24 e 28 apresentaram as maiores concentrações de homicídios.

A figura 19 apresenta um mapa síntese dos atributos de infraestrutura e serviços básicos dos setores estudados pela pesquisa territorial. Estes atributos foram qualificados, de acordo com o predomínio observado nos setores, em três classes: positivo, intermediário e negativo.

Ressalta-se que a metodologia utilizada para a elaboração dos mapas síntese de infraestrutura e serviços básicos dos bairros estudados pela pesquisa territorial estão disponíveis no documento "Metodologia do diagnóstico territorial – Programa Ocupação Social".

Nota-se que praticamente todos os setores apresentam predomínio positivo, as exceções foram os setores 2, 17, 21, 24 e 27, onde o predomínio é intermediário. Assim, nos setores 2, 17, 21, 24 e 27 os logradouros possuem, em sua maioria, uma menor infraestrutura ou seus moradores encontram um acesso inferior a serviços básicos, quando comparados a outros setores do mesmo bairro onde o predomínio é positivo.

Figura 19 – Síntese dos atributos levantados no bairro Vila Nova de Colares





**GOVERNO DO ESTADO
DO ESPÍRITO SANTO**