



Instituto Jones dos Santos Neves

2017

Relatório Ocupação Social

Vila Nova e Vila Verde



GOVERNO DO ESTADO DO ESPÍRITO SANTO
SECRETARIA DE ESTADO DE ECONOMIA E PLANEJAMENTO – SEP
INSTITUTO JONES DOS SANTOS NEVES – IJSN

RELATÓRIO

Ocupação Social Vila Nova e Vila Verde



GOVERNO DO ESTADO DO ESPÍRITO SANTO

Paulo César Hartung Gomes

VICE-GOVERNADOR

César Roberto Colnago

**SECRETARIA DE ESTADO DE CIÊNCIA,
TECNOLOGIA, INOVAÇÃO, EDUCAÇÃO
PROFISSIONAL – SECTI**

Camila Dalla Brandão

**FUNDAÇÃO DE AMPARO À PESQUISA E
INOVAÇÃO DO ESPÍRITO SANTO – FAPES**

Jose Antonio Bof Buffon

**SECRETARIA DE ESTADO DE ECONOMIA
E PLANEJAMENTO – SEP**

Regis Mattos Teixeira

INSTITUTO JONES DOS SANTOS NEVES – IJSN

DIRETORA PRESIDENTE

Andrezza Rosalém Vieira

DIRETORIA DE ESTUDOS E PESQUISAS

Ana Carolina Giuberti

DIRETORIA ADMINISTRATIVA E FINANCEIRA

Andréa Figueiredo Nascimento

COORDENAÇÃO DE GEOPROCESSAMENTO

Pablo Jabor

COORDENAÇÃO DE ESTUDOS SOCIAIS

Sandra Mara Pereira

EXECUÇÃO TÉCNICA

Lívia Maria Albertasse Tulli

Rosangela Maioli Langa

Rubyana dos Santos Vieira

Thiago de Carvalho Guadalupe

EDITORAÇÃO

João Vitor André

**SECRETARIA DE ESTADO DE DIREITOS
HUMANOS – SEDH**

Júlio César Pompeu

SUBSECRETARIA DE AÇÕES ESTRATÉGICAS

Gabriela Lacerda

Introdução

O Governo do Estado do Espírito Santo, por meio do Instituto Jones dos Santos Neves e da Secretaria de Estado de Direitos Humanos, apresenta neste caderno territorial, informações coletadas e produzidas no âmbito da Pesquisa de Campo Aplicada do Projeto Estruturante Ocupação Social, sobre os bairros **Vila Nova e Vila Verde**, localizados no Município de **São Mateus** visando auxiliar agentes públicos e sociais no planejamento de ações públicas e colaborativas, particularmente aquelas que visem a promoção do desenvolvimento humano e social.

Essa pesquisa é uma das ações do “Ocupação Social”, cujo objetivo é atuar na prevenção aos maiores níveis de exposição à violência, na faixa etária de 10 a 14 anos, e na redução de vulnerabilidades que afetam os jovens na faixa etária de 15 a 24 anos, com foco nos jovens fora da escola e nos 25 bairros com maiores registros de homicídios nos últimos cinco anos (2010-2014), situados em nove municípios capixabas (Vitória, Vila Velha, Serra, Cariacica, São Mateus, Linhares, Colatina, Pinheiros e Cachoeiro de Itapemirim). Constitui-se como etapa fundamental para planejar ações a partir da realidade de cada bairro.

Com área aproximada de 838.121 m² e população total de 6.061 habitantes, **Vila Nova e Vila Verde** são um dos bairros para qual o Governo do Estado atua articulando parcerias e coordenando esforços no objetivo de reduzir os níveis de homicídios entre os jovens. A população com idade de 15 a 24 anos representava, aproximadamente, 26,00% da população total do bairro (IBGE, 2010).

O levantamento de campo referente ao diagnóstico territorial em Vila Nova e Vila Verde foi realizado no período de 01/04/2016 a 08/04/2016. Contou com a participação de quatro (4) bolsistas que aplicaram 118 formulários de observação por logradouro e realizaram 82 entrevistas com moradores. Considerando o levantamento dos jovens fora da escola, também foram entrevistados 205 jovens, com idades de 10 a 24 anos, o que representou 10,48% do total de jovens nos bairros Vila Nova e Vila Verde, segundo dados do Censo Demográfico 2010.

O estudo foi coordenado pelo Instituto Jones dos Santos Neves (IJSN), com apoio da Secretaria de Estado de Direitos Humanos, em parceria com a Secretaria de Estado de Ciência, Tecnologia, Inovação, Educação Profissional (SECTI), a Secretaria de Estado da Educação (SEDU), a Fundação de Amparo à Pesquisa e Inovação do Espírito Santo (FAPES). Ressalta-se ainda que este trabalho contou ainda com a participação das Prefeituras Municipais e de representantes dos bairros contemplados no Ocupação Social.

Agradecemos a todos que apoiaram e participaram dessa pesquisa. Na sequência, seguem os principais resultados do diagnóstico territorial em Vila Nova e Vila Verde, em São Mateus. Esperamos colaborar no planejamento de ações dos gestores públicos e da sociedade em consonância com as especificidades dos bairros contemplados pelo Ocupação Social.



Caracterização do bairro

Vila Nova e Vila Verde, bairros localizados no município de São Mateus, possuem área de aproximadamente 838.121 m² e população total de 6.061 habitantes, no ano de 2010. No mesmo ano, a população com idade de 15 a 24 anos representava, aproximadamente, 26,00% da população total dos bairros (IBGE, 2010).

De acordo com a metodologia adotada, os bairros totalizam 13 setores censitários (Vila Nova – 11 Setores e Vila Verde – 2 setores) (Figura 1). Desses, conforme apresenta o quadro 1, o setor 4 do bairro Vila Nova é aquele com maior destaque em relação à quantidade de logradouros, contendo 15,25% do número total de logradouros (118 logradouros). Já o setor 10 do bairro Vila Nova a maior extensão de logradouros, contendo 20,74% da extensão total de logradouros destes bairros (11,53 km).

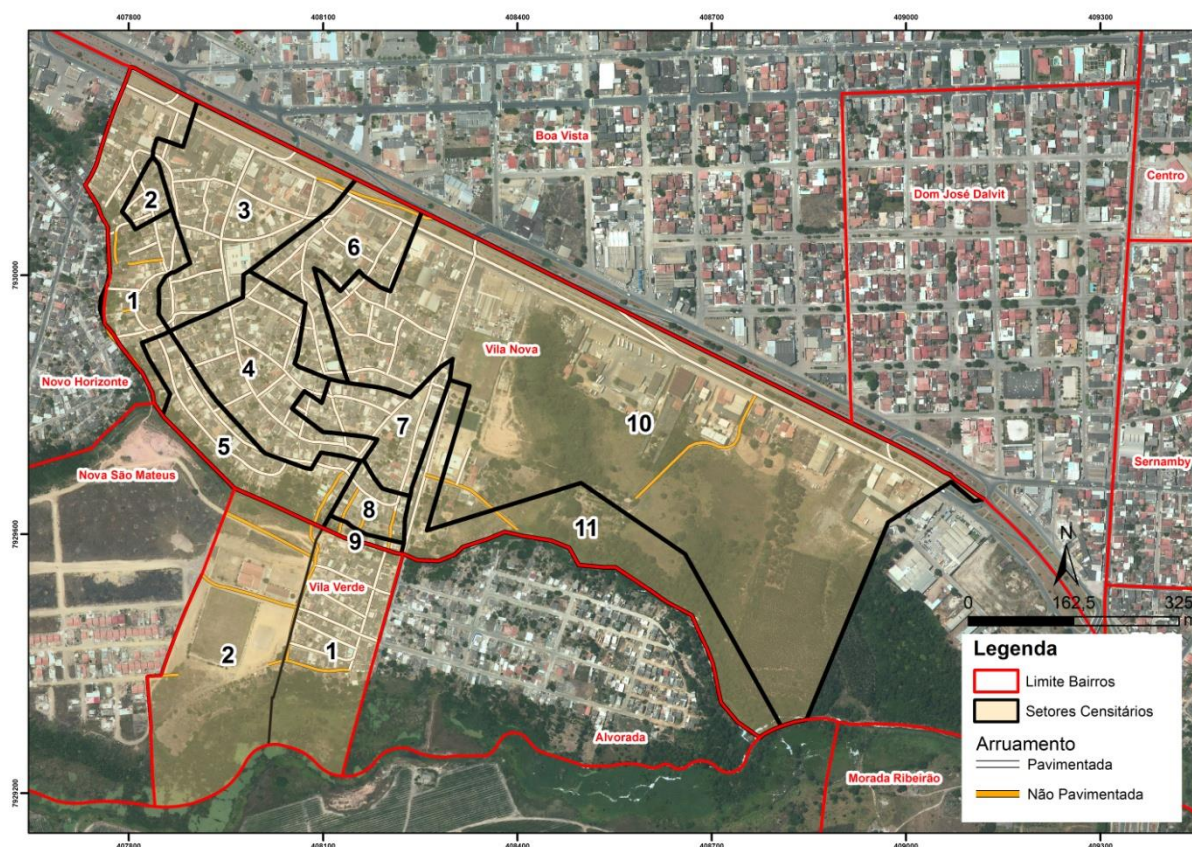
O levantamento de campo referente ao diagnóstico territorial foi realizado, nestes bairros, no período de 01/04/2016 a 08/04/2016. Este levantamento contou com a participação de quatro (4) bolsistas que aplicaram 118 formulários de observação por logradouro e realizaram 82 entrevistas com moradores.

Considerando o levantamento dos jovens fora da escola, foram entrevistados 205 jovens, com idades de 10 a 24 anos, nos bairros Vila Nova e Vila Verde, 10,48% do quantitativo de jovens nestes bairros, conforme aponta o Censo Demográfico do ano de 2010 (IBGE,2010).

Quadro 1 – Quantidade e extensão de logradouros por setor

Bairro	Setor	Logradouros	
		Quantidade	Extensão (Km)
Vila Nova	1	15	1,29
	2	3	0,15
	3	12	1,56
	4	18	1,30
	5	8	0,80
	6	9	0,91
	7	8	0,60
	8	7	0,33
	9	3	0,05
	10	14	2,39
	11	1	0,26
Vila Verde	1	15	1,27
	2	5	0,62
Total		118	11,53

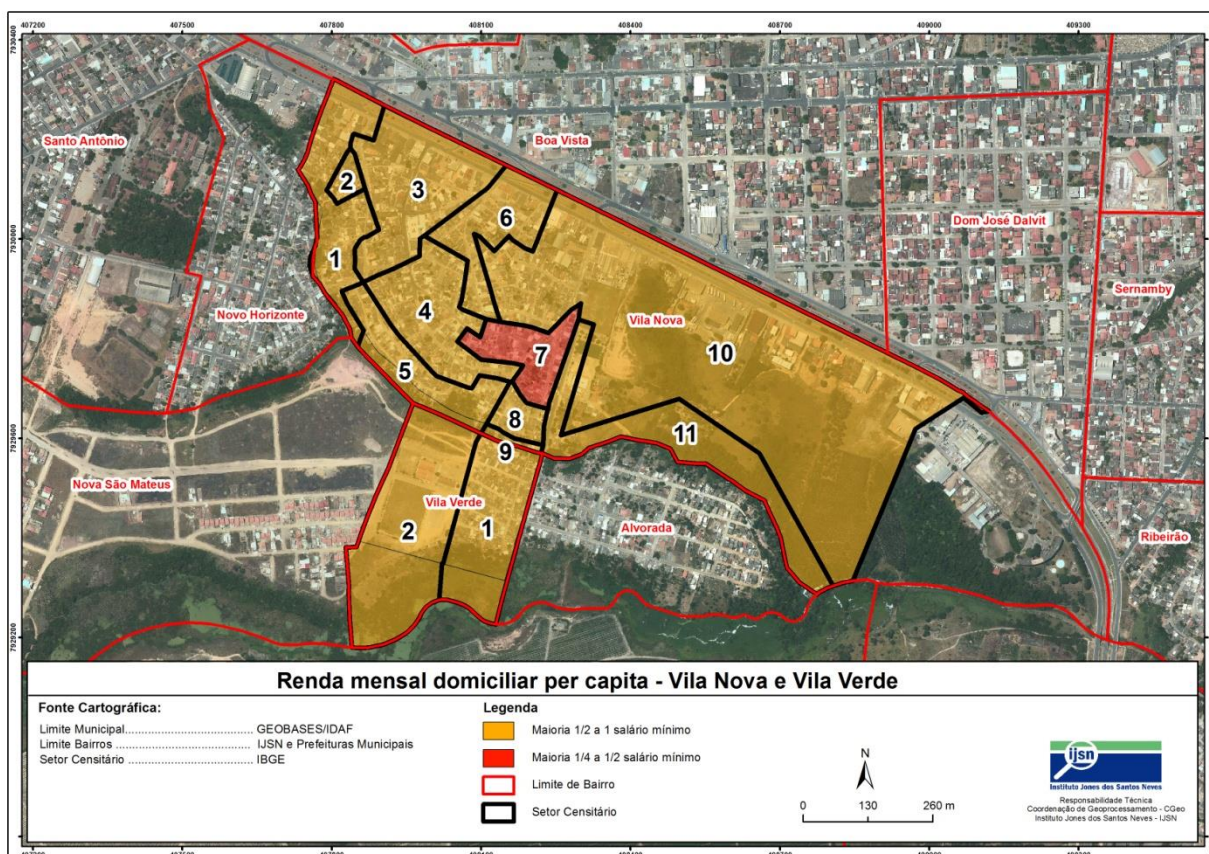
Figura 1 – Setores dos bairros Vila Nova e Vila Verde



2.1 Renda domiciliar

Considerando o número de domicílios particulares de cada setor dos bairros, nota-se que a maioria, com exceção do setor 7, apresenta rendimento nominal mensal domiciliar per capita de 1/2 a 1 salário mínimo (Figura 2). A Figura 3 apresenta a renda nominal mensal domiciliar per capita, considerando o total de domicílios dos bairros Vila Nova e Vila Verde. Nota-se a prevalência do mesmo rendimento, 1/2 a 1 salário mínimo (35,49% dos domicílios). Também se destacam os domicílios com renda nominal de 1/4 a 1/2 salário mínimo (23,84% dos domicílios).

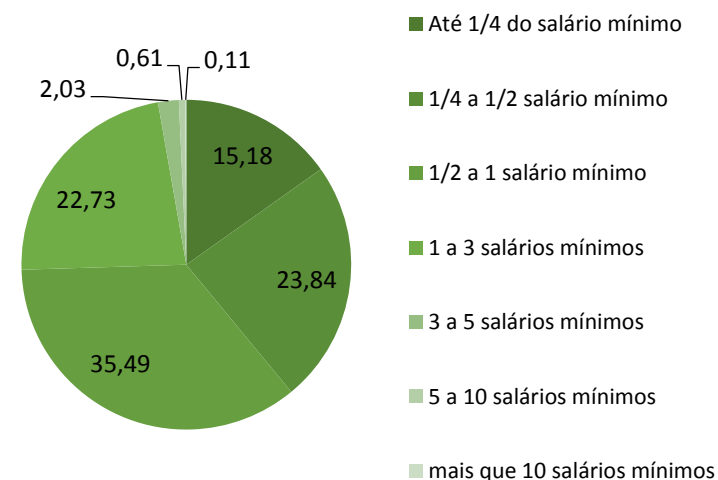
Figura 2 – Rendimento nominal mensal domiciliar per capita: maioria dos domicílios permanentes por setor



Fonte: IBGE, 2010

Destaca-se que a classe de rendimento nominal mensal domiciliar per capita de 1/2 a 1 salário mínimo é a preponderante no Espírito Santo (30,93% dos domicílios), considerando os dados do Censo Demográfico do ano de 2010.

Figura 3 – Rendimento nominal mensal domiciliar per capita: maioria dos domicílios permanentes por setor

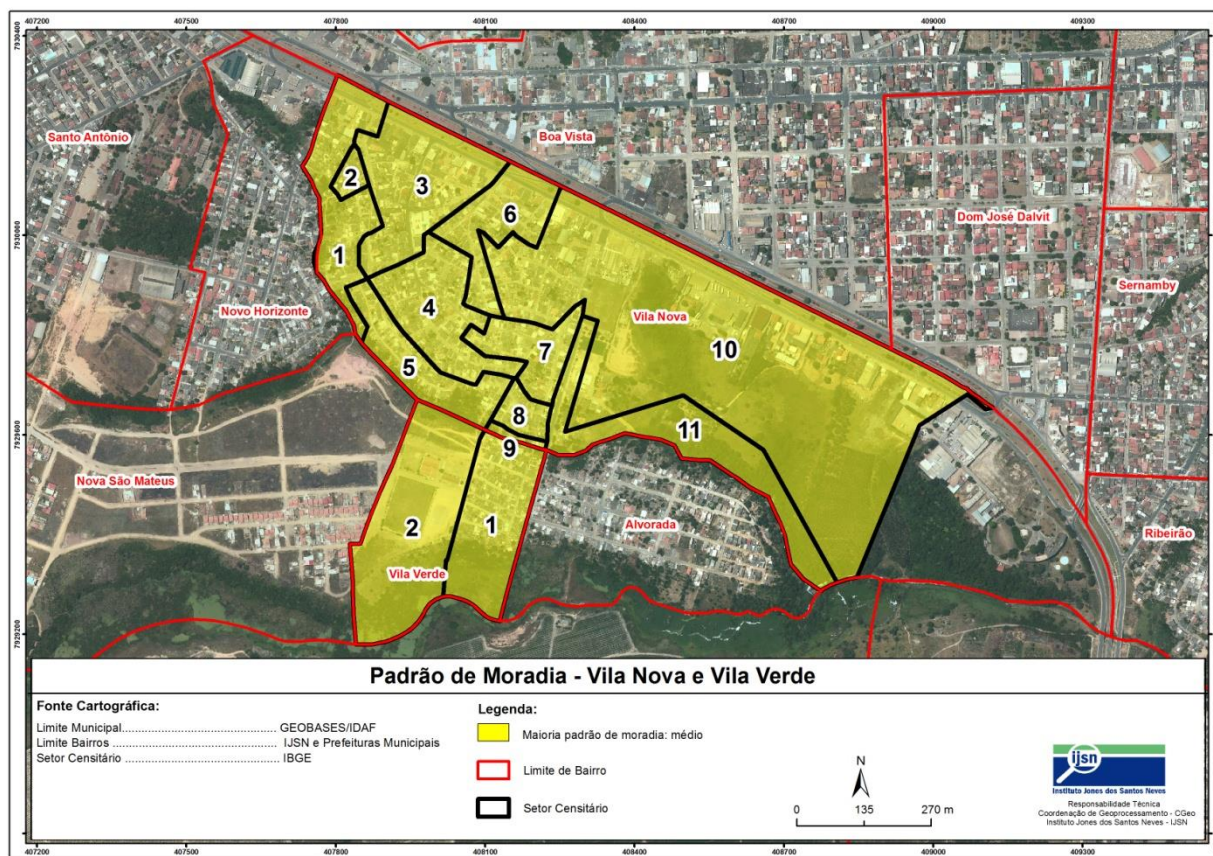


Fonte: IBGE, 2010

2.2 Padrão de moradia

A classificação do padrão de moradia foi estabelecida com base em quatro critérios referentes à maioria dos domicílios do logradouro: tipo de material presente nas paredes externas, tipo de cobertura, alinhamento em relação à via (recoo frontal) e adensamento (afastamento lateral). Outras informações sobre a metodologia adotada para a classificação do Padrão de Moradia estão disponíveis no documento "Metodologia do diagnóstico territorial – Programa Ocupação Social".

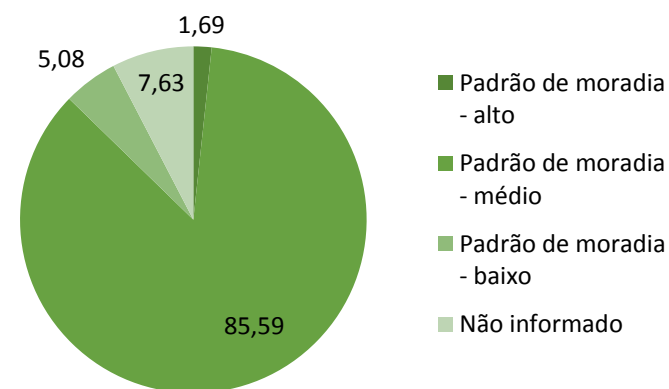
Figura 4 – Padrão de moradia: maioria dos logradouros dos setores



Fonte: IBGE, 2010

Com relação ao número de logradouros de cada setor, verifica-se o predomínio do padrão de moradia médio (Figura 4). Considerando o total de logradouros dos bairros Vila Nova e Vila Verde, verifica-se que em 1,69% dos logradouros os domicílios foram classificados como padrão de moradia alto, 85,59% como padrão de moradia médio e 5,08% como padrão de moradia baixo (Figura 5).

Figura 5 – Padrão de moradia: logradouros dos bairros Vila Nova e Vila Verde



Fonte: IBGE, 2010

2.3 Regularização fundiária

A maioria dos moradores entrevistados (64,63%) nos bairros Vila Nova e Vila Verde afirma que a maior parte dos imóveis dos logradouros não possui escritura pública (escritura registrada em cartório).

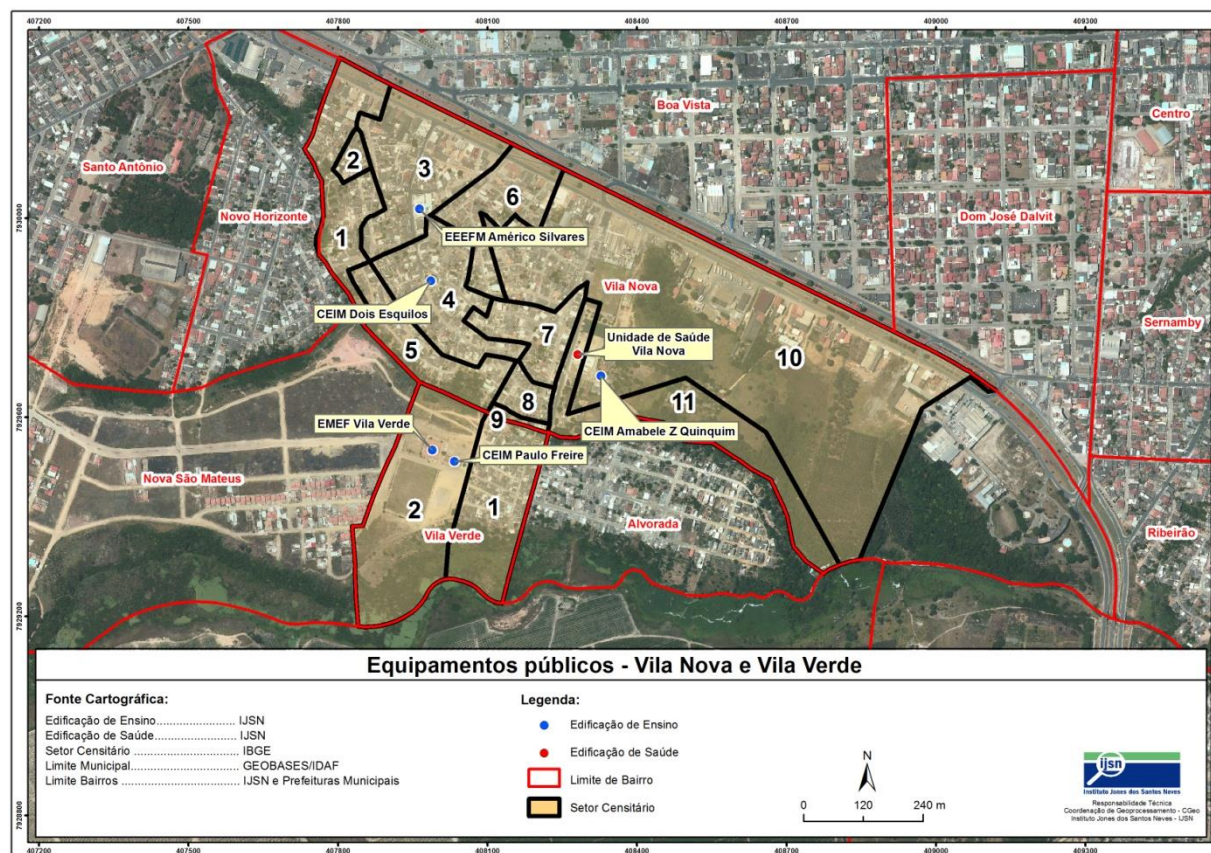
2.4 Equipamentos Públicos

Os bairros Vila Nova e Vila Verde possuem cinco (5) unidades de educação:

- EEEFM Américo Silves – Ensino Fundamental e Médio – Administração Estadual (Vila Nova - setor 3)
- CEIM Dois Esquilos – Ensino Infantil – Administração Municipal (Vila Nova - setor 4)
- CEIM Amabele Z Quinquim – Ensino Infantil – Administração Municipal (Vila Nova - setor 10)
- EMEF Vila Verde – Ensino Fundamental – Administração Municipal (Vila Verde - setor 2)
- CEIM Paulo Freire – Ensino Infantil – Administração Municipal (Vila Verde - setor 2)

No setor 11 do bairro Vila Nova encontra-se a Unidade de Saúde Vila Nova (Figura 6).

Figura 6 – Localização dos equipamentos públicos dos bairros Vila Nova e Vila Verde

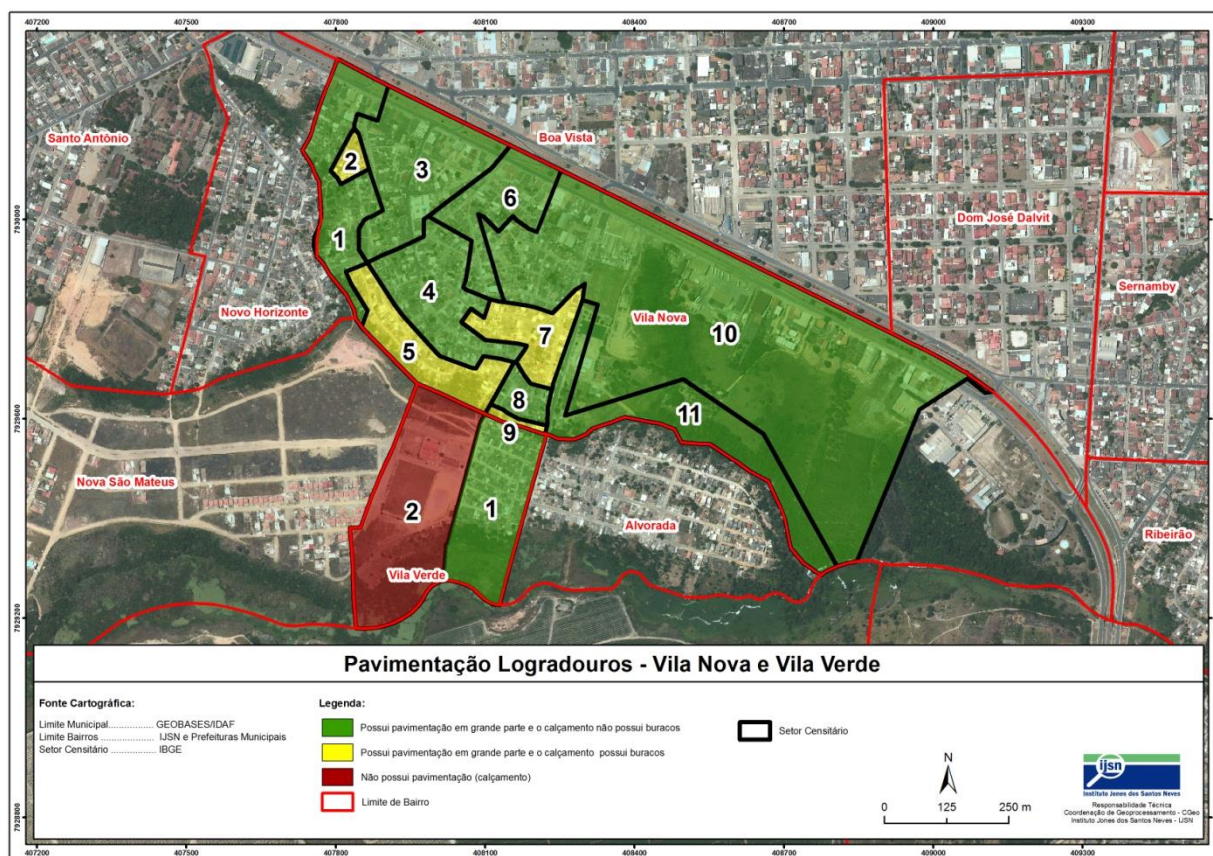


Características dos logradouros e acesso à serviços

3.1 Pavimentação

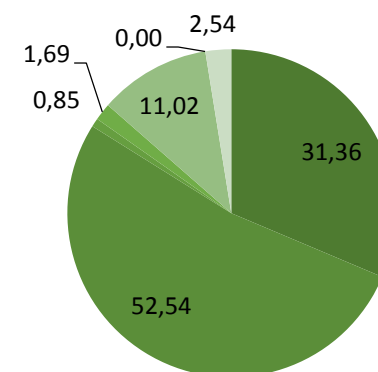
Observa-se na figura 7 que, nos bairros Vila Nova e Vila Verde, a maioria dos logradouros dos setores possui pavimentação em grande parte com ausência de buracos. Nos setores 2, 5, 7 e 9 do bairro Vila Nova, a maioria dos logradouros apresentam, igualmente, pavimentação em grande parte, porém o calçamento apresenta buracos. Por sua vez, a maioria dos logradouros do setor 2 do bairro Vila Verde não possui calçamento.

Figura 7 – Pavimentação: maioria dos logradouros dos setores



Considerando todos os logradouros destes bairros, 52,54% possui pavimentação em grande parte com a ausência da observação de buracos. Ainda 31,36% dos logradouros possuem pavimentação em grande parte, mas o calçamento possui buracos. E 11,02% dos logradouros não possuem pavimentação (Figura 8).

Figura 8 – Pavimentação: logradouros dos bairros Vila Nova e Vila Verde



- Possui pavimentação em grande parte e o pavimento possui buracos
- Possui pavimentação em grande parte e o pavimento não possui buracos
- Possui pavimentação em pequena parte e o pavimento possui buracos
- Possui pavimentação em pequena parte e o pavimento não possui buracos
- Não possuem pavimentação
- Outros
- Não possui informação

3.2 Iluminação Pública

No setor 2 do bairro Vila Verde a maioria dos logradouros não possui iluminação. Nos demais setores, a maioria dos logradouros possui iluminação pública, porém nos setores 9 e 11 do bairro Vila Nova os moradores afirmaram que os logradouros são pouco iluminados (Figura 9). Ainda, segundo os moradores, considerando os dois bairros, 46,02% dos logradouros dos bairros são bem iluminados.

De acordo com a Figura 10, nos setores 3, 6, 7, 8, 9, 10 e 11 do bairro Vila Nova todos os logradouros apresentam iluminação pública.

Figura 9 – Iluminação pública: maioria dos logradouros dos setores

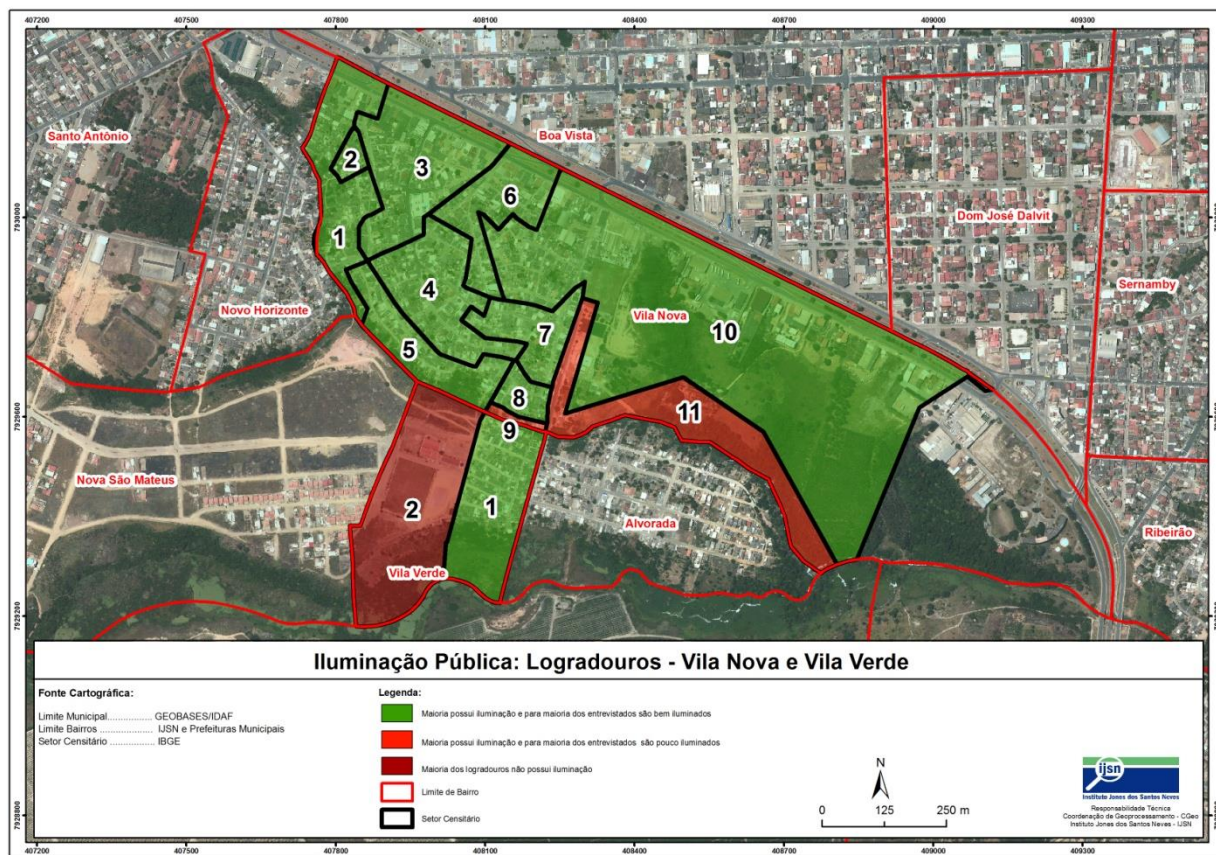
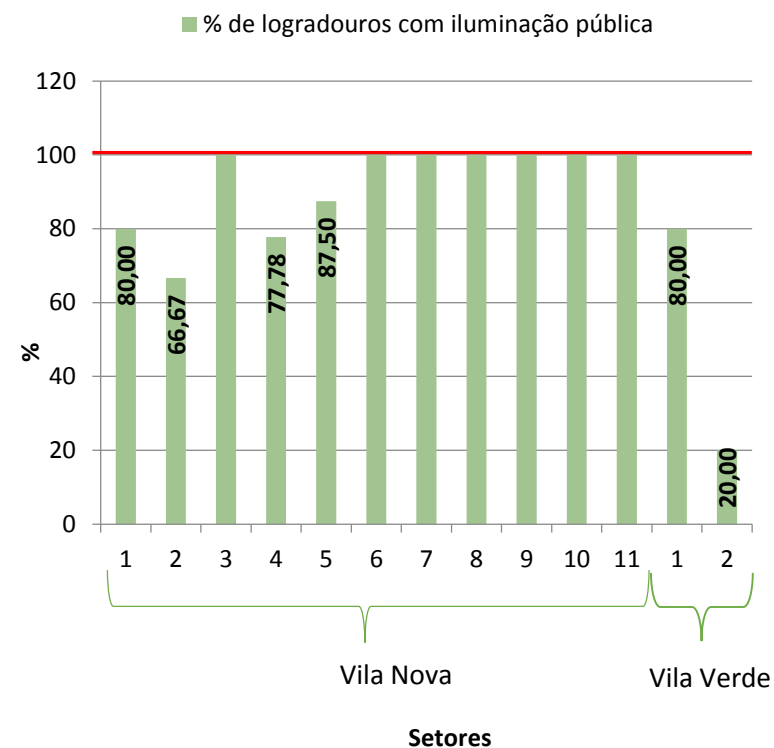


Figura 10 – Iluminação pública: logradouros dos bairros Vila Nova e Vila Verde

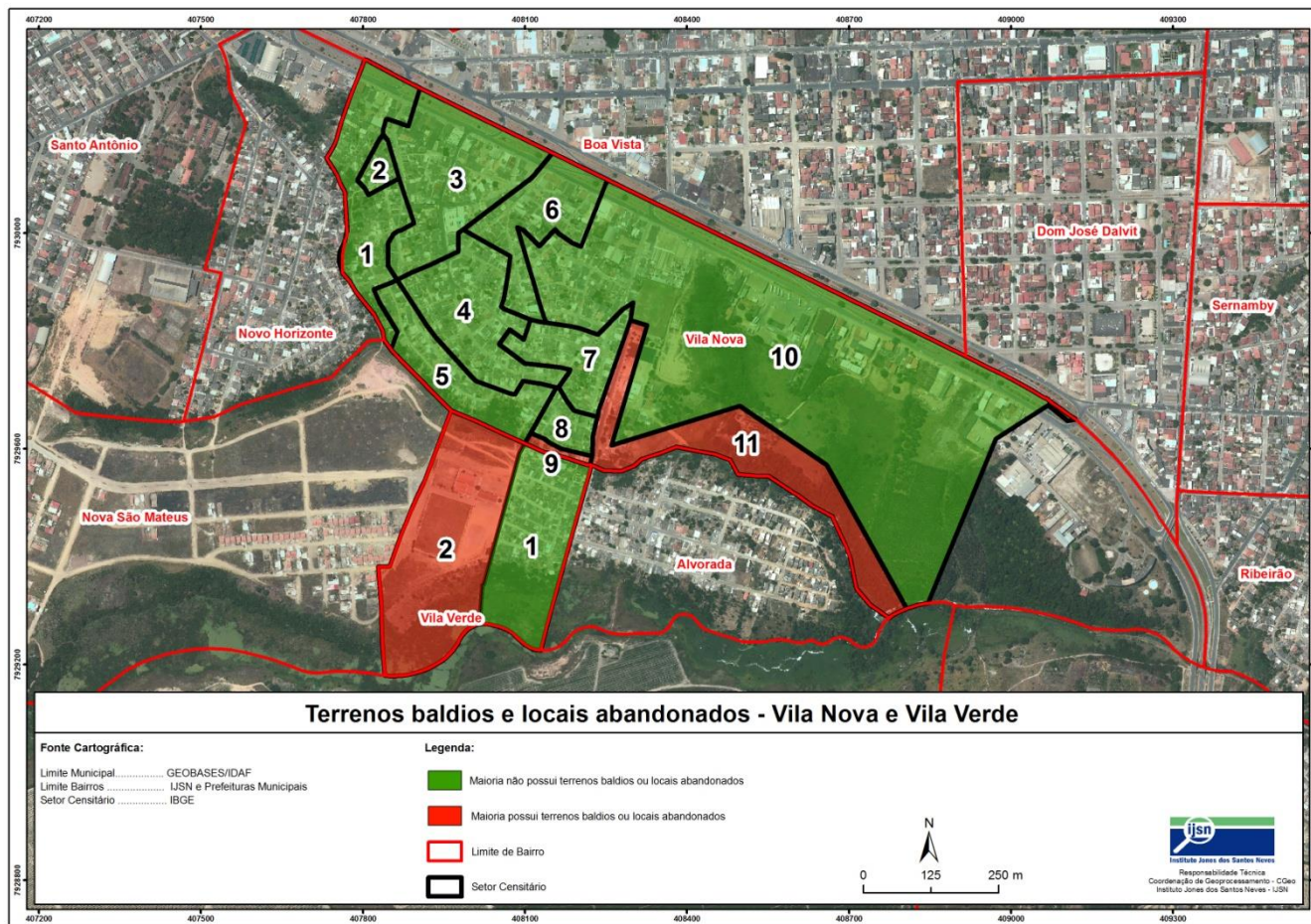


3.3 Terrenos baldios e locais abandonados

No setor 2 do bairro Vila Verde e nos setores 9 e 11 do bairro Vila Nova a maioria dos logradouros do setor possui terrenos baldios ou locais abandonados (Figura 11).

Considerando o total de logradouros dos bairros, 75,42% não possuem terrenos baldios ou locais abandonados.

Figura 11 –Terrenos baldios ou Locais abandonados: maioria dos logradouros dos setores



3.4 Saneamento

Nesta seção são apresentadas informações sobre a presença de esgoto, drenagem e coleta de lixo nos bairros de Vila Nova e Vila Verde.

Drenagem Urbana

A maioria dos logradouros de cada setor não possui drenagem. Observando-se, o total de logradouros dos bairros Vila Nova e Vila Verde, 91,53% não possuem drenagem (Figuras 12 e 13).

Figura 12 – Saneamento – drenagem: maioria dos logradouros dos setores

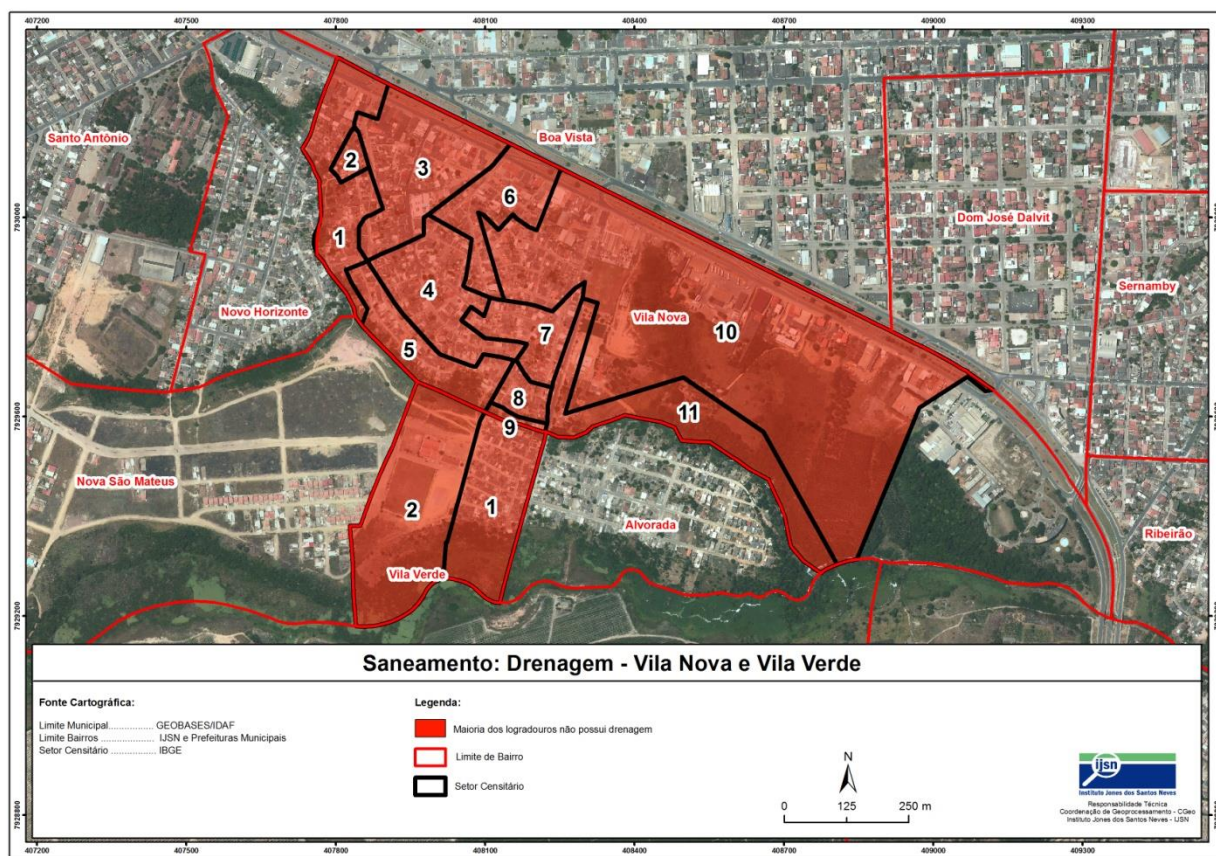
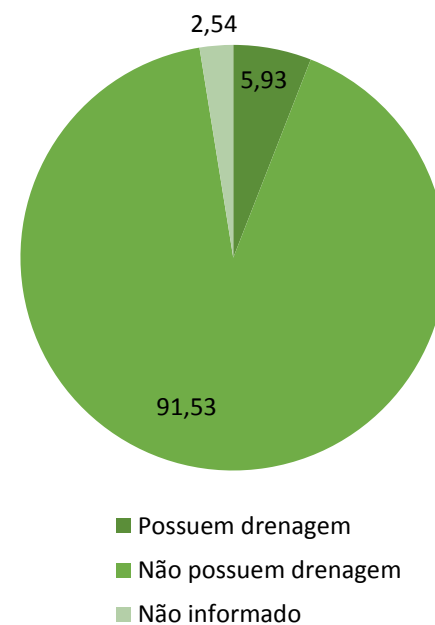


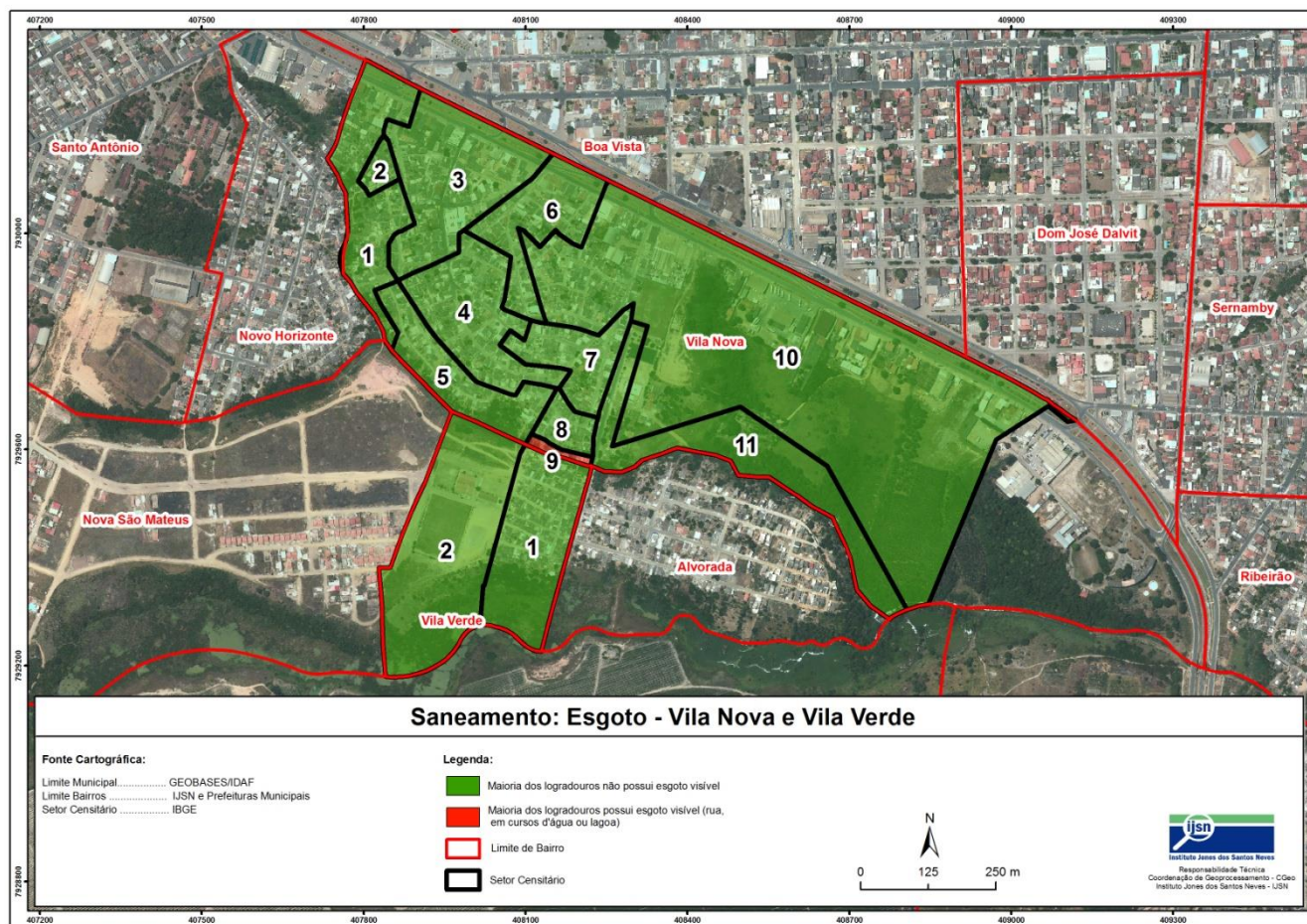
Figura 13 – Saneamento – drenagem: logradouros do bairro Vila Nova e Vila Verde



Esgoto

Com exceção do setor 9 do bairro Vila Nova, a maioria dos logradouros de cada setor não possui esgoto visível (Figura 14). Considerando o total de logradouros dos bairros, 85,59% não apresentaram esgoto visível na rua sem canalização ou despejado em rios, córregos, valões e/ou lagos .

Figura 14 – Saneamento – Presença de esgoto visível: maioria dos logradouros dos setores



Coleta de lixo

Nota-se, segundo informação dos moradores, que na maioria dos logradouros o lixo é coletado diretamente com frequência igual ou superior a 3 dias na semana. Esta frequência de coleta é dominante para 71,68% do total de entrevistados (Figura 15).

Figura 15 – Saneamento – coleta de lixo: maioria dos logradouros dos setores



Pontos identificados

Dos 325 pontos mapeados nos bairros Vila Nova e Vila Verde, destacam-se os comércios, representando 71,38% do total identificado (232 pontos: 167 comércios estabelecidos, 65 comércios não caracterizados) (Quadro 2).

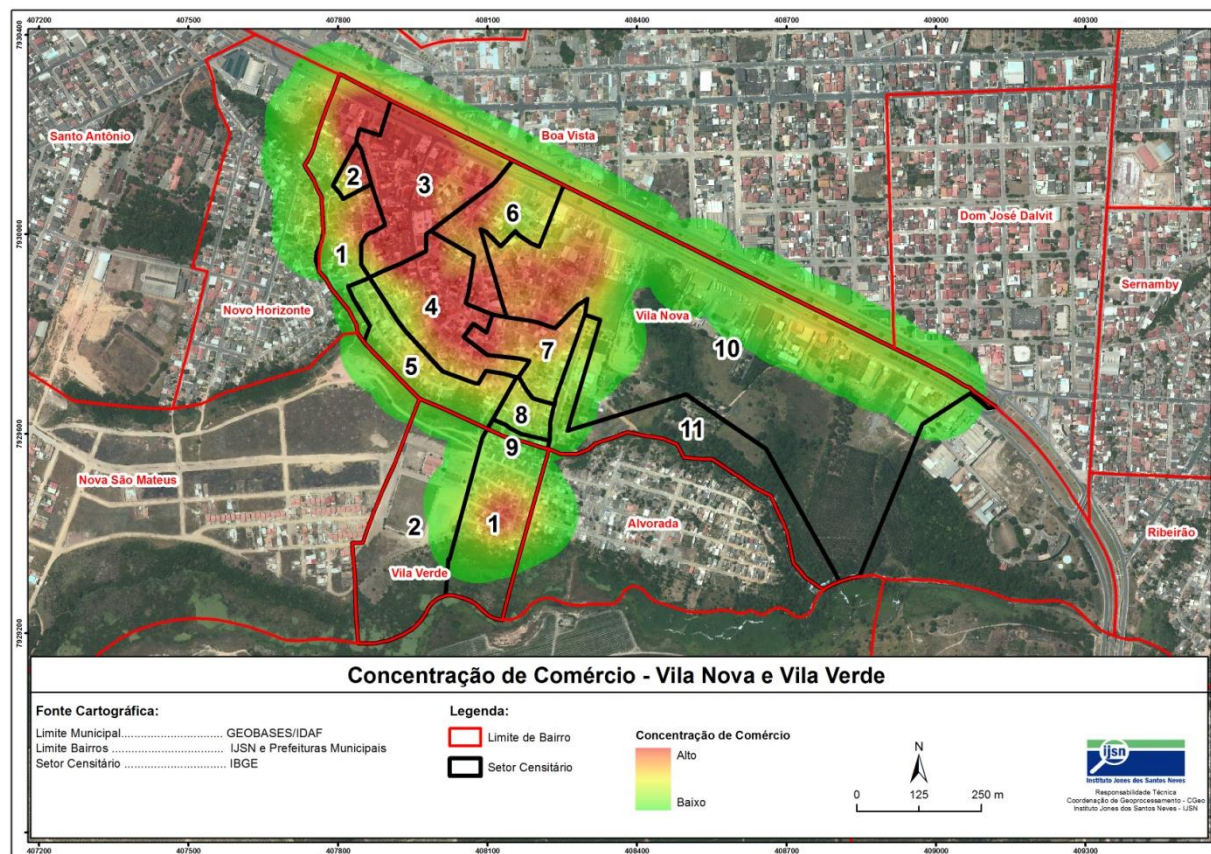
Quadro 2 – Pontos de comércios identificados no bairro Vila Nova e Vila Verde

Automotivo/peças	38
Bar/boteco	33
Beleza/estética	33
Entretenimento	1
Lanchonete/ restaurante/ padaria/ mercado/ supermercado	27
Papelaria/livraria	3
Roupas/confecções/armarinho	43
Outros (sem classificação)	84

4.1 Concentração de comércios

Considerando os comércios identificados nos bairros, nota-se maior concentração nos setores 3, 4, 6, 7 e 10 de Vila Nova e no setor 1 do bairro Vila Verde, conforme na Figura 16.

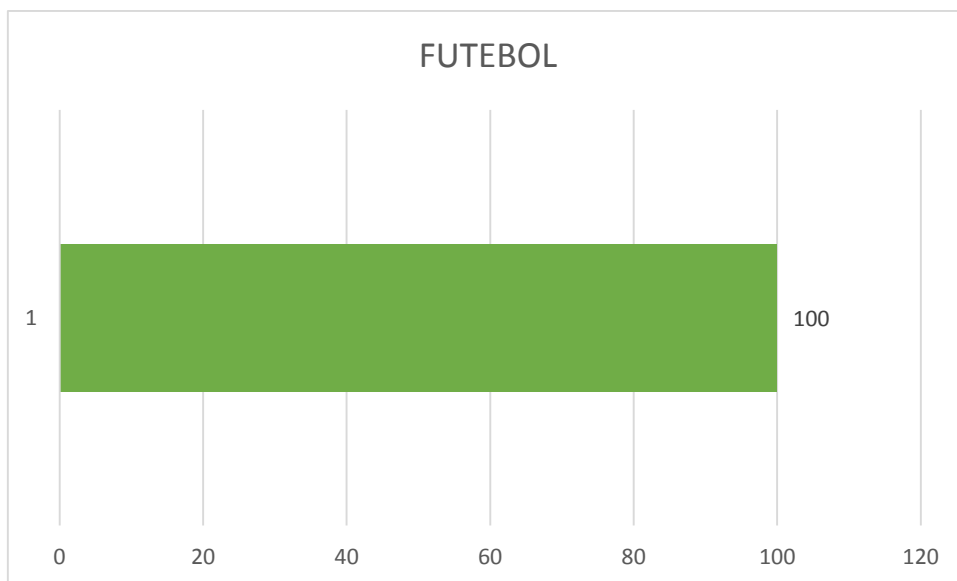
Figura 16 – Concentração dos comércios identificados no bairro Vila Nova e Vila Verde



Atividade praticadas

Todos os entrevistados em Vila Nova e Vila Verde citaram o futebol como atividade praticada.

Figura 17 – Atividades citadas pelos Atores Chave em Vila Nova e Vila Verde (%)



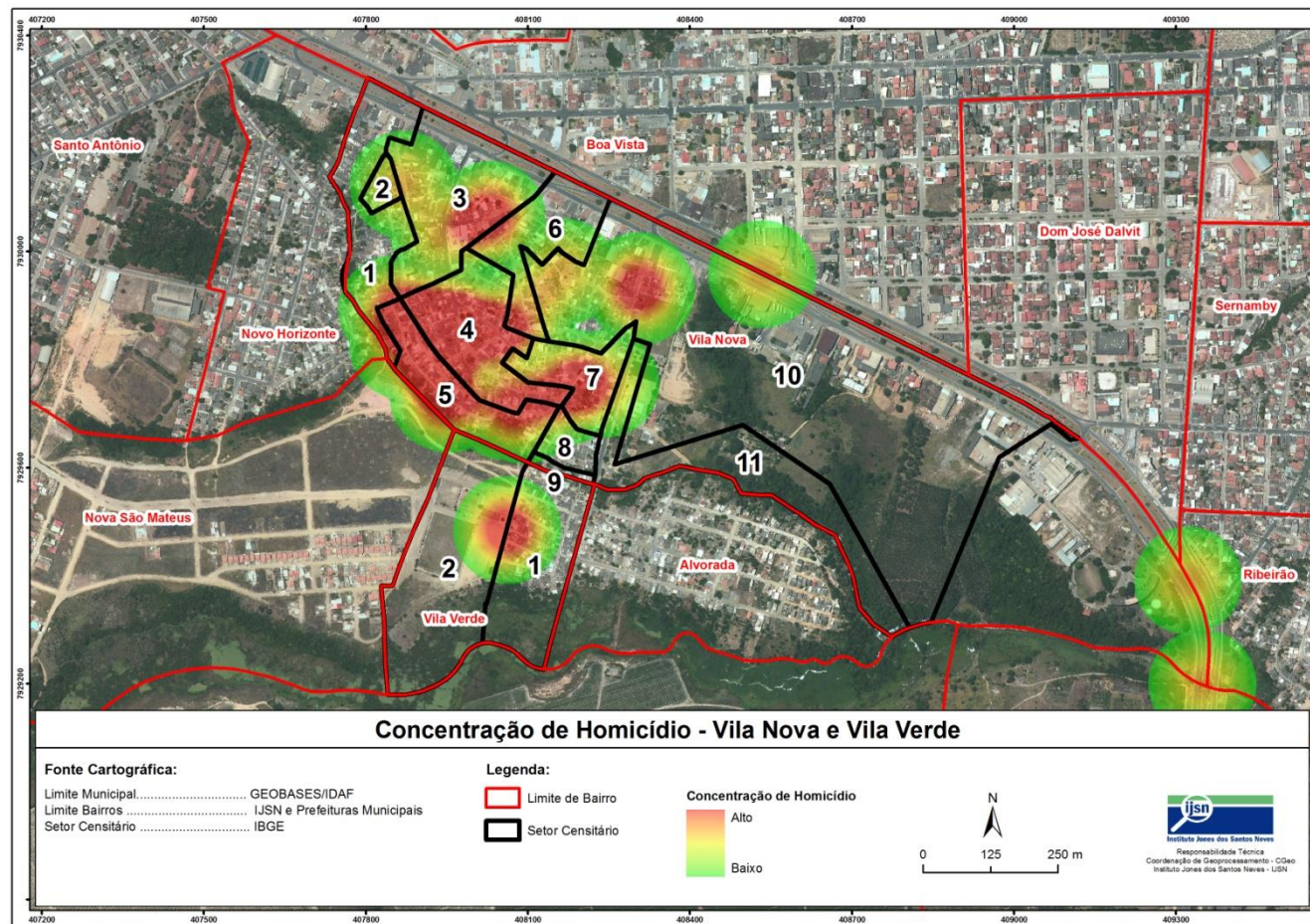
Articulação da comunidade

A grande maioria dos entrevistados em Vila Nova e Vila Verde (91,3%) acha que a participação ajuda a resolver os seus problemas e da própria comunidade. Por outro lado, 50,00% dos entrevistados apontaram que quando ocorre algum problema na vizinhança eles não costumam se organizar.

Homicídios

No período pesquisado (janeiro de 2010 a maio de 2016) ocorreram 28 homicídios nos bairros de Vila Nova e Vila Verde, com concentrações nos setores 3, 4, 5, 7 e 10 de Vila Nova e nos setores 1 e 2 de Vila Verde, conforme apresenta a Figura 18.

Figura 18 – Concentração da ocorrência de homicídios nos bairros Vila Nova e Vila Verde



7.1 Ocorrência de homicídios e principais características dos logradouros

O quadro 3 apresenta a correlação entre características dos logradouros e a ocorrência de homicídios.

Importante ressaltar que os valores apresentados não indicam a existência de relação causal entre o atributo do logradouro e a ocorrência de homicídio. Eles indicam apenas se os fatos observados possuem tendência a ocorrer de forma simultânea, em uma escala que varia de -1 a +1. Os valores positivos indicam que os atributos e a concentração de homicídios no bairro ocorrem na mesma direção, enquanto os valores negativos representam tendência de ocorrências em direção oposta.

Os resultados mostram que logradouros em que a maior parte da calçada (passeio) está em condições ruins, logradouros onde existem locais abandonados (casas, construções, etc) e logradouros em que o pavimento (calçamento) possui buracos apresentaram as maiores correlações positivas e, portanto, uma maior tendência de ocorrência simultânea com os dados de homicídios. Por outro lado, logradouros que não possuem pavimentação (calçamento) ou possuem em pequena parte, logradouros sem drenagem/boca de lobo e logradouros que não possuem placa com identificação do nome apresentam as maiores correlações negativas com concentração de homicídio.

Quadro 3 – Correlação entre características dos logradouros e a ocorrência de homicídios nos bairros Vila Nova e Vila Verde

Campo	Valor
Percentual de logradouros em que a maior parte da calçada (passeio) está em condições ruins.	0,489
Percentual de logradouros onde existem locais abandonados (casas, construções, etc).	0,454
Percentual de logradouros em que o pavimento (calçamento) possui buracos.	0,335
Percentual de logradouros em que os moradores não recebem a correspondência diretamente na residência .	0,296
Percentual de logradouros nos quais o lixo dos domicílios não é coletado diretamente por serviço de limpeza, segundo informado pelos moradores.	0,248
Percentual de logradouros em que a maioria dos domicílios possuem padrão de moradia classificado como baixo.	0,234
Percentual de logradouros em que não existe semáforo, faixa de pedestres ou placas de sinalização.	0,225
Percentual de logradouros que não possuem calçada (passeio) ou possuem em pequena parte.	0,168
Percentual de logradouros onde não podem circular veículos.	0,116
Percentual de logradouros onde existem botecos e bares.	0,086
Percentual de logradouros onde observaram-se lixo, entulho e/ou bens inservíveis acumulados	0,008
Percentual de logradouros onde existem pichações.	-0,005
Percentual de logradouros onde existem locais de entretenimento (lan house, jogos de azar, fliperama, etc).	-0,124
Percentual de logradouros cujos domicílios não possuem água canalizada, segundo informado pelos moradores.	-0,183
Percentual de logradouros em que, segundo os moradores, a água não é provida por rede geral de distribuição.	-0,183
Percentual de logradouros onde observaram-se postes de iluminação pública possuem lâmpadas danificadas, braços de sustentação ou luminárias quebradas	-0,205
Percentual de logradouros pouco iluminados ou que não possuem iluminação, segundo informado pelos moradores	-0,222
Percentual de logradouros sem iluminação.	-0,232
Percentual de logradouros do tipo escadaria, um beco ou uma travessa.	-0,252
Percentual de logradouros em que a maioria dos postes de iluminação pública são de madeira ou de concreto danificado, com rachaduras ou vergalhões aparentes.	-0,293
Percentual de logradouros onde observaram-se esgoto visível (a céu aberto) na rua sem canalização ou em lago, rio/córrego ou valão	-0,361
Percentual de logradouros em que a maioria dos domicílios não possuem numeração.	-0,370
Percentual de logradouros onde existem terrenos baldios.	-0,417
Percentual de logradouros que não possuem pavimentação (calçamento) ou possuem em pequena parte.	-0,434
Percentual de logradouros sem drenagem/boca de lobo	-0,492
Percentual de logradouros que não possuem placa com identificação do nome.	-0,527

Síntese do diagnóstico territorial

Considerando a metodologia utilizada no diagnóstico territorial, os bairros Vila Nova e Vila Verde, localizados no município de São Mateus, totalizam treze (13) setores censitários (Vila Nova – 11 Setores e Vila Verde – 2 setores), que apresentaram os seguintes pontos de atenção:

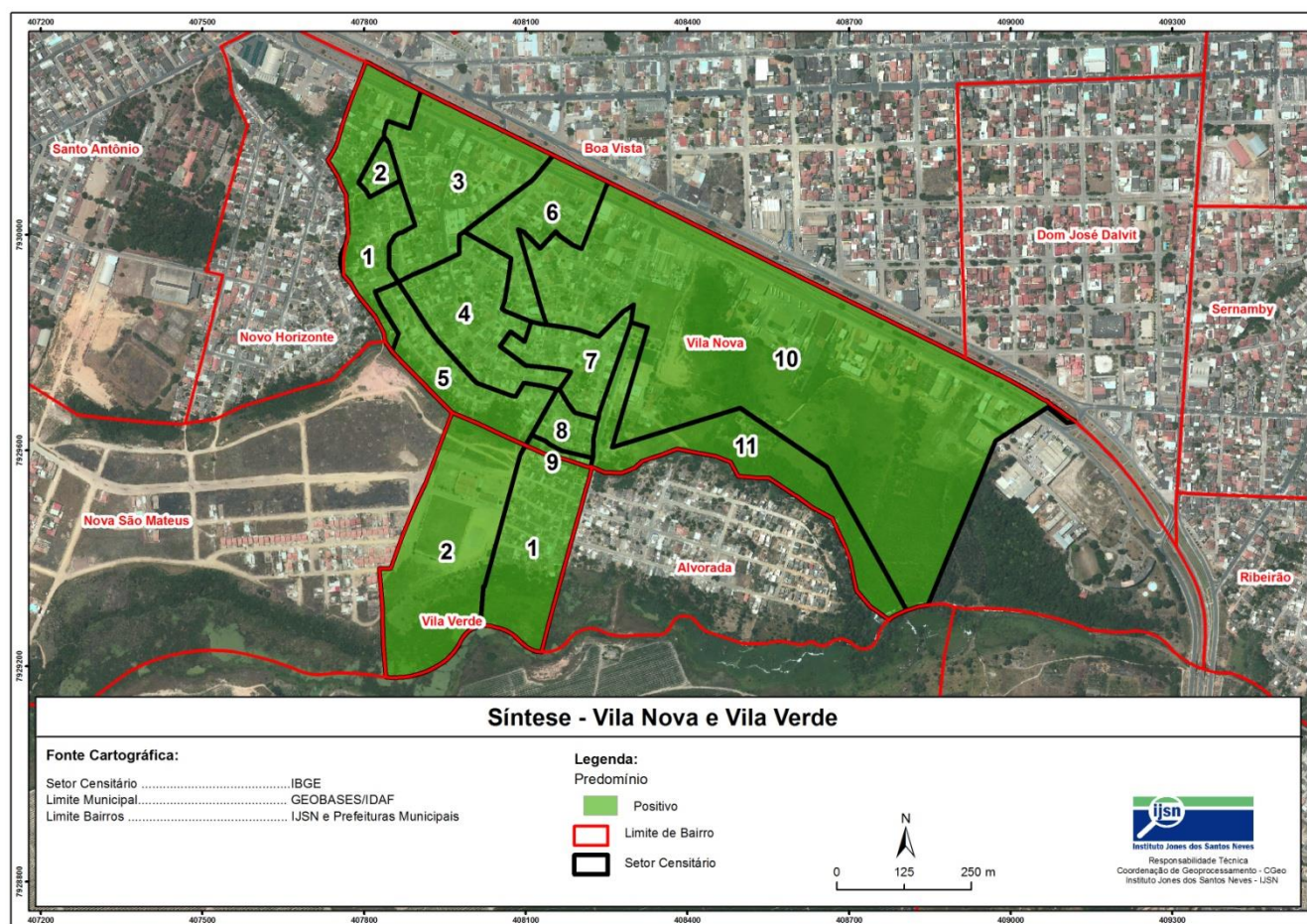
- Considerando o número de domicílios particulares de cada setor dos bairros, nota-se que a maioria apresenta rendimento nominal mensal domiciliar per capita de 1/2 a 1 salário mínimo;
- Com relação ao número de logradouros de cada setor, verifica-se que a maioria dos domicílios apresenta padrão de moradia médio;
- A maioria dos moradores entrevistados (64,63%) nos bairros Vila Nova e Vila Verde afirma que a maior parte dos imóveis dos logradouros não possui escritura pública (escritura registrada em cartório);
- Os bairros possuem cinco (5) escolas e uma (1) unidade de saúde;
- A maioria dos logradouros dos setores possuem pavimentação em grande parte com ausência de buracos. Nos setores 2, 5, 7 e 9 do bairro Vila Nova, a maioria dos logradouros apresenta, igualmente, pavimentação em grande parte, porém o calçamento apresenta buracos. Por sua vez, a maioria dos logradouros do setor 2 do bairro Vila Verde não possui calçamento;
- No setor 2 do bairro Vila Verde a maioria dos logradouros não possui iluminação. Nos demais setores, a maioria dos logradouros possui iluminação pública, porém nos setores 9 e 11 do bairro Vila Nova os moradores afirmaram que os logradouros são pouco iluminados;
- No setor 2 do bairro Vila Verde e nos setores 9 e 11 do bairro Vila Nova a maioria dos logradouros do setor possui terrenos baldios ou locais abandonados;
- A maioria dos logradouros de cada setor não possui drenagem. Observando-se, porém, o total de logradouros dos bairros Vila Nova e Vila Verde, 91,53% não possuem drenagem;
- Com exceção do setor 9 do bairro Vila Nova, a maioria dos logradouros de cada setor não possui esgoto visível na rua sem canalização ou despejado em rios, córregos, valões e/ou lagos;
- Na maioria dos logradouros o lixo é coletado diretamente com frequência igual ou superior a 3 dias na semana. Esta frequência de coleta é dominante para 71,68% do total de entrevistados;
- Dos 325 pontos mapeados nos bairros Vila Nova e Vila Verde, destacam-se os comércios, representando 71,38% do total identificado (232 pontos: 167 comércios estabelecidos, 65 comércios não caracterizados). Nota-se maior concentração de comércios nos setores 3, 4, 6, 7 e 10 de Vila Nova e no setor 1 do bairro Vila Verde;
- Os casos de homicídios registrados estão concentrados 3, 4, 5, 7 e 10 do bairro Vila Nova e nos setores 1 e 2 do bairro Vila Verde.

A figura 19 apresenta um mapa síntese dos atributos de infraestrutura e serviços básicos dos setores estudados pela pesquisa territorial. Estes atributos foram qualificados, de acordo com o predomínio observado nos setores, em três classes: positivo, intermediário e negativo.

Ressalta-se que a metodologia utilizada para a elaboração dos mapas síntese de infraestrutura e serviços básicos dos bairros estudados pela pesquisa territorial estão disponíveis no documento "Metodologia do diagnóstico territorial – Programa Ocupação Social".

Nota-se que todos os setores dos bairros de Vila Nova e Vila Verde apresentaram predomínio positivo para o acesso à infraestrutura e serviços básicos, considerando a metodologia utilizada.

Figura 19 – Síntese dos atributos levantados nos bairros Vila Nova e Vila Verde





**GOVERNO DO ESTADO
DO ESPÍRITO SANTO**