



Instituto Jones dos Santos Neves

2017

Relatório Ocupação Social

Novo Horizonte



GOVERNO DO ESTADO DO ESPÍRITO SANTO
SECRETARIA DE ESTADO DE ECONOMIA E PLANEJAMENTO – SEP
INSTITUTO JONES DOS SANTOS NEVES – IJSN

RELATÓRIO

Ocupação Social Novo Horizonte

Vitória | 2017



GOVERNO DO ESTADO DO ESPÍRITO SANTO

Paulo César Hartung Gomes

VICE-GOVERNADOR

César Roberto Colnago

**SECRETARIA DE ESTADO DE CIÊNCIA,
TECNOLOGIA, INOVAÇÃO, EDUCAÇÃO
PROFISSIONAL – SECTI**

Camila Dalla Brandão

**SECRETARIA DE ESTADO DE ECONOMIA
E PLANEJAMENTO – SEP**

Regis Mattos Teixeira

**SECRETARIA DE ESTADO DE DIREITOS
HUMANOS – SEDH**

Júlio César Pompeu

SUBSECRETARIA DE AÇÕES ESTRATÉGICAS

Gabriela Lacerda

**FUNDAÇÃO DE AMPARO À PESQUISA E
INOVAÇÃO DO ESPÍRITO SANTO – FAPES**

Jose Antonio Bof Buffon

INSTITUTO JONES DOS SANTOS NEVES – IJSN

DIRETORA PRESIDENTE

Andrezza Rosalém Vieira

DIRETORIA DE ESTUDOS E PESQUISAS

Ana Carolina Giuberti

DIRETORIA ADMINISTRATIVA E FINANCEIRA

Andréa Figueiredo Nascimento

COORDENAÇÃO DE GEOPROCESSAMENTO

Pablo Jabor

COORDENAÇÃO DE ESTUDOS SOCIAIS

Sandra Mara Pereira

EXECUÇÃO TÉCNICA

ELABORAÇÃO

Lívia Maria Albertasse Tulli

Rosangela Maioli Langa

Rubyana dos Santos Vieira

Thiago de Carvalho Guadalupe

EDITORAÇÃO

João Vitor André

Introdução

O Governo do Estado do Espírito Santo, por meio do Instituto Jones dos Santos Neves e da Secretaria de Estado de Direitos Humanos, apresenta neste caderno territorial, informações coletadas e produzidas no âmbito da Pesquisa de Campo Aplicada do Projeto Estruturante Ocupação Social, sobre o bairro Novo Horizonte, localizado no Município de Serra, visando auxiliar agentes públicos e sociais no planejamento de ações públicas e colaborativas, particularmente aquelas que visem a promoção do desenvolvimento humano e social.

Essa pesquisa é uma das ações do “Ocupação Social”, cujo objetivo é atuar na prevenção aos maiores níveis de exposição à violência, na faixa etária de 10 a 14 anos, e na redução de vulnerabilidades que afetam os jovens na faixa etária de 15 a 24 anos, com foco nos jovens fora da escola e nos 25 bairros com maiores registros de homicídios nos últimos cinco anos (2010-2014), situados em nove municípios capixabas (Vitória, Vila Velha, Serra, Cariacica, São Mateus, Linhares, Colatina, Pinheiros e Cachoeiro de Itapemirim). Constitui-se como etapa fundamental para planejar ações a partir da realidade de cada bairro.

Com área aproximada de 2.054.535m² e população total de 14.146 habitantes, Novo Horizonte é um dos bairros para qual o Governo do Estado atua articulando parcerias e coordenando esforços no objetivo de reduzir os níveis de homicídios entre os jovens. A população com idade de 15 a 24 anos representava, aproximadamente, 30,77% da população total do bairro (IBGE, 2010).

O levantamento de campo referente ao diagnóstico territorial em Novo Horizonte foi realizado no período de 30/02/2016 a 20/02/2016. Contou com a participação de quatro (4) bolsistas que aplicaram 145 formulários de observação por logradouro e realizaram 120 entrevistas com moradores. Considerando o levantamento dos jovens fora da escola, também foram entrevistados 209 jovens, com idades de 10 a 24 anos, o que representou 4,80% do total de jovens no bairro Novo Horizonte, segundo dados do Censo Demográfico 2010.

O estudo foi coordenado pelo Instituto Jones dos Santos Neves (IJSN), com apoio da Secretaria de Estado de Direitos Humanos, em parceria com a Secretaria de Estado de Ciência, Tecnologia, Inovação, Educação Profissional (SECTI), a Secretaria de Estado da Educação (SEDU), a Fundação de Amparo à Pesquisa e Inovação do Espírito Santo (FAPES). Ressalta-se ainda que este trabalho contou ainda com a participação das Prefeituras Municipais e de representantes dos bairros contemplados no Ocupação Social.

Agradecemos a todos que apoiaram e participaram dessa pesquisa. Na sequência, seguem os principais resultados do diagnóstico territorial em Novo Horizonte, em Serra. Esperamos colaborar no planejamento de ações dos gestores públicos e da sociedade em consonância com as especificidades dos bairros contemplados pelo Ocupação Social.



Caracterização do bairro

Novo Horizonte, bairro localizado no município de Serra possui área de aproximada de 2.054.535m² e população total de 14.146 habitantes, no ano de 2010. No mesmo ano, a população com idade de 15 a 24 anos representava, aproximadamente, 30,77% da população total do bairro (IBGE, 2010).

De acordo com a metodologia adotada, o bairro possui 15 setores censitários (Figura 1). Desses, conforme apresenta o quadro 1, o setor 5 é aquele que possui o maior quantitativo de logradouros, contendo 13,07% do número total de logradouros (145 logradouros), e o setor 13 possui a maior extensão de logradouros, 12,38% da extensão total de logradouros deste bairro (34,17km).

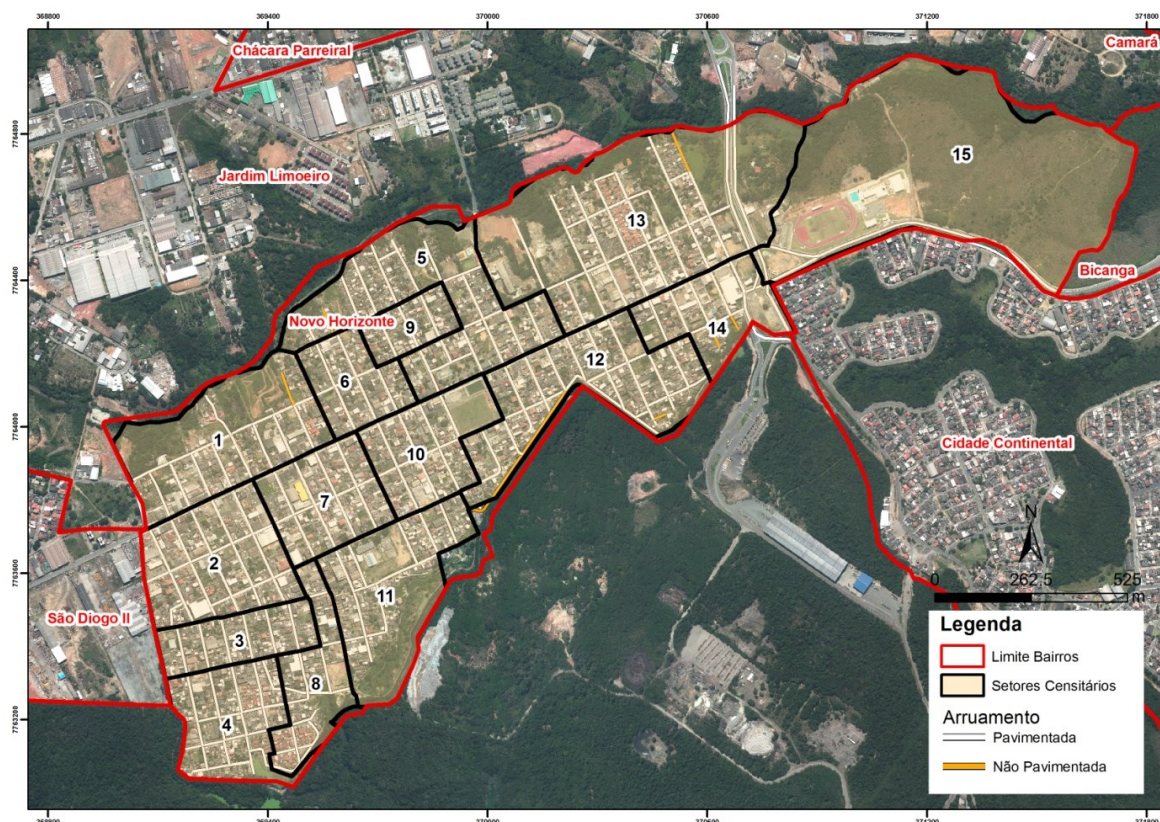
O levantamento de campo referente ao diagnóstico territorial foi realizado, neste bairro, no período de 30/02/2016 a 20/02/2016. Este levantamento contou com a participação de quatro (4) bolsistas que aplicaram 375 formulários de observação por logradouro e realizaram 120 entrevistas com moradores.

Considerando o levantamento dos jovens fora da escola, foram entrevistados 209 jovens, com idades de 10 a 24 anos, no bairro Novo Horizonte, 4,80% do quantitativo de jovens neste bairro, conforme aponta o censo demográfico do ano de 2010 (IBGE,2010).

Quadro 1 – Quantidade e extensão de logradouros por setor

| Bairro | Setor | Logradouros | |
|----------------|-------|-------------|---------------|
| | | Quantidade | Extensão (Km) |
| Novo Horizonte | 1 | 13 | 2,96 |
| | 2 | 12 | 3,37 |
| | 3 | 9 | 1,51 |
| | 4 | 10 | 2,27 |
| | 5 | 16 | 4,01 |
| | 6 | 5 | 1,10 |
| | 7 | 7 | 1,90 |
| | 8 | 13 | 1,43 |
| | 9 | 5 | 0,58 |
| | 10 | 7 | 1,84 |
| | 11 | 8 | 1,47 |
| | 12 | 17 | 3,77 |
| | 13 | 15 | 4,23 |
| | 14 | 7 | 2,80 |
| | 15 | 1 | 0,91 |
| Total | | 145 | 34,17 |

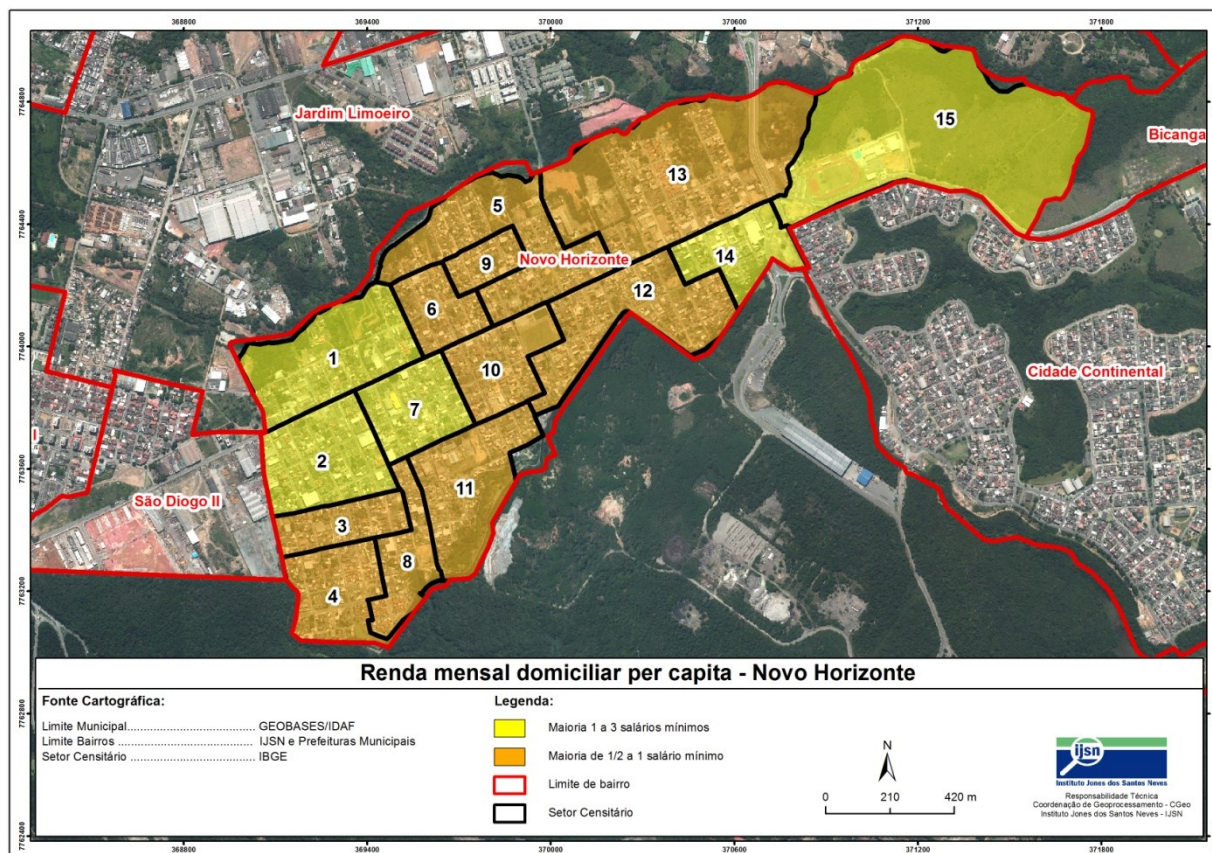
Figura 1 – Setores do bairro Novo Horizonte



2.1 Renda domiciliar

Considerando o número de domicílios particulares de cada setor do bairro, nota-se que a maioria (10 setores) apresenta rendimento nominal mensal domiciliar per capita de 1/2 a 1 salário mínimo (Figura 2). A Figura 3 apresenta a renda nominal mensal domiciliar per capita, considerando o total de domicílios do bairro Novo Horizonte. Nota-se a prevalência do mesmo rendimento, 1/2 a 1 salário mínimo (36,09% dos domicílios). Também se destacam os domicílios com renda nominal de 1 a 3 salários mínimos (32,20% dos domicílios).

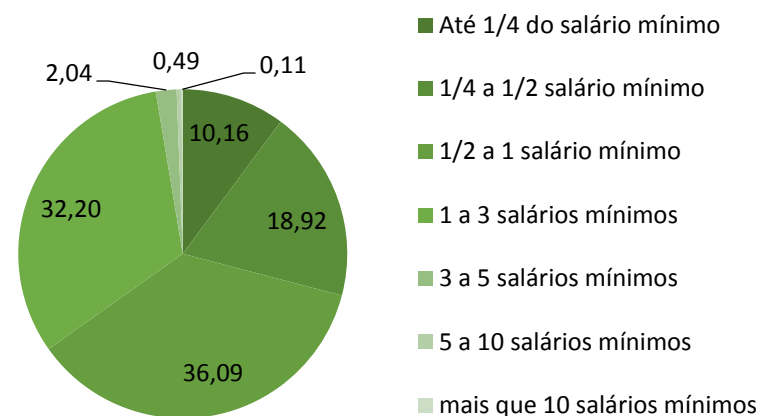
Figura 2 – Rendimento nominal mensal domiciliar per capita: maioria dos domicílios permanentes por setor



Fonte: IBGE, 2010

Destaca-se que a classe de rendimento nominal mensal domiciliar per capita de 1/2 a 1 salário mínimo é a preponderante no Espírito Santo (30,93% dos domicílios), considerando os dados do Censo Demográfico do ano de 2010.

Figura 3 – Rendimento nominal mensal domiciliar per capita: maioria dos domicílios permanentes por setor

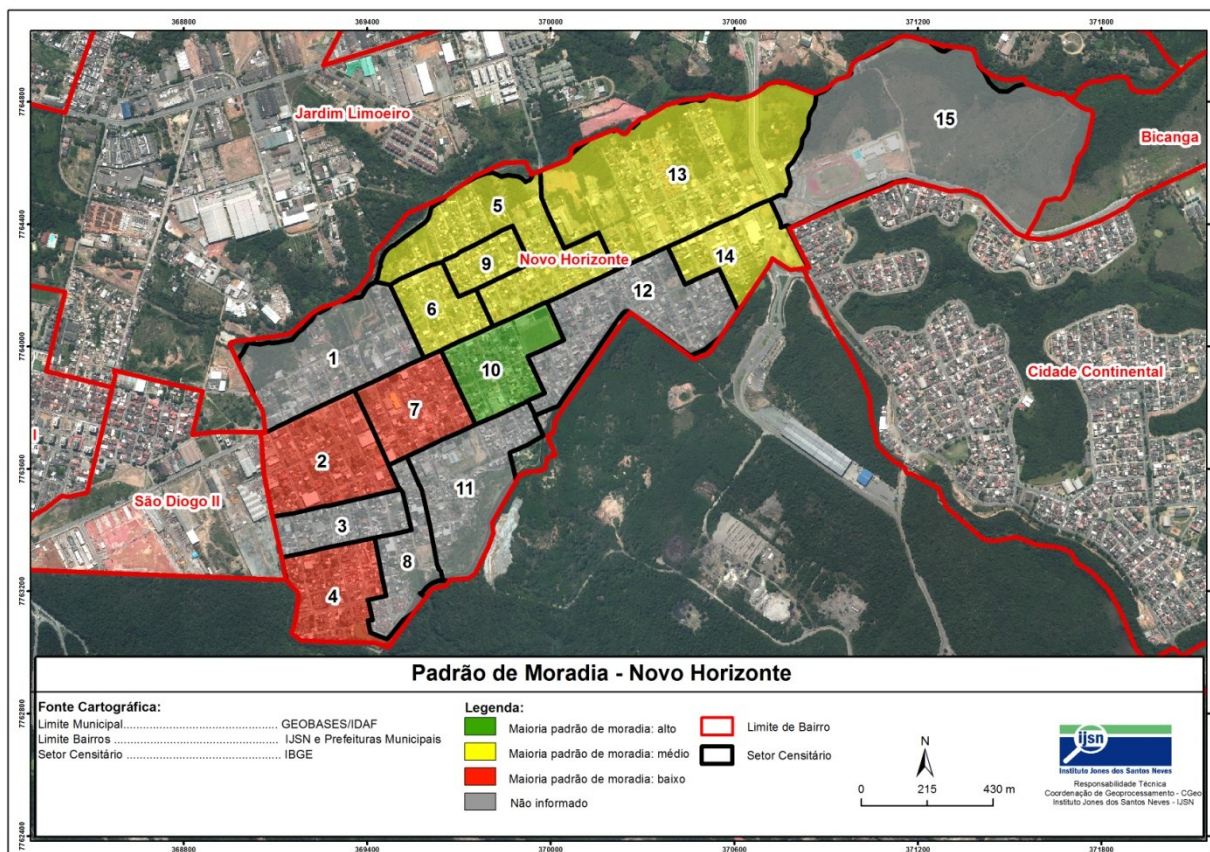


Fonte: IBGE, 2010

2.2 Padrão de moradia

A classificação do padrão de moradia foi estabelecida com base em quatro critérios referentes à maioria dos domicílios do logradouro: tipo de material presente nas paredes externas, tipo de cobertura, alinhamento em relação à via (recoo frontal) e adensamento (afastamento lateral). Outras informações sobre a metodologia adotada para a classificação do Padrão de Moradia estão disponíveis no documento "Metodologia do diagnóstico territorial – Programa Ocupação Social".

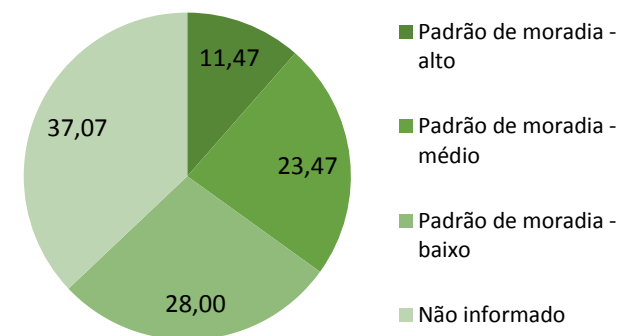
Figura 4 – Padrão de moradia: maioria dos logradouros dos setores



Fonte: IBGE, 2010

Com relação ao número de logradouros de cada setor, verifica-se que em cinco setores a maioria dos domicílios apresenta padrão de moradia médio (Figura 4). Considerando o total de logradouros do bairro Novo Horizonte, verifica-se que em 11,47% dos logradouros os domicílios foram classificados como padrão de moradia alto, 23,47% como padrão de moradia médio e 28,00% como padrão de moradia baixo (Figura 5).

Figura 5 – Padrão de moradia: logradouros do bairro Novo Horizonte



Fonte: IBGE, 2010

2.3 Regularização fundiária

A maioria dos moradores entrevistados (59,17%) no bairro Novo Horizonte afirma que a maior parte dos imóveis dos logradouros não possui escritura pública (escritura registrada em cartório).

2.4 Equipamentos Públicos

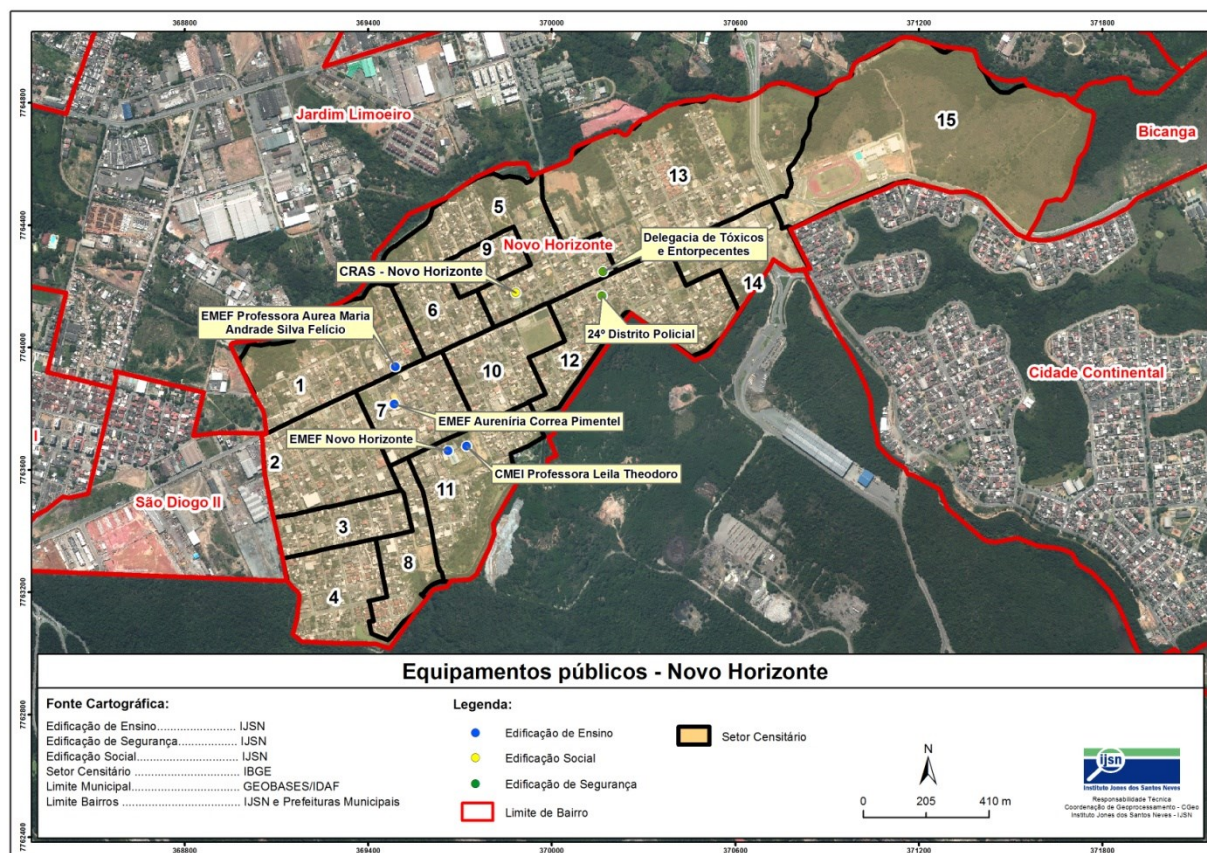
O bairro possui cinco unidades de educação:

- EMEF Professora Aurea Maria Andrade Silva Felício – Ensino Fundamental – Administração Municipal (setor 1)
- EMEF Aureníria Correa Pimentel – Ensino Fundamental – Administração Municipal (setor 7)
- CMEI Professora Leila Theodoro – Ensino Infantil – Administração Municipal (setor 11)
- EMEF Novo Horizonte – Ensino Fundamental – Administração Municipal (setor 11)

No setor 5 localiza-se o CRAS - Novo Horizonte e a Delegacia de Tóxicos e Entorpecentes (Polícia Civil) (Figura 6).

No setor 12 encontra-se o 24º Distrito Policial (Polícia Civil) (Figura 6).

Figura 6 – Localização dos equipamentos públicos do bairro Novo Horizonte

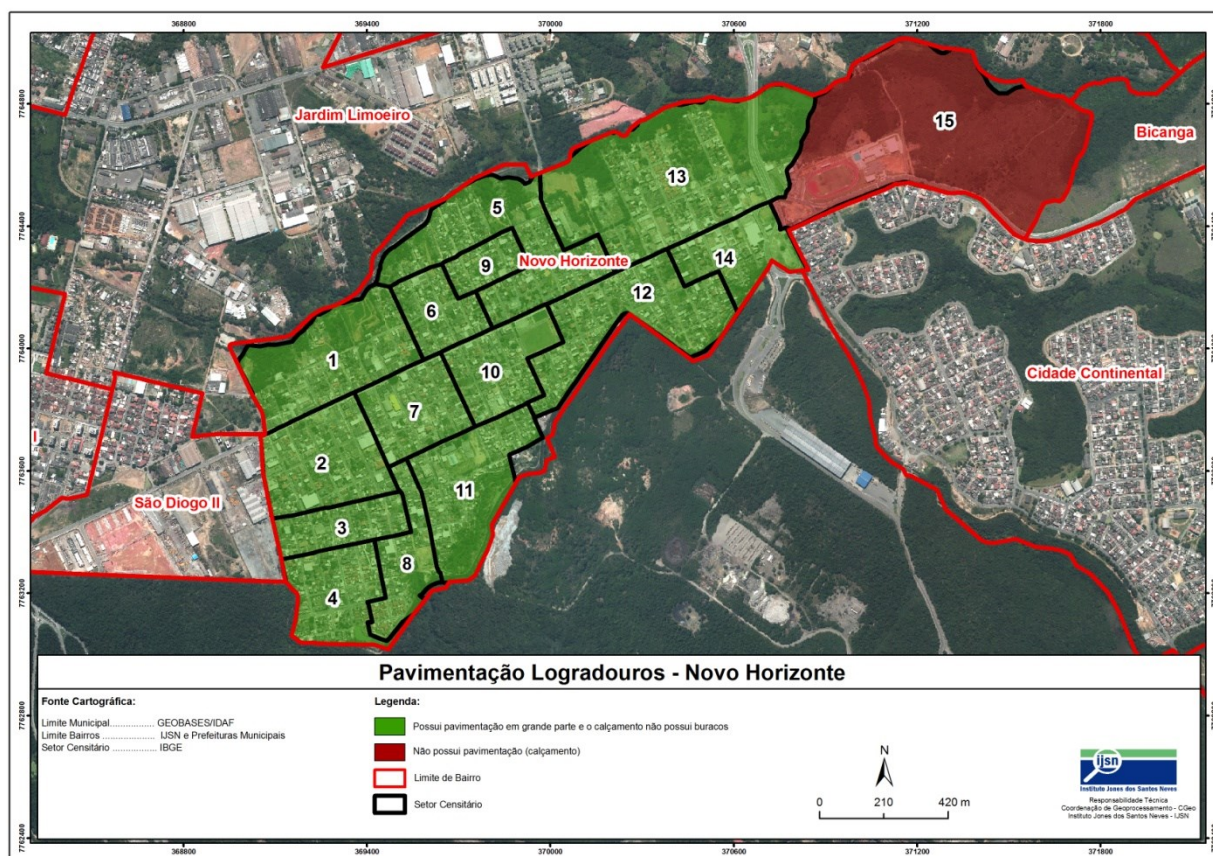


Características dos logradouros e acesso à serviços

3.1 Pavimentação

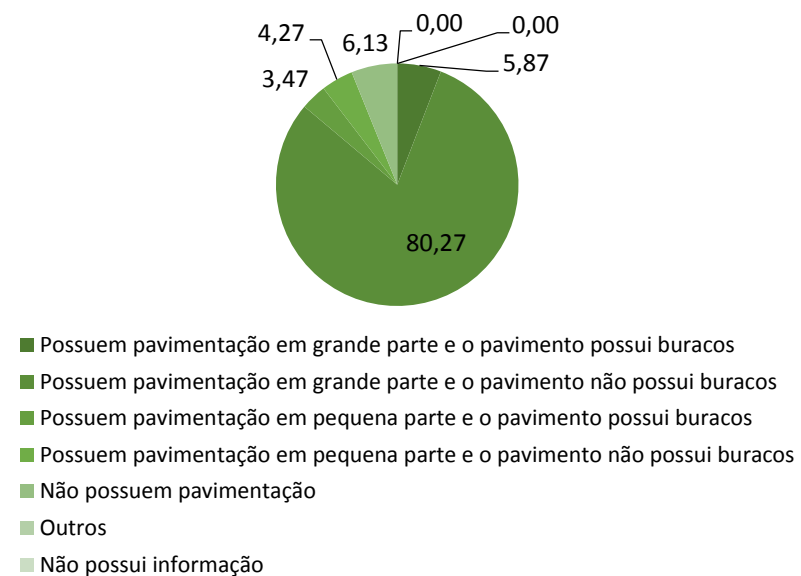
Observa-se, na figura 8, que a maioria dos logradouros possui pavimentação em grande parte com ausência de buracos. No setor 15, a maioria dos logradouros não possui calçamento.

Figura 7 – Pavimentação: maioria dos logradouros dos setores



Considerando todos os logradouros deste bairro, 80,27% possuem pavimentação em grande parte com a ausência da observação de buracos. Ainda, 5,87% dos logradouros possuem pavimentação em grande parte, mas o calçamento possui buracos; 4,27% possuem pavimentação em pequena parte e o pavimento não possui buracos e 3,47% dos logradouros possuem pavimentação em pequena parte e o calçamento possui buracos. E 6,13% dos logradouros não possuem pavimentação (Figura 8).

Figura 8 – Pavimentação: logradouros do bairro Novo Horizonte



3.2 Iluminação Pública

Em todos os setores do bairro, a maioria dos logradouros possui iluminação pública e segundo a maioria dos moradores são bem iluminados (Figura 9). Ainda, segundo os moradores, considerando todo o bairro, 76,30% dos logradouros do bairro são bem iluminados. No setor 15, os logradouros não possuem iluminação.

De acordo com a Figura 10, apenas os setores 5, 13, 14 e 15 não apresentam iluminação pública em todos os logradouros, sendo esta mais deficiente nos logradouros do setor 15.

Figura 9 – Iluminação pública: maioria dos logradouros dos setores

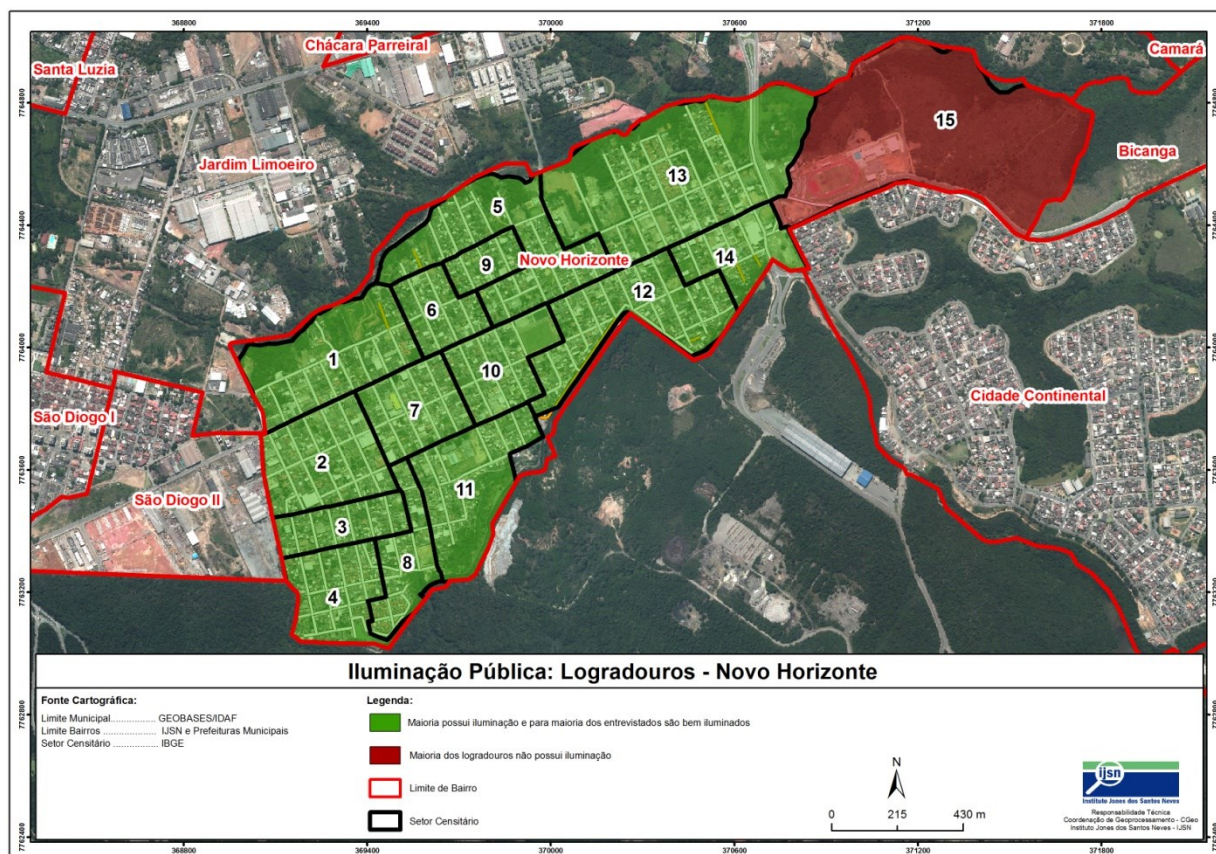
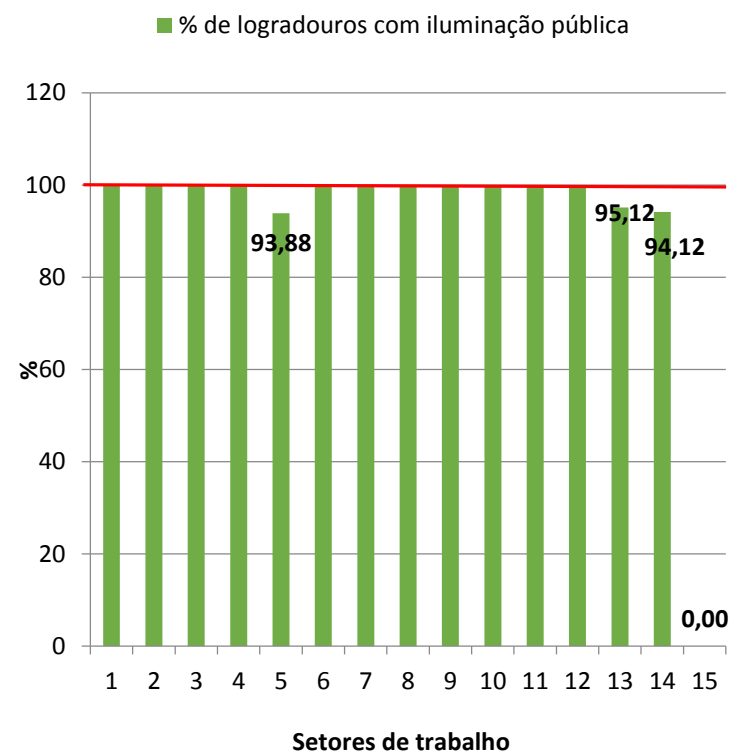


Figura 10 – Iluminação pública: logradouros do bairro Novo Horizonte

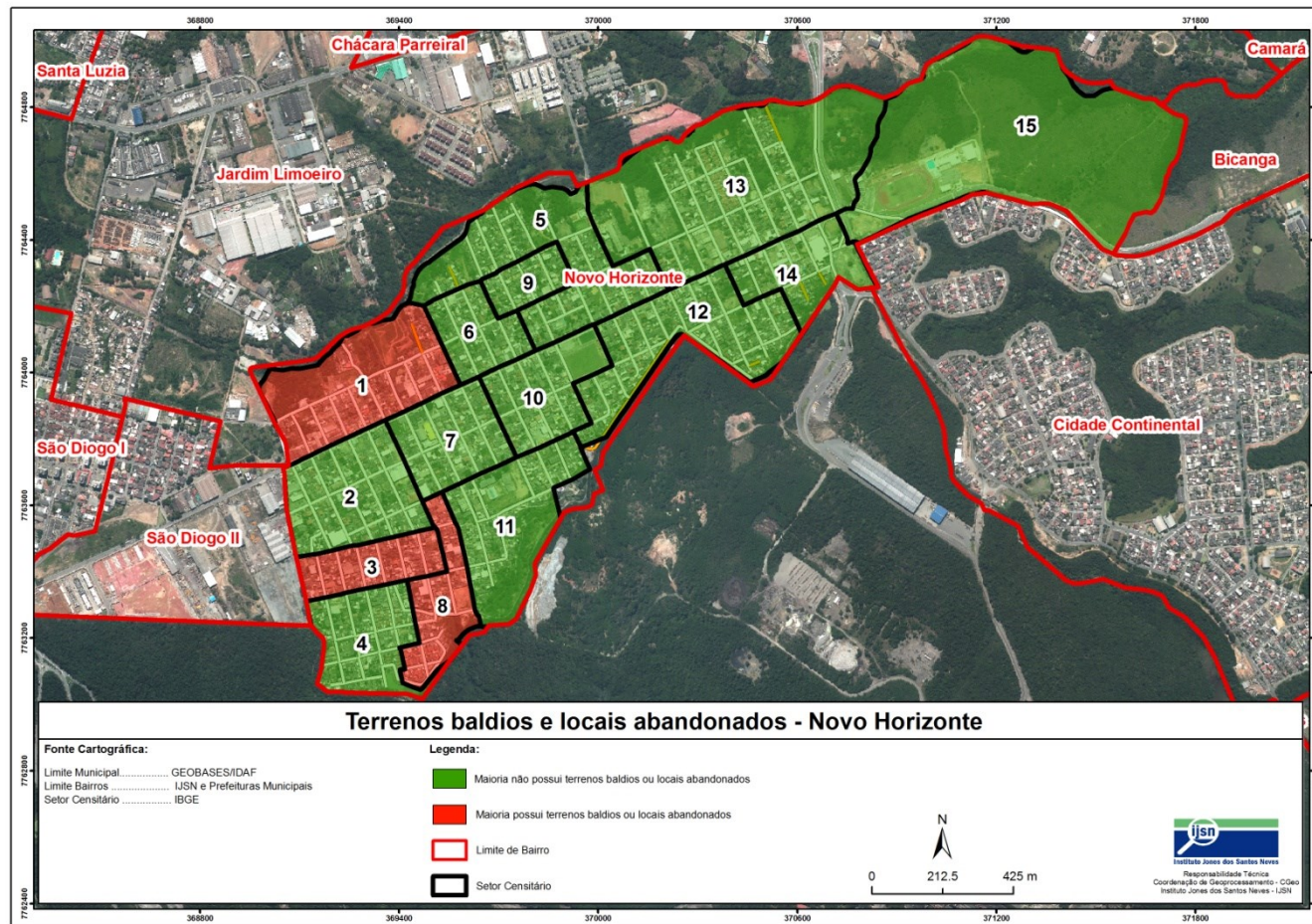


3.3 Terrenos baldios e locais abandonados

Com exceção dos setores 1, 3 e 8, a maioria dos logradouros do setor não possui terrenos baldios ou locais abandonados (Figura 11).

Considerando o total de logradouros do bairro, 71,20% não possuem terrenos baldios ou locais abandonados.

Figura 11 –Terrenos baldios ou Locais abandonados: maioria dos logradouros dos setores



3.4 Saneamento

Nesta seção são apresentadas informações sobre a presença de esgoto, drenagem e coleta de lixo no bairro de Novo Horizonte.

Drenagem Urbana

Com exceção do setor 15, a maioria dos logradouros de cada setor possui drenagem. Considerando o total de logradouros do bairro Novo Horizonte, 90,13% possuem drenagem (Figuras 12 e 13).

Figura 12 – Saneamento – drenagem: maioria dos logradouros dos setores

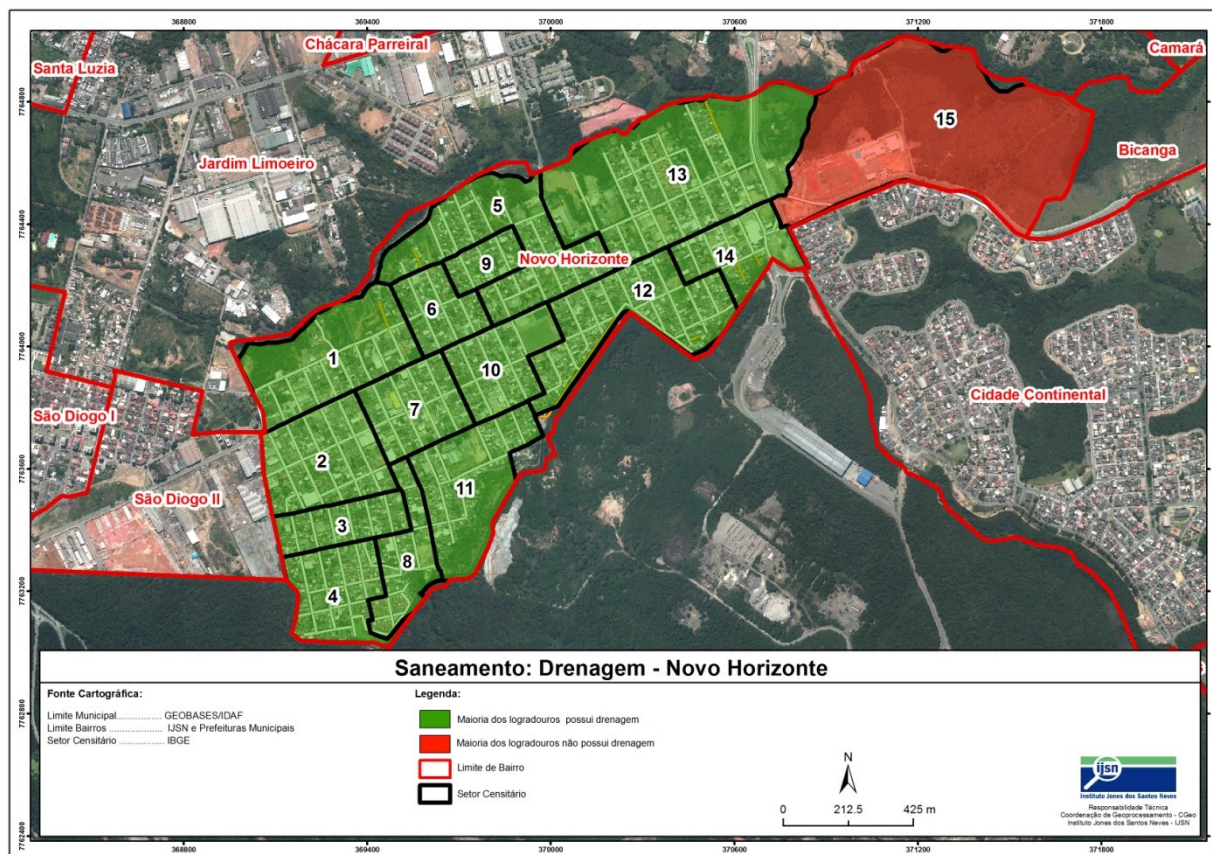
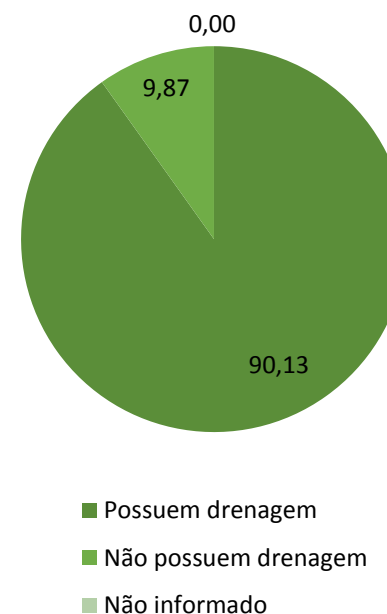


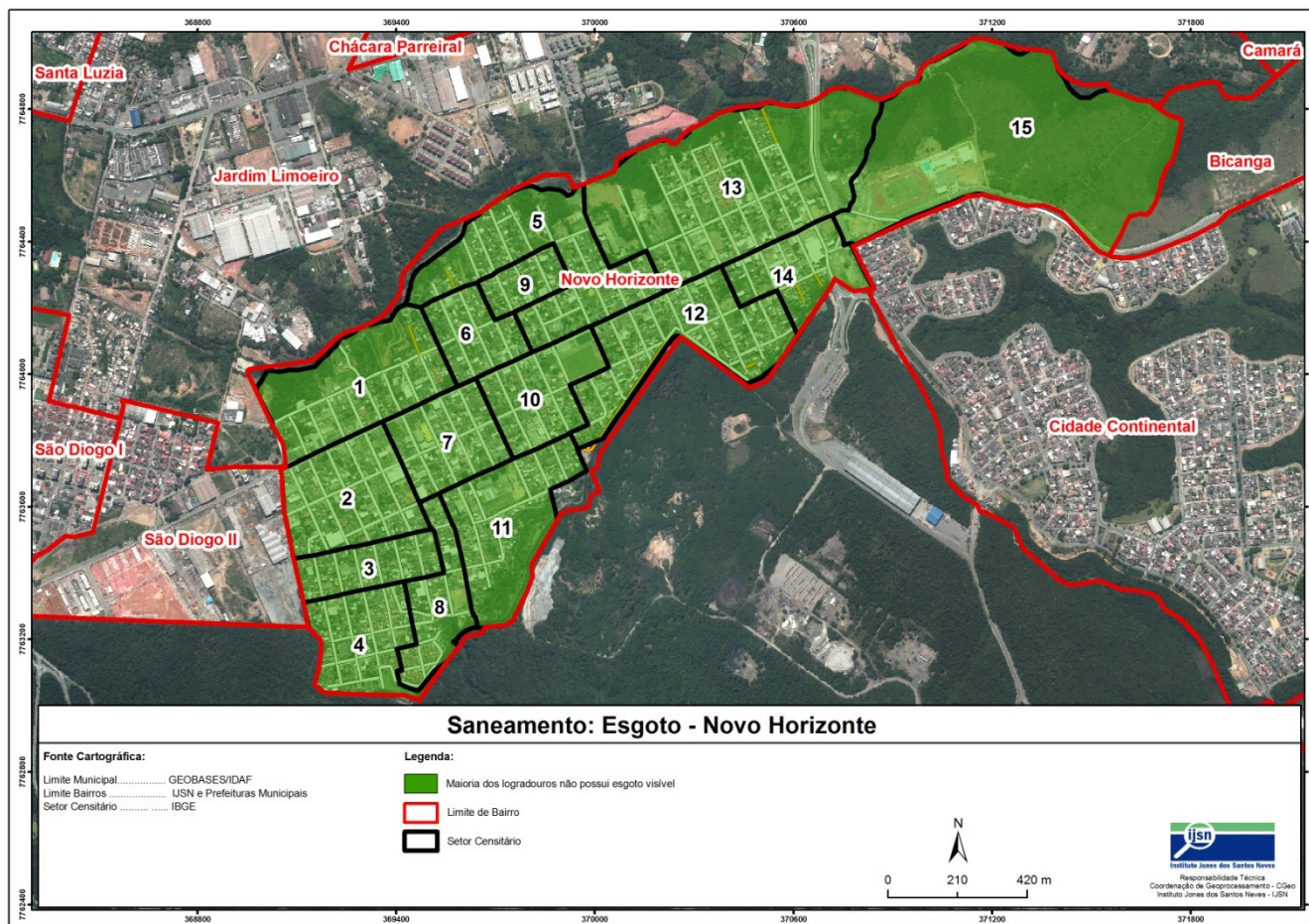
Figura 13 – Saneamento – drenagem: logradouros do bairro Novo Horizonte



Esgoto

A maioria dos logradouros de cada setor não possui esgoto visível (Figura 14). Considerando o total de logradouros do bairro, 94,40% não apresentaram esgoto visível na rua sem canalização ou despejado em rios, córregos, valões e/ou lagos .

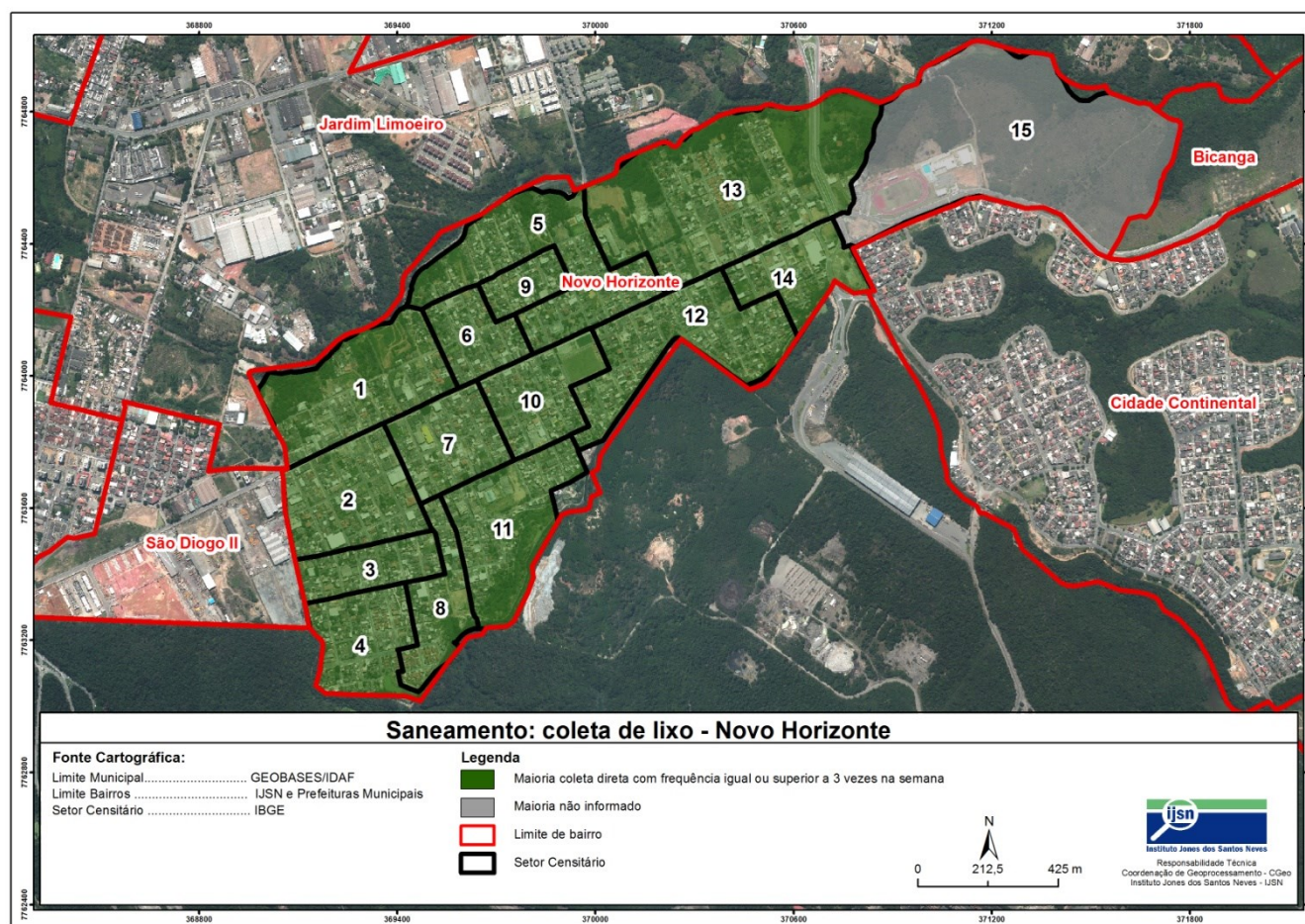
Figura 14 – Saneamento – Presença de esgoto visível: maioria dos logradouros dos setores



Coleta de lixo

Nota-se, segundo informação dos moradores, que no bairro Novo Horizonte, na maioria dos logradouros dos setores estudados, a frequência de coleta de lixo é igual ou superior a 3 dias na semana. Esta frequência de coleta foi apontada por 87,41% do total de entrevistados (Figura 15).

Figura 15 – Saneamento – coleta de lixo: maioria dos logradouros dos setores



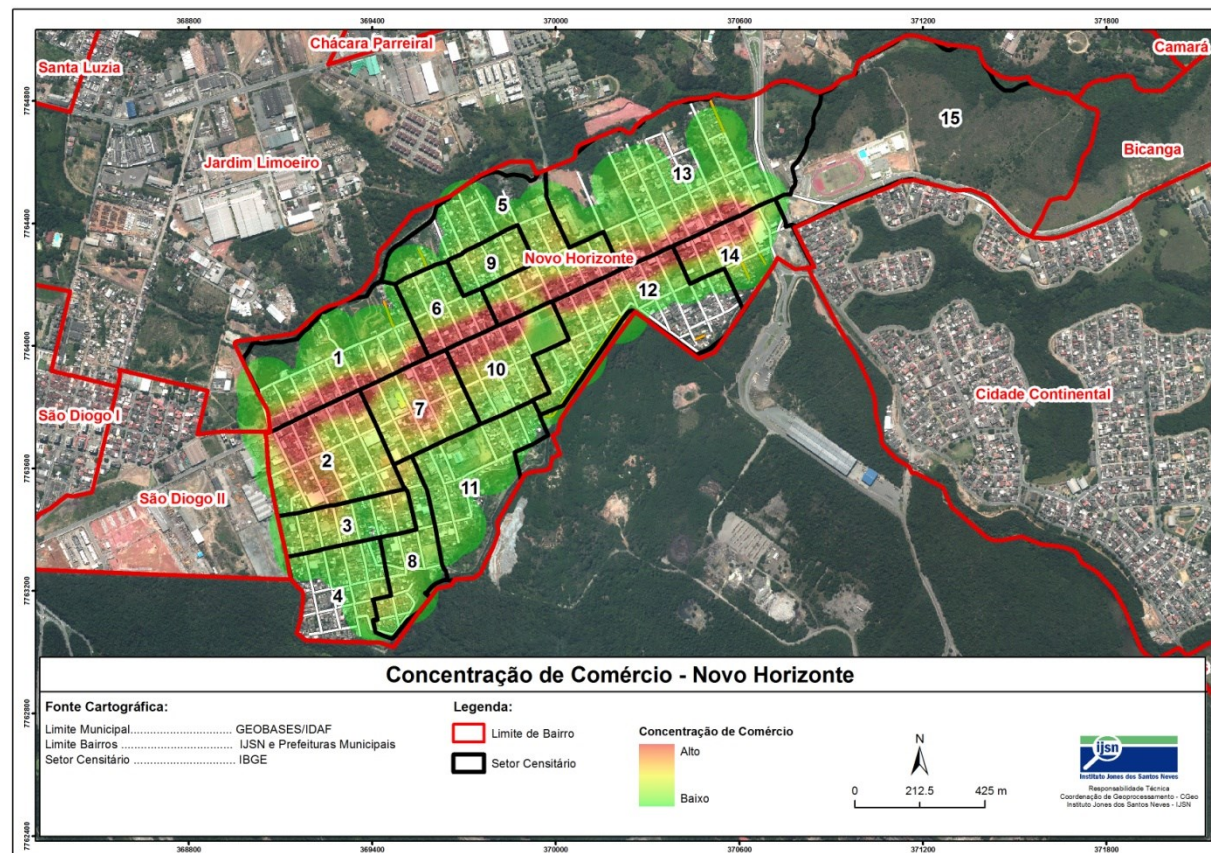
Pontos identificados

Dos 560 pontos mapeados no bairro Novo Horizonte, destacam-se os comércios, representando 80,00% do total identificado (448 pontos: 367 comércios estabelecidos, 81 comércios não caracterizados) (Quadro 2).

Quadro 2 – Pontos de comércios identificados no bairro Novo Horizonte

| | |
|---|-----|
| Automotivo/peças | 47 |
| Bar/boteco | 36 |
| Beleza/estética | 41 |
| Entretenimento | 3 |
| Farmácia/drogaria | 7 |
| Hotel/motel | 1 |
| Lanchonete/restaurante/padaria/mercado/supermercado | 66 |
| Material de construção | 15 |
| Papelaria/livraria | 3 |
| Roupas/confecções/armarinho | 38 |
| Serviços bancários/confecções/armarinho | 4 |
| Outros (sem classificação) | 187 |

Figura 16 – Concentração dos comércios identificados no bairro Novo Horizonte



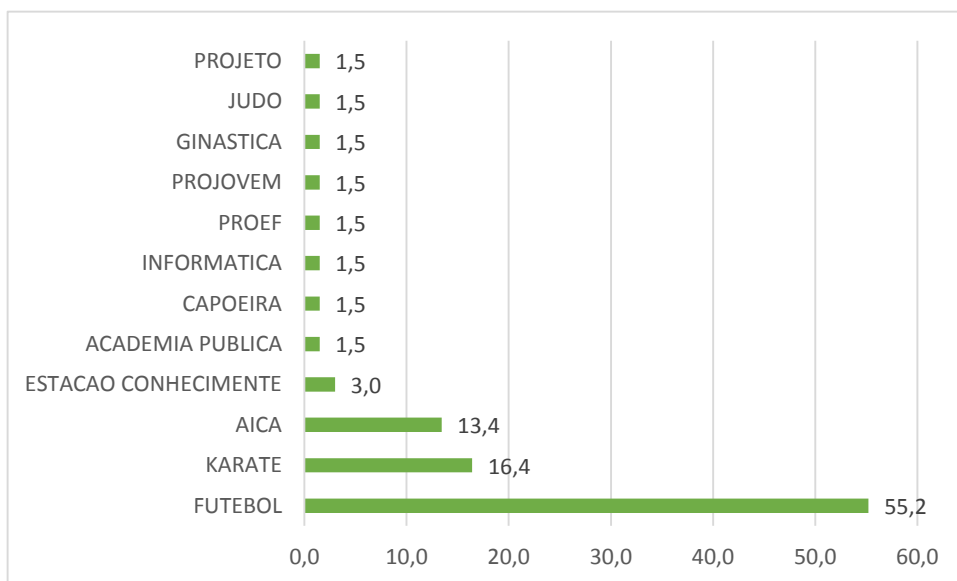
4.1 Concentração de comércios

Considerando os comércios identificados no bairro, nota-se maior concentração nos setores 1, 2, 5, 6, 7, 12, 13 e 14, principalmente onde se localiza a Av. Brasil, conforme se verifica na Figura 16.

Atividade praticadas

A Figura 17 ilustra a predominância do futebol como atividade citada no bairro Novo Horizonte. Karatê e o Projeto Rede Aica também merecem destaque.

Figura 17 – Atividades citadas pelos Atores Chave em Novo Horizonte (%)



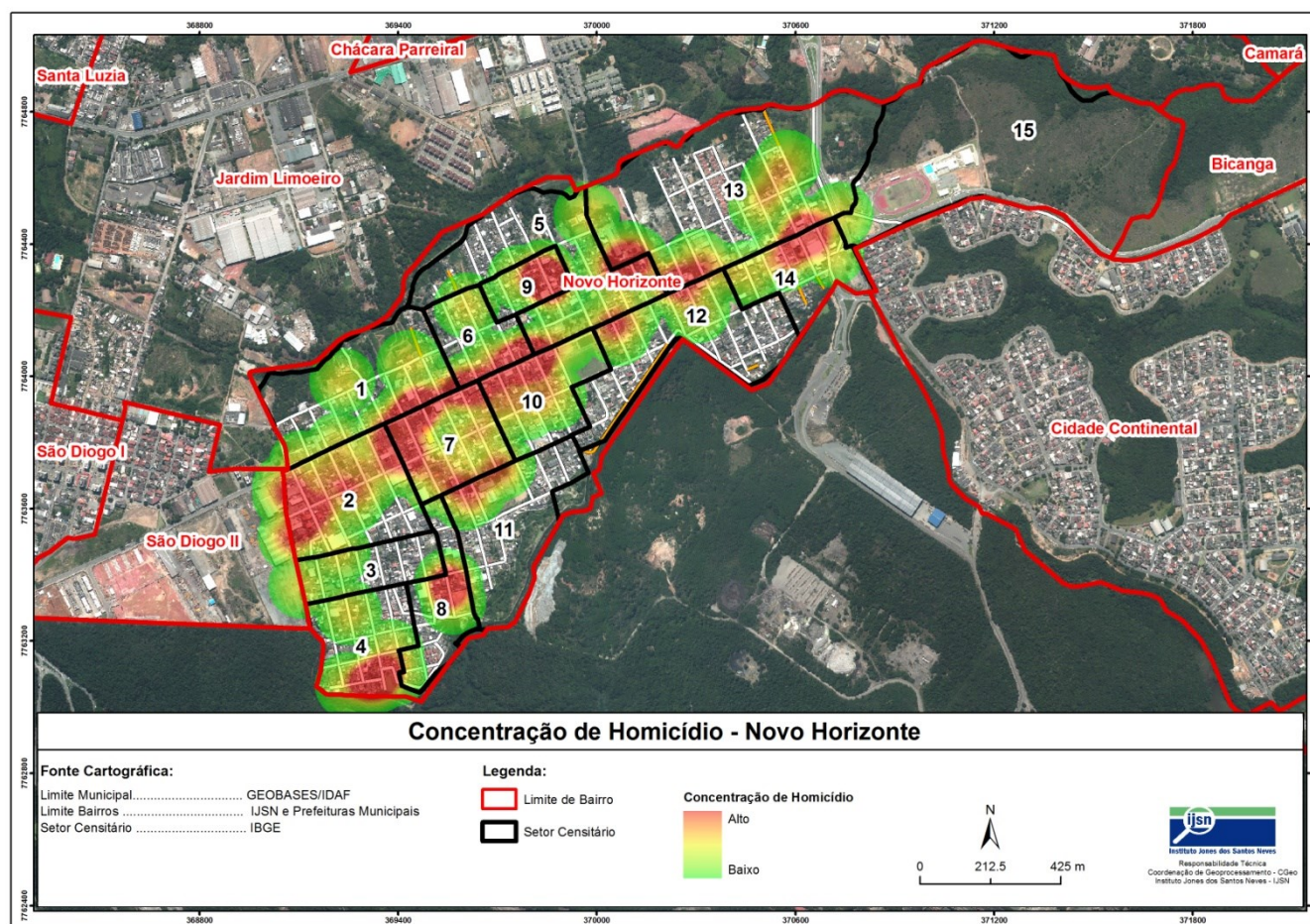
Articulação da comunidade

Entre os moradores de Novo Horizonte entrevistados, 54,3% acham que a participação ajuda a resolver os seus problemas e da própria comunidade. Ainda, 41,7% deles afirmaram que às vezes se organizam quando acontece algum problema na sua vizinhança, dependendo da gravidade do caso. Já 54,4% disseram que não costumam se organizar nessas situações.

Homicídios

No período pesquisado (janeiro de 2010 a maio de 2016), ocorreram 99 homicídios no bairro de Novo Horizonte, com concentrações nos setores 1, 2, 4, 6, 7, 9, 10, 13 e 14, conforme apresenta a Figura 18.

Figura 18 – Concentração da ocorrência de homicídios no bairro Novo Horizonte



7.1 Ocorrência de homicídios e principais características dos logradouros

O quadro 3 apresenta a correlação entre características dos logradouros e a ocorrência de homicídios.

Importante ressaltar que os valores apresentados não indicam a existência de relação causal entre o atributo do logradouro e a ocorrência de homicídio. Eles indicam apenas se os fatos observados possuem tendência a ocorrer de forma simultânea, em uma escala que varia de -1 a +1. Os valores positivos indicam que os atributos e a concentração de homicídios no bairro ocorrem na mesma direção, enquanto os valores negativos representam tendência de ocorrências em direção oposta.

Os resultados mostram que logradouros em que a água não é provida por rede geral de distribuição, existência de locais abandonados e logradouros onde existem locais de entretenimento apresentaram as maiores correlações positivas e, portanto, uma maior tendência de ocorrência simultânea com os dados de homicídios. Por outro lado, logradouros que não possuem pavimentação (calçamento) ou possuem em pequena parte, logradouros em que não existe semáforo, faixa de pedestres ou placas de sinalização e logradouros com acúmulo lixo, entulho e/ou bens inservíveis apresentaram as maiores correlações negativas com concentração de homicídio.

Quadro 3 – Correlação entre características dos logradouros e a ocorrência de homicídios no bairro Novo Horizonte

| Campo | Valor |
|---|--------|
| Percentual de logradouros em que, segundo os moradores, a água não é provida por rede geral de distribuição. | 0,673 |
| Percentual de logradouros onde existem locais abandonados (casas, construções, etc). | 0,528 |
| Percentual de logradouros onde existem locais de entretenimento (lan house, jogos de azar, fliperama, etc). | 0,414 |
| Percentual de logradouros onde existem botecos e bares. | 0,392 |
| Percentual de logradouros em que a maior parte da calçada (passeio) está em condições ruins. | 0,331 |
| Percentual de logradouros em que os moradores não recebem a correspondência diretamente na residência . | 0,267 |
| Percentual de logradouros onde, segundo informado pelos moradores, a coleta de lixo possui frequência inferior a duas vezes na semana. | 0,260 |
| Percentual de logradouros que não possuem calçada (passeio) ou possuem em pequena parte. | 0,194 |
| Percentual de logradouros em que a maioria dos postes de iluminação pública são de madeira ou de concreto danificado, com rachaduras ou vergalhões aparentes. | 0,083 |
| Percentual de logradouros onde existem pichações. | 0,031 |
| Percentual de logradouros em que o pavimento (calçamento) possui buracos. | 0,026 |
| Percentual de logradouros em que a maioria dos domicílios possuem padrão de moradia classificado como baixo. | 0,013 |
| Percentual de logradouros do tipo escadaria, um beco ou uma travessa. | -0,010 |
| Percentual de logradouros onde observaram-se esgoto visível (a céu aberto) na rua sem canalização ou em lago, rio/córrego ou valão | -0,028 |
| Percentual de logradouros cujos domicílios não possuem água canalizada, segundo informado pelos moradores. | -0,094 |
| Percentual de logradouros nos quais o lixo dos domicílios não é coletado diretamente por serviço de limpeza, segundo informado pelos moradores. | -0,098 |
| Percentual de logradouros onde observaram-se postes de iluminação pública possuem lâmpadas danificadas, braços de sustentação ou luminárias quebradas | -0,162 |
| Percentual de logradouros pouco iluminados ou que não possuem iluminação, segundo informado pelos moradores | -0,244 |
| Percentual de logradouros onde existem terrenos baldios. | -0,273 |
| Percentual de logradouros sem iluminação. | -0,325 |
| Percentual de logradouros em que a maioria dos domicílios não possuem numeração. | -0,329 |
| Percentual de logradouros que não possuem placa com identificação do nome. | -0,372 |
| Percentual de logradouros sem drenagem/boca de lobo | -0,396 |
| Percentual de logradouros que não possuem pavimentação (calçamento) ou possuem em pequena parte. | -0,398 |
| Percentual de logradouros em que não existe semáforo, faixa de pedestres ou placas de sinalização. | -0,417 |
| Percentual de logradouros onde observaram-se lixo, entulho e/ou bens inservíveis acumulados | -0,473 |

Síntese do diagnóstico territorial

Considerando a metodologia utilizada no diagnóstico territorial, o bairro Novo Horizonte, localizado no município de Serra, foi dividido em 15 setores, que apresentaram os seguintes pontos de atenção:

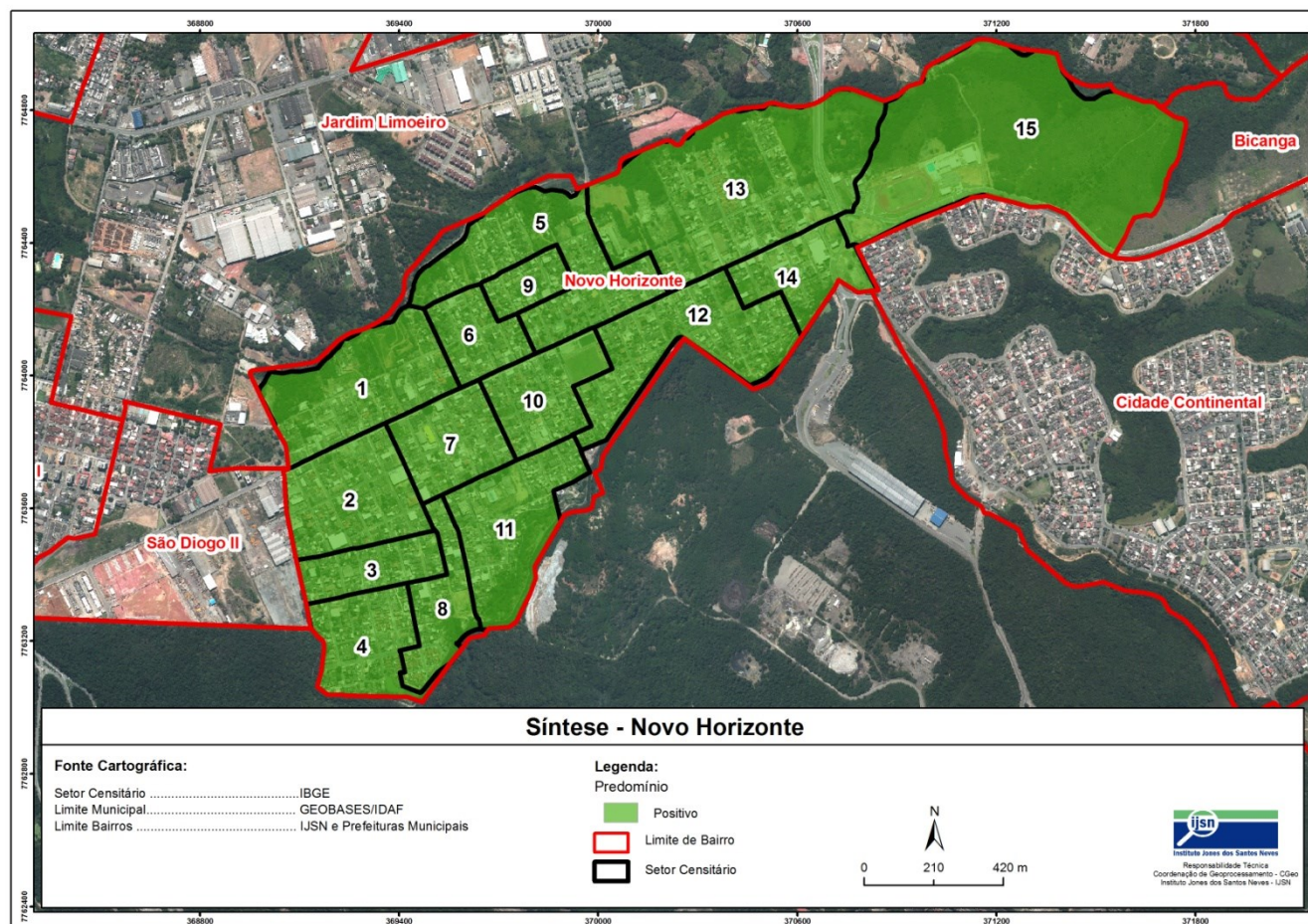
- Em 10 setores, a maioria dos domicílios apresenta rendimento nominal mensal domiciliar per capita de 1/2 a 1 salário mínimo e nos outros cinco a classe de rendimento de 1 a 3 salários mínimos é preponderante;
- Considerando o número de logradouros de cada setor, verifica-se que a maioria dos domicílios apresenta padrão de moradia médio;
- A maioria dos moradores entrevistados (59,17%) no bairro Novo Horizonte afirma que a maior parte dos imóveis dos logradouros não possui escritura pública (escritura registrada em cartório);
- O bairro possui cinco escolas, localizadas nos setores 1, 7 e 11. No setor 5 localiza-se o CRAS - Novo Horizonte e a Delegacia de Tóxicos e Entorpecentes (Polícia Civil). E no setor 12 encontra-se o 24º Distrito Policial (Polícia Civil);
- A maioria dos logradouros dos setores possui pavimentação em grande parte com ausência de buracos. No setor 15, a maioria dos logradouros não possui calçamento;
- Em todos os setores, a maioria dos logradouros apresenta pavimentação em grande parte e o calçamento não apresenta buracos;
- No setor 15, os logradouros não possuem iluminação;
- Com exceção dos setores 1, 3 e 8, a maioria dos logradouros do setor não possui terrenos baldios ou locais abandonados;
- Com exceção do setor 15, a maioria dos logradouros de cada setor possui drenagem;
- A maioria dos logradouros de cada setor não possui esgoto visível;
- Segundo informação dos moradores, a frequência de coleta de lixo nos logradouros do bairro é direta e com frequência igual ou superior a 3 dias na semana;
- Os pontos de comércio representam 80,00% do total de pontos mapeados no bairro. Nota-se maior concentração de comércio nos setores 1, 2, 5, 6, 7, 12, 13 e 14, principalmente onde se localiza a Av. Brasil;
- No período pesquisado (janeiro de 2010 a maio de 2016), os setores 1, 2, 4, 6, 7, 9, 10, 13 e 14 apresentaram as maiores concentrações de homicídios.

A figura 19 apresenta um mapa síntese dos atributos de infraestrutura e serviços básicos dos setores estudados pela pesquisa territorial. Estes atributos foram qualificados, de acordo com o predomínio observado nos setores, em três classes: Positivo, intermediário e negativo.

Ressalta-se que a metodologia utilizada para a elaboração dos mapas síntese de infraestrutura e serviços básicos dos bairros estudados pela pesquisa territorial estão disponíveis no documento "Metodologia do diagnóstico territorial – Programa Ocupação Social".

Nota-se que todos os setores do bairro Novo Horizonte apresentaram predomínio positivo para o acesso à infraestrutura e serviços básicos, considerando a metodologia utilizada.

Figura 19 – Síntese dos atributos levantados no bairro Novo Horizonte





**GOVERNO DO ESTADO
DO ESPÍRITO SANTO**