



Instituto Jones dos Santos Neves

2017

# Relatório Ocupação Social

**Ayrton Senna**



GOVERNO DO ESTADO DO ESPÍRITO SANTO  
SECRETARIA DE ESTADO DE ECONOMIA E PLANEJAMENTO – SEP  
INSTITUTO JONES DOS SANTOS NEVES – IJSN

RELATÓRIO

# Ocupação Social Ayrton Senna

Vitória | 2017



**GOVERNO DO ESTADO DO ESPÍRITO SANTO**

Paulo César Hartung Gomes

**VICE-GOVERNADOR**

César Roberto Colnago

**SECRETARIA DE ESTADO DE CIÊNCIA,  
TECNOLOGIA, INOVAÇÃO, EDUCAÇÃO  
PROFISSIONAL – SECTI**

Camila Dalla Brandão

**FUNDAÇÃO DE AMPARO À PESQUISA E  
INOVAÇÃO DO ESPÍRITO SANTO – FAPES**

Jose Antonio Bof Buffon

**SECRETARIA DE ESTADO DE ECONOMIA  
E PLANEJAMENTO – SEP**

Regis Mattos Teixeira

**INSTITUTO JONES DOS SANTOS NEVES – IJSN**

DIRETORA PRESIDENTE

Andrezza Rosalém Vieira

DIRETORIA DE ESTUDOS E PESQUISAS

Ana Carolina Giuberti

DIRETORIA ADMINISTRATIVA E FINANCEIRA

Andréa Figueiredo Nascimento

COORDENAÇÃO DE GEOPROCESSAMENTO

Pablo Jabor

COORDENAÇÃO DE ESTUDOS SOCIAIS

Sandra Mara Pereira

**EXECUÇÃO TÉCNICA**

ELABORAÇÃO

Lívia Maria Albertasse Tulli

Rosangela Maioli Langa

Rubyana dos Santos Vieira

Thiago de Carvalho Guadalupe

EDITORAÇÃO

João Vitor André

# Introdução

O Governo do Estado do Espírito Santo, por meio do Instituto Jones dos Santos Neves e da Secretaria de Estado de Direitos Humanos, apresenta neste caderno territorial, informações coletadas e produzidas no âmbito da Pesquisa de Campo Aplicada do Projeto Estruturante Ocupação Social, sobre o bairro **Ayrton Senna**, localizado no Município de **Colatina**, visando auxiliar agentes públicos e sociais no planejamento de ações públicas e colaborativas, particularmente aquelas que visem a promoção do desenvolvimento humano e social.

Essa pesquisa é uma das ações do “Ocupação Social”, cujo objetivo é atuar na prevenção aos maiores níveis de exposição à violência, na faixa etária de 10 a 14 anos, e na redução de vulnerabilidades que afetam os jovens na faixa etária de 15 a 24 anos, com foco nos jovens fora da escola e nos 25 bairros com maiores registros de homicídios nos últimos cinco anos (2010-2014), situados em nove municípios capixabas (Vitória, Vila Velha, Serra, Cariacica, São Mateus, Linhares, Colatina, Pinheiros e Cachoeiro de Itapemirim). Constitui-se como etapa fundamental para planejar ações a partir da realidade de cada bairro.

Com área aproximada de 1.343.082 m<sup>2</sup> e população total de 4.061 habitantes, Ayrton Senna é um dos bairros para qual o Governo do Estado atua articulando parcerias e coordenando esforços no objetivo de reduzir os níveis de homicídios entre os jovens. A população com idade de 15 a 24 anos representava, aproximadamente, 30,44% da população total do bairro (IBGE, 2010).

O levantamento de campo referente ao diagnóstico territorial em Ayrton Senna foi realizado no período de 01/04/2016 a 11/04/2016. Contou com a participação de quatro (4) bolsistas que aplicaram 107 formulários de observação por logradouro e realizaram 80 entrevistas com moradores. Considerando o levantamento dos jovens fora da escola, também foram entrevistados 414 jovens, com idades de 10 a 24 anos, o que representou 33,49% do total de jovens no bairro Ayrton Senna, segundo dados do Censo Demográfico 2010.

O estudo foi coordenado pelo Instituto Jones dos Santos Neves (IJSN), com apoio da Secretaria de Estado de Direitos Humanos, em parceria com a Secretaria de Estado de Ciência, Tecnologia, Inovação, Educação Profissional (SECTI), a Secretaria de Estado da Educação (SEDU), a Fundação de Amparo à Pesquisa e Inovação do Espírito Santo (FAPES). Ressalta-se ainda que este trabalho contou ainda com a participação das Prefeituras Municipais e de representantes dos bairros contemplados no Ocupação Social.

Agradecemos a todos que apoiaram e participaram dessa pesquisa. Na sequência, seguem os principais resultados do diagnóstico territorial em Ayrton Senna, em Colatina. Esperamos colaborar no planejamento de ações dos gestores públicos e da sociedade em consonância com as especificidades dos bairros contemplados pelo Ocupação Social.



# Caracterização do bairro

Ayrton Senna, bairro localizado no município de Colatina, possui área de aproximada de 1.343.082 m<sup>2</sup> e população total de 4.061 habitantes, no ano de 2010. No mesmo ano, a população com idade de 15 a 24 anos representava, aproximadamente 30,4% da população total do bairro (IBGE, 2010).

De acordo com a metodologia adotada, o bairro possui sete (7) setores censitários (Figura 1). Desses, conforme apresenta o quadro 1, o setor 1 é aquele com maior destaque em relação à quantidade de logradouros e sua extensão, contendo 39,25% do número total de logradouros (107 logradouros) e 43,61% da extensão total de logradouros deste bairro (17,71km).

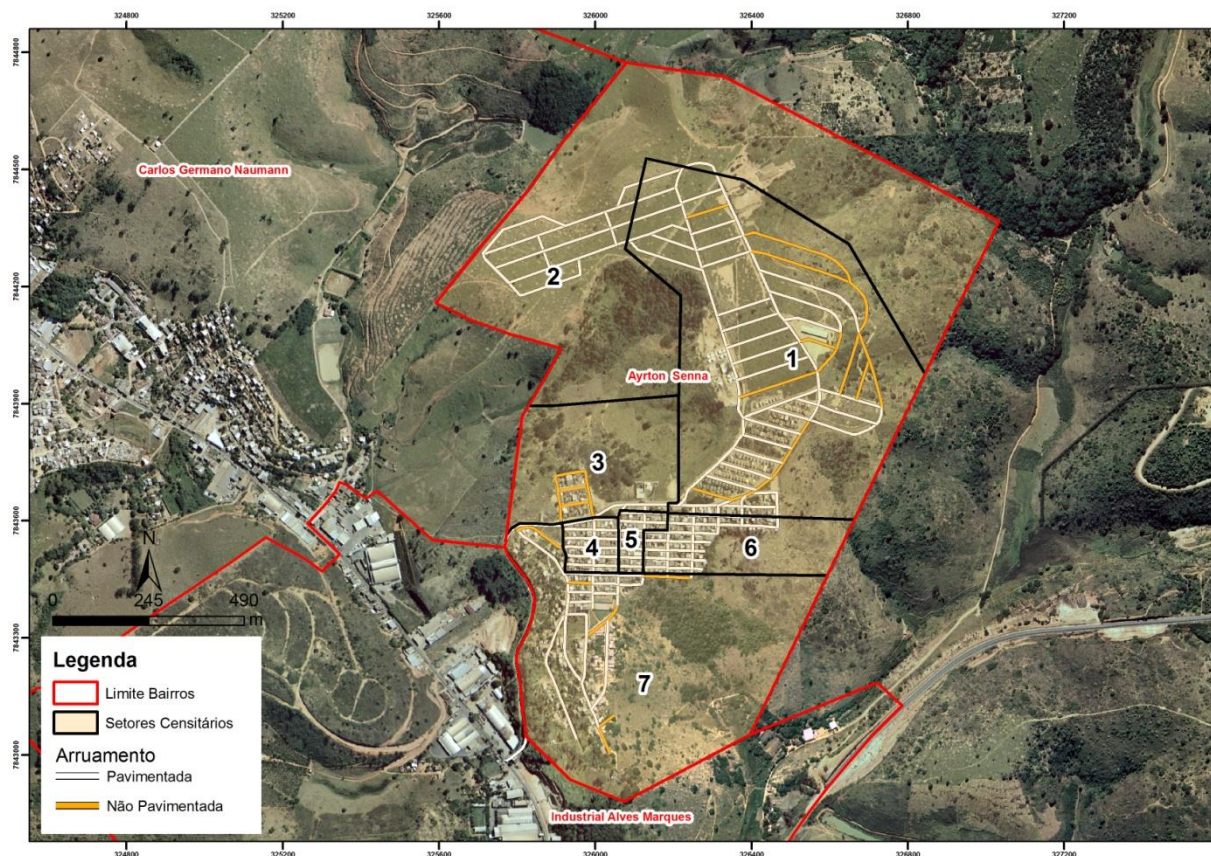
O levantamento de campo referente ao diagnóstico territorial foi realizado, neste bairro, no período de 01/04/2016 a 11/04/2016. Este levantamento contou com a participação de quatro (4) bolsistas que aplicaram 107 formulários de observação por logradouro e realizaram 80 entrevistas com moradores.

Considerando o levantamento dos jovens fora da escola, foram entrevistados 414 jovens, com idades de 10 a 24 anos, no bairro Ayrton Senna, 33,49% do quantitativo de jovens neste bairro, conforme aponta o Censo Demográfico do ano de 2010 (IBGE,2010).

Quadro 1 – Quantidade e extensão de logradouros por setor

Bairro	Setor	Logradouros	
		Quantidade	Extensão (Km)
Ayrton Senna	1	42	7,72
	2	7	1,99
	3	8	0,73
	4	9	1,12
	5	9	0,77
	6	13	1,89
	7	19	3,49
Total		107	17,71

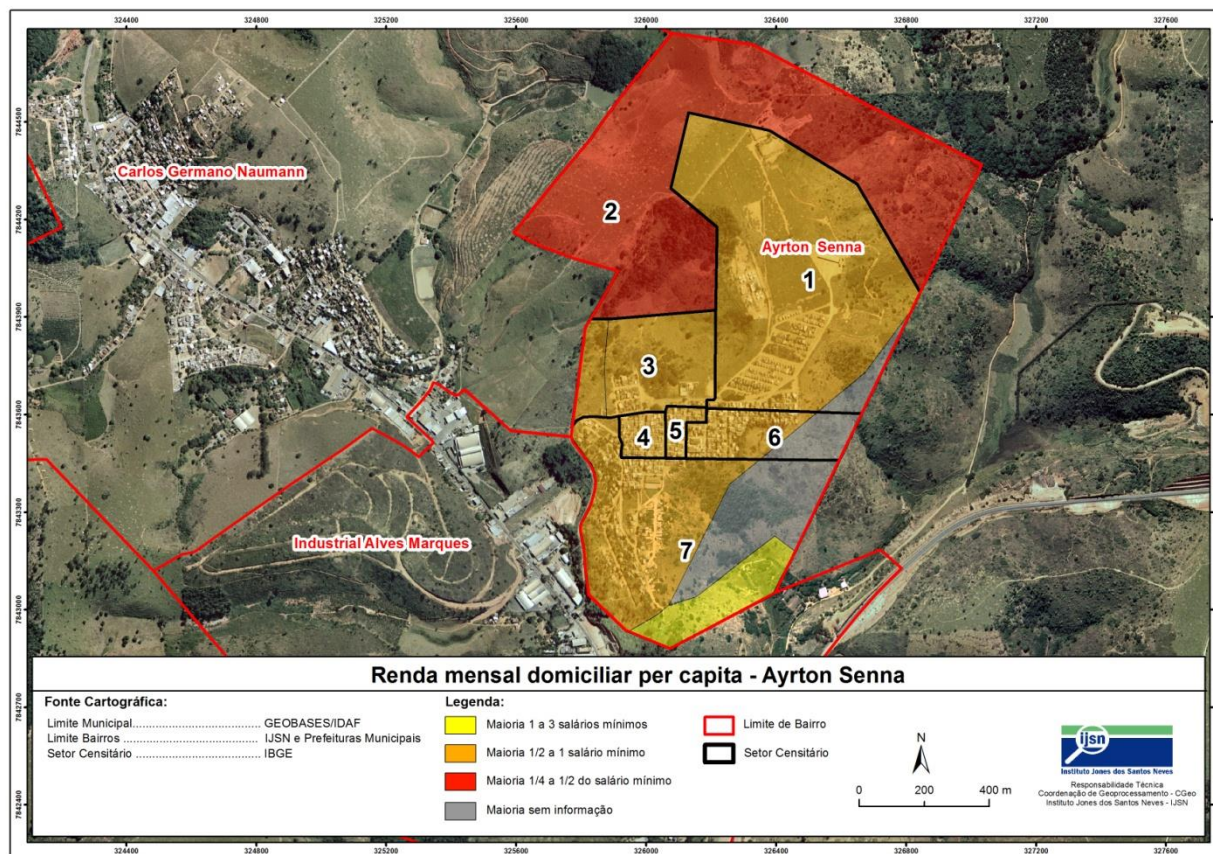
Figura 1 – setores do bairro Ayrton Senna



## 2.1 Renda domiciliar

Considerando o número de domicílios particulares de cada setor do bairro, nota-se que a maioria apresenta rendimento nominal mensal domiciliar per capita de 1/2 a 1 salário mínimo (Figura 2). A Figura 3 apresenta a renda nominal mensal domiciliar per capita, considerando o total de domicílios do bairro Ayrton Senna. Nota-se a prevalência do mesmo rendimento, 1/2 a 1 salário mínimo (36,05% dos domicílios). Também se destacam os domicílios com renda nominal de 1/4 a 1/2 salário mínimo (27,10% dos domicílios).

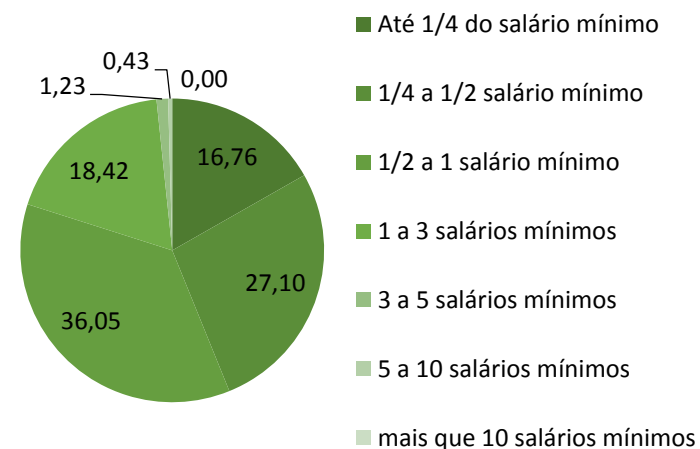
Figura 2 – Rendimento nominal mensal domiciliar per capita: maioria dos domicílios permanentes por setor



Fonte: IBGE, 2010

Destaca-se que a classe de rendimento nominal mensal domiciliar per capita de 1/2 a 1 salário mínimo é a preponderante no Espírito Santo (30,93% dos domicílios), considerando os dados do Censo Demográfico do ano de 2010.

Figura 3 – Rendimento nominal mensal domiciliar per capita: maioria dos domicílios permanentes por setor

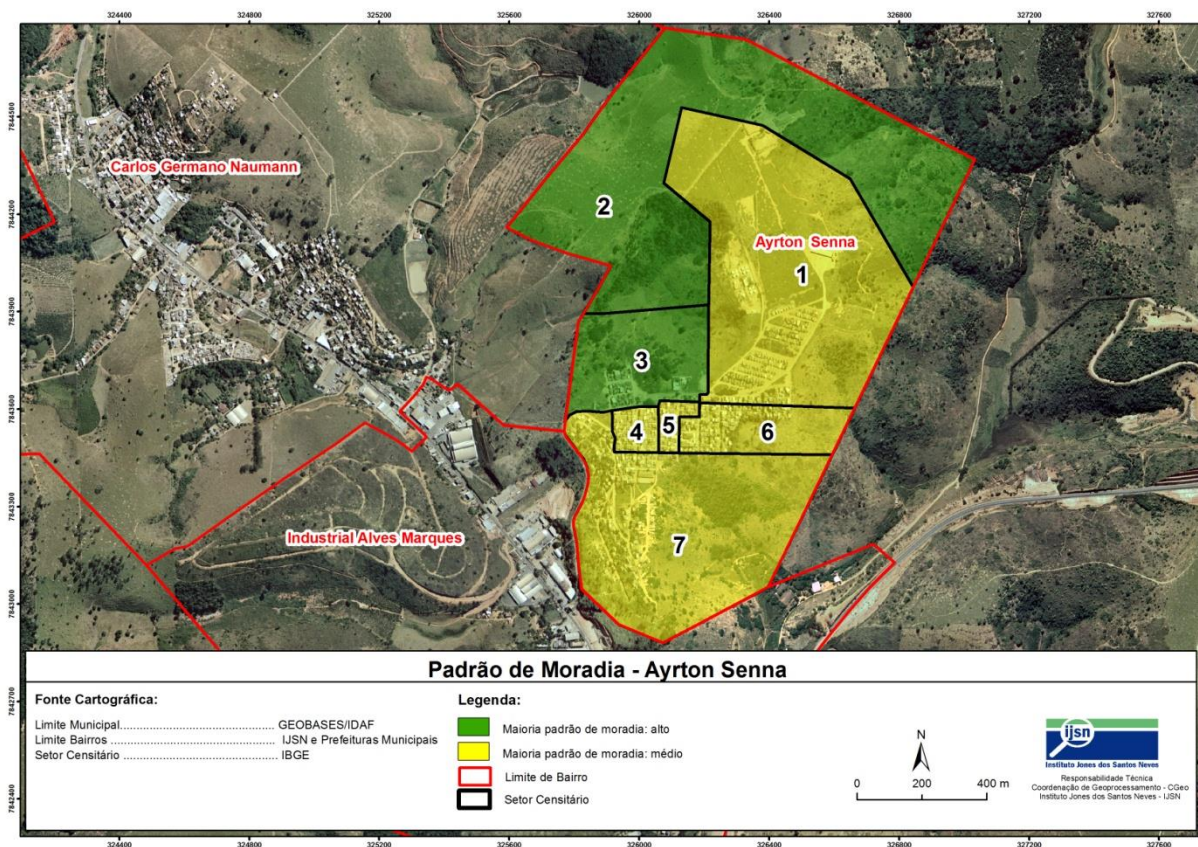


Fonte: IBGE, 2010

## 2.2 Padrão de moradia

A classificação do padrão de moradia foi estabelecida com base em quatro critérios referentes à maioria dos domicílios do logradouro: tipo de material presente nas paredes externas, tipo de cobertura, alinhamento em relação à via (recoo frontal) e adensamento (afastamento lateral). Outras informações sobre a metodologia adotada para a classificação do Padrão de Moradia estão disponíveis no documento "Metodologia do diagnóstico territorial – Programa Ocupação Social".

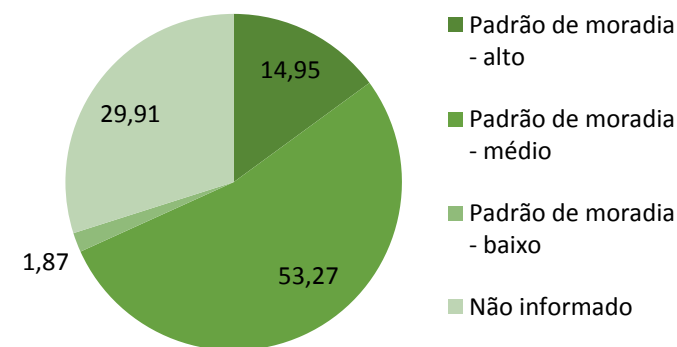
Figura 4 – Padrão de moradia: maioria dos logradouros



Fonte: IBGE, 2010

Com relação ao número de logradouros de cada setor, destaca-se o padrão de moradia médio (Figura 4). Considerando o total de logradouros do bairro Ayrton Senna, verifica-se que em 14,95% dos logradouros os domicílios foram classificados como padrão de moradia alto, 53,27% como padrão de moradia médio e 1,87% como padrão de moradia baixo (Figura 5).

Figura 5 – Padrão de moradia: logradouros do bairro Ayrton Senna



Fonte: IBGE, 2010

## 2.3 Regularização fundiária

A maioria dos moradores entrevistados (58,75%) no bairro Ayrton Senna afirma que a maior parte dos imóveis dos logradouros não possui escritura pública (escritura registrada em cartório).

## 2.4 Equipamentos Públicos

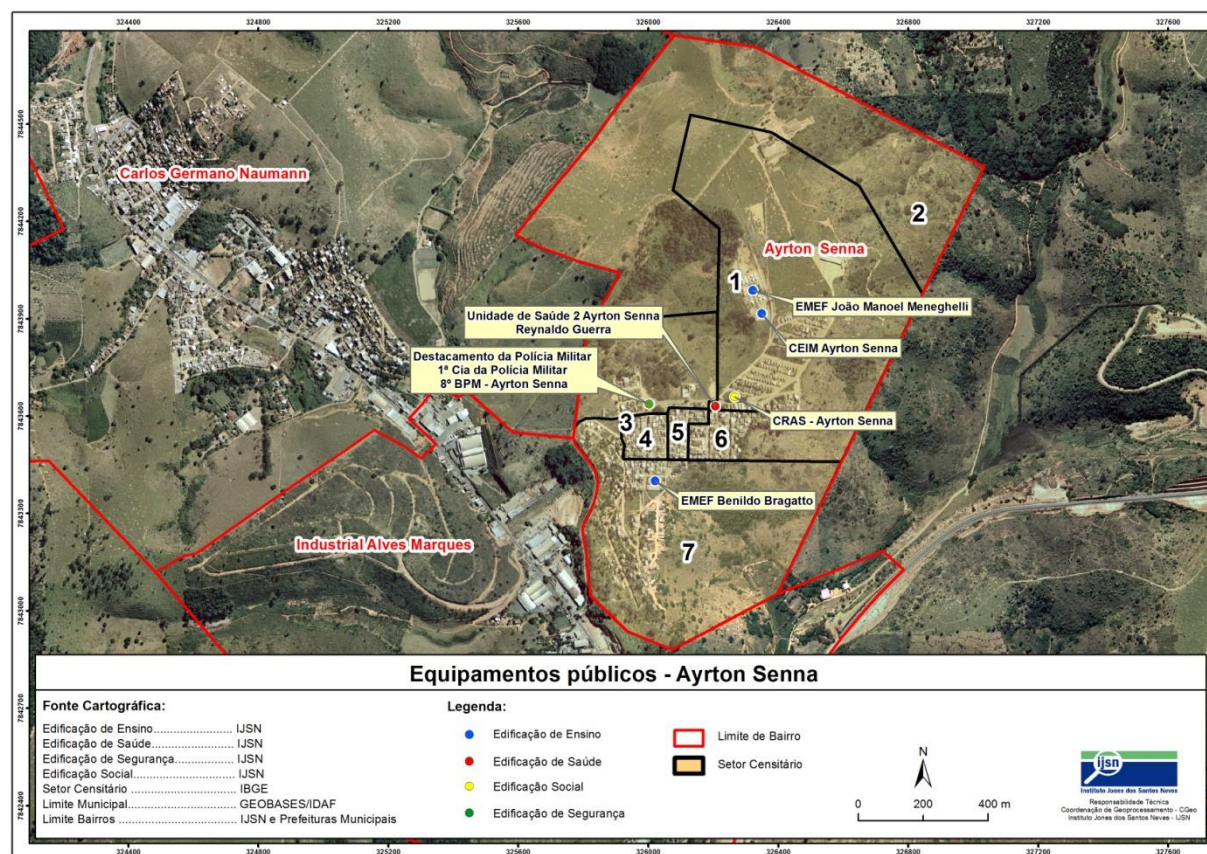
O bairro possui três (3) unidades de educação:

- CEIM Ayrton Senna – Ensino Infantil – Administração Municipal (setor 1)
- EMEF João Manoel Meneghelli – Ensino Fundamental – Administração Municipal (setor 1)
- EMEF Benildo Bragatto – Ensino Infantil e Fundamental – Administração Municipal (setor 7)

O bairro apresenta uma unidade de saúde, localizada no setor 1: Unidade de Saúde 2 Ayrton Senna - Reynaldo Guerra. No setor 1 também se encontra o CRAS - Ayrton Senna (Figura 6).

Já no setor 3, localiza-se o Destacamento da Polícia Militar - 1ª Cia da Polícia Militar - 8º BPM - Ayrton Senna (Figura 6).

Figura 6 – Localização dos equipamentos públicos do bairro Ayrton Senna



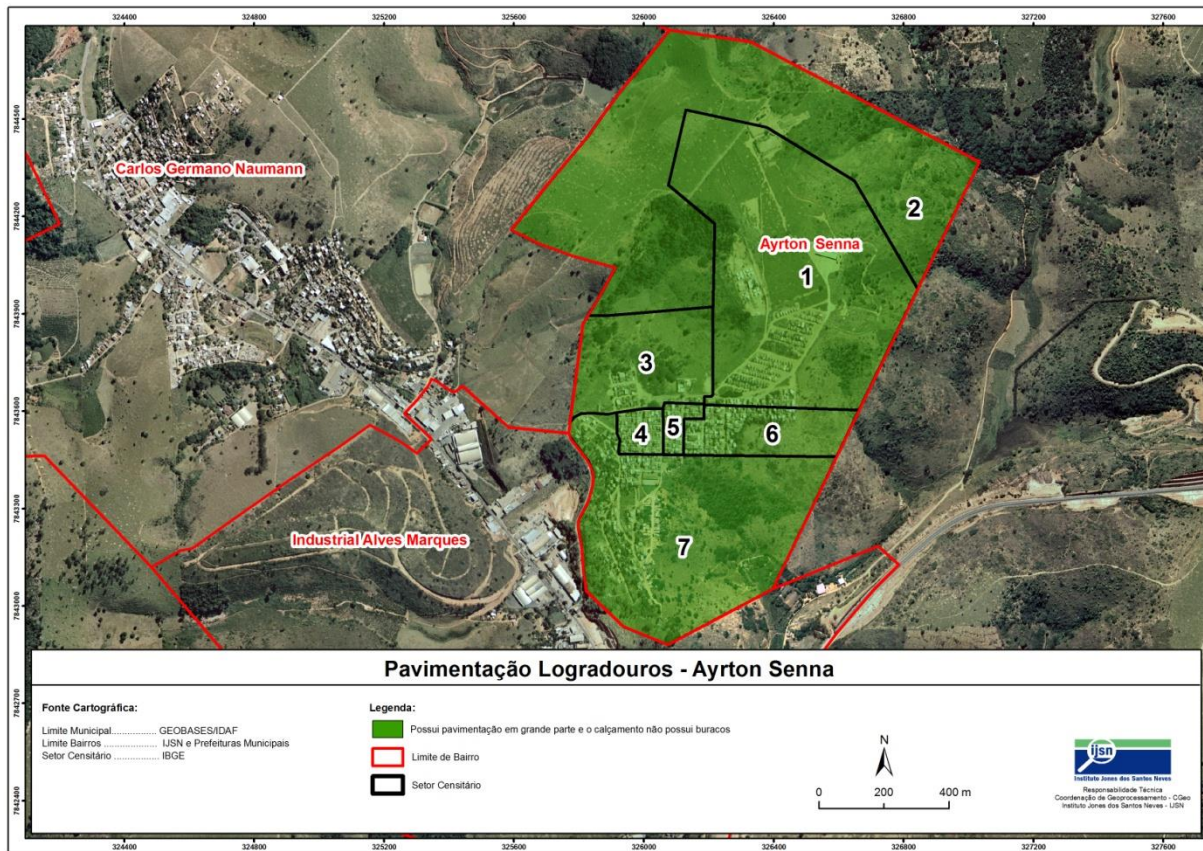


# Características dos logradouros e acesso à serviços

## 3.1 Pavimentação

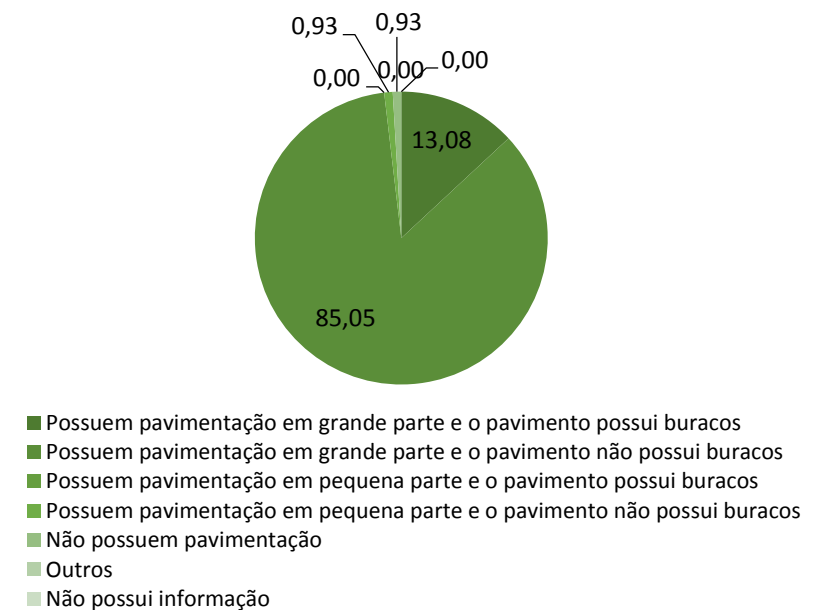
Observa-se na figura 7 que a maioria dos logradouros dos setores possui pavimentação em grande parte com ausência de buracos.

Figura 7 – Pavimentação: maioria dos logradouros dos setores



Considerando todos os logradouros deste bairro, 85,05% possui pavimentação em grande parte com a ausência da observação de buracos. Ainda 13,08% dos logradouros possuem pavimentação em grande parte, mas o calçamento possui buracos. E 0,93% dos logradouros não possuem pavimentação (Figura 8).

Figura 8 – Pavimentação: logradouros do bairro Ayrton Senna



### 3.2 Iluminação Pública

Em todos os setores do bairro, a maioria dos logradouros possui iluminação pública, e segundo os moradores os logradouros são bem iluminados (Figura 9). Ainda, segundo os moradores, considerando todo o bairro, 58,49% dos logradouros do bairro são bem iluminados.

De acordo com a Figura 10, todos os setores do bairro Ayrton Senna apresentam 100% dos logradouros com iluminação pública.

Figura 9 – Iluminação pública: maioria dos logradouros dos setores

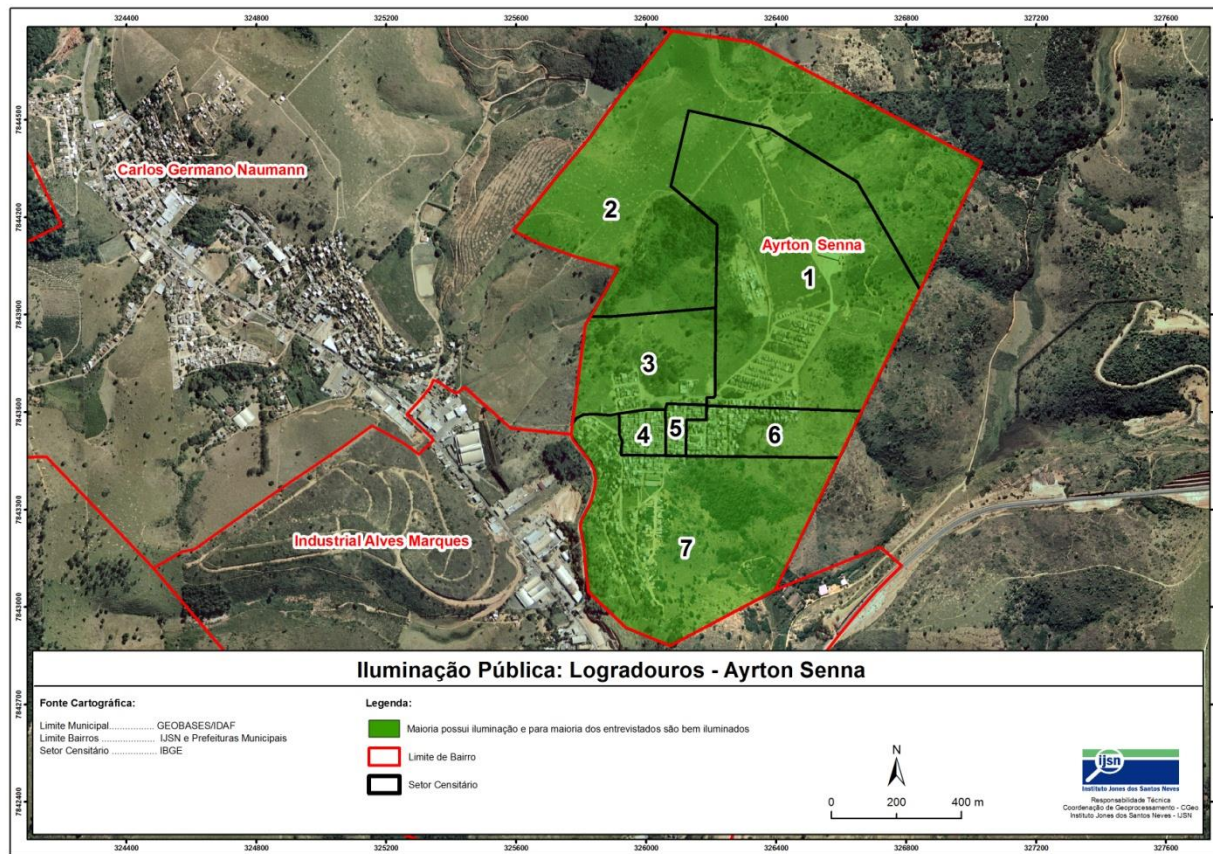
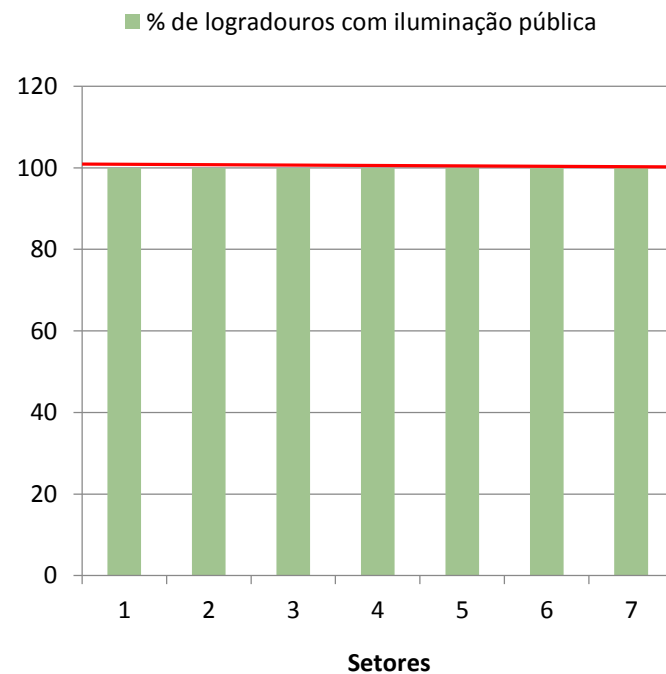


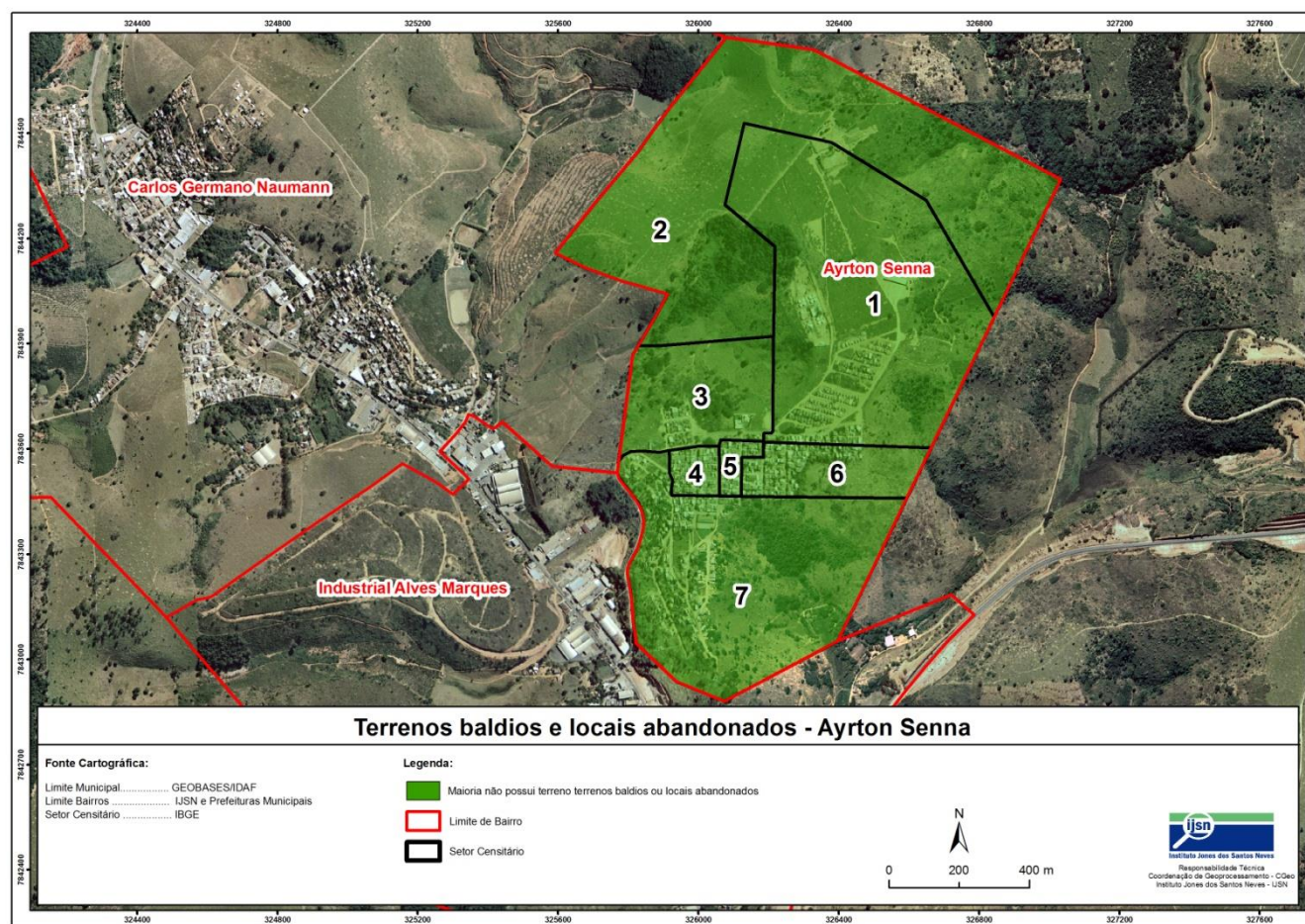
Figura 10 – Iluminação pública: logradouros do bairro Ayrton Senna



### 3.3 Terrenos baldios e locais abandonados

No bairro Ayrton Senna, a maioria dos logradouros dos setores não possui terrenos baldios ou locais abandonados (Figura 11). Considerando o total de logradouros do bairro, 94,39% não possuem terrenos baldios ou locais abandonados.

Figura 11 –Terrenos baldios ou Locais abandonados: maioria dos logradouros dos setores



### 3.4 Saneamento

Nesta seção são apresentadas informações sobre a presença de esgoto, drenagem e coleta de lixo no bairro de Ayrton Senna.

#### Drenagem Urbana

No bairro Ayrton Senna, 100% dos logradouros não possuem drenagem (Figuras 12 e 13).

Figura 12 – Saneamento – drenagem: maioria dos logradouros dos setores

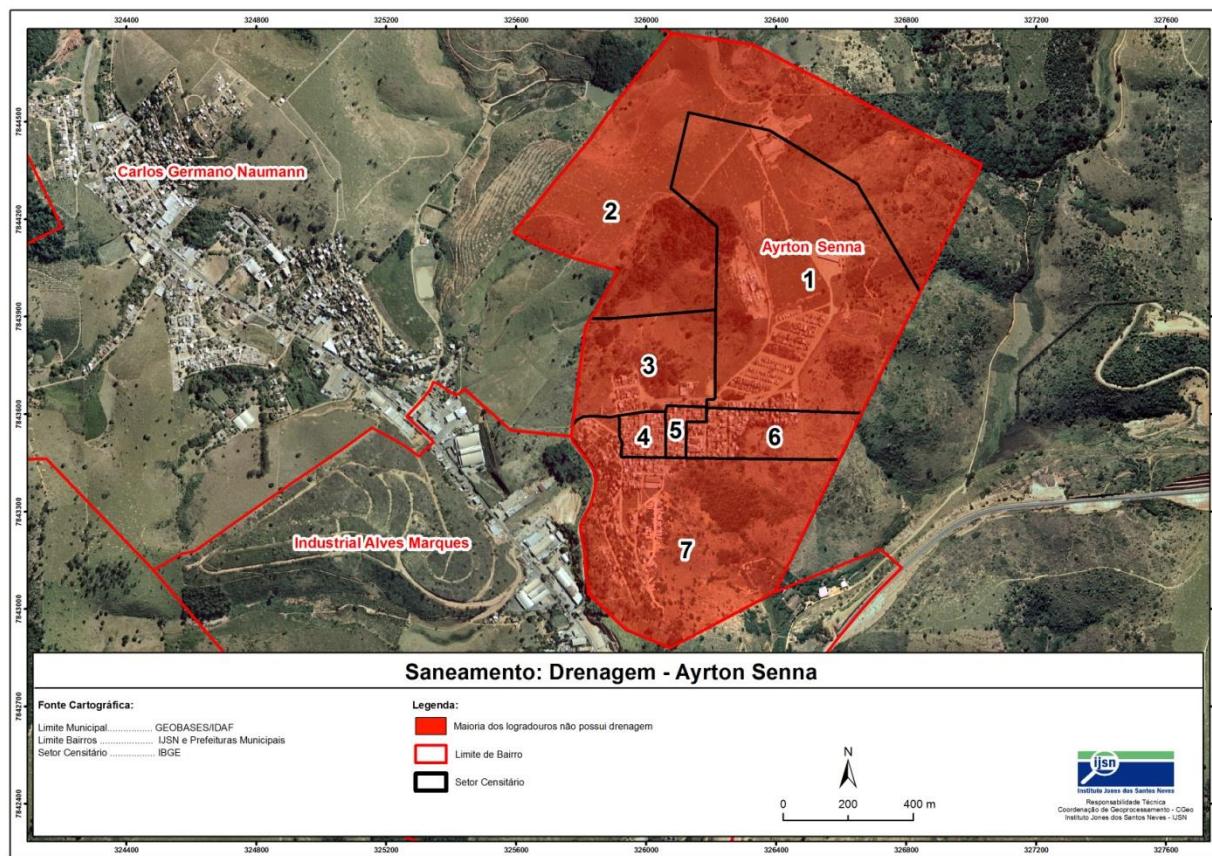
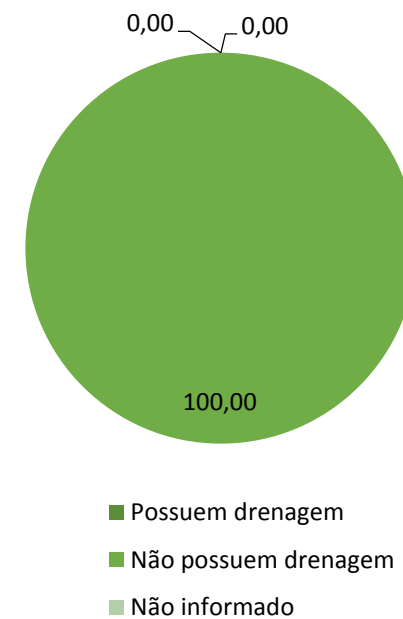


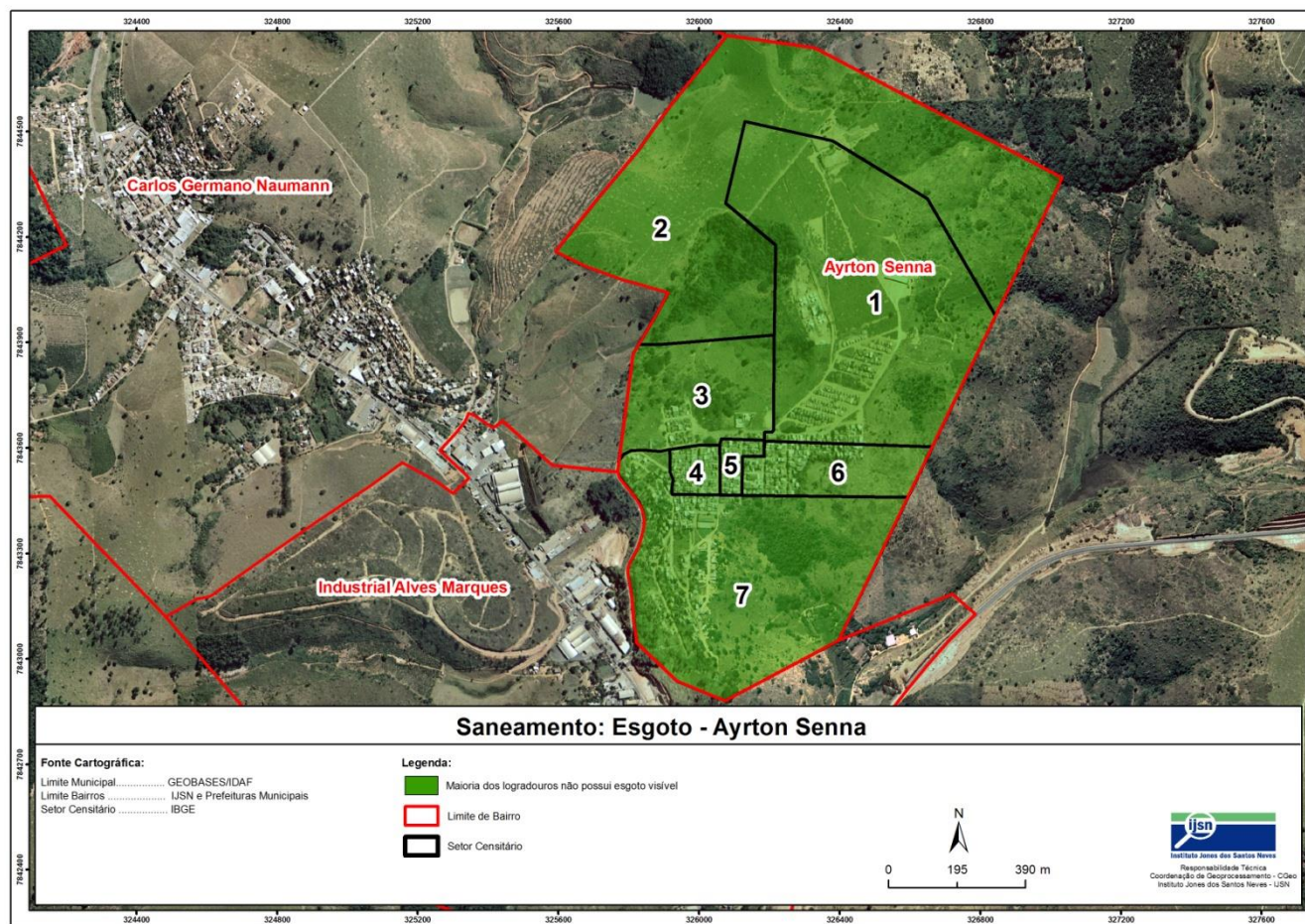
Figura 13 – Saneamento – drenagem: logradouros do bairro Ayrton Senna



## Esgoto

No bairro Ayrton Senna 100% dos logradouros não apresentaram esgoto visível na rua sem canalização ou despejado em rios, córregos, valões e/ou lagos (Figura 14).

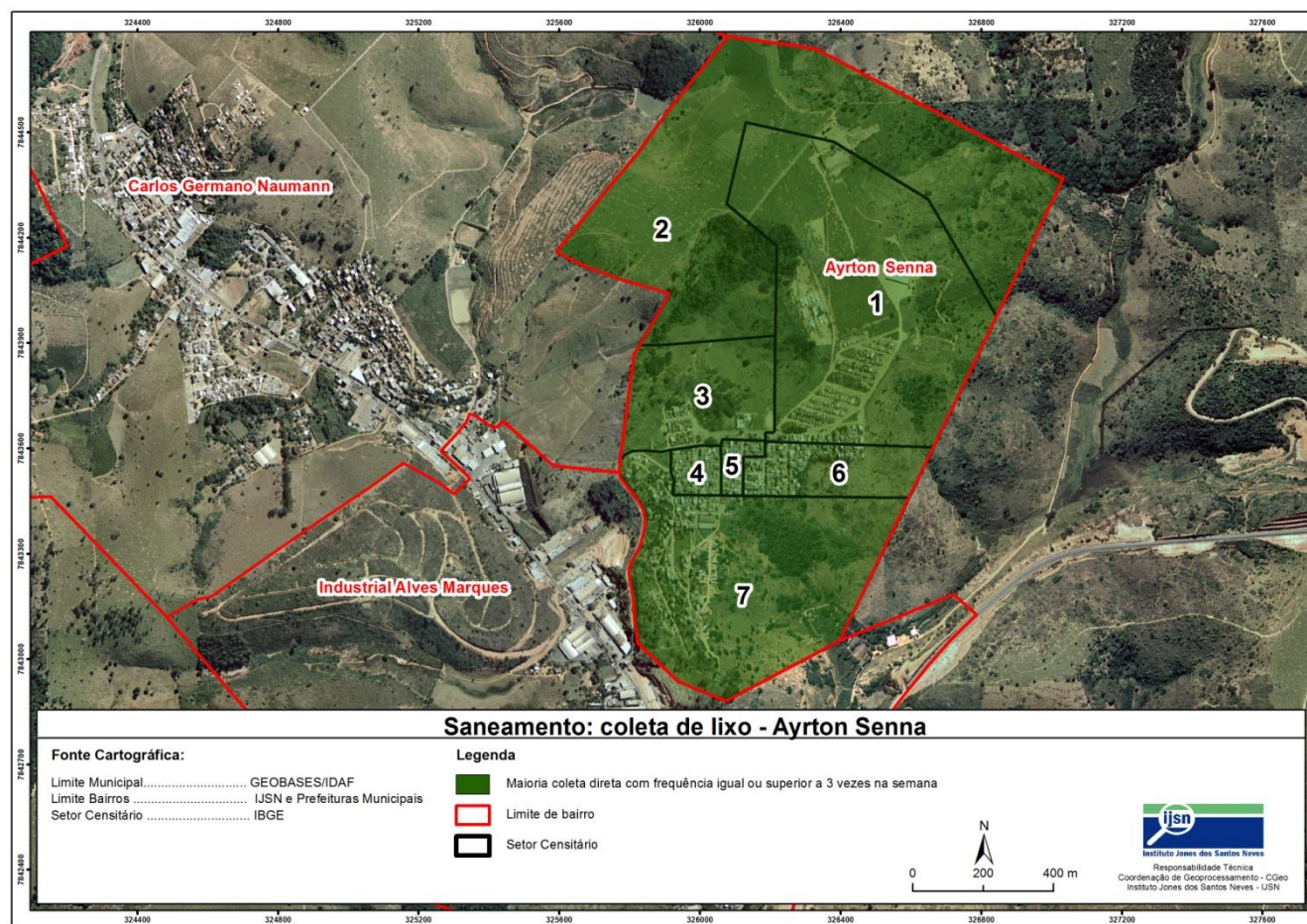
Figura 14 – Saneamento – Presença de esgoto visível: maioria dos logradouros dos setores



## Coleta de lixo

Nota-se, segundo informação dos moradores, que o bairro Ayrton Senna é bem atendido por coleta de lixo, sendo na maioria dos logradouros dos setores apontada a frequência igual ou superior a 3 dias na semana. Esta frequência de coleta é dominante para 49,06% do total de entrevistados (Figura 15).

Figura 15 – Saneamento – coleta de lixo: maioria dos logradouros dos setores



# Pontos identificados

Dos 93 pontos mapeados no bairro Ayrton Senna, destacam-se os comércios, representando 67,74% do total identificado (63 pontos: 46 comércios estabelecidos, 17 comércios não caracterizados) (Quadro 2).

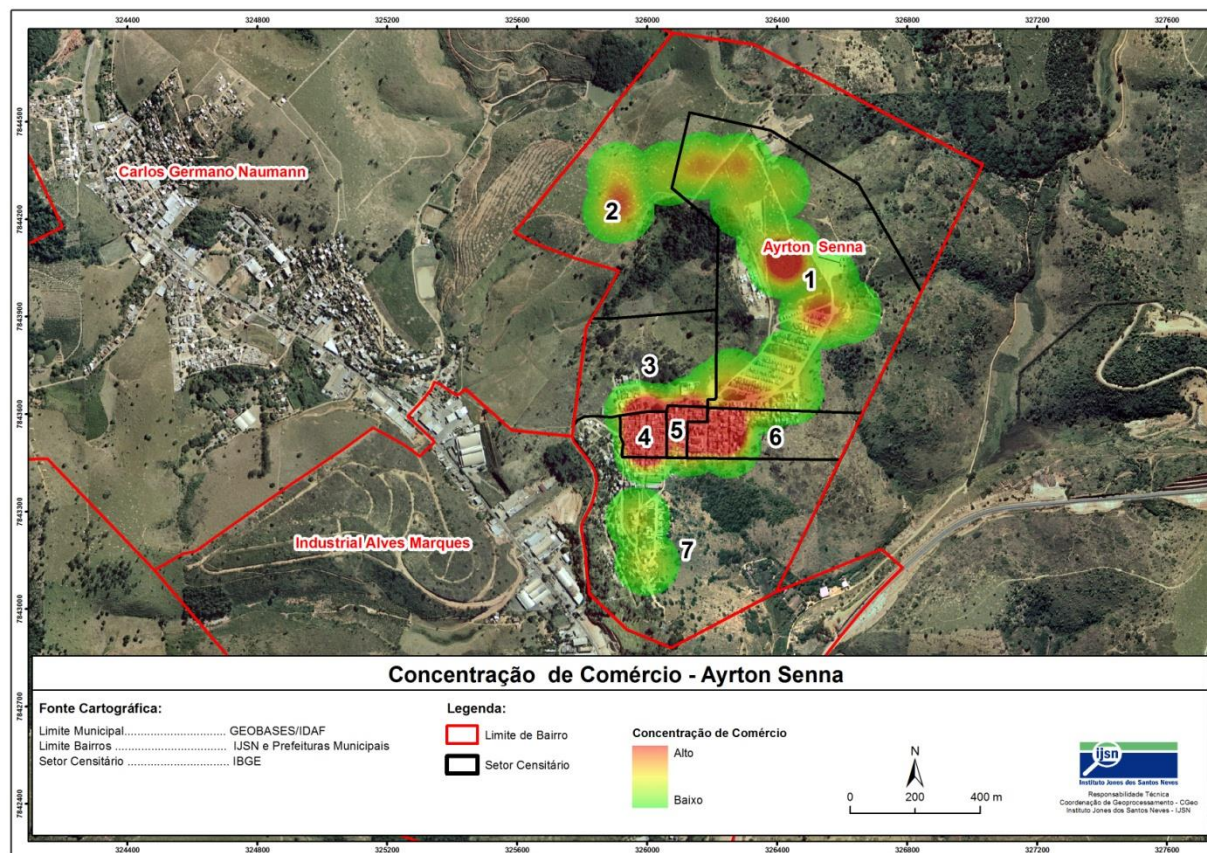
Quadro 2 – Pontos de comércios identificados no bairro Ayrton Senna

Automotivo/peças	3
Bar/boteco	17
Beleza/estética	8
Farmácia/drogaria	1
Lanchonete/restaurante/padaria/mercado/supermercado	20
Outros (sem classificação)	10
Papelaria	2
Roupas/confecções/armarinho	2

## 4.1 Concentração de comércios

Considerando os comércios identificados nos bairros, nota-se maior concentração nos setores 1, 4, 5 e 6 conforme na Figura 16.

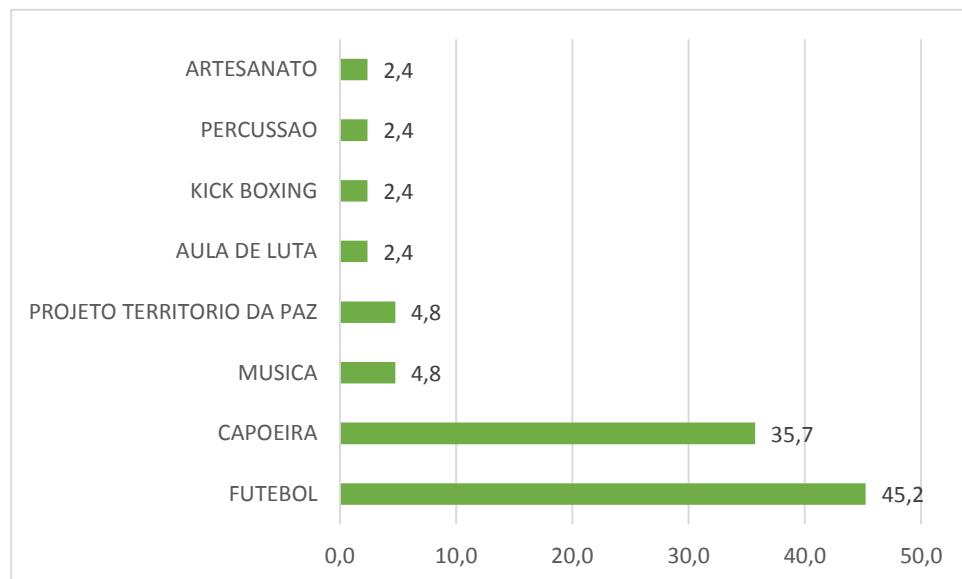
Figura 16 – Concentração dos comércios identificados no bairro Ayrton Senna



# Atividade praticadas

Os moradores que responderam sobre as atividades no bairro Ayrton Senna indicaram principalmente a existência da prática de futebol e capoeira.

Figura 17 – Atividades citadas pelos Atores Chave em Ayrton Senna (%)



# Articulação da comunidade

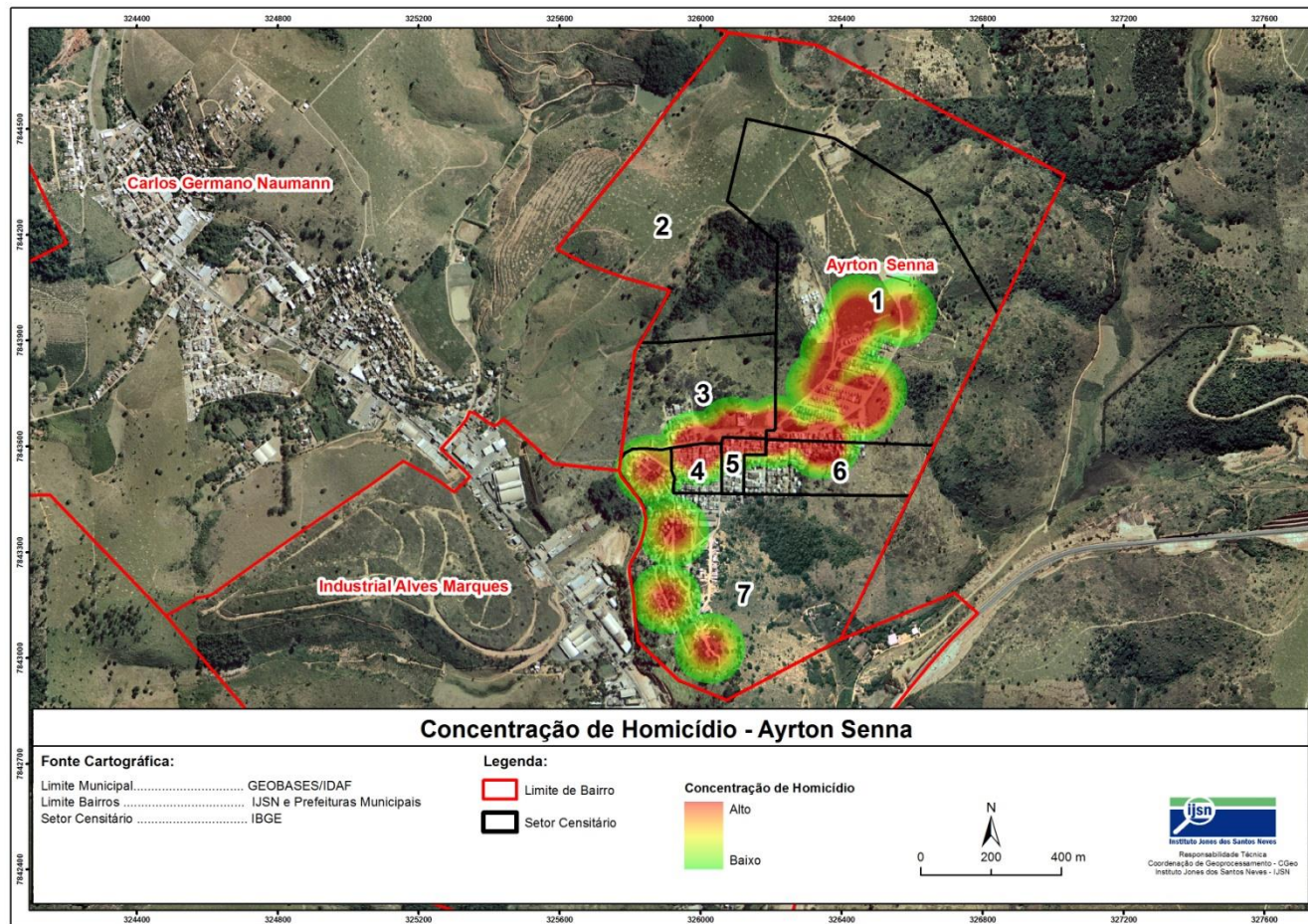
Para 58,4% dos entrevistados no bairro Ayrton Senna, a participação ajuda a resolver os seus problemas e da própria comunidade. No entanto, 70,5% dos respondentes sinalizaram que quando acontece algum problema na vizinhança eles não costumam se organizar.



# Homicídios

No período pesquisado (janeiro de 2010 a maio de 2016) ocorreram 15 homicídios no bairro de Ayrton Senna, com concentrações na maioria dos setores, com exceção apenas do setor 2, conforme apresenta a Figura 18.

Figura 18 – Concentração da ocorrência de homicídios no bairro Ayrton Senna



## 7.1 Ocorrência de homicídios e principais características dos logradouros

O quadro 3 apresenta a correlação entre características dos logradouros e a ocorrência de homicídios.

Importante ressaltar que os valores apresentados não indicam a existência de relação causal entre o atributo do logradouro e a ocorrência de homicídio. Eles indicam apenas se os fatos observados possuem tendência a ocorrer de forma simultânea, em uma escala que varia de -1 a +1. Os valores positivos indicam que os atributos e a concentração de homicídios no bairro ocorrem na mesma direção, enquanto os valores negativos representam tendência de ocorrências em direção oposta.

Os resultados mostram logradouros onde não podem circular veículos, sem drenagem/boca de lobo e que não possuem placa com identificação do nome apresentaram as maiores correlações positivas e, portanto, uma maior tendência de ocorrência simultânea com os dados de homicídios. Por outro lado, logradouros em que a maioria dos domicílios possuem padrão de moradia classificado como baixo, em que os moradores não recebem a correspondência diretamente na residência e logradouros onde se observaram postes de iluminação pública que possuem lâmpadas danificadas, braços de sustentação ou luminárias quebradas apresentam as maiores correlações negativas com concentração de homicídio.

Quadro 3 – Correlação entre características dos logradouros e a ocorrência de homicídios no bairro Ayrton Senna

Campo	Valor
Percentual de logradouros onde não podem circular veículos.	0,973
Percentual de logradouros sem drenagem/boca de lobo	0,973
Percentual de logradouros que não possuem placa com identificação do nome.	0,972
Percentual de logradouros que não possuem calçada (passeio) ou possuem em pequena parte.	0,965
Percentual de logradouros em que o pavimento (calçamento) possui buracos.	0,956
Percentual de logradouros nos quais o lixo dos domicílios não é coletado diretamente por serviço de limpeza, segundo informado pelos moradores.	0,932
Percentual de logradouros onde existem botecos e bares.	0,921
Percentual de logradouros que não possuem pavimentação (calçamento) ou possuem em pequena parte.	0,917
Percentual de logradouros onde existem pichações.	0,917
Percentual de logradouros em que, segundo os moradores, a água não é provida por rede geral de distribuição.	0,917
Percentual de logradouros pouco iluminados ou que não possuem iluminação, segundo informado pelos moradores	0,886
Percentual de logradouros em que não existe semáforo, faixa de pedestres ou placas de sinalização.	0,880
Percentual de logradouros em que a maioria dos domicílios não possuem numeração.	0,841
Percentual de logradouros onde observaram-se lixo, entulho e/ou bens inservíveis acumulados	0,757
Percentual de logradouros onde, segundo informado pelos moradores, a coleta de lixo possui frequência inferior a duas vezes na semana.	0,750
Percentual de logradouros onde existem locais de entretenimento (lan house, jogos de azar, fliperama, etc).	0,625
Percentual de logradouros onde existem terrenos baldios.	0,623
Percentual de logradouros em que a maior parte da calçada (passeio) está em condições ruins.	0,426
Percentual de logradouros onde existem locais abandonados (casas, construções, etc).	0,147
Percentual de logradouros em que a maioria dos domicílios possuem padrão de moradia classificado como baixo.	-0,110
Percentual de logradouros em que os moradores não recebem a correspondência diretamente na residência .	-0,110
Percentual de logradouros onde observaram-se postes de iluminação pública possuem lâmpadas danificadas, braços de sustentação ou luminárias quebradas	-0,110

# Síntese do diagnóstico territorial

Considerando a metodologia utilizada no diagnóstico territorial, o bairro Ayrton Senna, localizado no município de Colatina, foi dividido em sete (7) setores, que apresentaram os seguintes pontos de atenção:

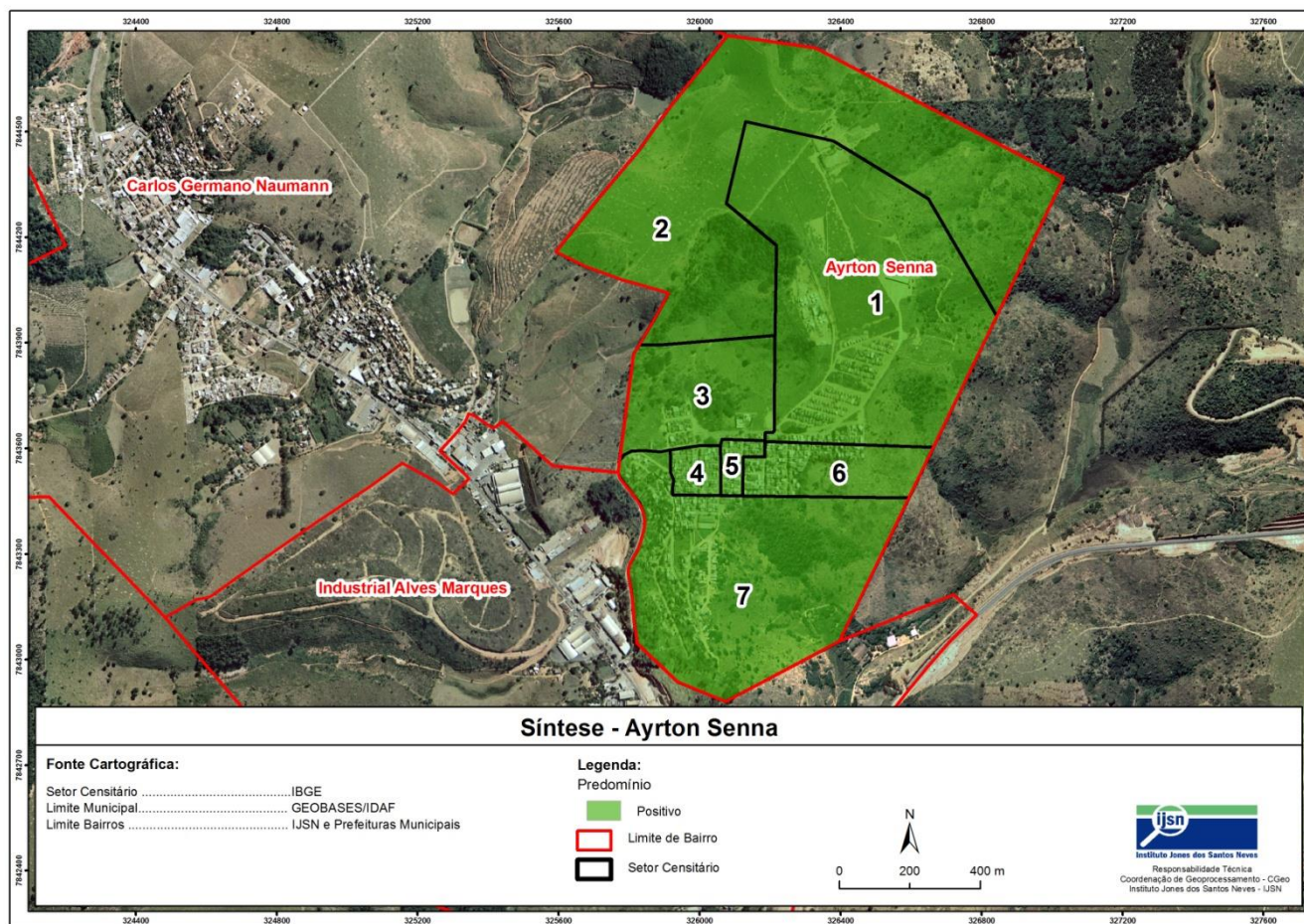
- A maioria dos domicílios dos setores apresenta rendimento nominal mensal per capita de 1/2 a 1 salário mínimo;
- Com relação ao número de logradouros de cada setor, destaca-se o padrão de moradia médio;
- O setor 1 possui 66,66% de todos os equipamentos públicos encontrados no bairro, nele se localizam CEIM Ayrton Senna – Ensino Infantil; EMEF João Manoel Meneghelli – Ensino Fundamental; Unidade de Saúde 2 Ayrton Senna - Reynaldo Guerra e o CRAS - Ayrton Senna;
- Considerando todos os logradouros deste bairro, 85,05% possui pavimentação em grande parte com a ausência da observação de buracos;
- Considerando todo o bairro, 58,49% dos logradouros do bairro são bem iluminados;
- No bairro Ayrton Senna, a maioria dos logradouros dos setores não possui terrenos baldios ou locais abandonados. Considerando o total de logradouros do bairro, 94,39% não possuem terrenos baldios ou locais abandonados;
- No bairro Ayrton Senna, a maioria dos logradouros de cada setor não possui drenagem. Observando-se, o total de logradouros do bairro, 100% não possuem drenagem;
- A maioria dos logradouros de cada setor não possui esgoto visível. Considerando o total de logradouros do bairro, observa-se que não há presença esgoto visível na rua sem canalização ou despejado em rios, córregos, valões e/ou lagos;
- Dos 93 pontos mapeados no bairro Ayrton Senna, destacam-se os comércios, representando 67,74% do total identificado;
- No período pesquisado (janeiro de 2010 a maio de 2016) ocorreram 15 homicídios no bairro de Ayrton Senna, com concentrações na maioria dos setores, com exceção apenas do setor 2.

A figura 19 apresenta um mapa síntese dos atributos de infraestrutura e serviços básicos dos setores estudados pela pesquisa territorial. Estes atributos foram qualificados, de acordo com o predomínio observado nos setores, em três classes: positivo, intermediário e negativo.

Ressalta-se que a metodologia utilizada para a elaboração dos mapas síntese de infraestrutura e serviços básicos dos bairros estudados pela pesquisa territorial estão disponíveis no documento "Metodologia do diagnóstico territorial – Programa Ocupação Social".

Nota-se que todos os setores apresentaram predomínio positivo para o acesso à infraestrutura e serviços básicos, considerando a metodologia utilizada.

Figura 19 – Síntese dos atributos levantados no bairro Ayrton Senna





**GOVERNO DO ESTADO  
DO ESPÍRITO SANTO**