



Instituto Jones dos Santos Neves

2017

# Relatório Ocupação Social

## Barramares



GOVERNO DO ESTADO DO ESPÍRITO SANTO  
SECRETARIA DE ESTADO DE ECONOMIA E PLANEJAMENTO – SEP  
INSTITUTO JONES DOS SANTOS NEVES – IJSN

RELATÓRIO

# Ocupação Social Barramares

Vitória | 2017

**GOVERNO DO ESTADO DO ESPÍRITO SANTO**

Paulo César Hartung Gomes

**VICE-GOVERNADOR**

César Roberto Colnago

**SECRETARIA DE ESTADO DE CIÊNCIA,  
TECNOLOGIA, INOVAÇÃO, EDUCAÇÃO  
PROFISSIONAL – SECTI**

Camila Dalla Brandão

**FUNDAÇÃO DE AMPARO À PESQUISA E  
INOVAÇÃO DO ESPÍRITO SANTO – FAPES**

Jose Antonio Bof Buffon

**SECRETARIA DE ESTADO DE ECONOMIA  
E PLANEJAMENTO – SEP**

Regis Mattos Teixeira

**INSTITUTO JONES DOS SANTOS NEVES – IJSN**

DIRETORA PRESIDENTE

Andrezza Rosalém Vieira

DIRETORIA DE ESTUDOS E PESQUISAS

Ana Carolina Giuberti

DIRETORIA ADMINISTRATIVA E FINANCEIRA

Andréa Figueiredo Nascimento

COORDENAÇÃO DE GEOPROCESSAMENTO

Pablo Jabor

COORDENAÇÃO DE ESTUDOS SOCIAIS

Sandra Mara Pereira

**EXECUÇÃO TÉCNICA**

ELABORAÇÃO

Lívia Maria Albertasse Tulli

Rosangela Maioli Langa

Rubyana dos Santos Vieira

Thiago de Carvalho Guadalupe

EDITORAÇÃO

João Vitor André

**SECRETARIA DE ESTADO DE DIREITOS  
HUMANOS – SEDH**

Júlio César Pompeu

**SUBSECRETARIA DE AÇÕES ESTRATÉGICAS**

Gabriela Lacerda

# Introdução

O Governo do Estado do Espírito Santo, por meio do Instituto Jones dos Santos Neves e da Secretaria de Estado de Direitos Humanos, apresenta neste caderno territorial, informações coletadas e produzidas no âmbito da Pesquisa de Campo Aplicada do Projeto Estruturante Ocupação Social, sobre o bairro Barramares, localizado no Município de Vila Velha, visando auxiliar agentes públicos e sociais no planejamento de ações públicas e colaborativas, particularmente aquelas que visem a promoção do desenvolvimento humano e social.

Essa pesquisa é uma das ações do “Ocupação Social”, cujo objetivo é atuar na prevenção aos maiores níveis de exposição à violência, na faixa etária de 10 a 14 anos, e na redução de vulnerabilidades que afetam os jovens na faixa etária de 15 a 24 anos, com foco nos jovens fora da escola e nos 25 bairros com maiores registros de homicídios nos últimos cinco anos (2010-2014), situados em nove municípios capixabas (Vitória, Vila Velha, Serra, Cariacica, São Mateus, Linhares, Colatina, Pinheiros e Cachoeiro de Itapemirim). Constitui-se como etapa fundamental para planejar ações a partir da realidade de cada bairro.

Com área aproximada de 3.102.145 m<sup>2</sup> e população total de 10.845 habitantes, Barramares é um dos bairros para qual o Governo do Estado atua articulando parcerias e coordenando esforços no objetivo de reduzir os níveis de homicídios entre os jovens. A população com idade de 15 a 24 anos representava, aproximadamente, 31,68% da população total do bairro (IBGE, 2010).

O levantamento de campo referente ao diagnóstico territorial em Barramares foi realizado no período de 04/12/2015 a 29/12/2015. Contou com a participação de quatro (4) bolsistas que aplicaram 191 formulários de observação por logradouro e realizaram 184 entrevistas com moradores. Considerando o levantamento dos jovens fora da escola, também foram entrevistados 216 jovens, com idades de 10 a 24 anos, o que representou 6,29 % do total de jovens no bairro Barramares, segundo dados do Censo Demográfico 2010.

O estudo foi coordenado pelo Instituto Jones dos Santos Neves (IJSN), com apoio da Secretaria de Estado de Direitos Humanos, em parceria com a Secretaria de Estado de Ciência, Tecnologia, Inovação, Educação Profissional (SECTI), a Secretaria de Estado da Educação (SEDU), a Fundação de Amparo à Pesquisa e Inovação do Espírito Santo (FAPES). Ressalta-se ainda que este trabalho contou ainda com a participação das Prefeituras Municipais e de representantes dos bairros contemplados no Ocupação Social.

Agradecemos a todos que apoiaram e participaram dessa pesquisa. Na sequência, seguem os principais resultados do diagnóstico territorial em Barramares, em Vila Velha. Esperamos colaborar no planejamento de ações dos gestores públicos e da sociedade em consonância com as especificidades dos bairros contemplados pelo Ocupação Social.



# Caracterização do bairro

Barramares, bairro localizado no município de Vila Velha, possui área de aproximada de 3.102.145 m<sup>2</sup> e população total de 10.845 habitantes, no ano de 2010. No mesmo ano, a população com idade de 15 a 24 anos representava, aproximadamente 31,68% da população total do bairro (IBGE, 2010).

De acordo com a metodologia adotada, o bairro possui 12 setores censitários (Figura 1). Desses, conforme apresenta o quadro 1, o setor 11 é aquele com maior destaque em relação à quantidade de logradouros e sua extensão, contendo 13,61% do número total de logradouros (191 logradouros) e 13,92% da extensão total de logradouros deste bairro (53,87 km).

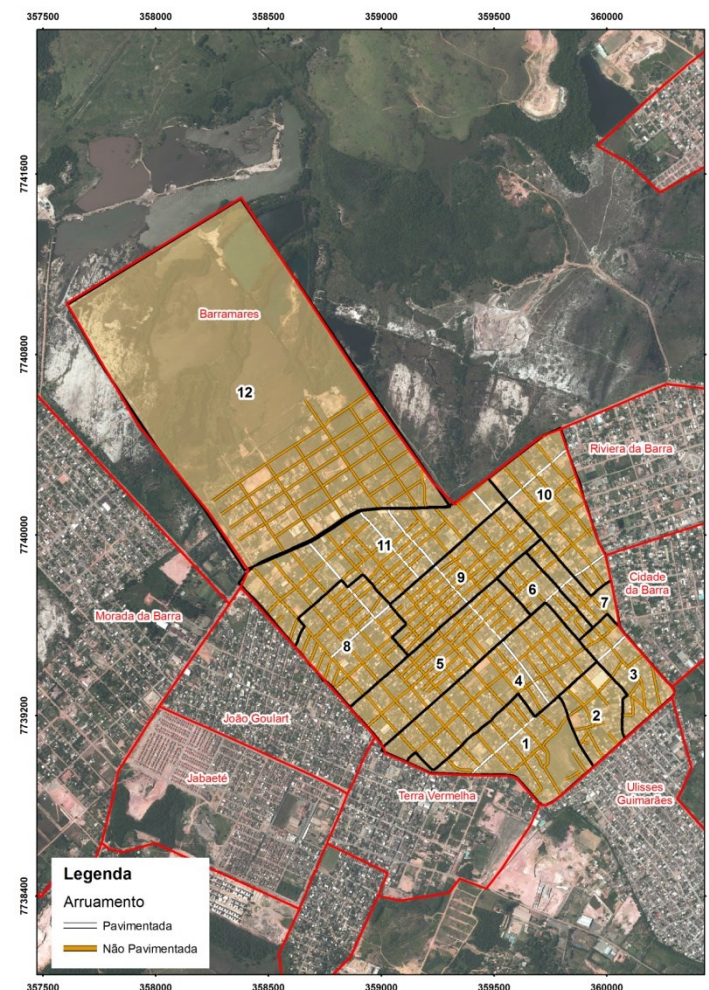
O levantamento de campo referente ao diagnóstico territorial foi realizado, neste bairro, no período de 04/12/2015 a 29/12/2015. Este levantamento contou com a participação de quatro (4) bolsistas que aplicaram 191 formulários de observação por logradouro e realizaram 184 entrevistas com moradores.

Considerando o levantamento dos jovens fora da escola, foram entrevistados 216 jovens, com idades de 10 a 24 anos, no bairro Barramares, 6,29% do quantitativo de jovens neste bairro, conforme aponta o Censo Demográfico do ano de 2010 (IBGE,2010).

Quadro 1 – Quantidade e extensão de logradouros por setor

Bairro	Setor	Logradouros	
		Quantidade	Extensão (Km)
Barramares	1	19	4,73
	2	10	2,18
	3	12	2,29
	4	20	6,12
	5	22	6,09
	6	10	1,53
	7	9	1,52
	8	24	5,37
	9	17	5,34
	10	11	3,98
	11	26	7,50
	12	11	7,16
Total		191	53,87

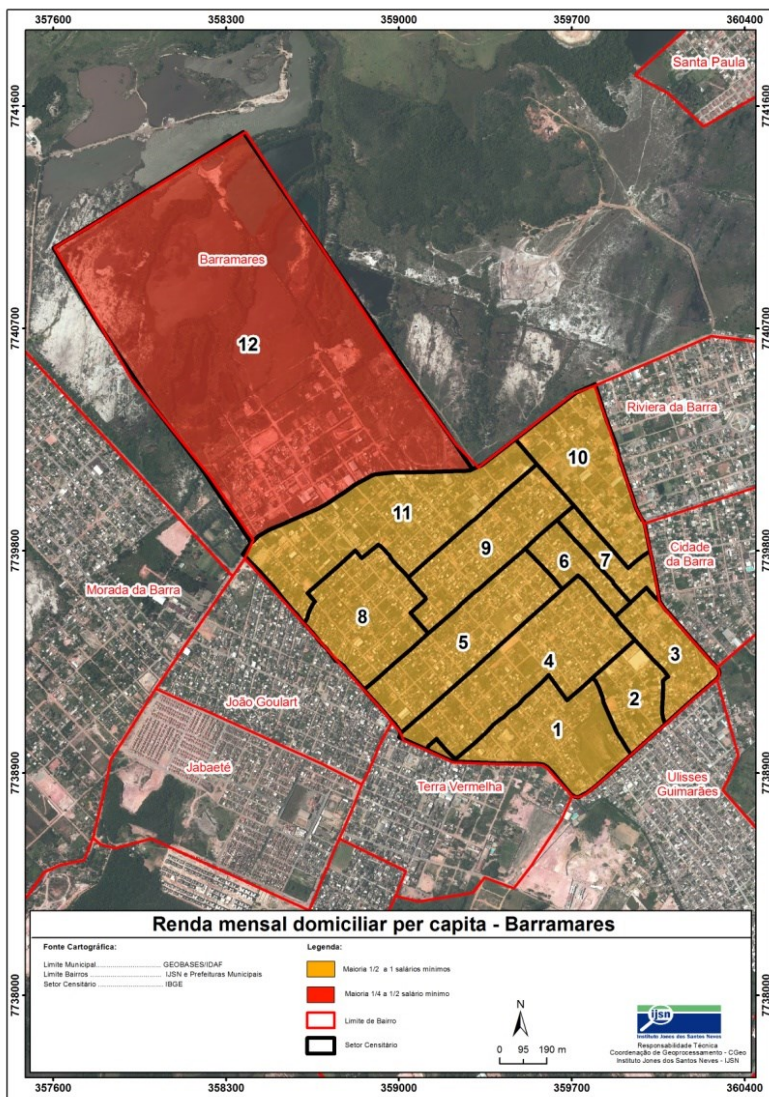
Figura 1 – Setores do bairro Barramares





## 2.1 Renda domiciliar

Figura 2 – Rendimento nominal mensal domiciliar per capita: maioria dos domicílios permanentes por setor

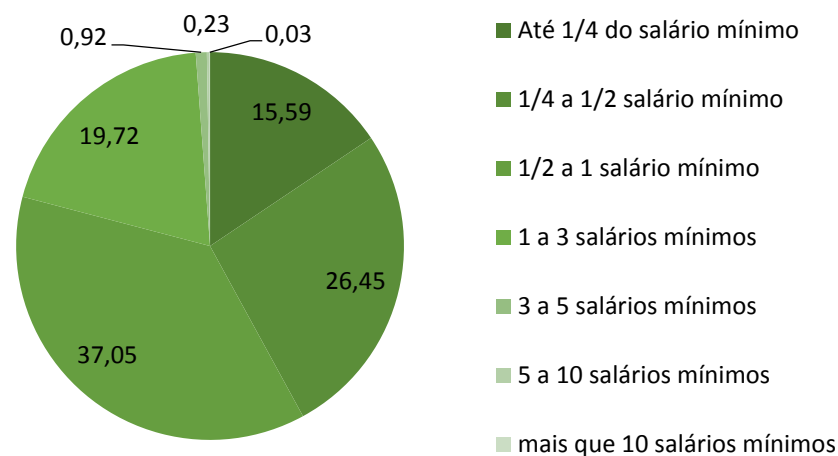


Fonte: IBGE, 2010

Considerando o número de domicílios particulares de cada setor do bairro, nota-se que a maioria apresenta rendimento nominal mensal domiciliar per capita de 1/2 a 1 salário mínimo (Figura 2). A Figura 3 apresenta a renda nominal mensal domiciliar per capita, considerando o total de domicílios do bairro Barramares. Nota-se a prevalência do mesmo rendimento, 1/2 a 1 salário mínimo (37,05% dos domicílios). Também se destacam os domicílios com renda nominal de 1/4 a 1/2 salário mínimo (26,45% dos domicílios).

Destaca-se que a classe de rendimento nominal mensal domiciliar per capita de 1/2 a 1 salário mínimo é a preponderante no Espírito Santo (30,93% dos domicílios), considerando os dados do Censo Demográfico do ano de 2010.

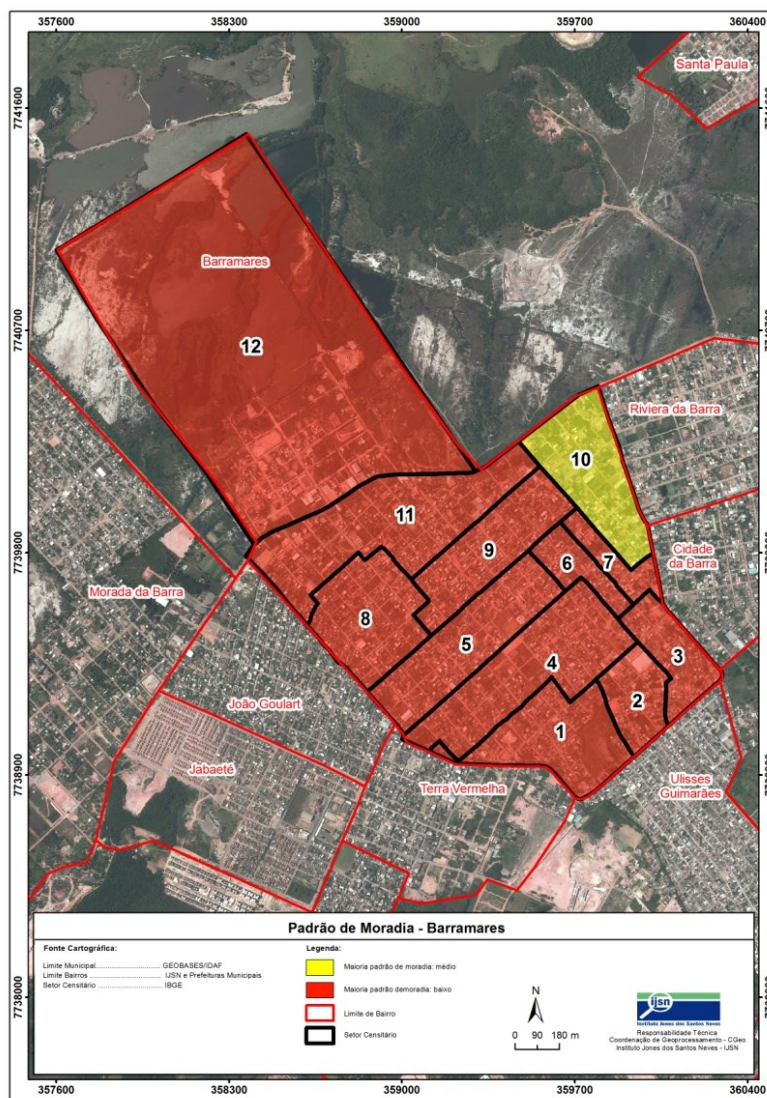
Figura 3 – Rendimento nominal mensal domiciliar per capita: maioria dos domicílios permanentes por setor



Fonte: IBGE, 2010

## 2.2 Padrão de moradia

Figura 4 – Padrão de moradia: maioria dos logradouros dos setores

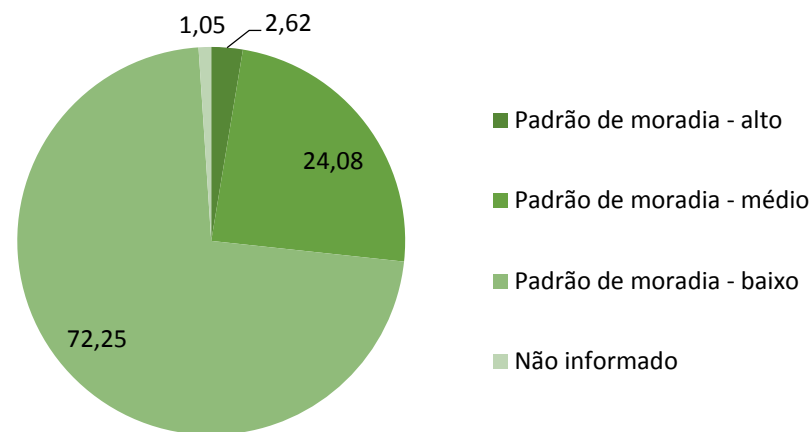


Fonte: IBGE, 2010

A classificação do padrão de moradia foi estabelecida com base em quatro critérios referentes à maioria dos domicílios do logradouro: tipo de material presente nas paredes externas, tipo de cobertura, alinhamento em relação à via (recoo frontal) e adensamento (afastamento lateral). Outras informações sobre a metodologia adotada para a classificação do Padrão de Moradia estão disponíveis no documento "Metodologia do diagnóstico territorial – Programa Ocupação Social".

Com relação ao número de logradouros de cada setor, verifica-se que a maioria dos domicílios apresenta padrão de moradia baixo (Figura 4). Considerando o total de logradouros do bairro Barramares, verifica-se que em 2,62% dos logradouros os domicílios foram classificados como padrão de moradia alto, 24,08% como padrão de moradia médio e 72,25% como padrão de moradia baixo (Figura 5).

Figura 5 – Padrão de moradia: logradouros do bairro Barramares



Fonte: IBGE, 2010



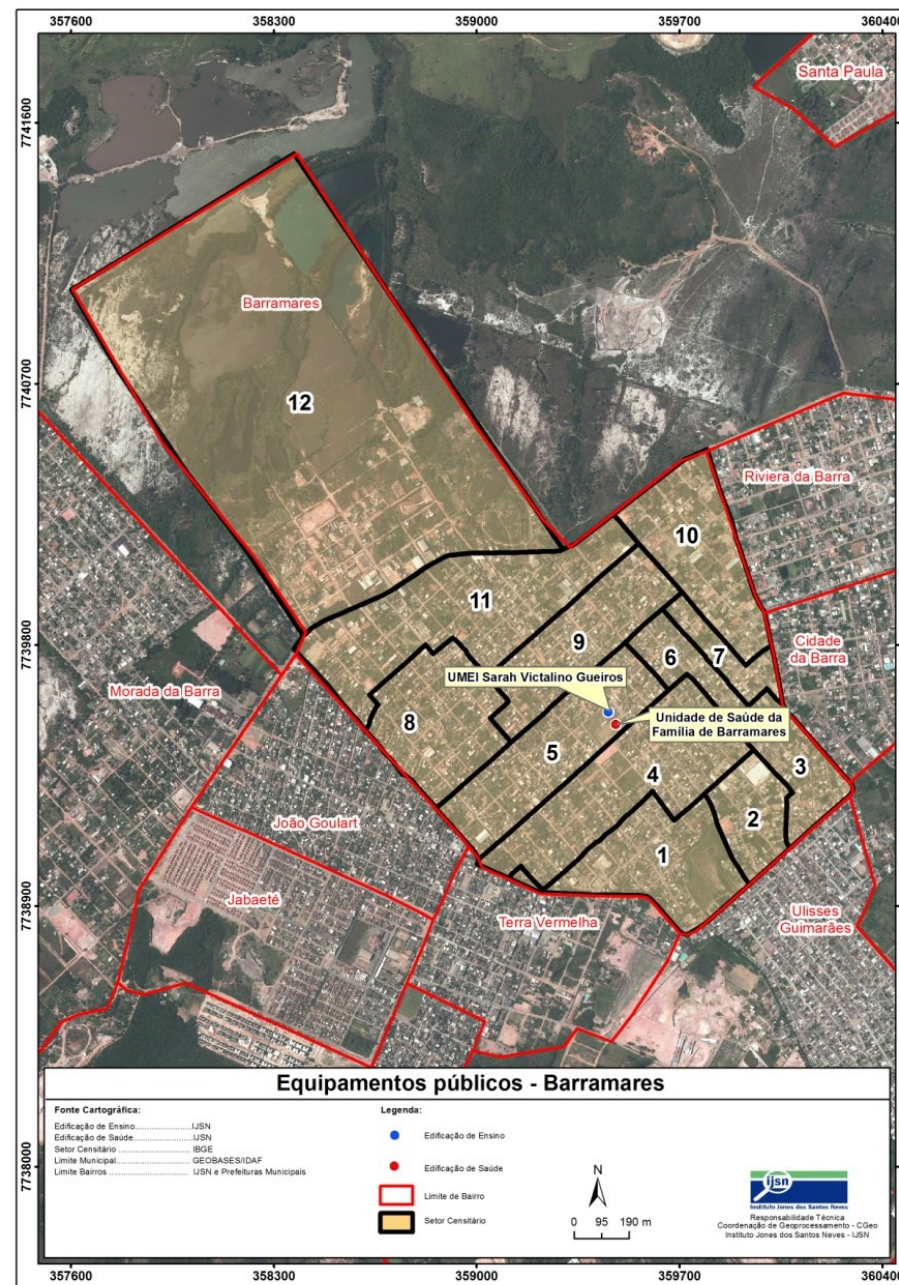
## 2.3 Regularização fundiária

A maioria dos moradores entrevistados (77,14%) no bairro Barramares afirma que a maior parte dos imóveis dos logradouros não possui escritura pública (escritura registrada em cartório).

## 2.4 Equipamentos Públicos

O bairro possui uma unidade de educação (UMEI Sarah Victalino Gueiros Neves – Ensino Infantil – Administração Municipal) e um equipamento de saúde (Unidade de Saúde da Família de Barramares - Jurisdição Municipal) que se localizam no setor cinco (5) (Figura 6).

Figura 6 – Localização dos equipamentos públicos do bairro Barramares

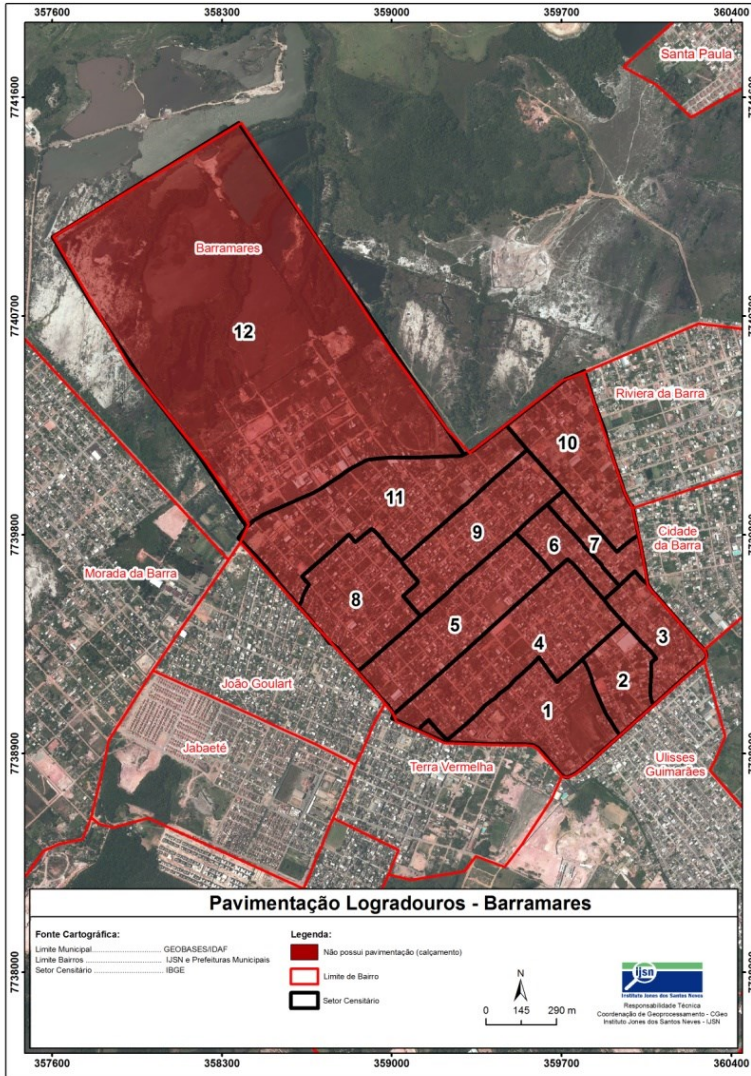




# Características dos logradouros e acesso à serviços

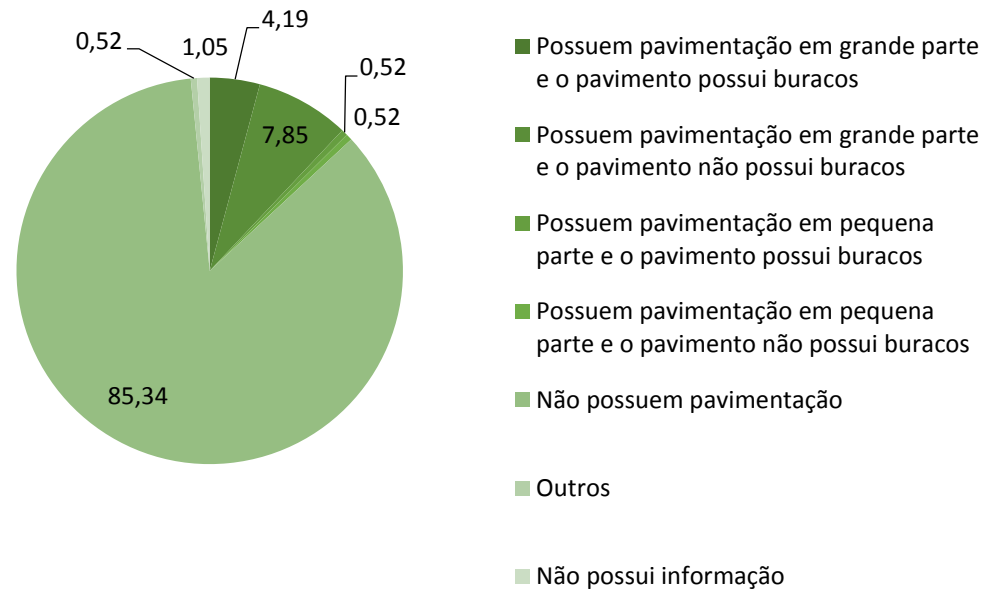
## 3.1 Pavimentação

Figura 7 – Pavimentação: maioria dos logradouros dos setores



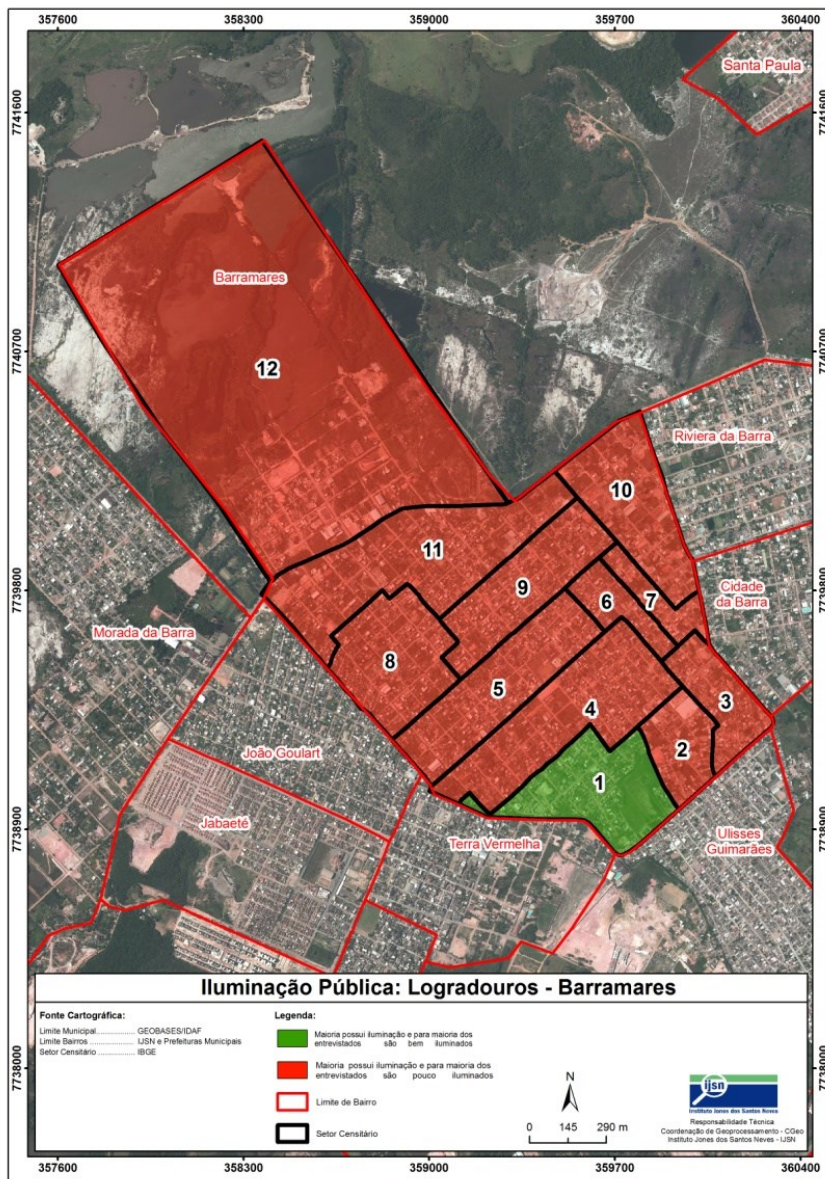
Observa-se na figura 7 que a maioria dos logradouros de todos os setores não possui pavimentação. Considerando todos os logradouros deste bairro, 85,34% não possui pavimentação. Ainda 7,85% dos logradouros possuem pavimentação em grande parte, mas o pavimento não possui buracos. E 4,19% dos logradouros possuem pavimentação em grande parte e o pavimento possui buracos (Figura 8).

Figura 8 – Pavimentação: logradouros do bairro Barramares



### 3.2 Iluminação Pública

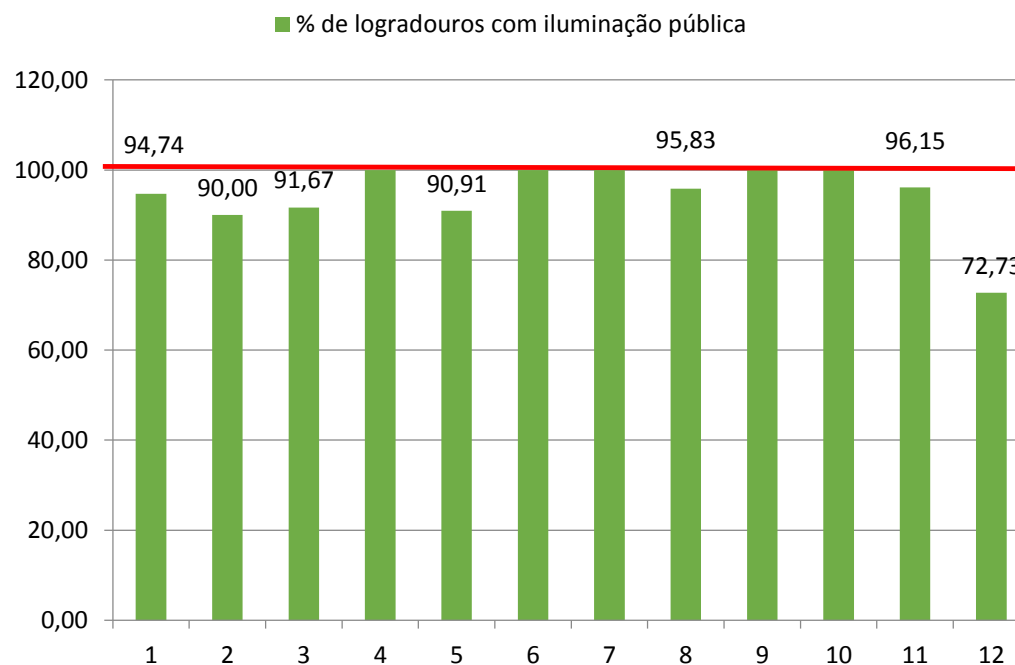
Figura 9 – Iluminação pública: maioria dos logradouros dos setores



Em todos os setores do bairro, a maioria dos logradouros possui iluminação pública, porém, apenas no setor 1 os moradores afirmaram que os logradouros são bem iluminados (Figura 9). Ainda, segundo os moradores, considerando todo o bairro, 59,16% dos logradouros do bairro são pouco iluminados.

De acordo com a Figura 10, os setores 1, 2, 3, 5, 8, 11 e 12 não apresentam iluminação pública em todos os logradouros, sendo esta mais deficiente nos logradouros do setor 12 (72,73%).

Figura 10 – Iluminação pública: logradouros do bairro Barramares

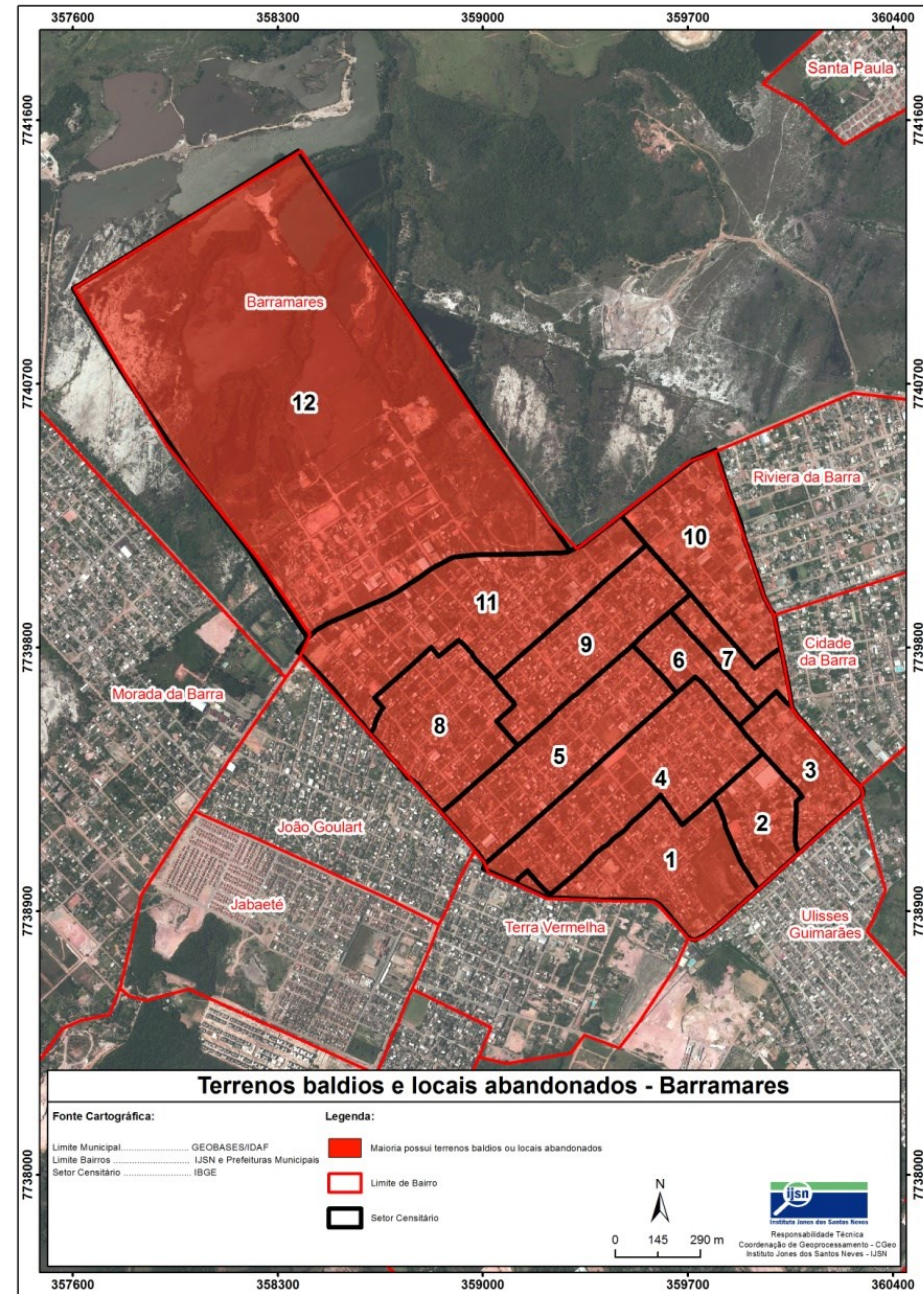




### 3.3 Terrenos baldios e locais abandonados

No bairro Barramares, a maioria dos logradouros dos setores possui terrenos baldios ou locais abandonados (Figura 11). Considerando o total de logradouros do bairro, 26,70% não possuem terrenos baldios ou locais abandonados.

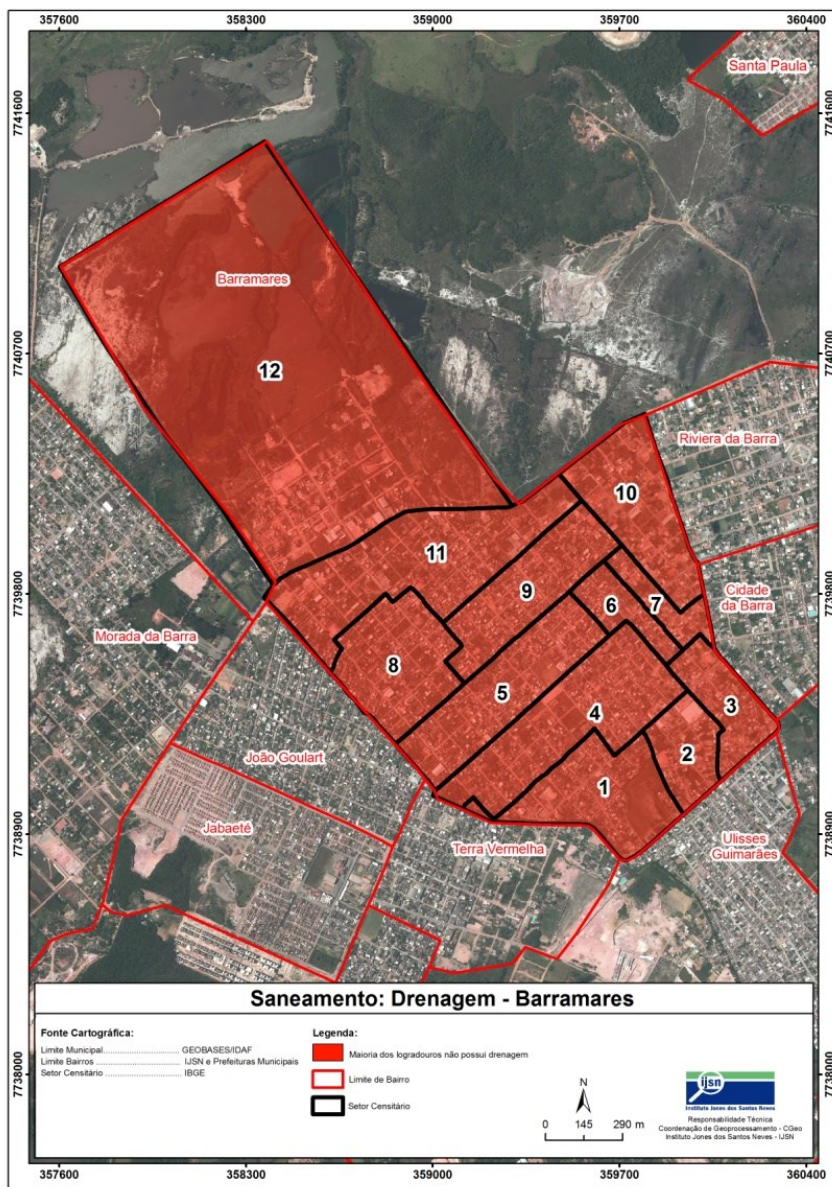
Figura 11 –Terrenos baldios ou Locais abandonados: maioria dos logradouros dos setores





### 3.4 Saneamento

Figura 12 – Saneamento – drenagem: maioria dos logradouros dos setores

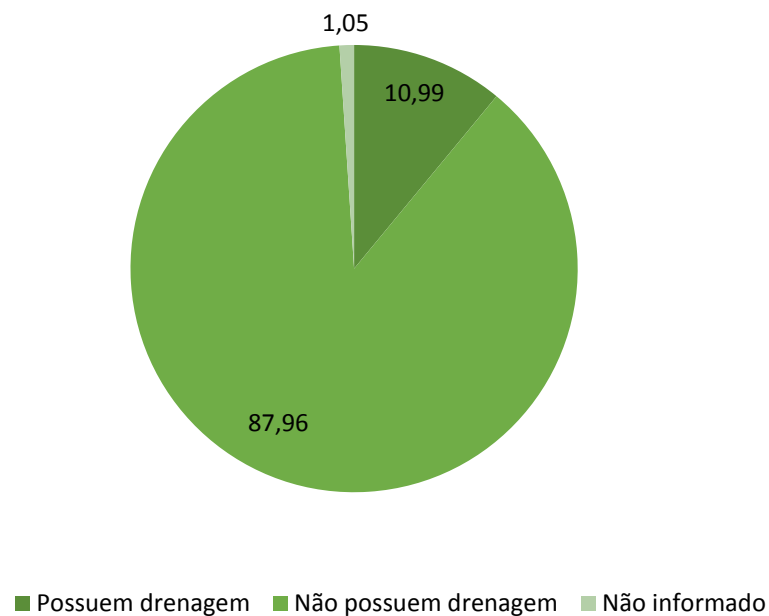


Nesta seção são apresentadas informações sobre a presença de esgoto, drenagem e coleta de lixo no bairro Barramares.

#### Drenagem Urbana

A maioria dos logradouros de cada setor não possui drenagem. Observando-se, porém, o total de logradouros do bairro Barramares, 10,99% possuem drenagem (Figuras 12 e 13).

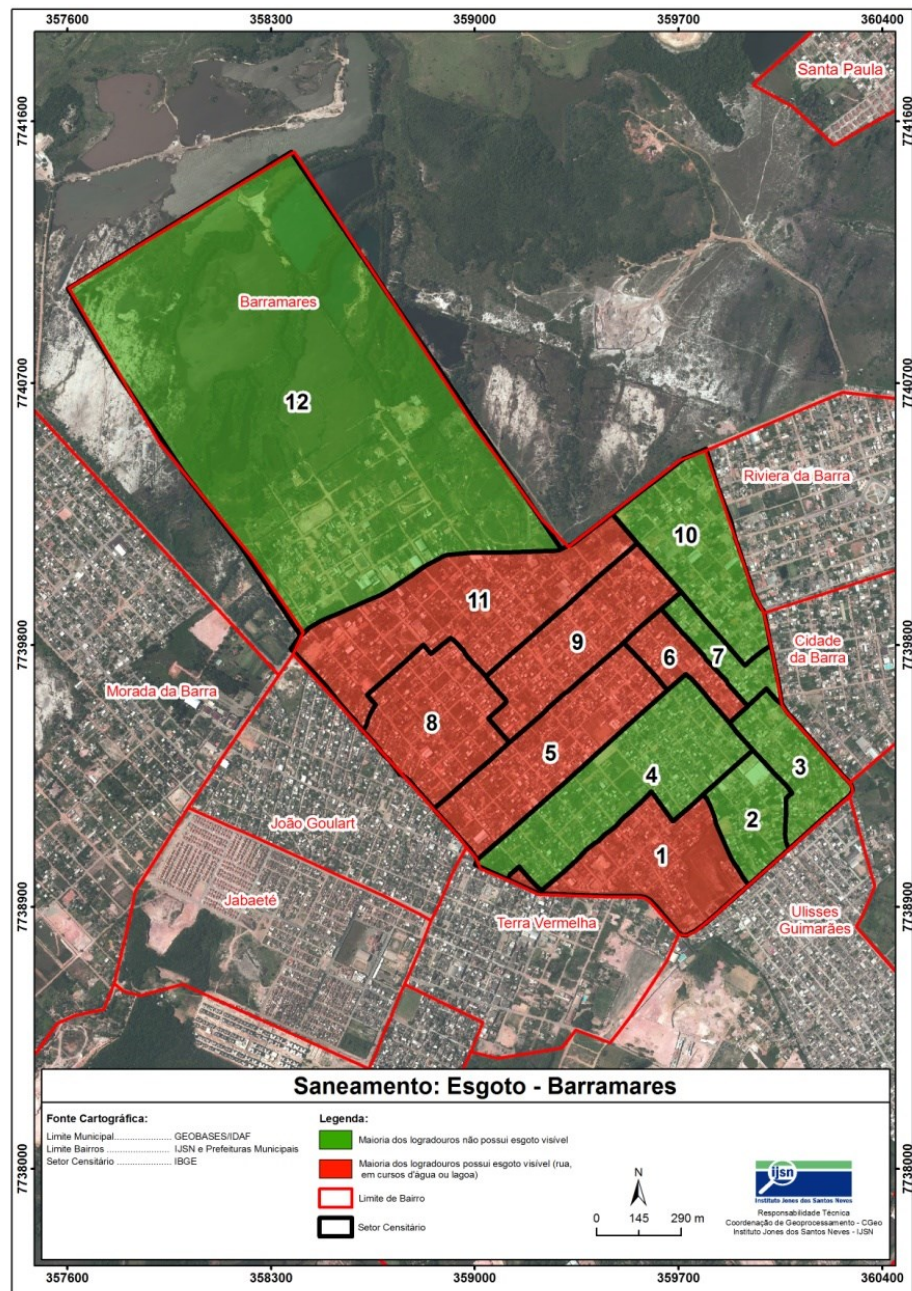
Figura 13 – Saneamento – drenagem: logradouros do bairro Barramares



## Esgoto

A maioria dos logradouros dos setores 2, 3, 4, 7 e 12 não possui esgoto visível (Figura 14). Considerando o total de logradouros do bairro, 45,55% apresentaram esgoto visível na rua sem canalização ou despejado em rios, córregos, valões e/ou lagos .

Figura 14 – Saneamento – Presença de esgoto visível: maioria dos logradouros dos setores

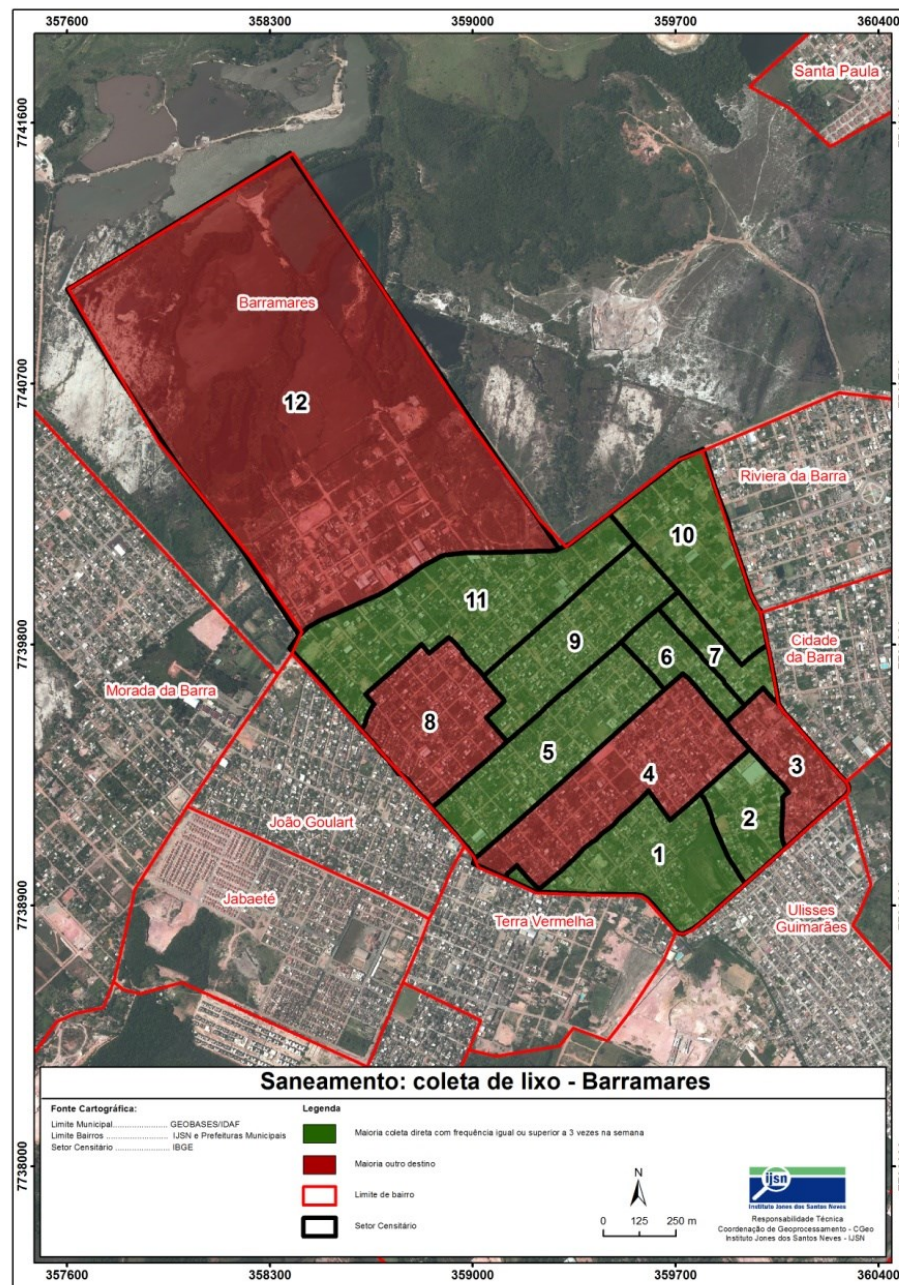




## Coleta de lixo

Nota-se, segundo informação dos moradores, que em oito (8) setores, na maioria dos logradouros, o lixo é coletado de forma direta com frequência igual ou superior a 3 dias na semana. Esta frequência de coleta foi apontada por 49,74% do total de entrevistados (Figura 15).

Figura 15 – Saneamento – coleta de lixo: maioria dos logradouros dos setores





# Pontos identificados

Dos 1.323 pontos mapeados no bairro Barramares, destacam-se os comércios, representando 42,58% do total identificado (563 pontos: 562 comércios estabelecidos, 1 comércios não caracterizados) (Quadro 2).

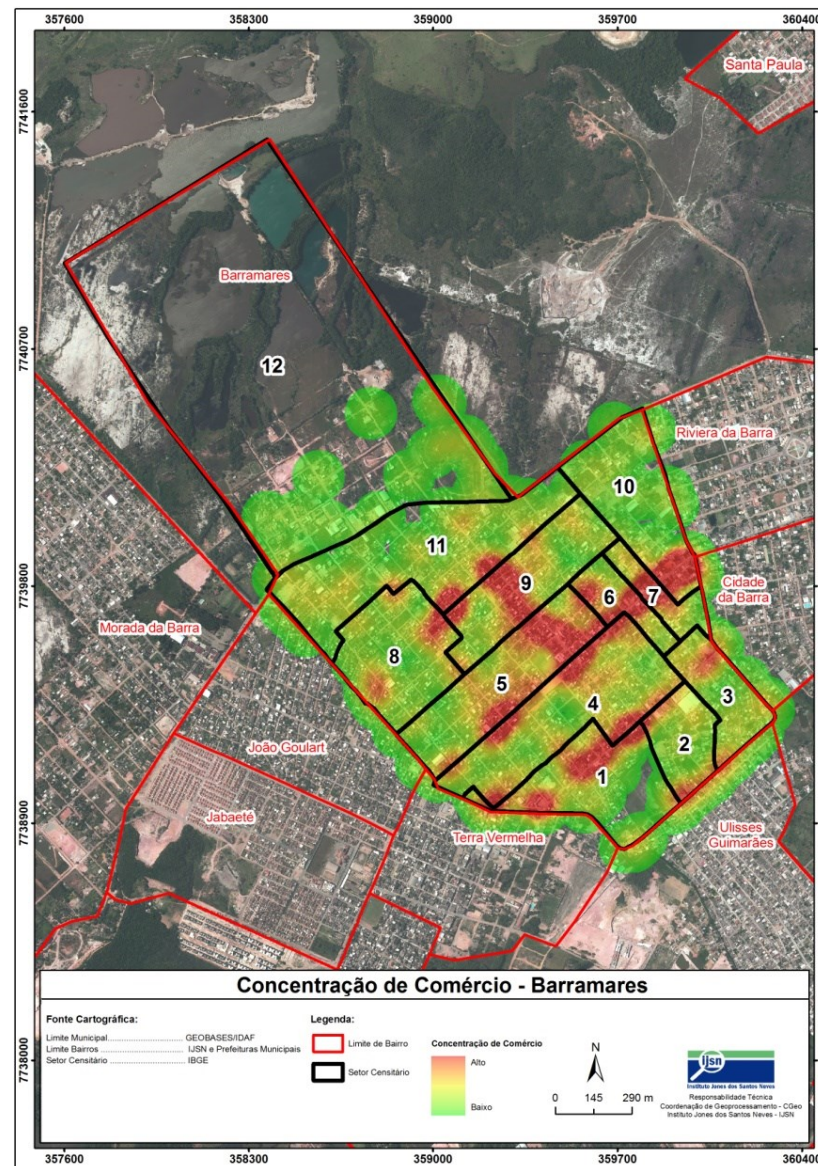
Quadro 2 – Pontos de comércios identificados no bairro Barramares

Automotivo/peças	33
Bar/boteco	57
Beleza/estética	55
Entretenimento	3
Farmácia/drogaria	2
Lanchonete/restaurante/padaria/mercado/supermercado	51
Material de construção	11
Papelaria/livraria	2
Roupas/confecções/armarinho	45
Outros (sem classificação)	304

## 4.1 Concentração de comércios

Considerando os comércios identificados nos bairros, nota-se maior concentração nos setores 1, 5, 6, 7, 9, 10 e 11 conforme na Figura 16.

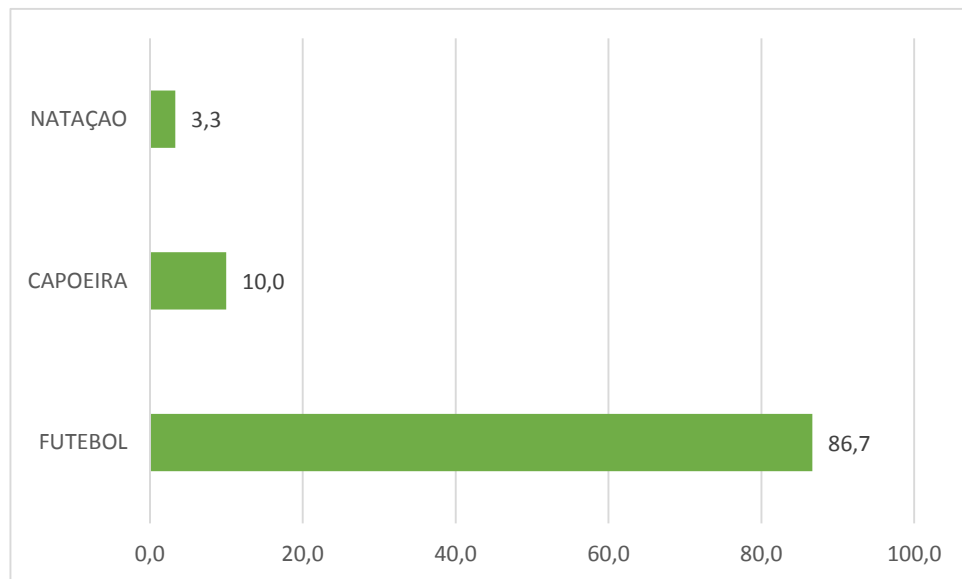
Figura 16 – Concentração dos comércios identificados no bairro Barramares



# Atividade praticadas

A Figura 17 revela a predominância do futebol entre as citações do bairro Barramares, capoeira e natação também foram citados.

Figura 17 – Atividades citadas pelos Atores Chave em Barramares (%)



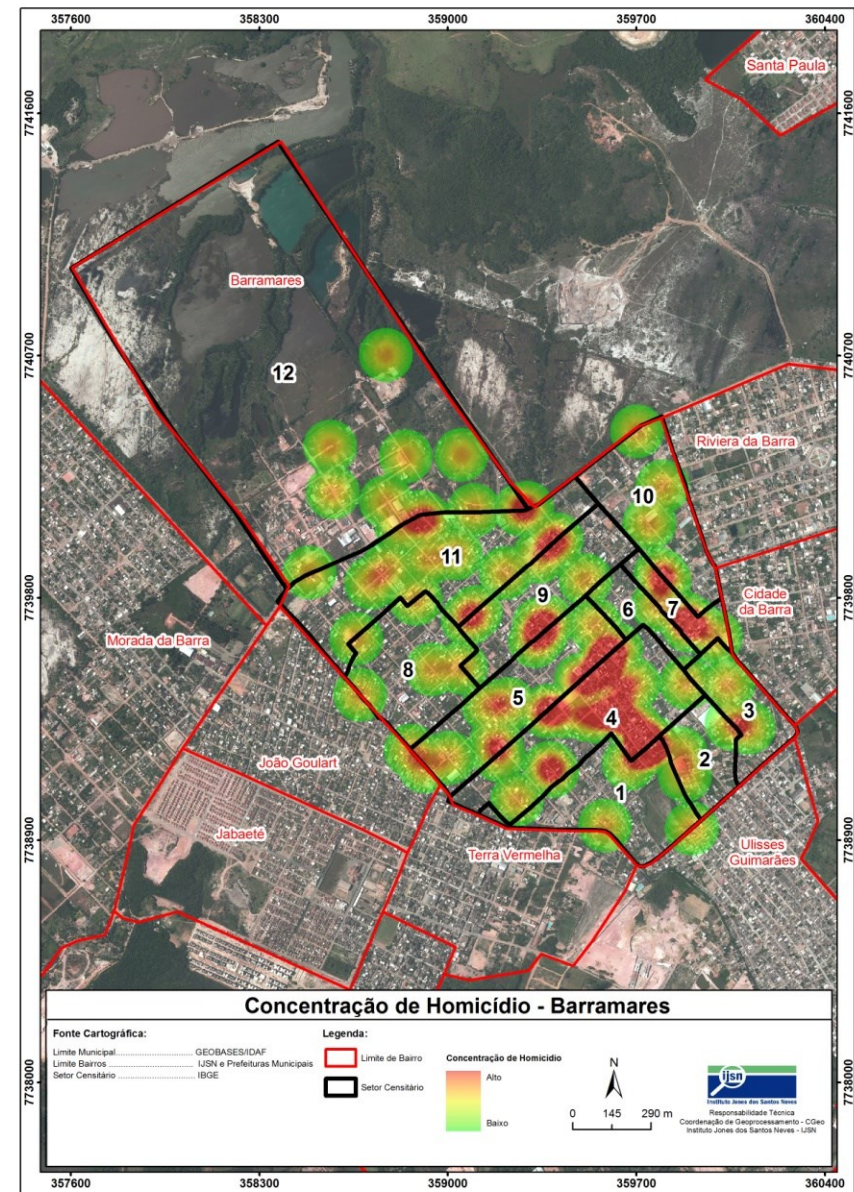
# Articulação da comunidade

Entre os moradores entrevistados em Barramares, 53,7% acham que a participação ajuda a resolver os seus problemas e da comunidade. No entanto, 71,3% dos mesmos afirmaram que não costumam se organizar quando acontece algum problema na vizinhança.

# Homicídios

No período pesquisado (janeiro de 2010 a maio de 2016) ocorreram 86 homicídios no bairro de Barramares, com concentrações nos setores 4, 5, 7, 9 e 11, conforme apresenta a Figura 18.

Figura 18 – Concentração da ocorrência de homicídios no bairro Barramares





## 7.1 Ocorrência de homicídios e principais características dos logradouros

O quadro 3 apresenta a correlação entre características dos logradouros e a ocorrência de homicídios.

Importante ressaltar que os valores apresentados não indicam a existência de relação causal entre o atributo do logradouro e a ocorrência de homicídio. Eles indicam apenas se os fatos observados possuem tendência a ocorrer de forma simultânea, em uma escala que varia de -1 a +1. Os valores positivos indicam que os atributos e a concentração de homicídios no bairro ocorrem na mesma direção, enquanto os valores negativos representam tendência de ocorrências em direção oposta.

Os resultados mostram que em logradouros em que a maioria dos postes de iluminação pública são de madeira ou de concreto danificado, com rachaduras ou vergalhões aparentes; logradouros com locais de entretenimento (lan house, jogos de azar, fliperama, etc) e logradouros com locais abandonados (casas, construções, etc) apresentaram as maiores correlações positivas e, portanto, uma maior tendência de ocorrência simultânea com os dados de homicídios. Por outro lado, logradouros do tipo escadaria, um beco ou uma travessa, logradouros pouco iluminados ou que não possuem iluminação, segundo informado pelos moradores, e logradouros em que o pavimento (calçamento) possui buracos apresentam as maiores correlações negativas com concentração de homicídio.

Quadro3 – Correlação entre características dos logradouros e a ocorrência de homicídios no bairro Barramares

Campo	Valor
Percentual de logradouros em que a maioria dos postes de iluminação pública são de madeira ou de concreto danificado, com rachaduras ou vergalhões aparentes.	0,703
Percentual de logradouros onde existem locais de entretenimento (lan house, jogos de azar, fliperama, etc).	0,549
Percentual de logradouros onde existem locais abandonados (casas, construções, etc).	0,460
Percentual de logradouros onde observaram-se lixo, entulho e/ou bens inservíveis acumulados	0,395
Percentual de logradouros onde observaram-se postes de iluminação pública possuem lâmpadas danificadas, braços de sustentação ou luminárias quebradas	0,310
Percentual de logradouros em que a maioria dos domicílios possuem padrão de moradia classificado como baixo.	0,281
Percentual de logradouros onde existem botecos e bares.	0,276
Percentual de logradouros onde existem terrenos baldios.	0,266
Percentual de logradouros sem drenagem/boca de lobo	0,258
Percentual de logradouros que não possuem calçada (passeio) ou possuem em pequena parte.	0,247
Percentual de logradouros em que, segundo os moradores, a água não é provida por rede geral de distribuição.	0,093
Percentual de logradouros cujos domicílios não possuem água canalizada, segundo informado pelos moradores.	0,088
Percentual de logradouros que não possuem pavimentação (calçamento) ou possuem em pequena parte.	0,087
Percentual de logradouros em que os moradores não recebem a correspondência diretamente na residência .	0,074
Percentual de logradouros em que a maioria dos domicílios não possuem numeração.	0,054
Percentual de logradouros em que a maior parte da calçada (passeio) está em condições ruins.	0,017
Percentual de logradouros onde não podem circular veículos.	-0,035
Percentual de logradouros sem iluminação.	-0,065
Percentual de logradouros onde observaram-se esgoto visível (a céu aberto) na rua sem canalização ou em lago, rio/córrego ou valão	-0,082
Percentual de logradouros em que não existe semáforo, faixa de pedestres ou placas de sinalização.	-0,130
Percentual de logradouros nos quais o lixo dos domicílios não é coletado diretamente por serviço de limpeza, segundo informado pelos moradores.	-0,158
Percentual de logradouros onde existem pichações.	-0,269
Percentual de logradouros onde, segundo informado pelos moradores, a coleta de lixo possui frequência inferior a duas vezes na semana.	-0,278
Percentual de logradouros que não possuem placa com identificação do nome.	-0,311
Percentual de logradouros do tipo escadaria, um beco ou uma travessa.	-0,320
Percentual de logradouros pouco iluminados ou que não possuem iluminação, segundo informado pelos moradores	-0,386
Percentual de logradouros em que o pavimento (calçamento) possui buracos.	-0,479

# Síntese do diagnóstico territorial

Considerando a metodologia utilizada no diagnóstico territorial, o bairro Barramares, localizado no município de Vila Velha, foi dividido em 12 setores, que apresentaram os seguintes pontos de atenção:

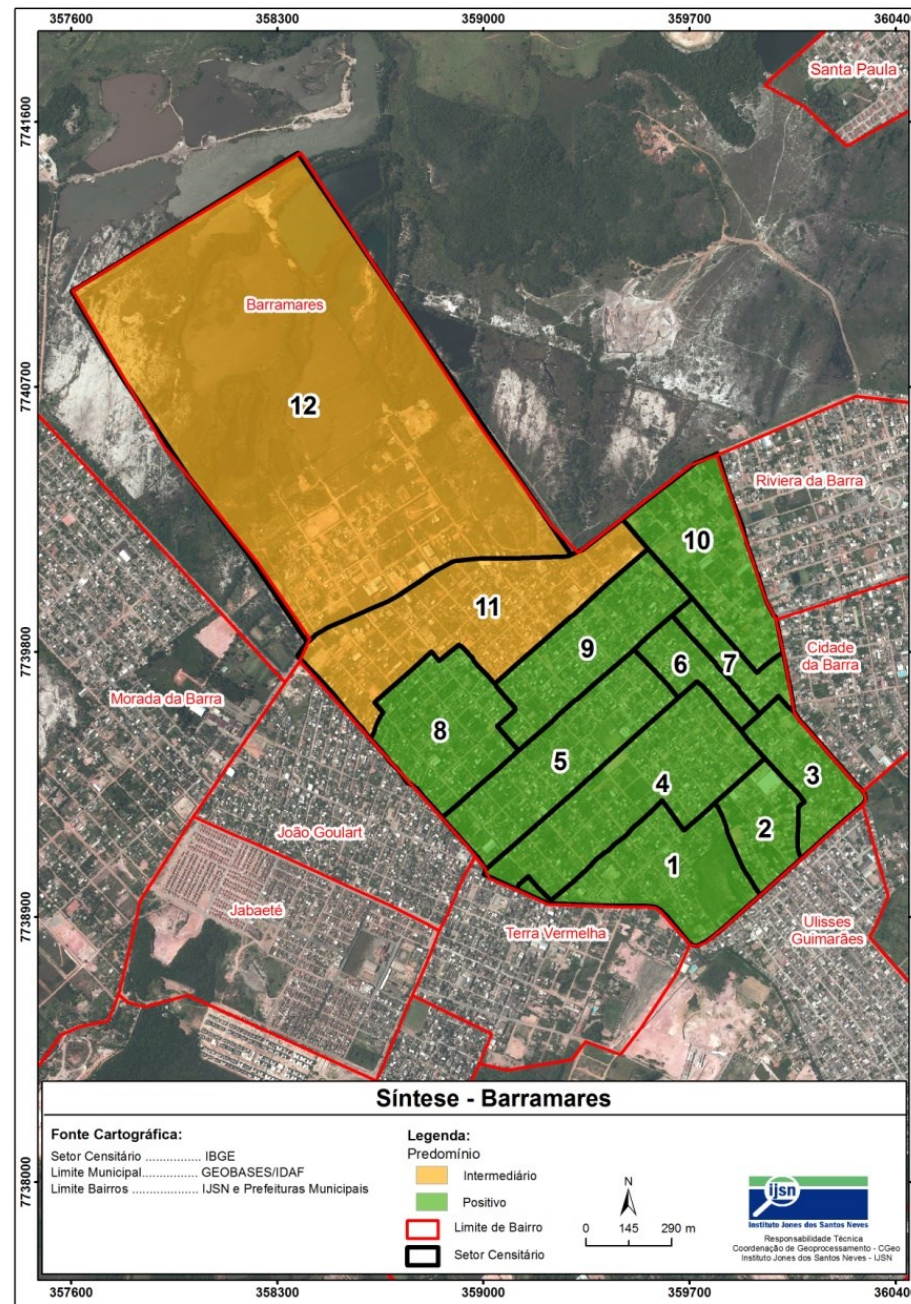
- A maioria dos domicílios dos setores apresenta rendimento nominal mensal per capita de 1/2 a 1 salário mínimo;
- Considerando o número de logradouros de cada setor, verifica-se que a maioria dos domicílios apresenta padrão de moradia baixo;
- O bairro possui uma unidade de educação (UMEI Sarah Victalino Gueiros Neves – Ensino Infantil – Administração Municipal) e um equipamento de saúde (Unidade de Saúde da Família de Barramares - Jurisdição Municipal) ambos localizados no setor 5;
- Considerando todos os logradouros do bairro Barramares, 85,34% não possui pavimentação;
- Os setores 1, 2, 3, 5, 8, 11 e 12 não apresentam iluminação pública em todos os logradouros, sendo esta mais deficiente nos logradouros do setor 12;
- Considerando o total de logradouros do bairro, 26,70% não possuem terrenos baldios ou locais abandonados;
- A maioria dos logradouros de cada setor não possui drenagem. Observando-se, porém, o total de logradouros do bairro Barramares, 10,99% possuem drenagem;
- A maioria dos logradouros dos setores 2, 3, 4, 7 e 12 não possui esgoto visível. Considerando o total de logradouros do bairro, 45,55% apresentaram esgoto visível na rua sem canalização ou despejado em rios, córregos, valões e/ou lagos;
- Segundo informação dos moradores, em oito (8) setores, na maioria dos logradouros, o lixo é coletado de forma direta com frequência igual ou superior a 3 dias na semana. Esta frequência de coleta foi apontada por 49,74% do total de entrevistados;
- Considerando os comércios identificados nos bairros, nota-se maior concentração nos setores 1, 5, 6, 7, 9 e 11;
- No período pesquisado (janeiro de 2010 a maio de 2016), os setores 4, 5, 7, 9 e 11 apresentaram as maiores concentrações de homicídios.

A figura 19 apresenta um mapa síntese dos atributos de infraestrutura e serviços básicos dos setores estudados pela pesquisa territorial. Estes atributos foram qualificados, de acordo com o predomínio observado nos setores, em três classes: Positivo, intermediário e negativo.

Ressalta-se que a metodologia utilizada para a elaboração dos mapas síntese de infraestrutura e serviços básicos dos bairros estudados pela pesquisa territorial estão disponíveis no documento "Metodologia do diagnóstico territorial – Programa Ocupação Social".

Nota-se que praticamente todos os setores apresentaram predomínio positivo, a exceção foram os setores 11 e 12, onde o predomínio foi intermediário. Assim, os setores 11 e 12 são aqueles onde os logradouros possuem, em sua maioria, uma menor infraestrutura ou seus moradores encontram um acesso inferior a serviços básicos, quando comparados aos outros setores do mesmo bairro.

Figura 19 – Síntese dos atributos levantados no bairro Barramares







**GOVERNO DO ESTADO  
DO ESPÍRITO SANTO**