



Instituto Jones dos Santos Neves

2017

Relatório Ocupação Social

Boa Vista I e II



GOVERNO DO ESTADO DO ESPÍRITO SANTO
SECRETARIA DE ESTADO DE ECONOMIA E PLANEJAMENTO – SEP
INSTITUTO JONES DOS SANTOS NEVES – IJSN

RELATÓRIO

Ocupação Social Boa Vista I e II

Vitória | 2017



GOVERNO DO ESTADO DO ESPÍRITO SANTO

Paulo César Hartung Gomes

VICE-GOVERNADOR

César Roberto Colnago

**SECRETARIA DE ESTADO DE CIÊNCIA,
TECNOLOGIA, INOVAÇÃO, EDUCAÇÃO
PROFISSIONAL – SECTI**

Camila Dalla Brandão

**SECRETARIA DE ESTADO DE ECONOMIA
E PLANEJAMENTO – SEP**

Regis Mattos Teixeira

**SECRETARIA DE ESTADO DE DIREITOS
HUMANOS – SEDH**

Júlio César Pompeu

SUBSECRETARIA DE AÇÕES ESTRATÉGICAS

Gabriela Lacerda

**FUNDAÇÃO DE AMPARO À PESQUISA E
INOVAÇÃO DO ESPÍRITO SANTO – FAPES**

Jose Antonio Bof Buffon

INSTITUTO JONES DOS SANTOS NEVES – IJSN

DIRETORA PRESIDENTE

Andrezza Rosalém Vieira

DIRETORIA DE ESTUDOS E PESQUISAS

Ana Carolina Giuberti

DIRETORIA ADMINISTRATIVA E FINANCEIRA

Andréa Figueiredo Nascimento

COORDENAÇÃO DE GEOPROCESSAMENTO

Pablo Jabor

COORDENAÇÃO DE ESTUDOS SOCIAIS

Sandra Mara Pereira

EXECUÇÃO TÉCNICA

Lívia Maria Albertasse Tulli

Rosangela Maioli Langa

Rubyana dos Santos Vieira

Thiago de Carvalho Guadalupe

EDITORAÇÃO

João Vitor André

Introdução

O Governo do Estado do Espírito Santo, por meio do Instituto Jones dos Santos Neves e da Secretaria de Estado de Direitos Humanos, apresenta neste caderno territorial, informações coletadas e produzidas no âmbito da Pesquisa de Campo Aplicada do Projeto Estruturante Ocupação Social, sobre os bairros Boa Vista I e II, localizado no Município de Vila Velha, visando auxiliar agentes públicos e sociais no planejamento de ações públicas e colaborativas, particularmente aquelas que visem a promoção do desenvolvimento humano e social.

Essa pesquisa é uma das ações do “Ocupação Social”, cujo objetivo é atuar na prevenção aos maiores níveis de exposição à violência, na faixa etária de 10 a 14 anos, e na redução de vulnerabilidades que afetam os jovens na faixa etária de 15 a 24 anos, com foco nos jovens fora da escola e nos 25 bairros com maiores registros de homicídios nos últimos cinco anos (2010-2014), situados em nove municípios capixabas (Vitória, Vila Velha, Serra, Cariacica, São Mateus, Linhares, Colatina, Pinheiros e Cachoeiro de Itapemirim). Constitui-se como etapa fundamental para planejar ações a partir da realidade de cada bairro.

Com área aproximada de 338.767 m² e população total de 6.658 habitantes, Boa Vista I e II estão entre os bairros para qual o Governo do Estado atua articulando parcerias e coordenando esforços no objetivo de reduzir os níveis de homicídios entre os jovens. A população com idade de 15 a 24 anos representava, aproximadamente, 27,02% da população total do bairro (IBGE, 2010).

O levantamento de campo referente ao diagnóstico territorial em Boa Vista I e II foi realizado no período de 03/02/2016 a 13/02/2016. Contou com a participação de quatro (4) bolsistas que aplicaram 58 formulários de observação por logradouro e realizaram 51 entrevistas com moradores. Considerando o levantamento dos jovens fora da escola, também foram entrevistados 45 jovens, com idades de 10 a 24 anos, o que representou 2,50% do total de jovens nos bairros Boa Vista I e II, segundo dados do Censo Demográfico 2010.

O estudo foi coordenado pelo Instituto Jones dos Santos Neves (IJSN), com apoio da Secretaria de Estado de Direitos Humanos, em parceria com a Secretaria de Estado de Ciência, Tecnologia, Inovação, Educação Profissional (SECTI), a Secretaria de Estado da Educação (SEDU), a Fundação de Amparo à Pesquisa e Inovação do Espírito Santo (FAPES). Ressalta-se ainda que este trabalho contou ainda com a participação das Prefeituras Municipais e de representantes dos bairros contemplados no Ocupação Social.

Agradecemos a todos que apoiaram e participaram dessa pesquisa. Na sequência, seguem os principais resultados do diagnóstico territorial em Boa Vista I e II, em Vila Velha. Esperamos colaborar no planejamento de ações dos gestores públicos e da sociedade em consonância com as especificidades dos bairros contemplados pelo Ocupação Social.



Caracterização do bairro

Boa Vista I e II, bairros localizados no município de Vila Velha, possui área de aproximada de 338.767 m² e população total de 6.658 habitantes, no ano de 2010. No mesmo ano, a população com idade de 10 a 24 anos representava, aproximadamente, 27,0 2% da população total do bairro (IBGE, 2010).

De acordo com a metodologia adotada, os bairros juntos possuem 10 setores censitários (Figura 1). Desses, conforme apresenta o quadro 1, o setor 1 é aquele com maior destaque em relação à quantidade de logradouros contendo 18,26% do número total de logradouros (58 logradouros), em relação a extensão, observa-se que o setor 10 contém 16,04% da extensão total de logradouros deste bairro (7,28km).

O levantamento de campo referente ao diagnóstico territorial foi realizado, nestes bairros, no período de 03/02/2016 a 13/02/2016. Este levantamento contou com a participação de quatro (4) bolsistas que aplicaram 58 formulários de observação por logradouro e realizaram 51 entrevistas com moradores.

Considerando o levantamento dos jovens fora da escola, foram entrevistados 45 jovens, com idades de 10 a 24 anos, nos bairros Boa Vista I e II, 2,50% do quantitativo de jovens nestes bairros, conforme aponta o Censo Demográfico do ano de 2010 (IBGE,2010).

Quadro 1 – Quantidade e extensão de logradouros por setor

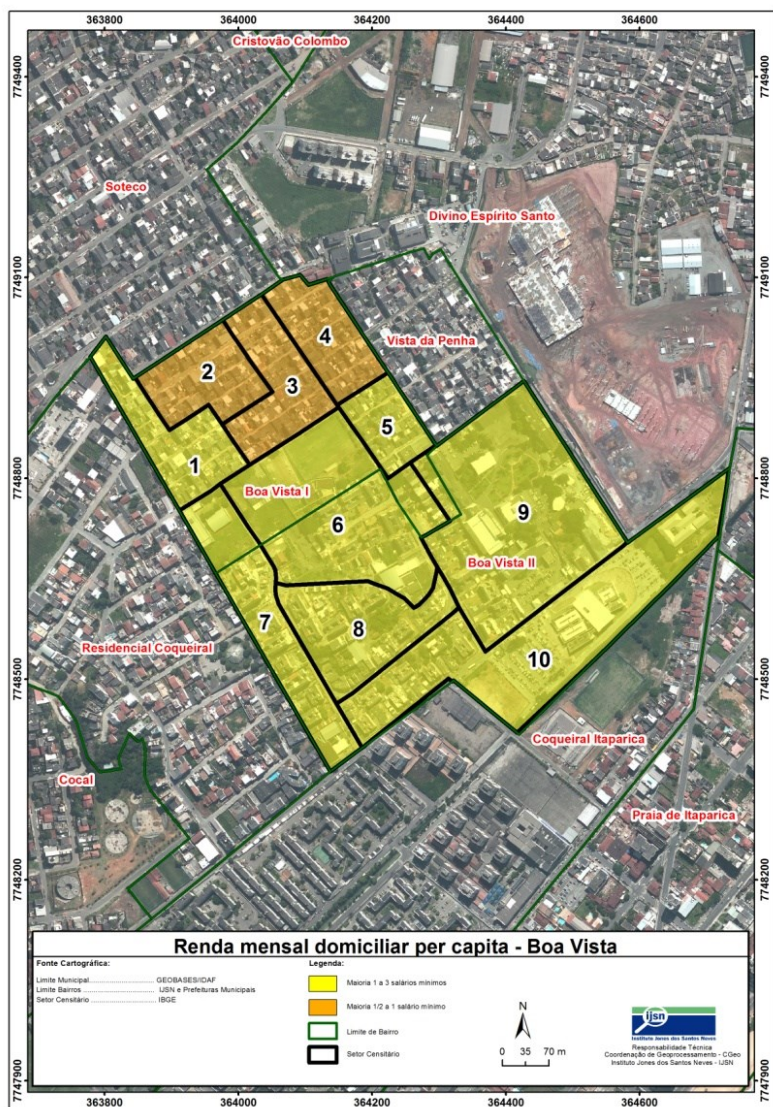
Bairro	Setor	Logradouros	
		Quantidade	Extensão (Km)
Boa Vista I e II	1	9	0,93
	2	6	0,77
	3	8	0,87
	4	7	0,67
	5	6	0,53
	6	9	1,02
	7	4	0,65
	8	2	0,21
	9	3	0,48
	10	4	1,17
Total		58	7,28

Figura 1 – Setores dos bairros Boa Vista I e II



2.1 Renda domiciliar

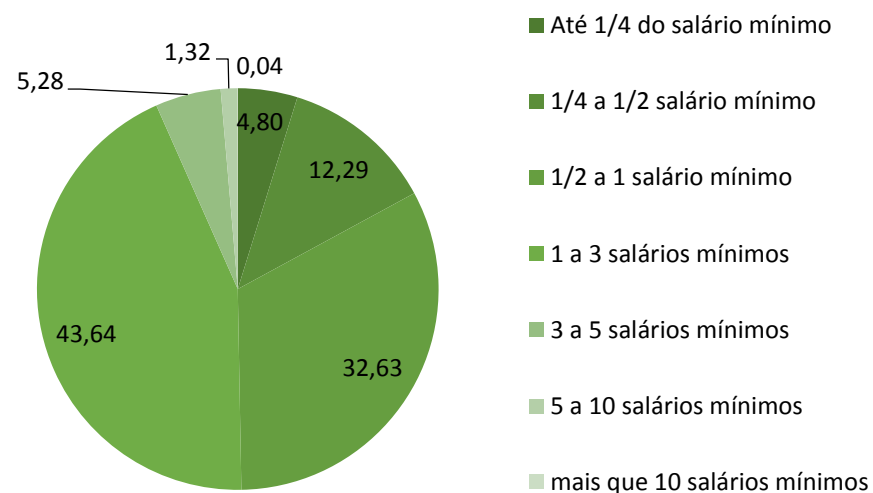
Figura 2 – Rendimento nominal mensal domiciliar per capita: maioria dos domicílios permanentes por setor



Considerando o número de domicílios particulares de cada setor dos bairros, nota-se que a maioria apresenta rendimento nominal mensal domiciliar per capita de 1 a 3 salários mínimos (Figura 2). A Figura 3 apresenta a renda nominal mensal domiciliar per capita, considerando o total de domicílios dos bairros Boa Vista I e II. Nota-se a prevalência do mesmo rendimento, 1 a 3 salários mínimos (43,64% dos domicílios). Também se destacam os domicílios com renda nominal de 1/2 a 1 salário mínimo (32,63% dos domicílios).

Destaca-se que a classe de rendimento nominal mensal domiciliar per capita de 1/2 a 1 salário mínimo é a preponderante no Espírito Santo (30,93% dos domicílios), considerando os dados do Censo Demográfico do ano de 2010.

Figura 3 – Rendimento nominal mensal domiciliar per capita: maioria dos domicílios permanentes por setor



2.2 Padrão de moradia

Figura 4 – Padrão de moradia: maioria dos logradouros dos setores

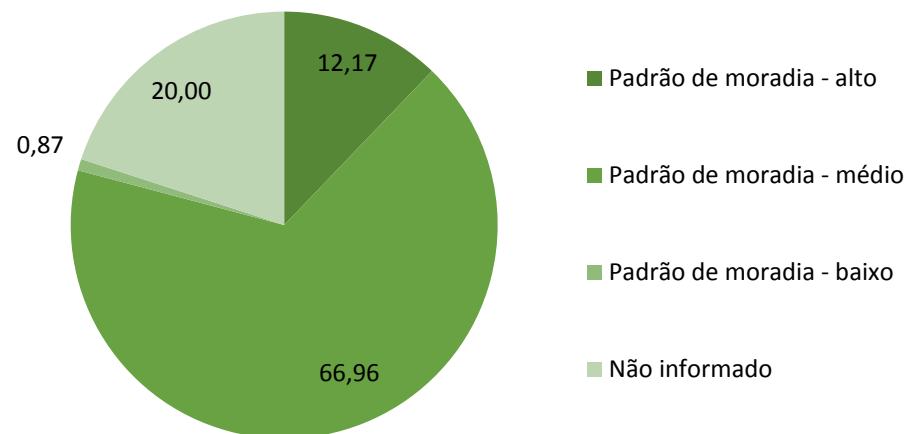


Fonte: IBGE, 2010

A classificação do padrão de moradia foi estabelecida com base em quatro critérios referentes à maioria dos domicílios do logradouro: tipo de material presente nas paredes externas, tipo de cobertura, alinhamento em relação à via (recoo frontal) e adensamento (afastamento lateral). Outras informações sobre a metodologia adotada para a classificação do Padrão de Moradia estão disponíveis no documento "Metodologia do diagnóstico territorial – Programa Ocupação Social".

Com relação ao número de logradouros de cada setor, verifica-se que a maioria dos domicílios apresenta padrão de moradia médio (Figura 4). Considerando o total de logradouros dos bairros Boa Vista I e II, verifica-se que em 12,17% dos logradouros os domicílios foram classificados como padrão de moradia alto, 66,96% como padrão de moradia médio e 0,87% como padrão de moradia baixo (Figura 5).

Figura 5 – Padrão de moradia: logradouros dos bairros Boa Vista I e II



Fonte: IBGE, 2010

2.3 Regularização fundiária

A maioria dos moradores entrevistados (25,49%) nos bairros Boa Vista I e II afirma que a maior parte dos imóveis dos logradouros não possui escritura pública (escritura registrada em cartório).

2.4 Equipamentos Públicos

O bairros possuem cinco unidades de educação:

- UMEI Luiz Augusto Aguirre Silva– Ensino Infantil – Administração Municipal (setor 6)
- UMEF Rubem Braga – Ensino Fundamental – Administração Municipal (setor 6)
- UMEF Deputado Mikeil Chequer– Ensino Fundamental – Administração Municipal (setor 6)
- UMEF Professora Nice de Paula Agostini Sobrinho – Ensino Fundamental – Administração Municipal (setor 7)
- EEEFM Professor Geraldo Costa Alves – Ensino Fundamental, Médio e Profissional – Administração Estadual (setor 7)

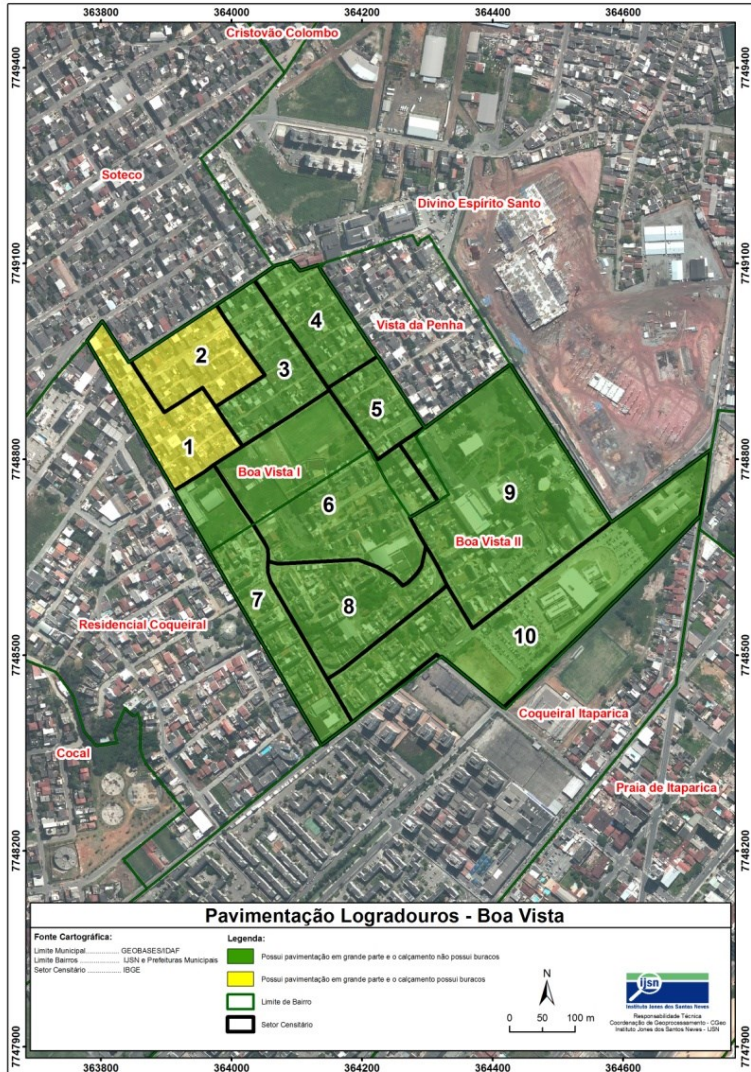
Figura 6 – Localização dos equipamentos públicos dos bairros Boa Vista I e II



Características dos logradouros e acesso à serviços

3.1 Pavimentação

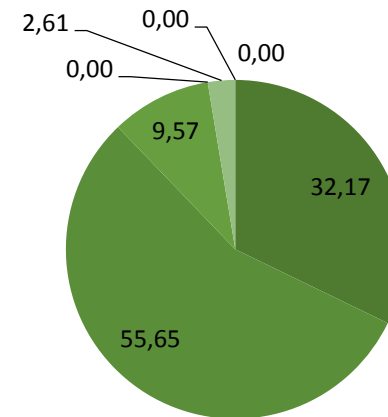
Figura 7 – Pavimentação: maioria dos logradouros dos setores



Observa-se na figura 7, que os setores 1 e 2 possuem pavimentação em grande parte e o calçamento possui buracos. Os logradouros dos demais setores (3, 4, 5, 6, 7, 8, 9 e 10) possuem pavimentação em grande parte com ausência de buracos.

Considerando todos os logradouros deste bairro, 55,65% possuem pavimentação em grande parte com a ausência da observação de buracos. Ainda 32,17% dos logradouros possuem pavimentação em grande parte, mas o calçamento possui buracos. E 2,61% dos logradouros não possuem pavimentação (Figura 8).

Figura 8 – Pavimentação: logradouros dos bairros Boa Vista I e II



- Possui pavimentação em grande parte e o pavimento possui buracos
- Possui pavimentação em grande parte e o pavimento não possui buracos
- Possui pavimentação em pequena parte e o pavimento possui buracos
- Possui pavimentação em pequena parte e o pavimento não possui buracos
- Não possuem pavimentação
- Outros
- Não possui informação

3.2 Iluminação Pública

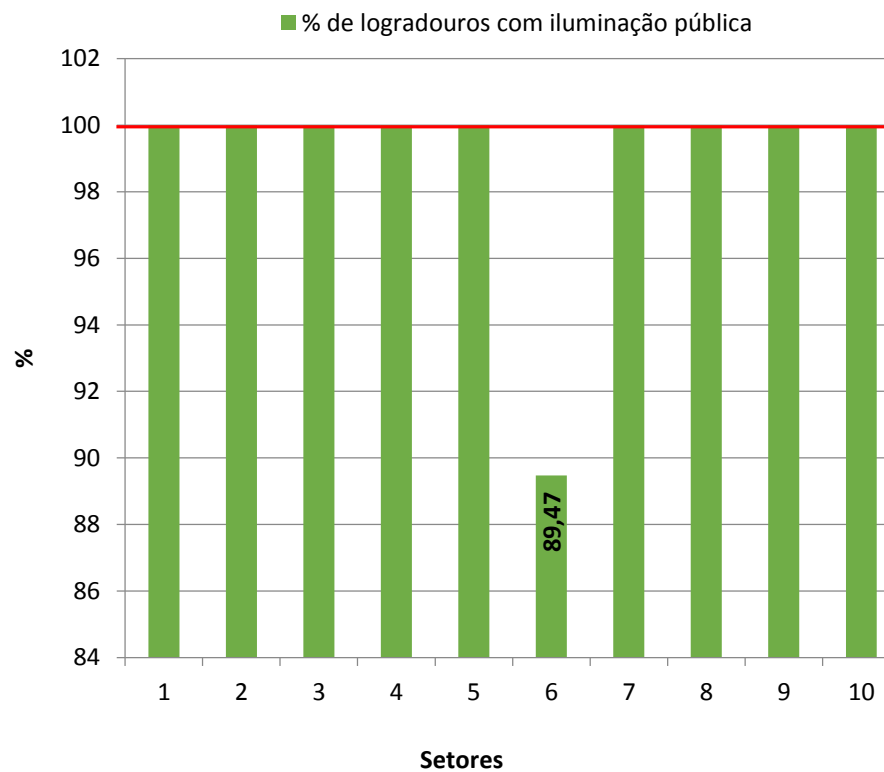
Figura 9 – Iluminação pública: maioria dos logradouros dos setores



Em todos os setores do bairro, a maioria dos logradouros possui iluminação pública, porém nos setores 5 e 7 os moradores afirmaram que a iluminação é pouco eficiente (Figura 9). Ainda, segundo os moradores, considerando todo o bairro, 57,63% dos logradouros do bairro são bem iluminados.

De acordo com a Figura 10, apenas o setor 6 não possui todos os logradouros com iluminação pública.

Figura 10 – Iluminação pública: logradouros dos bairros Boa Vista I e II



3.3 Terrenos baldios e locais abandonados

Nos setores 2, 8, 9 e 10 a maioria dos logradouros do setor possui terrenos baldios ou locais abandonados (Figura 11). Considerando o total de logradouros do bairro, 73,91% não possuem terrenos baldios ou locais abandonados.

Figura 11 –Terrenos baldios ou Locais abandonados: maioria dos logradouros dos setores



3.4 Saneamento

Figura 12 – Saneamento – drenagem: maioria dos logradouros dos setores

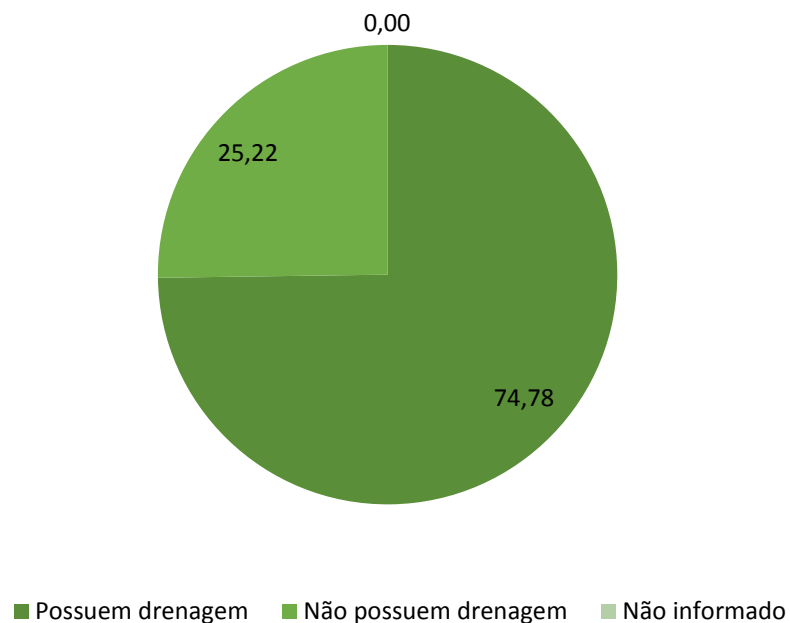


Nesta seção são apresentadas informações sobre a presença de esgoto, drenagem e coleta de lixo nos bairros de Boa Vista I e II.

Drenagem Urbana

Com exceção dos setores 7, 8 e 9, a maioria dos logradouros de cada setor possui drenagem. Observa-se que do total de logradouros dos bairros Boa Vista I e II, 74,78% possuem drenagem (Figuras 12 e 13).

Figura 13 – Saneamento – drenagem: logradouros dos bairros Boa Vista I e II



Esgoto

A maioria dos logradouros de cada setor não possui esgoto visível (Figura 14). Considerando o total de logradouros do bairro, 0,87% apresentou esgoto visível na rua sem canalização ou despejado em rios, córregos, valões e/ou lagos .

Figura 14 – Saneamento – Presença de esgoto visível: maioria dos logradouros dos setores



Coleta de lixo

Nota-se, segundo informação dos moradores entrevistados nos bairros Boa Vista I e II, que na maioria dos logradouros a coleta do lixo é feita de forma direta com frequência igual ou superior a 3 dias na semana. Esta frequência de coleta foi apontada por 79,66% do total de entrevistados (Figura 15).

Figura 15 – Saneamento – coleta de lixo: maioria dos logradouros dos setores



Pontos identificados

Dos 217 pontos mapeados no bairro Boa Vista I e II, destacam-se os comércios, representando 83,87% do total identificado (182 pontos: 153 comércios estabelecidos, 29 comércios não caracterizados) (Quadro 2).

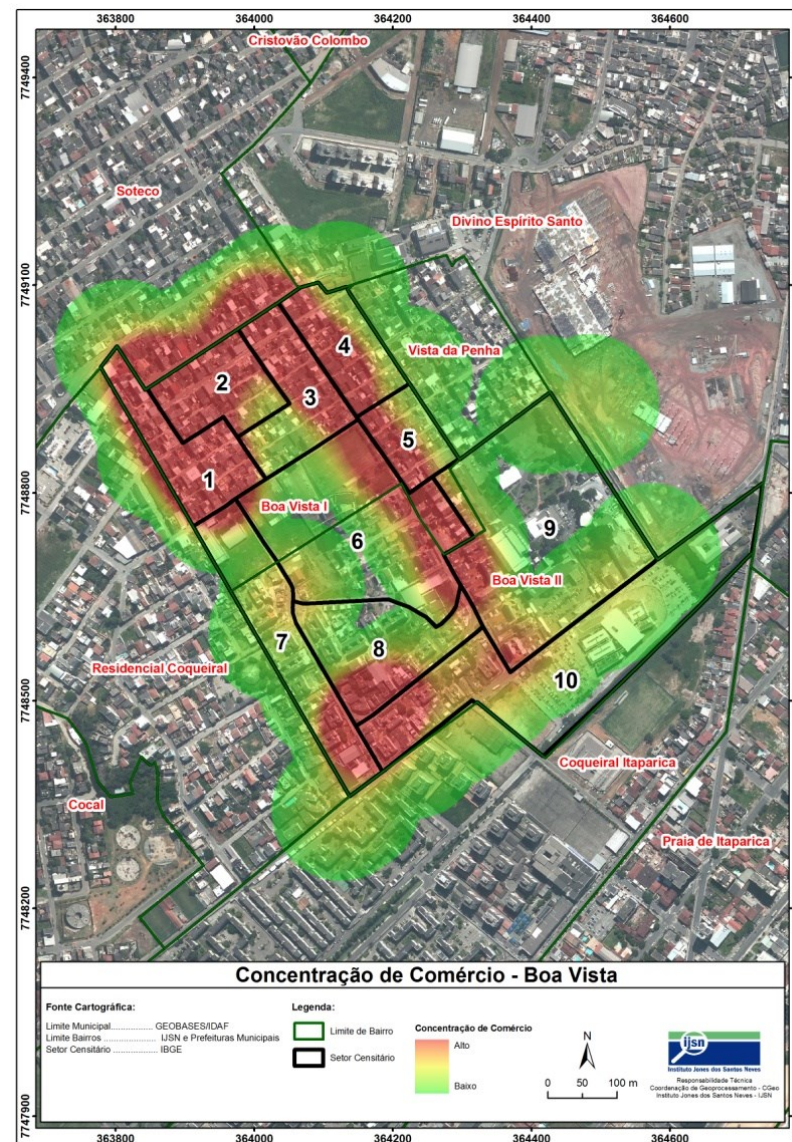
Quadro 2 – Pontos de comércios identificados nos bairros Boa Vista I e II

Automotivo/peças	9
Bar/boteco	13
Beleza/estética	32
Entretenimento	3
Farmácia/drogaria	3
Lanchonete/restaurante/padaria/mercado/supermercado	38
Material de construção	3
Roupas/confecções/armarinho	19
Outros (sem classificação)	58
Papelaria/livraria	3
Serviços bancário/loteria/correspondência postal	1

4.1 Concentração de comércios

Considerando os comércios identificados nos bairros, nota-se maior concentração nos setores 1, 2, 3, 4, 5 e 8 conforme na Figura 16.

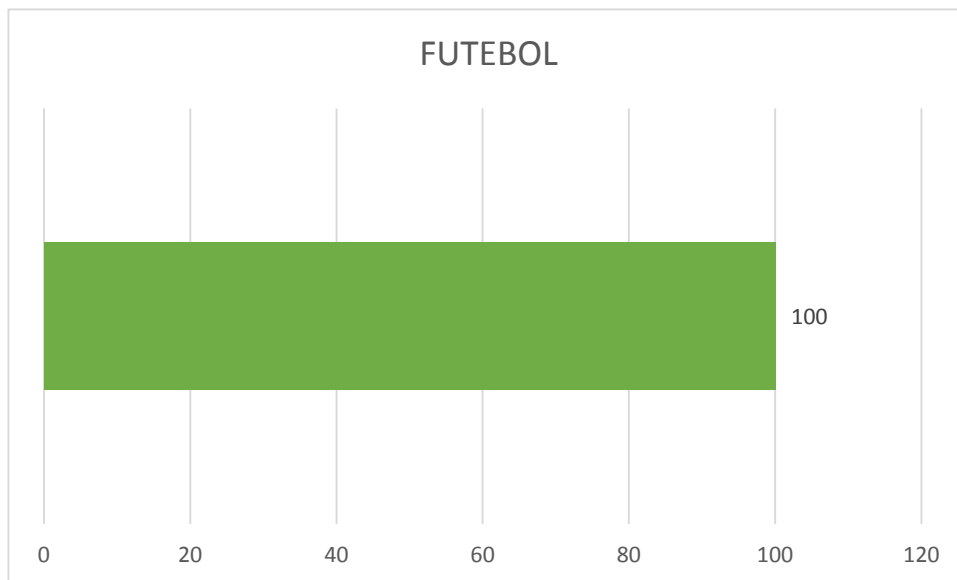
Figura 16 – Concentração dos comércios identificados nos bairros Boa Vista I e II



Atividade praticadas

Todas as 17 pessoas que responderam sobre as atividades no bairro Boa Vista citaram futebol.

Figura 17 – Atividades citadas pelos Atores Chave em Boa Vista I e II (%)



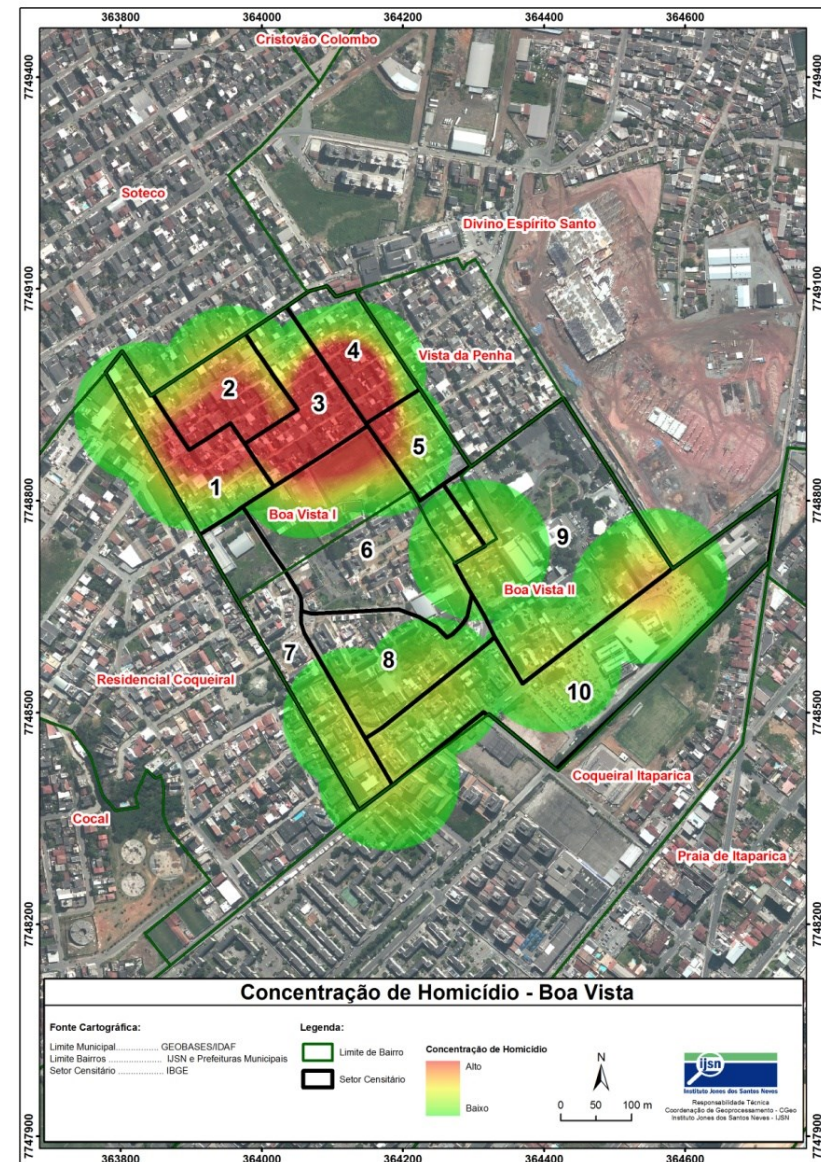
Articulação da comunidade

A maioria dos entrevistados no bairro Boa Vista (81,6%) consideram que a participação ajuda a resolver os seus problemas e da própria comunidade. Por outro lado, 55,1% dos entrevistados revelaram que quando acontece algum problema na sua vizinhança não costumam se organizar.

Homicídios

No período pesquisado (janeiro de 2010 a maio de 2016) ocorreram 30 homicídios, com concentrações nos setores 1, 2, 3, 4, 5 e 6, conforme apresenta a Figura 18.

Figura 18 – Concentração da ocorrência de homicídios no bairro Boa Vista I e II



7.1 Ocorrência de homicídios e principais características dos logradouros

O quadro 3 apresenta a correlação entre características dos logradouros e a ocorrência de homicídios.

Importante ressaltar que os valores apresentados não indicam a existência de relação causal entre o atributo do logradouro e a ocorrência de homicídio. Eles indicam apenas se os fatos observados possuem tendência a ocorrer de forma simultânea, em uma escala que varia de -1 a +1. Os valores positivos indicam que os atributos e a concentração de homicídios no bairro ocorrem na mesma direção, enquanto os valores negativos representam tendência de ocorrências em direção oposta.

Os resultados mostram que logradouros que não possuem pavimentação (calçamento) ou possuem em pequena parte; em que a maioria dos postes de iluminação pública são de madeira ou de concreto danificado, com rachaduras ou vergalhões aparentes e onde existem botecos e bares apresentaram as maiores correlações positivas e, portanto, uma maior tendência de ocorrência simultânea com os dados de homicídios. Por outro lado, logradouros nos quais o lixo dos domicílios não é coletado diretamente por serviço de limpeza; logradouros pouco iluminados ou que não possuem iluminação e logradouros sem drenagem/boca de lobo apresentam as maiores correlações negativas com concentração de homicídio.

Quadro3 – Correlação entre características dos logradouros e a ocorrência de homicídios em Boa Vista I e II

Campo	Valor
Percentual de logradouros que não possuem pavimentação (calçamento) ou possuem em pequena parte.	0,700
Percentual de logradouros em que a maioria dos postes de iluminação pública são de madeira ou de concreto danificado, com rachaduras ou vergalhões aparentes.	0,680
Percentual de logradouros onde existem botecos e bares.	0,529
Percentual de logradouros onde existem locais de entretenimento (lan house, jogos de azar, fliperama, etc).	0,467
Percentual de logradouros em que o pavimento (calçamento) possui buracos.	0,428
Percentual de logradouros sem iluminação.	0,408
Percentual de logradouros onde, segundo informado pelos moradores, a coleta de lixo possui frequência inferior a duas vezes na semana.	0,288
Percentual de logradouros onde observaram-se postes de iluminação pública possuem lâmpadas danificadas, braços de sustentação ou luminárias quebradas	0,136
Percentual de logradouros em que a maioria dos domicílios possuem padrão de moradia classificado como baixo.	0,136
Percentual de logradouros em que a maior parte da calçada (passeio) está em condições ruins.	0,086
Percentual de logradouros em que os moradores não recebem a correspondência diretamente na residência .	0,012
Percentual de logradouros onde observaram-se esgoto visível (a céu aberto) na rua sem canalização ou em lago, rio/córrego ou valão	0,000
Percentual de logradouros onde existem pichações.	-0,095
Percentual de logradouros que não possuem placa com identificação do nome.	-0,095
Percentual de logradouros que não possuem calçada (passeio) ou possuem em pequena parte.	-0,179
Percentual de logradouros onde existem locais abandonados (casas, construções, etc).	-0,217
Percentual de logradouros em que não existe semáforo, faixa de pedestres ou placas de sinalização.	-0,275
Percentual de logradouros onde existem terrenos baldios.	-0,290
Percentual de logradouros onde observaram-se lixo, entulho e/ou bens inservíveis acumulados	-0,309
Percentual de logradouros em que a maioria dos domicílios não possuem numeração.	-0,316
Percentual de logradouros cujos domicílios não possuem água canalizada, segundo informado pelos moradores.	-0,408
Percentual de logradouros em que, segundo os moradores, a água não é provida por rede geral de distribuição.	-0,408
Percentual de logradouros onde não podem circular veículos.	-0,408
Percentual de logradouros nos quais o lixo dos domicílios não é coletado diretamente por serviço de limpeza, segundo informado pelos moradores.	-0,471
Percentual de logradouros pouco iluminados ou que não possuem iluminação, segundo informado pelos moradores	-0,514
Percentual de logradouros sem drenagem/boca de lobo	-0,583

Síntese do diagnóstico territorial

Considerando a metodologia utilizada no diagnóstico territorial, os bairros Boa Vista I e II, localizados no município de Vila Velha, foram divididos em dez (10) setores, que apresentaram os seguintes pontos de atenção:

- A maioria dos domicílios dos setores apresenta rendimento nominal mensal per capita de 1 a 3 salários mínimos;
- A maioria dos domicílios dos logradouros dos setores 7 e 10 apresenta padrão de moradia alto;
- A maioria dos moradores entrevistados (25,49%) nos bairros Boa Vista I e II afirma que a maior parte dos imóveis dos logradouros não possui escritura pública (escritura registrada em cartório);
- Considerando todos os logradouros dos bairros Boa Vista I e II, 55,65% possui pavimentação com ausência de buracos;
- Embora apontado pelos moradores como bem iluminado, o setor 6 possui iluminação pública em 89,47% dos logradouros;
- Considerando o total de logradouros do bairro, 73,91% não possuem terrenos baldios ou locais abandonados;
- Com exceção dos setores 7, 8 e 9 a maioria dos logradouros de cada setor possui drenagem. Observa-se que do total de logradouros dos bairros Boa Vista I e II, 74,78% possuem drenagem;
- A maioria dos logradouros de cada setor não possui esgoto visível. Considerando o total de logradouros do bairro, 0,87% apresentou esgoto visível na rua sem canalização ou despejado em rios, córregos, valões e/ou lagos;
- Segundo informação dos moradores entrevistados nos bairros Boa Vista I e II, na maioria dos logradouros a coleta do lixo é feita de forma direta com frequência igual ou superior a 3 dias na semana. Esta frequência de coleta foi apontada por 79,66% do total de entrevistados;
- Dos 217 pontos mapeados no bairro Boa Vista I e II, destacam-se os comércios, representando 83,87% do total identificado (182 pontos: 153 comércios estabelecidos, 29 comércios não caracterizados). Nota-se maior concentração nos setores 1, 2, 3, 4, 5 e 8;
- No período pesquisado (janeiro de 2010 a maio de 2016) ocorreram 30 homicídios, com concentrações nos setores número 1, 2, 3, 4, 5 e 6.

A figura 19 apresenta um mapa síntese dos atributos de infraestrutura e serviços básicos dos setores estudados pela pesquisa territorial. Estes atributos foram qualificados, de acordo com o predomínio observado nos setores, em três classes: Positivo, intermediário e negativo.

Ressalta-se que a metodologia utilizada para a elaboração dos mapas síntese de infraestrutura e serviços básicos dos bairros estudados pela pesquisa territorial estão disponíveis no documento "Metodologia do diagnóstico territorial – Programa Ocupação Social".

Nota-se que todos os setores do bairros Boa Vista I e II apresentaram predomínio positivo para o acesso a infraestrutura e serviços básicos, considerando a metodologia utilizada.

Figura 19 – Síntese dos atributos levantados no bairro Boa Vista I e II





**GOVERNO DO ESTADO
DO ESPÍRITO SANTO**