



Instituto Jones dos Santos Neves

2017

Relatório Ocupação Social

Feu Rosa



GOVERNO DO ESTADO DO ESPÍRITO SANTO
SECRETARIA DE ESTADO DE ECONOMIA E PLANEJAMENTO – SEP
INSTITUTO JONES DOS SANTOS NEVES – IJSN

RELATÓRIO

Ocupação Social Feu Rosa

Vitória | 2017



GOVERNO DO ESTADO DO ESPÍRITO SANTO

Paulo César Hartung Gomes

VICE-GOVERNADOR

César Roberto Colnago

**SECRETARIA DE ESTADO DE CIÊNCIA,
TECNOLOGIA, INOVAÇÃO, EDUCAÇÃO
PROFISSIONAL – SECTI**

Camila Dalla Brandão

**SECRETARIA DE ESTADO DE ECONOMIA
E PLANEJAMENTO – SEP**

Regis Mattos Teixeira

**SECRETARIA DE ESTADO DE DIREITOS
HUMANOS – SEDH**

Júlio César Pompeu

SUBSECRETARIA DE AÇÕES ESTRATÉGICAS

Gabriela Lacerda

**FUNDAÇÃO DE AMPARO À PESQUISA E
INOVAÇÃO DO ESPÍRITO SANTO – FAPES**

Jose Antonio Bof Buffon

INSTITUTO JONES DOS SANTOS NEVES – IJSN

DIRETORA PRESIDENTE

Andrezza Rosalém Vieira

DIRETORIA DE ESTUDOS E PESQUISAS

Ana Carolina Giuberti

DIRETORIA ADMINISTRATIVA E FINANCEIRA

Andréa Figueiredo Nascimento

COORDENAÇÃO DE GEOPROCESSAMENTO

Pablo Jabor

COORDENAÇÃO DE ESTUDOS SOCIAIS

Sandra Mara Pereira

EXECUÇÃO TÉCNICA

ELABORAÇÃO

Lívia Maria Albertasse Tulli

Rosangela Maioli Langa

Rubyana dos Santos Vieira

Thiago de Carvalho Guadalupe

EDITORAÇÃO

João Vitor André

Introdução

O Governo do Estado do Espírito Santo, por meio do Instituto Jones dos Santos Neves e da Secretaria de Estado de Direitos Humanos, apresenta neste caderno territorial, informações coletadas e produzidas no âmbito da Pesquisa de Campo Aplicada do Projeto Estruturante Ocupação Social, sobre o bairro Feu Rosa, localizado no Município de Serra, visando auxiliar agentes públicos e sociais no planejamento de ações públicas e colaborativas, particularmente aquelas que visem a promoção do desenvolvimento humano e social.

Essa pesquisa é uma das ações do “Ocupação Social”, cujo objetivo é atuar na prevenção aos maiores níveis de exposição à violência, na faixa etária de 10 a 14 anos, e na redução de vulnerabilidades que afetam os jovens na faixa etária de 15 a 24 anos, com foco nos jovens fora da escola e nos 25 bairros com maiores registros de homicídios nos últimos cinco anos (2010-2014), situados em nove municípios capixabas (Vitória, Vila Velha, Serra, Cariacica, São Mateus, Linhares, Colatina, Pinheiros e Cachoeiro de Itapemirim). Constitui-se como etapa fundamental para planejar ações a partir da realidade de cada bairro.

Com área aproximada de 1.503.049 m² e população total de 19.532 habitantes, Feu Rosa é um dos bairros para qual o Governo do Estado atua articulando parcerias e coordenando esforços no objetivo de reduzir os níveis de homicídios entre os jovens. A população com idade de 15 a 24 anos representava, aproximadamente, 29,56% da população total do bairro (IBGE, 2010).

O levantamento de campo referente ao diagnóstico territorial em Feu Rosa foi realizado no período de 13/11/2015 a 20/11/2015. Contou com a participação de oito (8) bolsistas que aplicaram 223 formulários de observação por logradouro e realizaram 213 entrevistas com moradores. Considerando o levantamento dos jovens fora da escola, também foram entrevistados 249 jovens, com idades de 10 a 24 anos, o que representou 4,31% do total de jovens no bairro Feu Rosa, segundo dados do Censo Demográfico 2010.

O estudo foi coordenado pelo Instituto Jones dos Santos Neves (IJSN), com apoio da Secretaria de Estado de Direitos Humanos, em parceria com a Secretaria de Estado de Ciência, Tecnologia, Inovação, Educação Profissional (SECTI), a Secretaria de Estado da Educação (SEDU), a Fundação de Amparo à Pesquisa e Inovação do Espírito Santo (FAPES). Ressalta-se ainda que este trabalho contou ainda com a participação das Prefeituras Municipais e de representantes dos bairros contemplados no Ocupação Social.

Agradecemos a todos que apoiaram e participaram dessa pesquisa. Na sequência, seguem os principais resultados do diagnóstico territorial em Feu Rosa, em Serra. Esperamos colaborar no planejamento de ações dos gestores públicos e da sociedade em consonância com as especificidades dos bairros contemplados pelo Ocupação Social.



Caracterização do bairro

Feu Rosa, bairro localizado no município de Serra, possui área de aproximada de 1.503.049 m² e população total de 19.532 habitantes, no ano de 2010. No mesmo ano, a população com idade de 15 a 24 anos representava, aproximadamente, 29,56% da população total do bairro (IBGE, 2010).

De acordo com a metodologia adotada, o bairro possui 23 setores censitários (Figura 1). Desses, conforme apresenta o quadro 1, o setores 1 e 2 são aqueles com maior destaque em relação à quantidade de logradouros, contendo (ambos) 7,17% do número total de logradouros (223 logradouros), e o setor 7 é aquele com a maior extensão de logradouros, contendo 8,44% da extensão total de logradouros deste bairro (40,27 km).

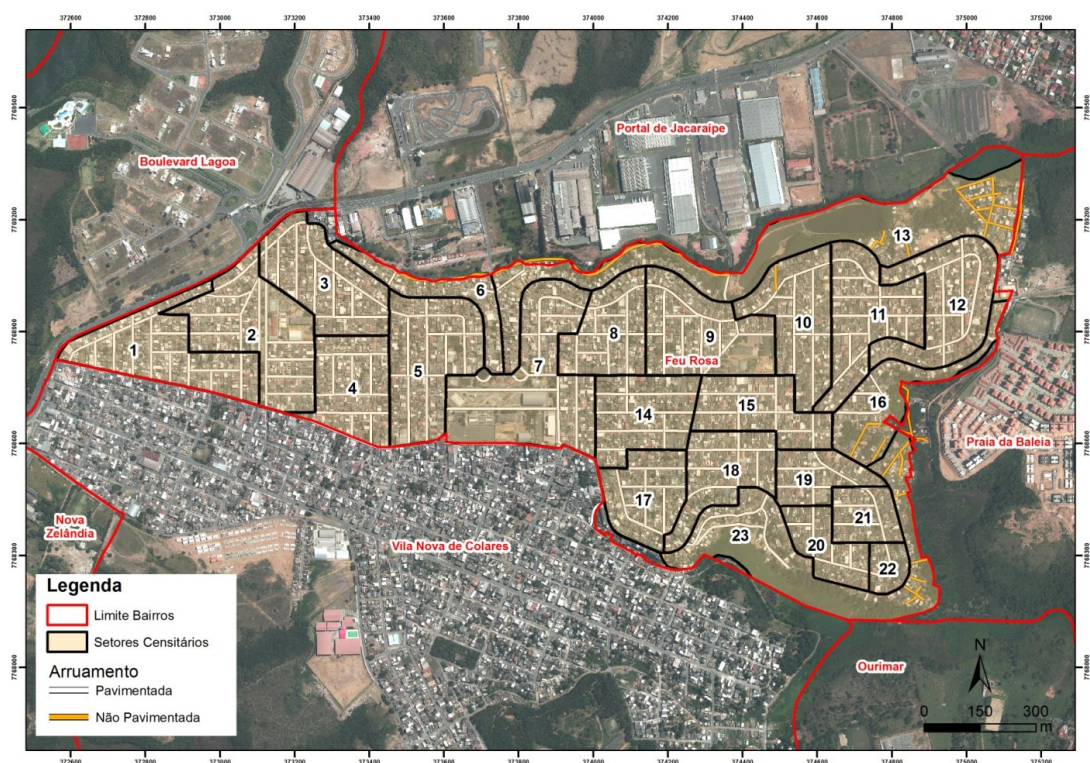
O levantamento de campo referente ao diagnóstico territorial foi realizado, neste bairro, no período de 13/11/2015 a 20/11/2015. Este levantamento contou com a participação de oito (8) bolsistas que aplicaram 223 formulários de observação por logradouro e realizaram 213 entrevistas com moradores.

Considerando o levantamento dos jovens fora da escola, foram entrevistados 249 jovens, com idades de 10 a 24 anos, no bairro Feu Rosa, 4,31% do quantitativo de jovens neste bairro, conforme aponta o censo demográfico do ano de 2010 (IBGE,2010).

Quadro 1 – Quantidade e extensão de logradouros

Bairro	Setor	Logradouros	
		Quantidade	Extensão (Km)
Feu Rosa	1	16	3,18
	2	16	2,73
	3	12	2,48
	4	10	1,67
	5	7	2,23
	6	4	0,64
	7	14	3,40
	8	11	1,68
	9	11	1,95
	10	14	2,50
	11	14	2,36
	12	5	2,06
	13	15	2,01
	14	10	1,60
	15	8	1,46
	16	7	0,90
	17	9	1,64
	18	7	1,34
	19	8	0,99
	20	6	0,92
	21	4	0,56
	22	3	0,36
	23	12	1,61
Total		223	40,27

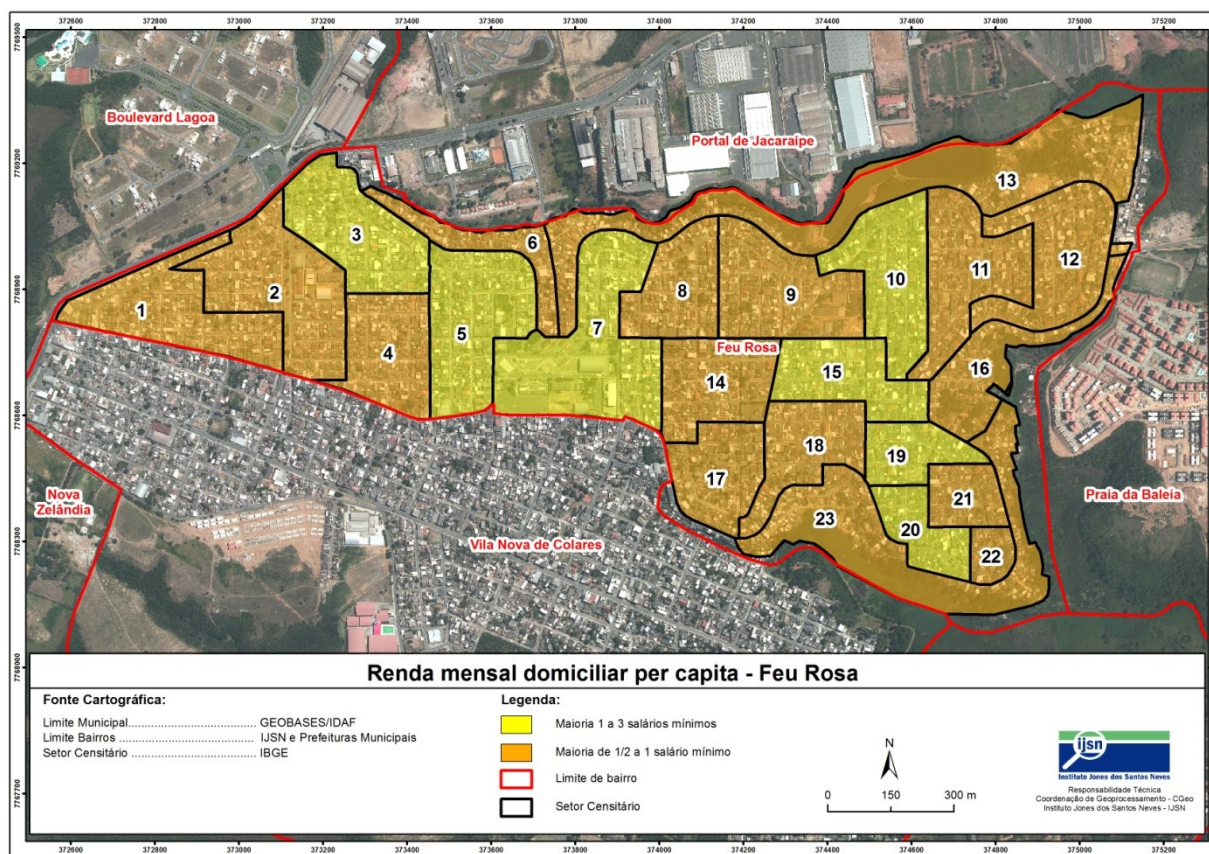
Figura 1 – Setores do bairro Feu Rosa



2.1 Renda domiciliar

Considerando o número de domicílios particulares de cada setor do bairro, nota-se que a maioria dos setores (16 setores) apresenta rendimento nominal mensal domiciliar per capita de 1/2 a 1 salário mínimo (Figura 2). A Figura 3 apresenta a renda nominal mensal domiciliar per capita, considerando o total de domicílios do bairro Feu Rosa. Nota-se a prevalência do mesmo rendimento, 1/2 a 1 salário mínimo (36,31% dos domicílios). Também se destacam os domicílios com renda nominal de 1 a 3 salários mínimos (33,10% dos domicílios).

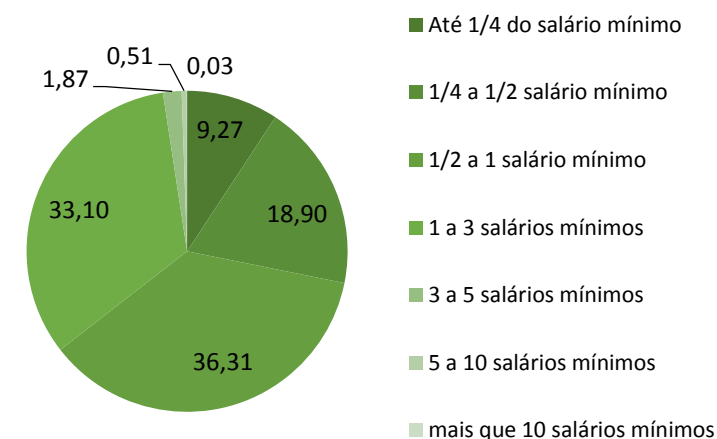
Figura 2 – Rendimento nominal mensal domiciliar per capita: maioria dos domicílios permanentes por setor



Fonte: IBGE, 2010

Destaca-se que a classe de rendimento nominal mensal domiciliar per capita de 1/2 a 1 salário mínimo é a preponderante no Espírito Santo (30,93% dos domicílios), considerando os dados do Censo Demográfico do ano de 2010.

Figura 3 – Rendimento nominal mensal domiciliar per capita: maioria dos domicílios permanentes por setor

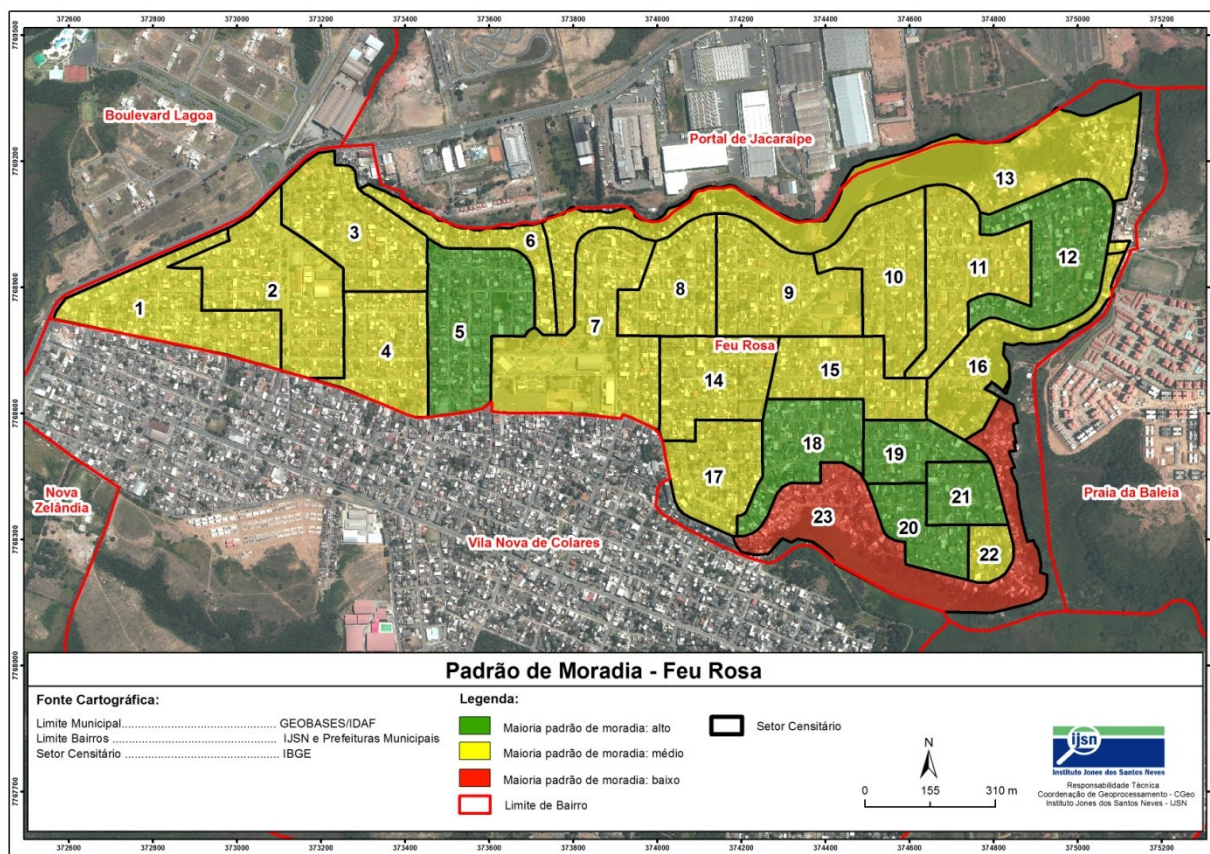


Fonte: IBGE, 2010

2.2 Padrão de moradia

A classificação do padrão de moradia foi estabelecida com base em quatro critérios referentes à maioria dos domicílios do logradouro: tipo de material presente nas paredes externas, tipo de cobertura, alinhamento em relação à via (recoo frontal) e adensamento (afastamento lateral). Outras informações sobre a metodologia adotada para a classificação do Padrão de Moradia estão disponíveis no documento "Metodologia do diagnóstico territorial – Programa Ocupação Social".

Figura 4 – Padrão de moradia: maioria dos logradouros dos setores

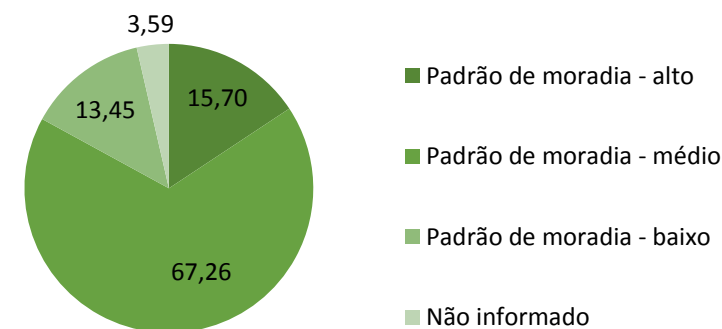


Fonte: IBGE, 2010

Com relação ao número de logradouros de cada setor, verifica-se que a maioria dos domicílios apresenta padrão de moradia médio, padrão observado em 16 setores (Figura 4).

Considerando o total de logradouros do bairro Feu Rosa, verifica-se que em 15,70% dos logradouros os domicílios foram classificados como padrão de moradia alto, 67,26% como padrão de moradia médio e 13,45% como padrão de moradia baixo (Figura 5).

Figura 5 – Padrão de moradia: logradouros do bairro Feu Rosa



Fonte: IBGE, 2010

2.3 Regularização fundiária

A maioria dos moradores entrevistados (57,75%) no bairro Feu Rosa afirma que a maior parte dos imóveis dos logradouros não possui escritura pública (escritura registrada em cartório).

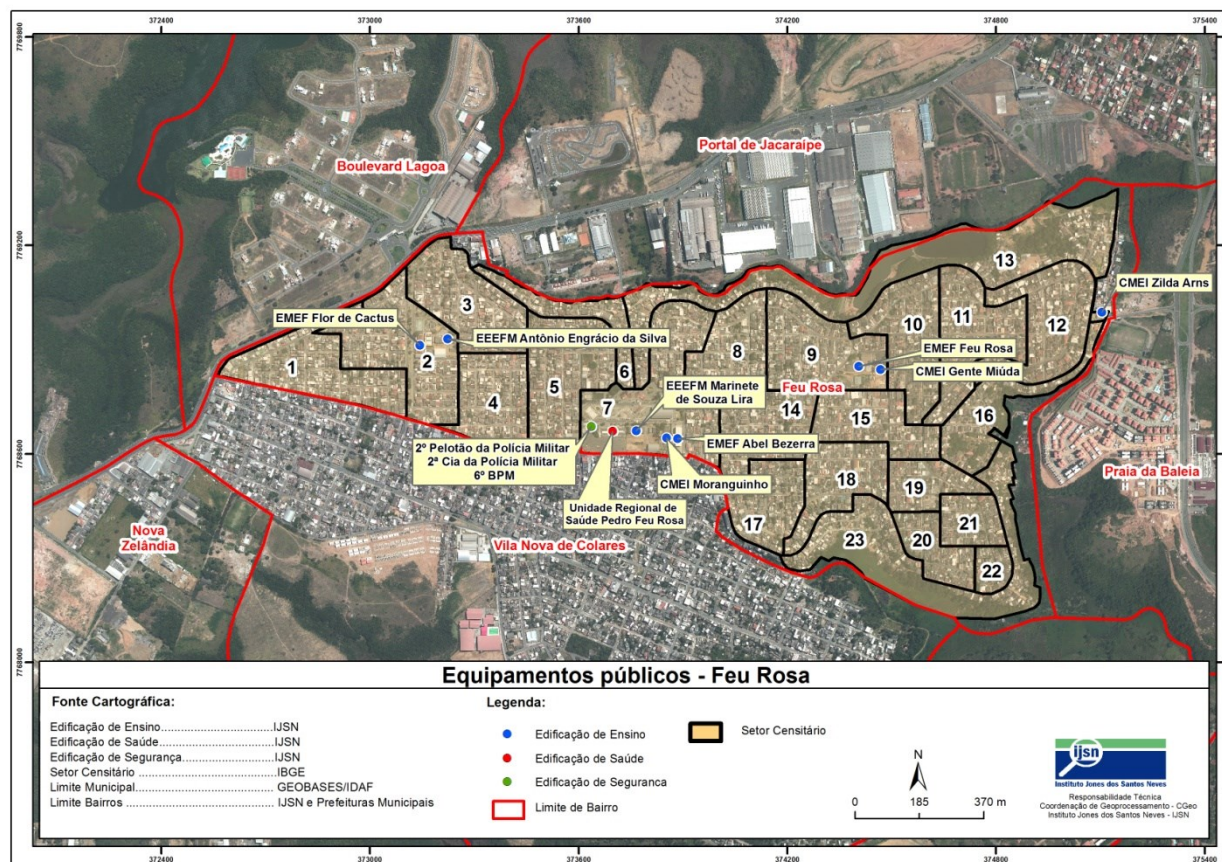
2.4 Equipamentos Públicos

O bairro possui oito unidades de educação:

- EMEF Flor de Cactus – Ensino Fundamental – Administração Municipal (setor 2)
- EEEFM Antônio Engrácio da Silva – Ensino Fundamental, Médio e Profissional I – Administração Estadual (setor 2)
- CMEI Moranguinho – Ensino Infantil – Administração Municipal (setor 7)
- EMEF Abel Bezerra – Ensino Fundamental – Administração Municipal (setor 7)
- EEEFM Marinete de Souza Lira – Ensino Fundamental, Médio e Profissional – Administração Estadual (setor 7)
- CMEI Gente Miúda – Ensino Infantil – Administração Municipal (setor 9)
- EMEF Feu Rosa – Ensino Fundamental – Administração Municipal (setor 9)
- CMEI Zilda Arns – Ensino Infantil – Administração Municipal (setor 13)

No setor 7 localiza-se o 2º Pelotão da Polícia Militar - 2ª Cia da Polícia Militar - 6º BPM e, também, a Unidade Regional de Saúde Pedro Feu Rosa, que possui jurisdição estadual (Figura 6).

Figura 6 – Localização dos equipamentos públicos do bairro Feu Rosa



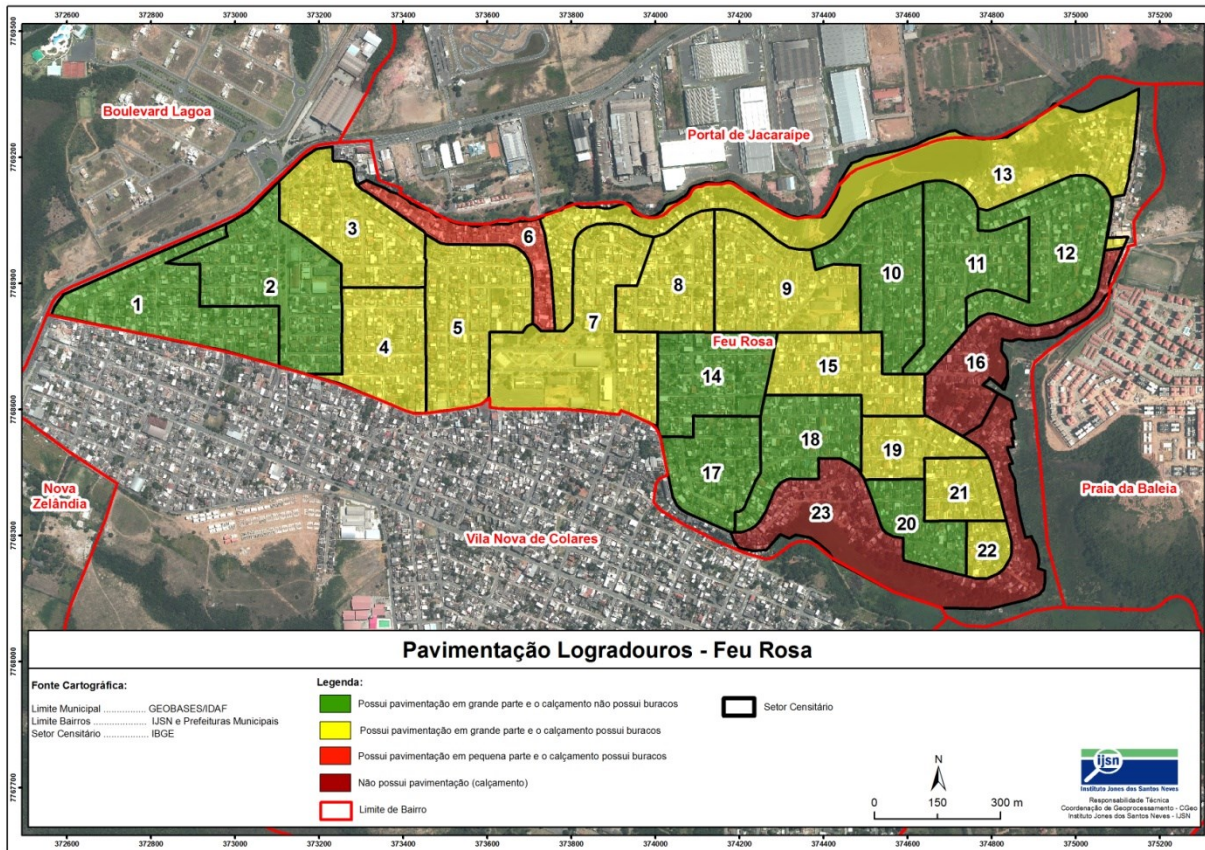
Características dos logradouros e acesso à serviços

3.1 Pavimentação

Observa-se na figura 8 que a maioria dos logradouros dos setores possui pavimentação em grande, nos setores 3, 4, 5, 7, 8, 9, 13, 15, 19, 21 e 22 o calçamento possui buracos.

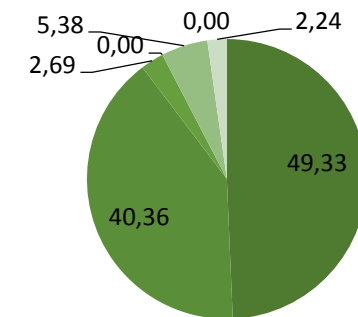
No setor 6, a maioria dos logradouros possui pavimentação em pequena parte e o pavimento possui buracos. Nos setores 16 e 23, a maioria dos logradouros não possui calçamento.

Figura 7 – Pavimentação: maioria dos logradouros dos setores



Considerando todos os logradouros deste bairro, 40,36% possuem pavimentação em grande parte com a ausência da observação de buracos e 49,33% dos logradouros possuem pavimentação em grande parte, mas o calçamento possui buracos. Ainda, 2,69% dos logradouros possuem pavimentação em pequena parte e o pavimento possui buracos. E 5,38% dos logradouros não possuem pavimentação (Figura 8).

Figura 8 – Pavimentação: logradouros do bairro Feui Rosa



- Possuem pavimentação em grande parte e o pavimento possui buracos
- Possuem pavimentação em grande parte e o pavimento não possui buracos
- Possuem pavimentação em pequena parte e o pavimento possui buracos
- Possuem pavimentação em pequena parte e o pavimento não possui buracos
- Não possuem pavimentação
- Outros
- Não possui informação

3.2 Iluminação Pública

Em todos os setores do bairro, a maioria dos logradouros possui iluminação pública, porém no setor 22, para a maior parte dos moradores entrevistados, os logradouros são pouco iluminados (Figura 9). Ainda, segundo os moradores, considerando todo o bairro, 80% dos logradouros do bairro são bem iluminados.

De acordo com a Figura 10, apenas os setores 13, 16 e 23 não possuem iluminação pública em todos os logradouros.

Figura 9 – Iluminação pública: maioria dos logradouros dos setores

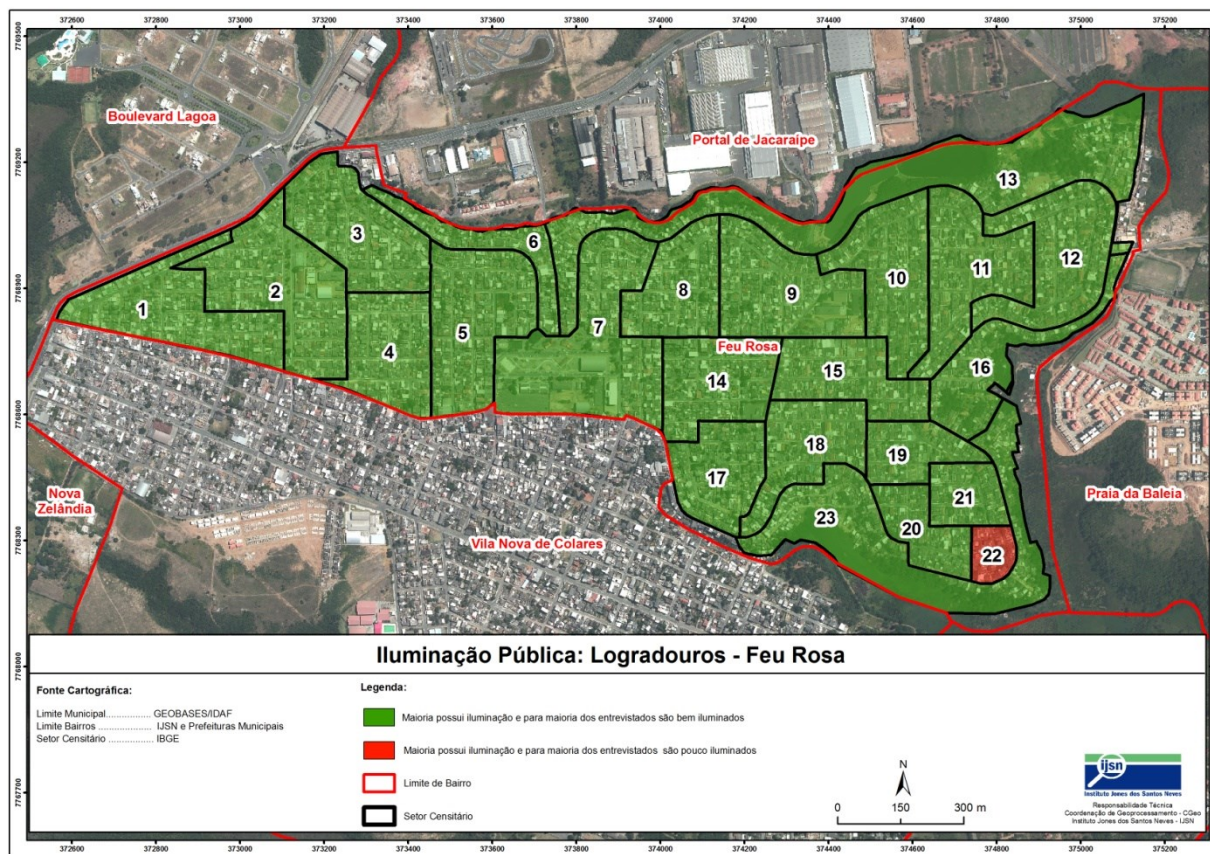
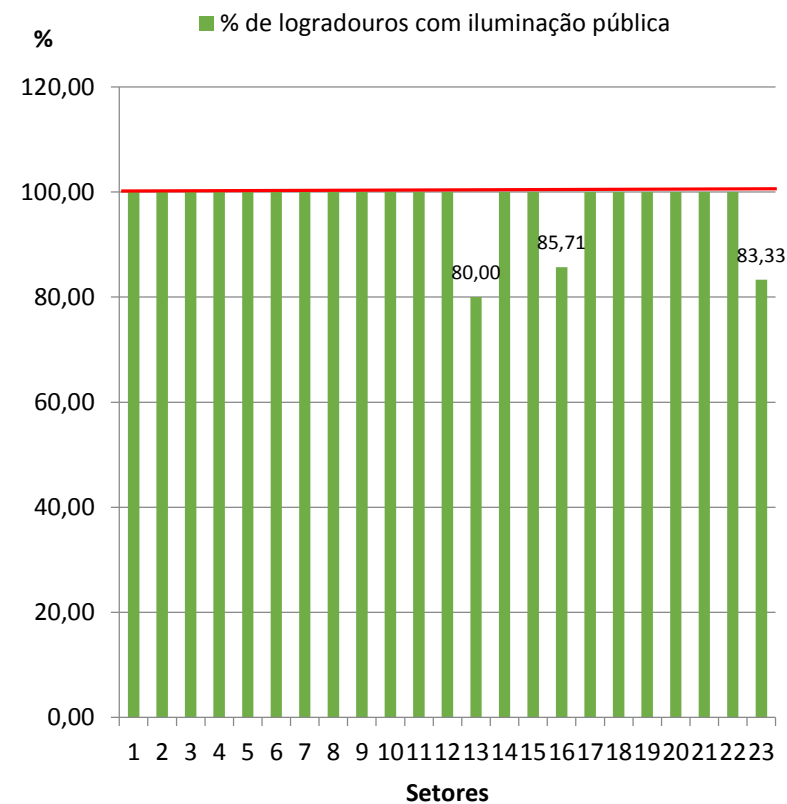


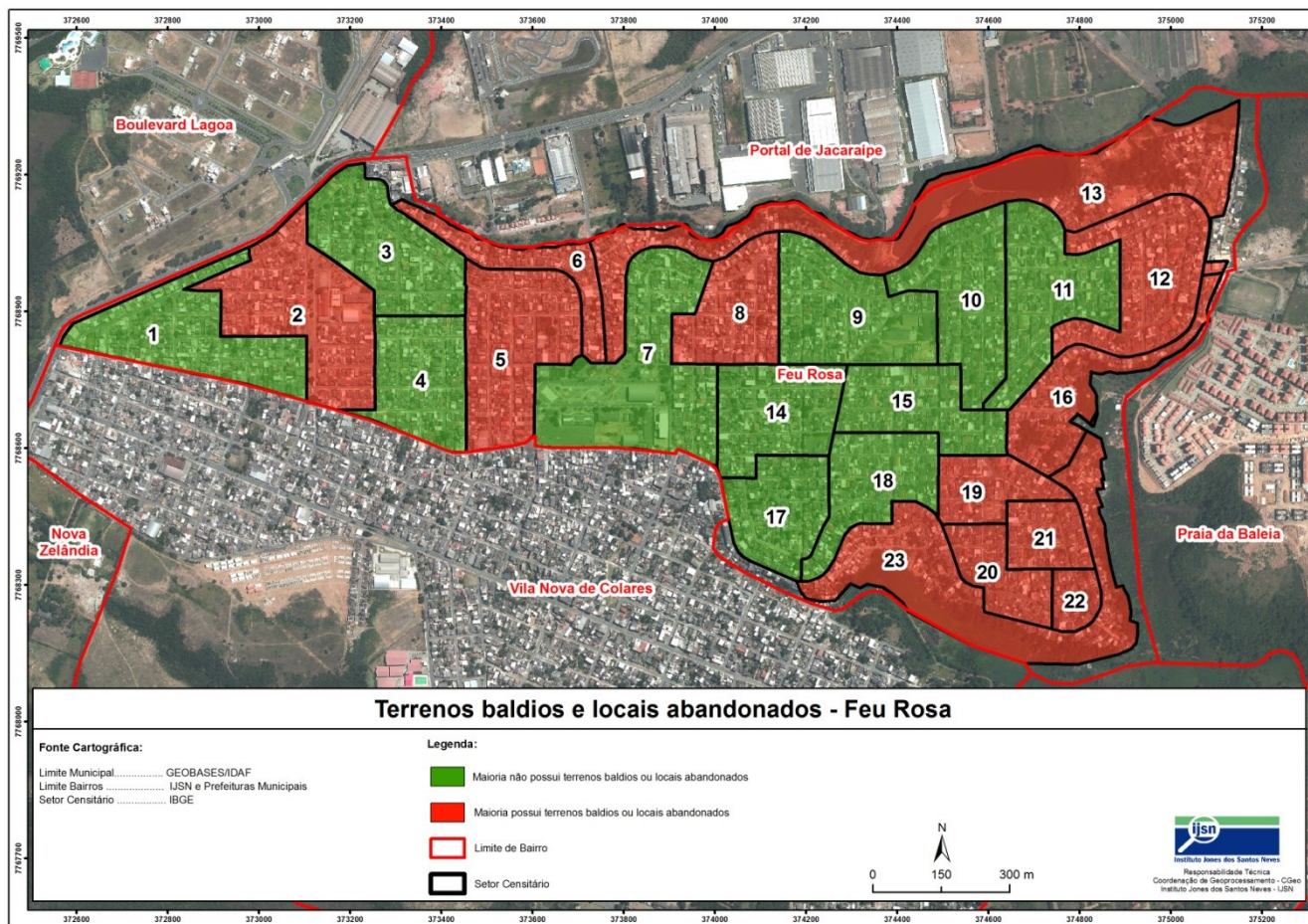
Figura 10 – Iluminação pública: logradouros do bairro Feu Rosa



3.3 Terrenos baldios e locais abandonados

Nota-se que, em 12 dos 23 setores do bairro Feu Rosa, a maioria dos logradouros possui terrenos baldios ou locais abandonados (Figura 11). Considerando o total de logradouros do bairro, 43,50% possuem terrenos baldios ou locais abandonados.

Figura 11 –Terrenos baldios ou Locais abandonados: maioria dos logradouros dos setores



3.4 Saneamento

Nesta seção são apresentadas informações sobre a presença de esgoto, drenagem e coleta de lixo no bairro de Feu Rosa.

Drenagem Urbana

Nos setores 16, 18, 21, 22 e 23 a maioria dos logradouros não possui drenagem. Observando-se o total de logradouros do bairro Feu Rosa, 30,49% não possuem drenagem (Figuras 12 e 13).

Figura 12 – Saneamento – drenagem: maioria dos logradouros dos setores

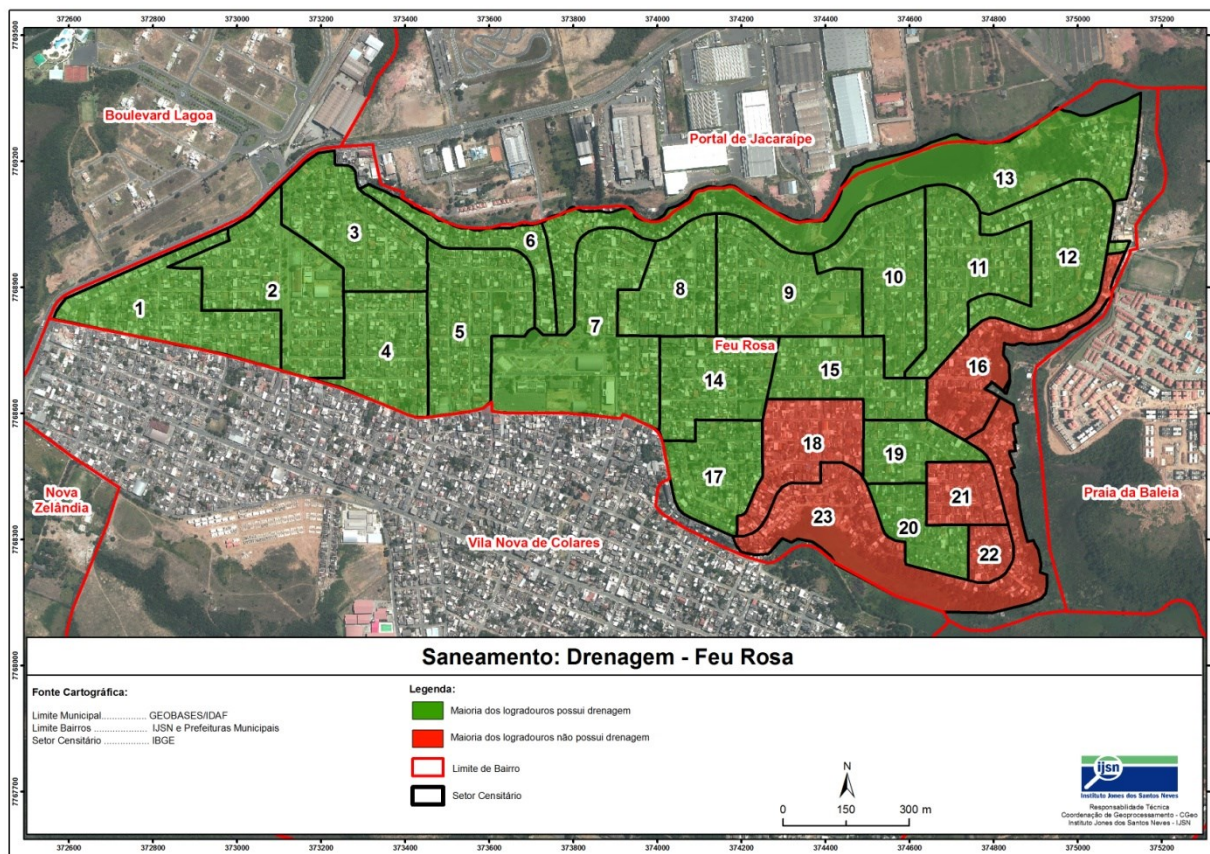
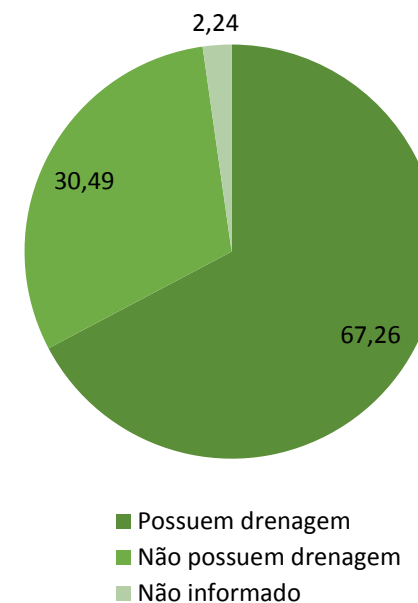


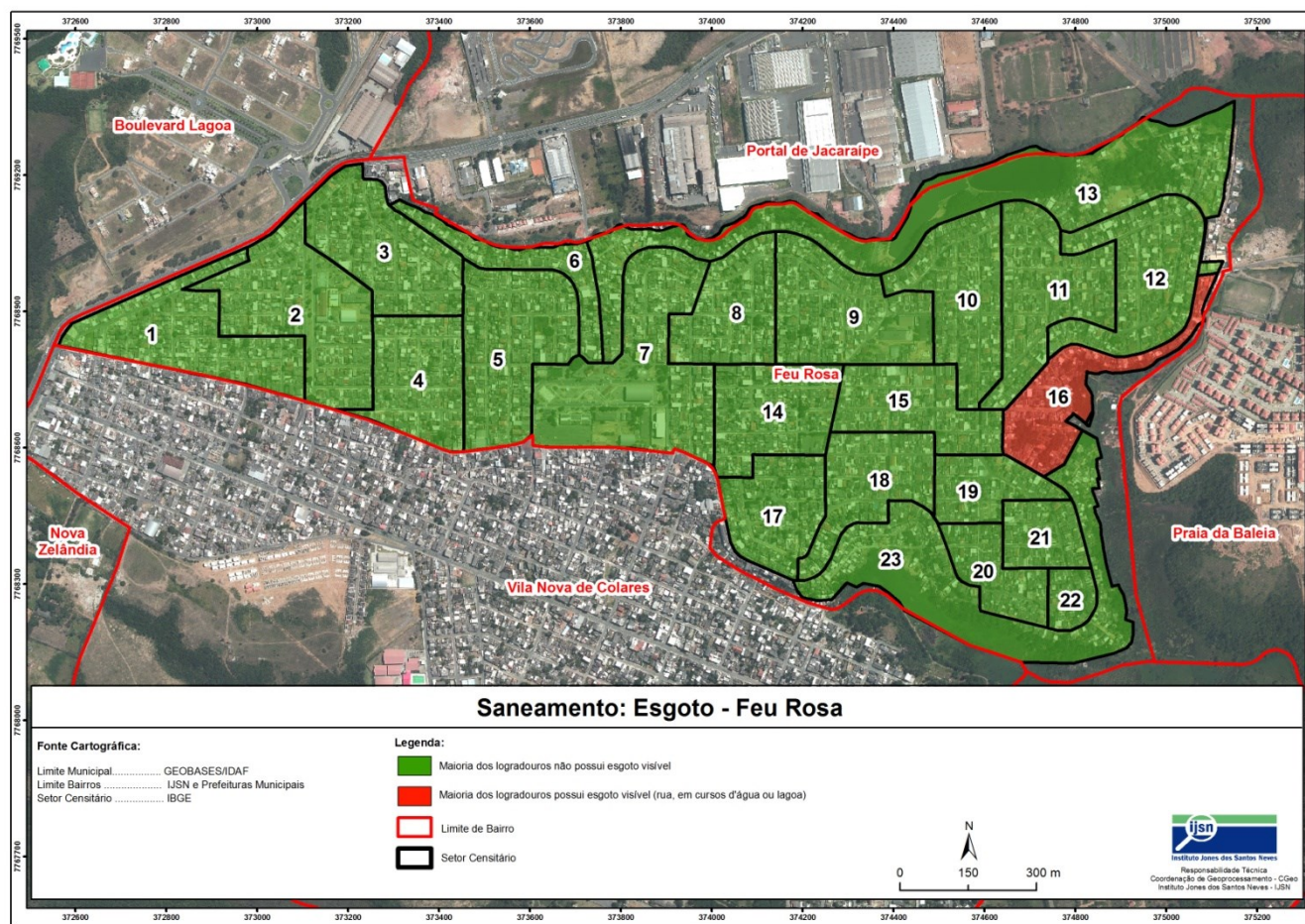
Figura 13 – Saneamento – drenagem: logradouros do bairro Feu Rosa



Esgoto

Com exceção do setor 16, a maioria dos logradouros de cada setor não possui esgoto visível (Figura 14). Considerando o total de logradouros do bairro, 6,73% apresentaram esgoto visível na rua sem canalização ou despejado em rios, córregos, valões e/ou lagos .

Figura 14 – Saneamento – Presença de esgoto visível: maioria dos logradouros dos setores

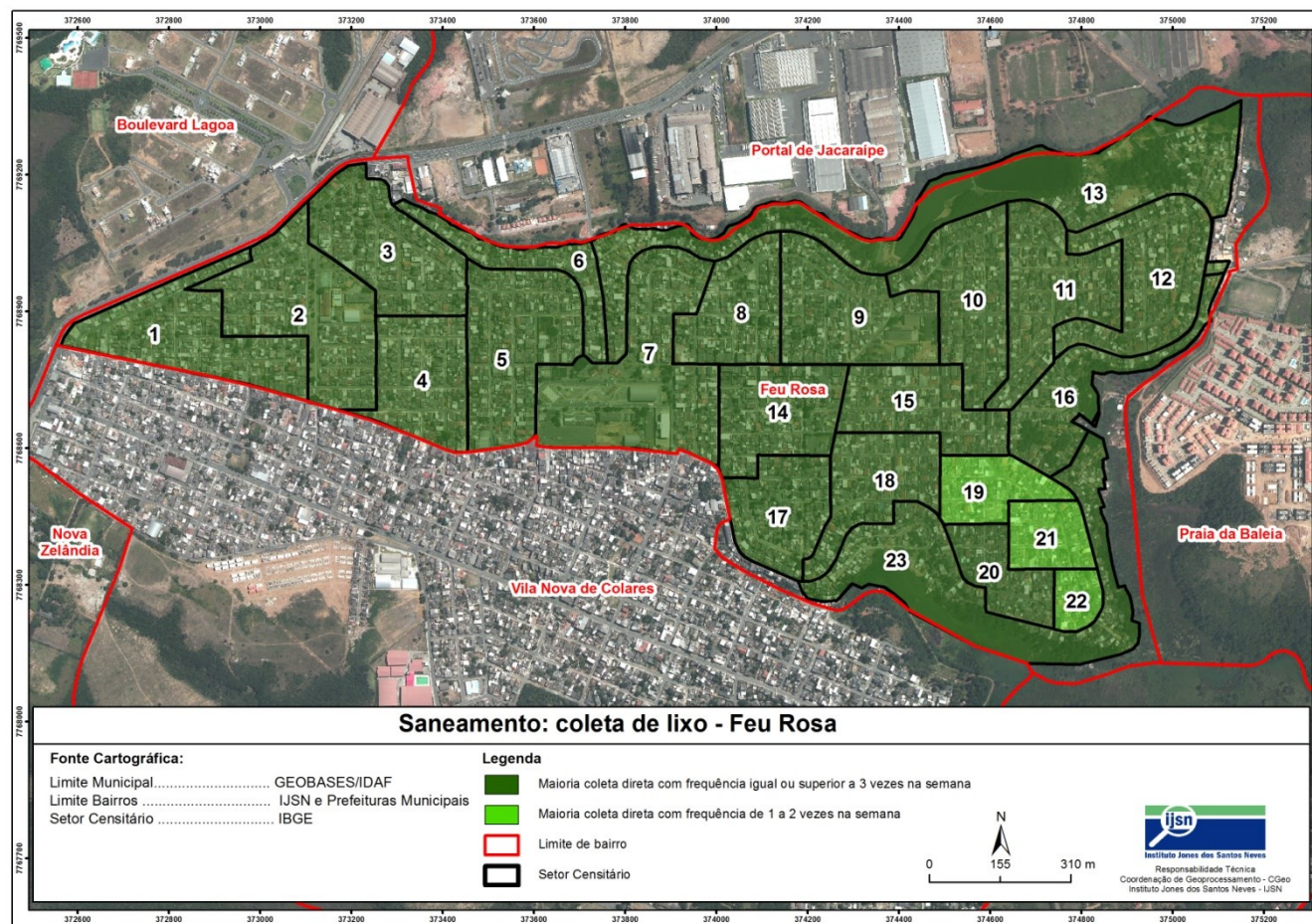


Coleta de lixo

Nota-se, segundo informação dos moradores, que na maioria dos logradouros do bairro Feu Rosa a coleta de lixo é direta e possui frequência igual ou superior a 3 dias na semana. Esta frequência de coleta foi apontada por 80,77% do total de entrevistados no bairro(Figura 15).

Nos setores 19, 20 e 21 foi informado, pela maioria dos moradores entrevistados, que a coleta de lixo também ocorre de forma direta, mas possui frequência de 1 a 2 vezes na semana.

Figura 15 – Saneamento – coleta de lixo: maioria dos logradouros dos setores



Pontos identificados

Dos 1280 pontos mapeados no bairro Feu Rosa, destacam-se os comércios, representando 78,98% do total identificado (1011 pontos: 427 comércios estabelecidos, 584 comércios não caracterizados) (Quadro 2).

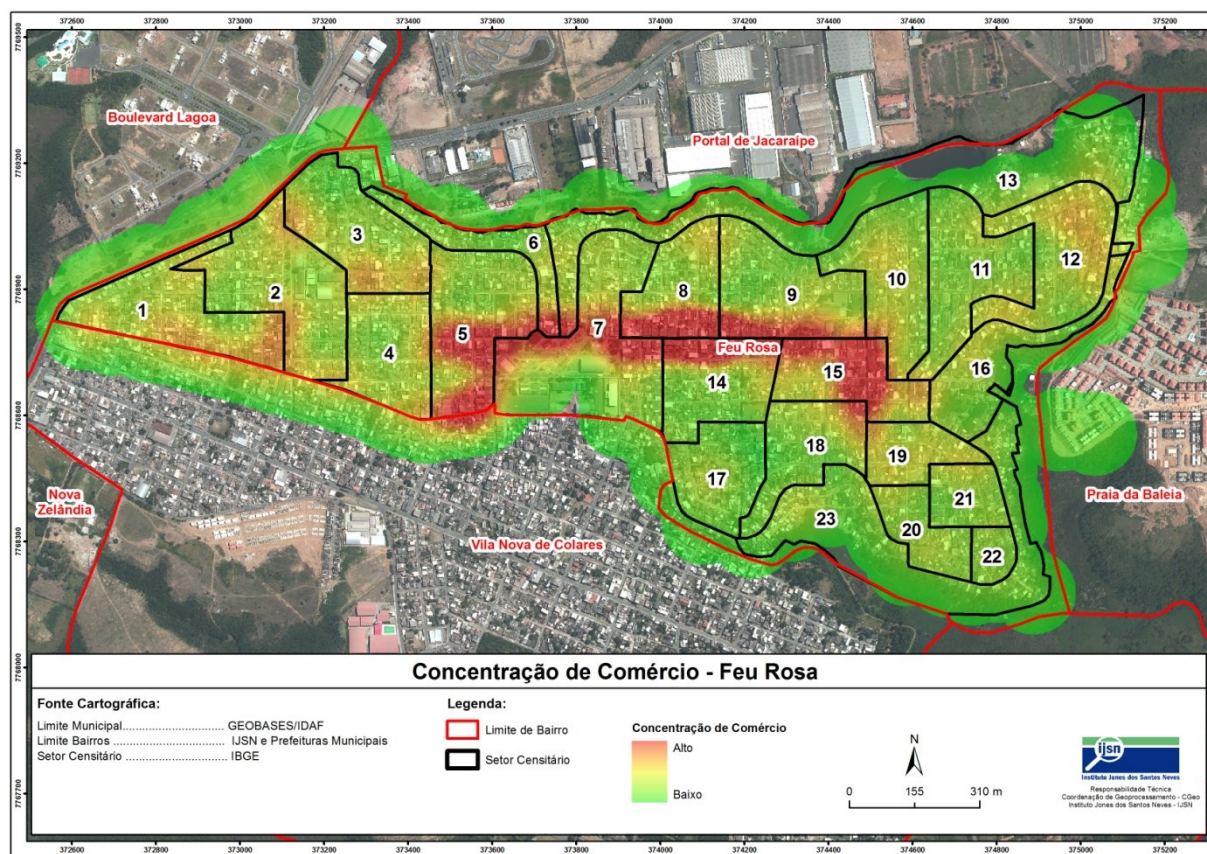
Quadro 2 – Pontos de comércios identificados no bairro Feu Rosa

Automotivo/peças	25
Bar/boteco	95
Beleza/estética	106
Entretenimento	9
Farmácia/drogaria	10
Lanchonete/restaurante/padaria/mercado/supermercado	104
Material de construção	14
Papelaria/livraria	3
Roupas/confeções/armarinho	59
Serviços bancários/loteria/correios/corres. postal	5
Outros (sem classificação)	581

4.1 Concentração de comércios

Considerando os comércios identificados nos bairros, nota-se maior concentração nos setores 5, 7, 8, 9, 14 e 15, conforme na Figura 16.

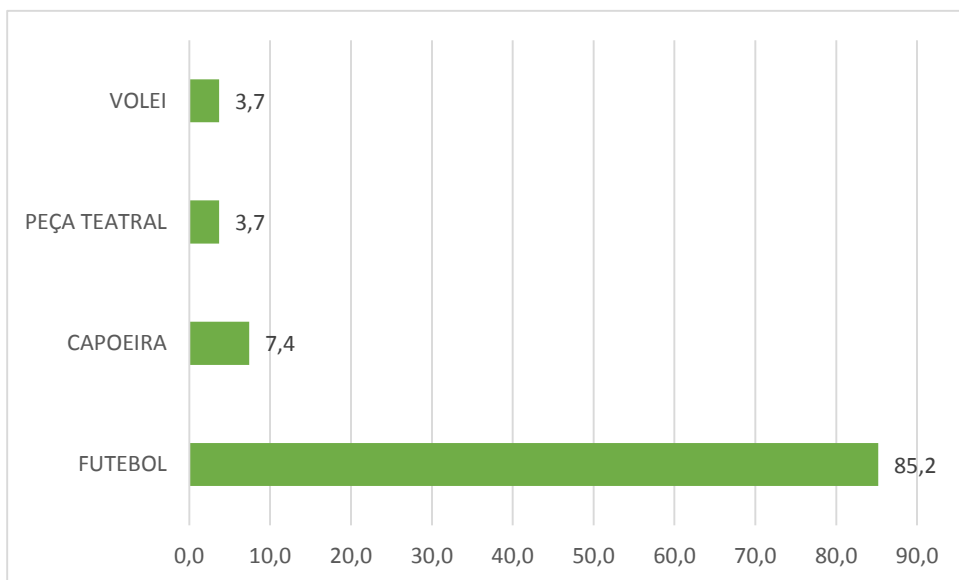
Figura 16 – Concentração dos comércios identificados no bairro Feu Rosa



Atividade praticadas

A Figura 17 ilustra o domínio do futebol entre as atividades do bairro Central Carapina. Capoeira, teatro e vôlei também foram lembrados.

Figura 17 – Atividades citadas pelos Atores Chave em Feu Rosa (%)



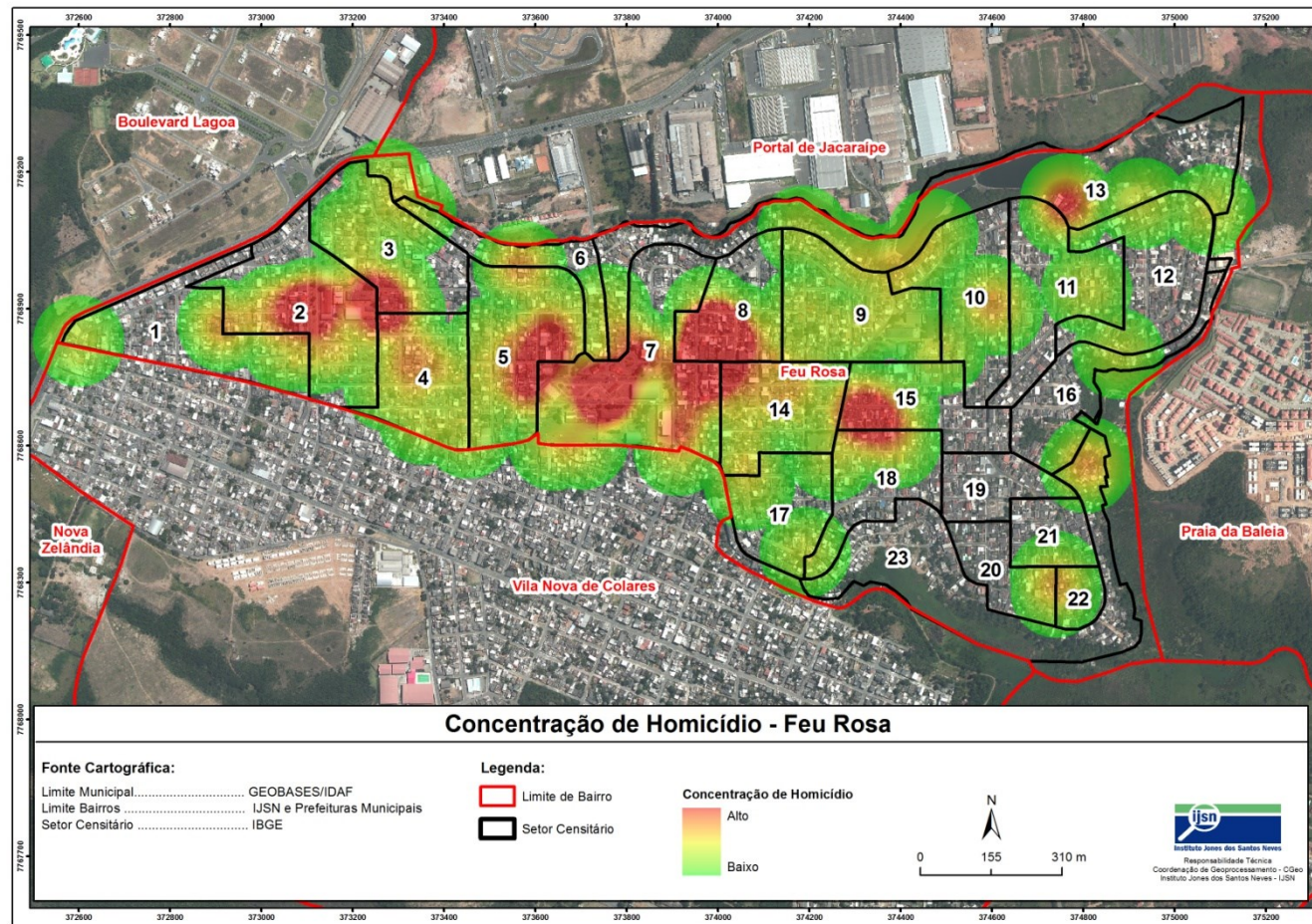
Articulação da Comunidade

Para 78,8% dos entrevistados do bairro Central Carapina a participação ajuda a resolver os seus problemas e da própria comunidade. Ainda, 49% deles afirmaram que quando acontece algum problema na vizinhança as pessoas se organizam dependendo da gravidade do caso e/ou se organizam rapidamente. Outros 51% apontaram que não costumam se organizar.

Homicídios

No período pesquisado (janeiro de 2010 a maio de 2016) ocorreram 112 homicídios no bairro de Feu Rosa, com concentrações nos setores 2, 3, 5, 7, 8 e 15, conforme apresenta a Figura 18.

Figura 18 – Concentração da ocorrência de homicídios no bairro Feu Rosa



7.1 Ocorrência de homicídios e principais características dos logradouros

O quadro 3 apresenta a correlação entre características dos logradouros e a ocorrência de homicídios.

Importante ressaltar que os valores apresentados não indicam a existência de relação causal entre o atributo do logradouro e a ocorrência de homicídio. Eles indicam apenas se os fatos observados possuem tendência a ocorrer de forma simultânea, em uma escala que varia de -1 a +1. Os valores positivos indicam que os atributos e a concentração de homicídios no bairro ocorrem na mesma direção, enquanto os valores negativos representam tendência de ocorrências em direção oposta.

Os resultados mostram que logradouros onde existem pichações, logradouros onde existem locais de entretenimento e logradouros onde existem botecos e bares apresentaram as maiores correlações positivas e, portanto, uma maior tendência de ocorrência simultânea com os dados de homicídios. Por outro lado, logradouros em que os moradores não recebem a correspondência diretamente no domicílio, logradouros sem drenagem/boca de lobo e logradouros em que a coleta de lixo possui frequência inferior a duas vezes na semana (segundo informado pelos moradores) apresentaram as maiores correlações negativas com concentração de homicídio.

Quadro 3 – Correlação entre características dos logradouros e a ocorrência de homicídios no bairro Feu Rosa

Campo	Valor
Percentual de logradouros onde existem pichações.	0,473
Percentual de logradouros onde existem locais de entretenimento (lan house, jogos de azar, fliperama, etc).	0,406
Percentual de logradouros onde existem botecos e bares.	0,367
Percentual de logradouros em que a maior parte da calçada (passeio) está em condições ruins.	0,264
Percentual de logradouros em que não existe semáforo, faixa de pedestres ou placas de sinalização.	0,195
Percentual de logradouros sem iluminação.	0,177
Percentual de logradouros em que o pavimento (calçamento) possui buracos.	0,144
Percentual de logradouros onde não podem circular veículos.	0,087
Percentual de logradouros pouco iluminados ou que não possuem iluminação, segundo informado pelos moradores	0,019
Percentual de logradouros onde observaram-se lixo, entulho e/ou bens inservíveis acumulados	-0,020
Percentual de logradouros em que a maioria dos domicílios não possuem numeração.	-0,066
Percentual de logradouros cujos domicílios não possuem água canalizada, segundo informado pelos moradores.	-0,074
Percentual de logradouros em que a maioria dos domicílios possuem padrão de moradia classificado como baixo.	-0,075
Percentual de logradouros nos quais o lixo dos domicílios não é coletado diretamente por serviço de limpeza, segundo informado pelos moradores.	-0,079
Percentual de logradouros onde existem locais abandonados (casas, construções, etc).	-0,096
Percentual de logradouros que não possuem placa com identificação do nome.	-0,108
Percentual de logradouros do tipo escadaria, um beco ou uma travessa.	-0,114
Percentual de logradouros onde observaram-se esgoto visível (a céu aberto) na rua sem canalização ou em lago, rio/córrego ou valão	-0,163
Percentual de logradouros onde existem terrenos baldios.	-0,169
Percentual de logradouros que não possuem pavimentação (calçamento) ou possuem em pequena parte.	-0,170
Percentual de logradouros em que a maioria dos postes de iluminação pública são de madeira ou de concreto danificado, com rachaduras ou vergalhões aparentes.	-0,178
Percentual de logradouros onde observaram-se postes de iluminação pública possuem lâmpadas danificadas, braços de sustentação ou luminárias quebradas	-0,195
Percentual de logradouros que não possuem calçada (passeio) ou possuem em pequena parte.	-0,227
Percentual de logradouros em que, segundo os moradores, a água não é provida por rede geral de distribuição.	-0,249
Percentual de logradouros em que os moradores não recebem a correspondência diretamente na residência.	-0,254
Percentual de logradouros sem drenagem/boca de lobo	-0,463
Percentual de logradouros onde, segundo informado pelos moradores, a coleta de lixo possui frequência inferior a duas vezes na semana.	-0,500

Síntese do diagnóstico territorial

Considerando a metodologia utilizada no diagnóstico territorial, o bairro Feu Rosa, localizado no município de Serra, foi dividido em 23 setores, que apresentaram os seguintes pontos de atenção:

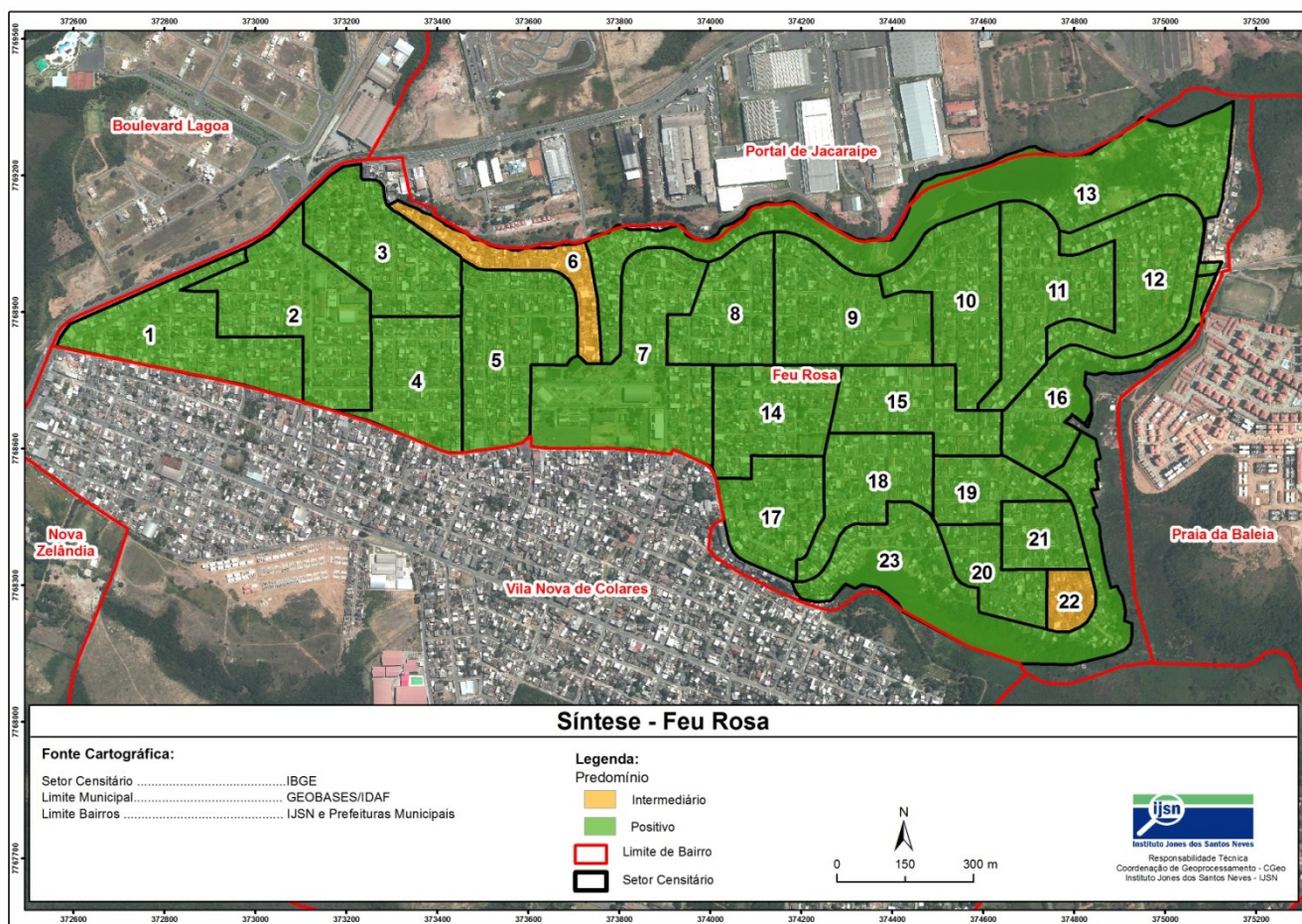
- A maioria dos setores (16 setores) apresenta rendimento nominal mensal domiciliar per capita de 1/2 a 1 salário mínimo;
- Considerando o número de logradouros de cada setor, verifica-se que a maioria dos domicílios apresenta padrão de moradia médio (padrão observado em 16 setores);
- A maioria dos moradores entrevistados (57,75%) no bairro Feu Rosa afirma que a maior parte dos imóveis dos logradouros não possui escritura pública (escritura registrada em cartório);
- O bairro possui oito unidades de educação, localizadas nos setores 2, 7, 9 e 13. No setor 7 localiza-se o 2º Pelotão da Polícia Militar - 2ª Cia da Polícia Militar - 6º BPM e, também, a Unidade Regional de Saúde Pedro Feu Rosa, que possui jurisdição estadual;
- A maioria dos logradouros dos setores possui pavimentação em grande parte. Nos setores 3, 4, 5, 7, 8, 9, 13, 15, 19, 21 e 22, o calçamento possui buracos. No setor 6 a maioria dos logradouros possui pavimentação em pequena parte e o pavimento possui buracos. Nos setores 16 e 23, a maioria dos logradouros não possui calçamento;
- Em todos os setores do bairro, a maioria dos logradouros possui iluminação pública, porém no setor 22, para a maior parte dos moradores entrevistados, os logradouros são pouco iluminados;
- Em 12 setores do bairro Feu Rosa, a maioria dos logradouros possui terrenos baldios ou locais abandonados. Considerando o total de logradouros do bairro, 43,50% possuem terrenos baldios ou locais abandonados;
- Nos setores 16, 18, 21, 22 e 23, a maioria dos logradouros não possui drenagem. Considerando o total de logradouros do bairro Feu Rosa, 30,49% não possuem drenagem;
- Com exceção do setor 16, a maioria dos logradouros de cada setor não apresentaram esgoto visível na rua sem canalização ou despejado em rios, córregos, valões e/ou lagos;
- De acordo com 80,77% dos moradores entrevistados, a coleta de lixo no bairro é direta e possui frequência igual ou superior a 3 dias na semana. Nos setores 19, 20 e 21, foi informado pela maioria dos entrevistados, que a coleta de lixo também ocorre de forma direta, mas possui frequência de 1 a 2 vezes na semana;
- Do total pontos mapeados no bairro, 78,98% são comércio. Nota-se a maior concentração de pontos de comércio nos setores 5, 7, 8, 9, 14 e 15;
- No período pesquisado (janeiro de 2010 a maio de 2016), os setores 2, 3, 5, 7, 8 e 1 apresentaram as maiores concentrações de homicídios.

A figura 19 apresenta um mapa síntese dos atributos de infraestrutura e serviços básicos dos setores estudados pela pesquisa territorial. Estes atributos foram qualificados, de acordo com o predomínio observado nos setores, em três classes: Positivo, intermediário e negativo.

Ressalta-se que a metodologia utilizada para a elaboração dos mapas síntese de infraestrutura e serviços básicos dos bairros estudados pela pesquisa territorial estão disponíveis no documento "Metodologia do diagnóstico territorial – Programa Ocupação Social".

Nota-se que 21 setores apresentaram predomínio positivo. Nos setores 6 e 22 o predomínio foi classificado como intermediário. Assim, nos setores 6 e 22 os logradouros possuem, em sua maioria, uma menor infraestrutura ou seus moradores encontram um acesso inferior a serviços básicos, quando comparados a outros setores do mesmo bairro, considerando a metodologia utilizada.

Figura 19 – Síntese dos atributos levantados no bairro Feu Rosa





**GOVERNO DO ESTADO
DO ESPÍRITO SANTO**