

GOVERNO DO ESTADO DO ESPÍRITO SANTO  
SECRETARIA DE ESTADO DE ECONOMIA E PLANEJAMENTO – SEP  
INSTITUTO JONES DOS SANTOS NEVES – IJSN

# **Produto Interno Bruto (PIB) dos Municípios do Espírito Santo – 2014**

Coordenação de Estudos Econômicos - CEE  
Instituto Jones dos Santos Neves – IJSN

Vitória, Dezembro 2016



## Sumário Executivo

- O Produto Interno Bruto (PIB) do Espírito Santo, em 2014, cresceu +3,3% sustentado pela expansão, principalmente, da microrregião *Litoral Sul*.
- Dentre os sessenta e três municípios com participação menor que 1% no PIB Estadual, em 2014, apenas Conceição da Barra, Fundão e Piúma estão localizados no litoral, o que mostra a concentração econômica do estado na faixa litorânea.
- Oito municípios capixabas superaram o PIB *per capita* do Espírito Santo, com destaque para Presidente Kennedy e Itapemirim.
- As variações ocorridas no setor *Secundário* foram as que mais impactaram na participação relativa dos municípios no PIB Estadual.



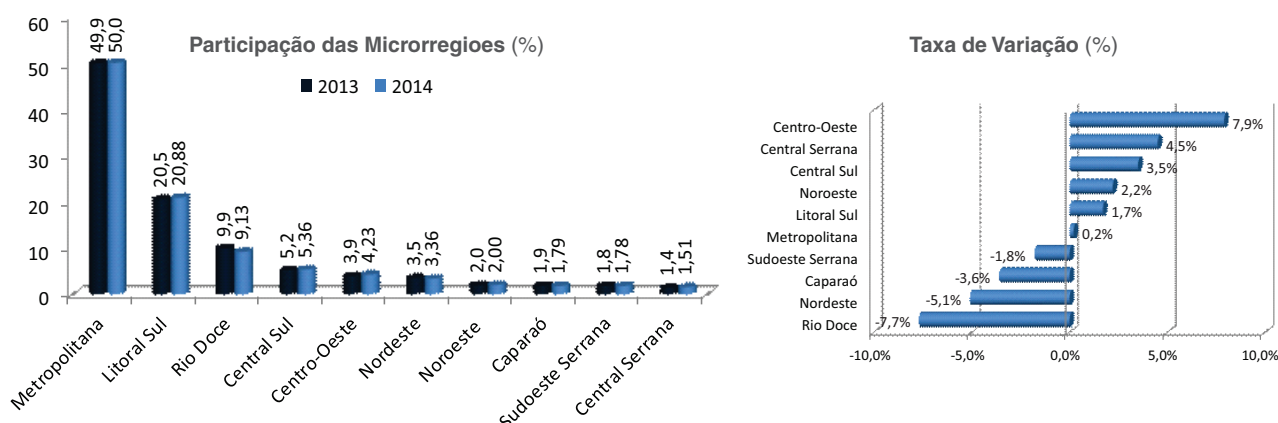
## Introdução

O Instituto Jones dos Santos Neves (IJSN) em parceria com o Instituto Brasileiro de Geografia e Estatística (IBGE) e os órgãos estaduais de estatística e planejamento do país, divulga o Produto Interno Bruto (PIB) dos municípios do estado do Espírito Santo. Este ano disponibiliza os dados de 2014 e os dados revisados da série 2002 a 2013.

No ano de 2014, o Produto Interno Bruto do Espírito Santo apresentou incremento de +3,3% em termos reais, na comparação com 2013, com registro de crescimento nos três grandes setores: *Primário* com a maior taxa (+11,0%) seguida pelo *Secundário*, (+8,4%), e pelo *Terciário* com variação de +0,2%. Em termos de PIB *per capita*, a variação real foi +2,1%, com o valor de R\$ 33.148,561<sup>1</sup>.

A distribuição espacial da produção da economia capixaba entre as *Microrregiões*, evidenciou forte concentração na região *Metropolitana* com 50,0% de participação e estabilidade de +0,1%, na passagem de 2013 para 2014; seguida da *Litoral Sul* com participação de 20,9% e +1,7% de expansão, foi a que mais contribuiu para o resultado do PIB estadual. A região *Centro-Oeste* exibiu participação de 4,2% e foi a que registrou o maior crescimento (+7,9%) na estrutura da economia estadual; seguida da *Central Serrana* (+4,5%), *Central Sul* (+3,5%) e da região *Noroeste* (+2,2%). Em contrapartida, perderam espaço *Rio Doce* (-7,7%) com participação (9,1%); *Nordeste* (-5,1%) e participação de 3,4%; *Caparaó* (-3,6%) e *Sudoeste Serrana* (-1,8%) (Gráfico 1).

**Gráfico 1**  
Participação das Microrregiões no PIB do Espírito Santo – 2013 e 2014



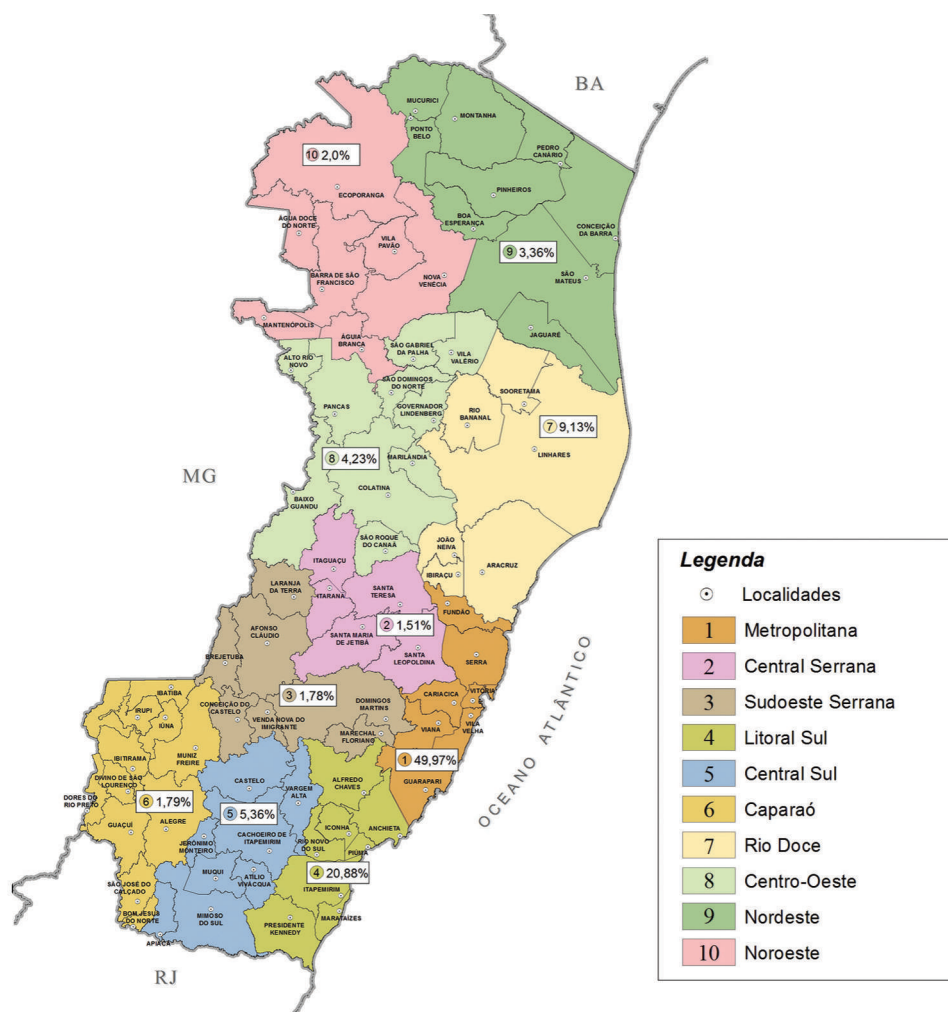
Fonte: IBGE/IJSN  
Elaboração: Coordenação de Geoprocessamento - CEE/IJSN

<sup>1</sup> IJSN, Instituto Jones dos Santos Neves. *Produto Interno Bruto (PIB): Espírito Santo, 2014*. Vitória: IJSN, 2015. Disponível em: (<http://www.ijsn.es.gov.br/artigos/4693-produto-interno-bruto-pib-estadual-2014>).



Na figura 1, estão expostas a participação percentual de cada microrregião em relação ao PIB estadual, em 2014, considerando a regionalização em vigor a partir de 28/12/2011.

**Figura 1**  
**Participação Regional do PIB Municipal - 2014**



Fonte: IBGE/IJSN

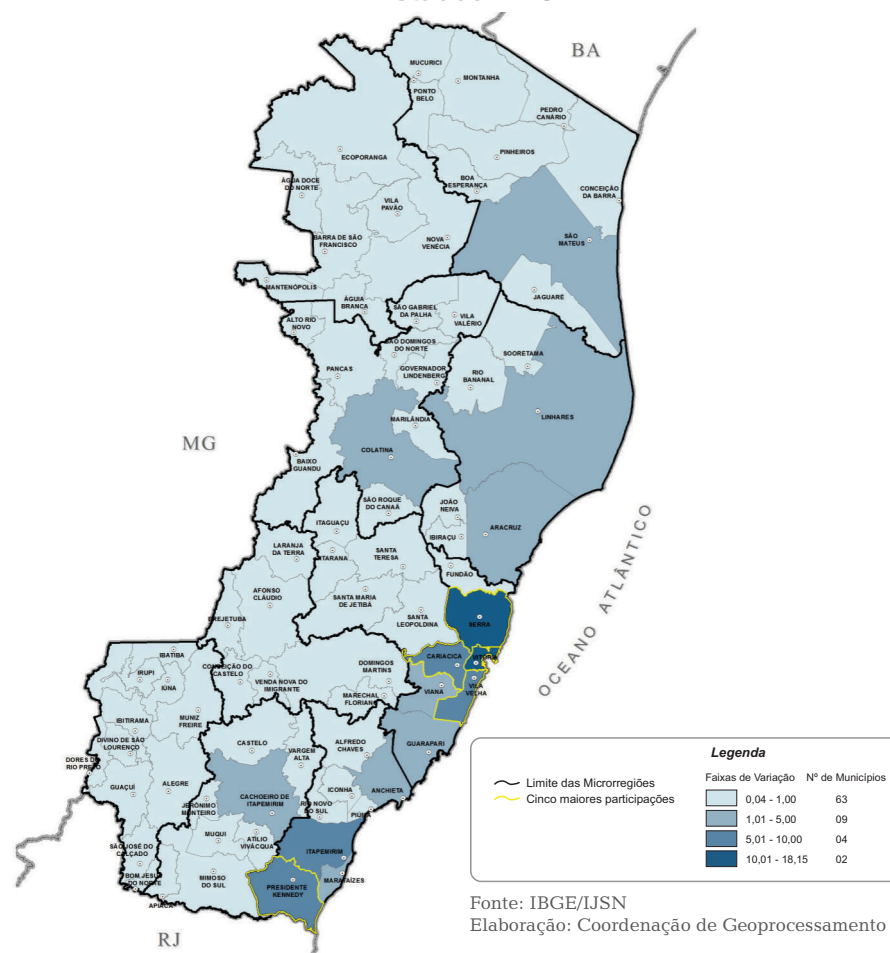
Elaboração: Coordenação de Geoprocessamento - CGeo/IJSN



## PIB

Ao analisar a distribuição dos municípios segundo faixas de participação, conforme figura 2, nota-se uma concentração da geração de riqueza nos municípios de Vitória e Serra que responderam, em 2014, por 31,8% do PIB do estado e 21,3% da população. Os municípios das duas maiores faixas (Vitória, Serra, Vila Velha, Presidente Kennedy, Cariacica e Itapemirim) mantiveram as mesmas posições, agregando mais da metade do PIB estadual (59,7%) e 44,3% da população. Na faixa com as menores participações, sessenta e três municípios<sup>2</sup> responderam por menos de 15,0% do PIB e concentraram pouco mais de 30,0% da população. Nessa faixa, apenas os municípios de Conceição da Barra, Fundão e Piúma estão localizados no litoral.

**Figura 2**  
**Distribuição dos Municípios, segundo Faixas de Participação no PIB Estadual - 2014**



<sup>2</sup> Excetua-se os municípios listados na Tabela 1, além de Marataízes, Colatina, São Mateus, Guarapari e Viana.



A tabela 1 se refere à classificação dos dez municípios com maiores participações em relação ao PIB do estado no período de 2002 a 2014. Observa-se que, em 2014, as seis maiores economias municipais mantiveram as mesmas posições desde 2012, sendo as quatro primeiras localizadas na região *Metropolitana*. As quatro últimas posições foram alteradas no período de 2013 para 2014: Linhares, Cachoeiro do Itapemirim e

Anchieta ganharam posição, entretanto, Aracruz perdeu a 7ª posição para Linhares. Ao longo de toda série analisada, os municípios que perderam posição foram: Colatina e São Mateus que não aparecem na lista dos dez maiores, além dos municípios de Anchieta, Cachoeiro do Itapemirim, Aracruz e Cariacica, influenciados, principalmente, pela expansão da *Produção de Petróleo e Gás* nos municípios do Sul do estado.

**Tabela 1**  
**Ranking dos 10 Municípios com Maior PIB - 2002 a 2014**

Posição	2002	2003	2004	2005	2006	2007	2008	2009	2010	2011	2012	2013	2014
1º	Vitória	Vitória	Vitória	Vitória	Vitória	Vitória	Vitória	Vitória	Vitória	Vitória	Vitória	Vitória	Vitória
2º	Serra	Serra	Serra	Serra	Serra	Serra	Serra	Serra	Serra	Serra	Serra	Serra	Serra
3º	Vila Velha	Vila Velha	Vila Velha	Vila Velha	Vila Velha	Vila Velha	Vila Velha	Vila Velha	Vila Velha	Vila Velha	Vila Velha	Vila Velha	Vila Velha
4º	Cariacica	Cariacica	Cariacica	Cariacica	Aracruz	Aracruz	Cariacica	Cariacica	Cariacica	Presidente Kennedy	Presidente Kennedy	Presidente Kennedy	Presidente Kennedy
5º	Aracruz	Aracruz	Aracruz	Aracruz	Cariacica	Cariacica	Linhares	Aracruz	Anchieta	Cariacica	Cariacica	Cariacica	Cariacica
6º	Cachoeiro de Itapemirim	Cachoeiro de Itapemirim	Cachoeiro de Itapemirim	Anchieta	Cachoeiro de Itapemirim	Linhares	Aracruz	Cachoeiro de Itapemirim	Aracruz	Anchieta	Itapemirim	Itapemirim	Itapemirim
7º	Linhares	Linhares	Linhares	Cachoeiro de Itapemirim	Linhares	Cachoeiro de Itapemirim	Anchieta	Linhares	Linhares	Aracruz	Anchieta	Aracruz	Linhares
8º	Anchieta	Colatina	Anchieta	Linhares	Anchieta	Anchieta	Cachoeiro de Itapemirim	Anchieta	Cachoeiro de Itapemirim	Itapemirim	Linhares	Linhares	Aracruz
9º	Colatina	Anchieta	Colatina	Colatina	Colatina	Colatina	Presidente Kennedy	Colatina	Presidente Kennedy	Linhares	Aracruz	Marataizes	Cachoeiro de Itapemirim
10º	São Mateus	São Mateus	São Mateus	São Mateus	São Mateus	Presidente Kennedy	Colatina	Presidente Kennedy	Colatina	Cachoeiro de Itapemirim	Cachoeiro de Itapemirim	Cachoeiro de Itapemirim	Anchieta

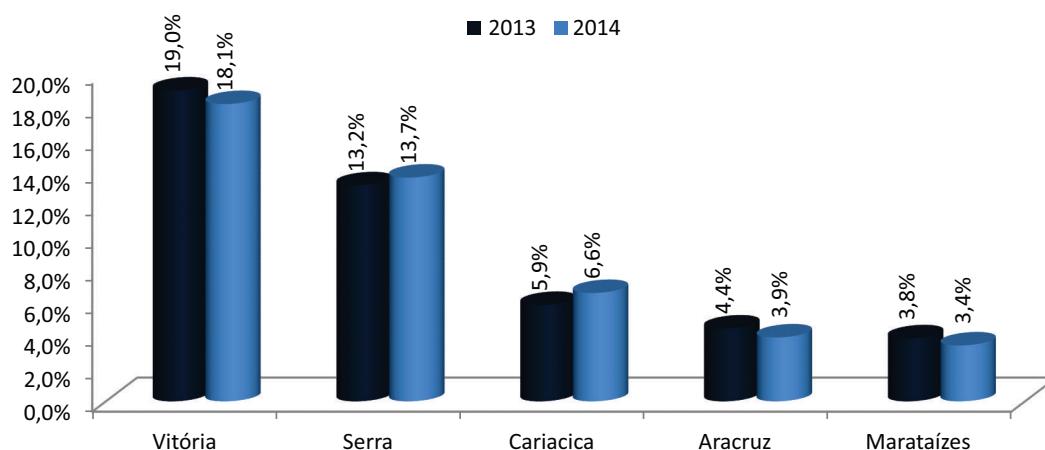
Fonte: IBGE/IJSN

Elaboração: Coordenação de Estudos Econômicos – CEE/IJSN



Entre os movimentos mais expressivos do PIB na comparação com 2013, destacaram-se positivamente Cariacica, cuja participação passou de 5,9%, em 2013, para 6,6%, em 2014 e Serra (de 13,2% para 13,7%); e negativamente Vitória (de 19,0% para 18,1%) e Aracruz (de 4,4% para 3,9%). O município de Vitória sofreu, principalmente, com a queda nos *Serviços de Informação, Intermediação Financeira*; e na *Indústria*, com a redução dos preços e da *Produção de Pelotas de Minério de Ferro*. Em Aracruz, houve diminuição de participação na atividade de *Celulose*, além disso, o município perdeu participação na *Indústria de Transformação* com a expansão do município de Serra. Marataízes, que embora tenha aumentado a *Produção de Petróleo e Gás*, reduziu participação com a expansão de Itapemirim. Por outro lado, Cariacica ganhou participação ocasionado pelo crescimento na *Indústria*, decorrente da alta na *Produção de laminados longos de aço, exceto tubos da ArcelorMittal*. Serra, obteve ganhos devido à instalação da empresa do *Grupo Suzano de Produção de Papel* no ano de 2014 (Gráfico 2).

**Gráfico 2**  
**Participação dos Municípios com Maiores Variações no PIB do Espírito Santo - 2013 e 2014**



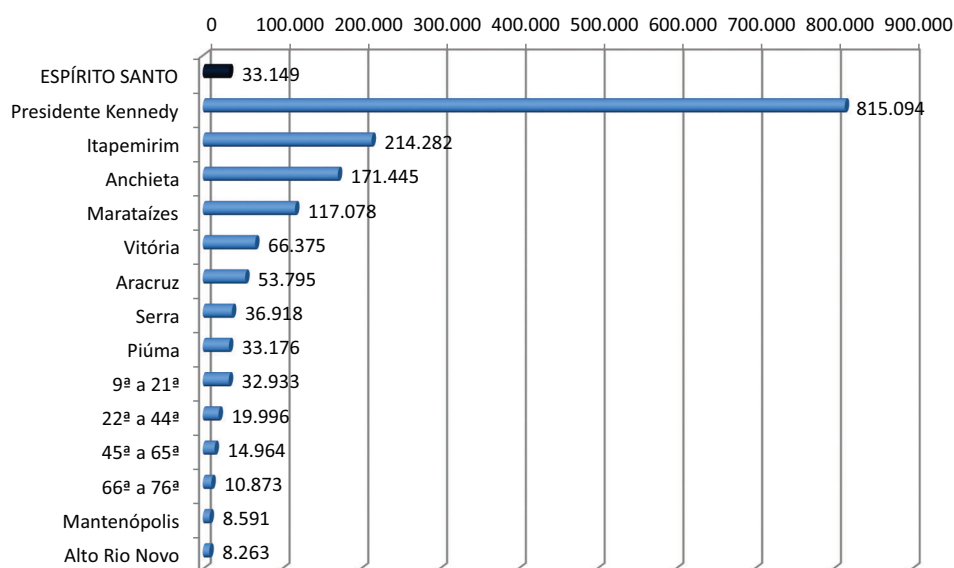
Fonte: IBGE/IJSN  
 Elaboração: Coordenação de Estudos Econômicos – CEE/IJSN



## PIB *per capita* por Municípios

O PIB *per capita*<sup>3</sup> dos municípios, fornece uma medida do que foi produzido em determinado município em relação a cada habitante. O gráfico 3 foi construído de maneira a permitir a comparação entre o PIB *per capita* dos municípios e o do estado que foi de R\$ 33.148,60 em 2014. Os resultados evidenciam que apenas oito municípios capixabas superaram o PIB *per capita* do Espírito Santo. À exceção de Serra e Vitória, os demais mostraram uma combinação de população pequena (menor que 100.000 habitantes) e atividade econômica expressiva. Por outro lado, aparecem trinta e quatro municípios com até 32.502 mil habitantes, com cifras inferiores a R\$ 14.965, menos da metade do valor do estado.

Gráfico 3  
PIB Per Capita por Faixas de Distribuição – Espírito Santo – 2014



Fonte: IBGE/IJSN

Elaboração: Coordenação de Estudos Econômicos – CEE/IJSN

\* Os resultados representam o limite superior do intervalo de classificação dos municípios. Como exemplo, o intervalo entre o 9º e 21º compreende os municípios com PIB *per capita* inferior a R\$32.983 e superior a R\$19.996.

Fonte: IBGE/IJSN

Elaboração: Coordenação de Estudos Econômicos – CEE/IJSN

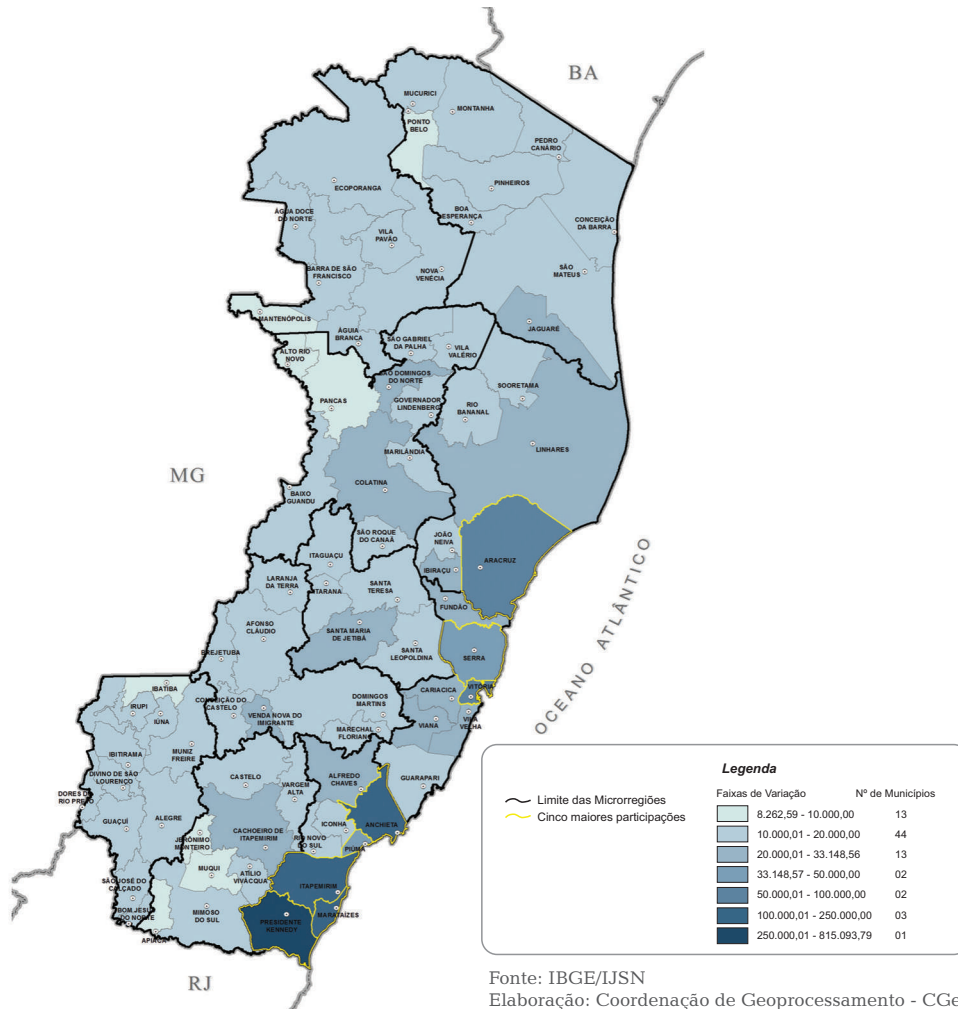
A figura 3 foi construída de maneira a permitir a comparação entre o PIB *per capita* dos municípios e o PIB *per capita* do Espírito Santo. Desse modo, os tons de azul claro foram atribuídos aos municípios com PIB *per capita* inferior ao estadual e os tons de azul escuro designados para representar os municípios com PIB *per capita* superior ao estadual. Quanto mais distante do valor estadual o município se encontrava, mais fraca é a tonalidade.

<sup>3</sup> Ressalta-se que um alto valor de PIB *per capita*, não caracteriza menor desigualdade social.





**Figura 3**  
**Distribuição dos Municípios, segundo Faixas de PIB Per Capita - 2014**



Fonte: IBGE/IJSN  
 Elaboração: Coordenação de Geoprocessamento - CGeo/IJSN

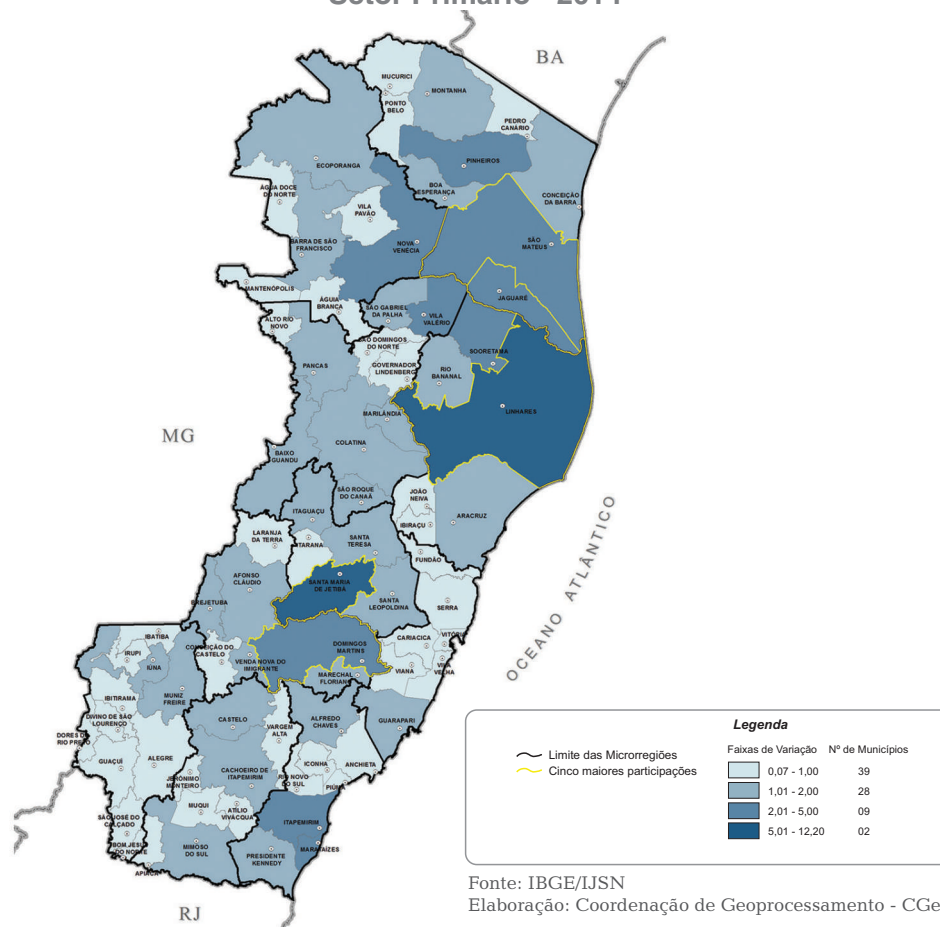


## Análise Setorial

### Setor Primário

O setor *Primário* engloba as atividades agrícolas, pecuária, pesca e extrativa vegetal. Em 2014, houve um leve crescimento da concentração da participação dos cinco maiores municípios listados na tabela 2, de 25,6% para 27,2% do valor adicionado do setor e 9,9% da população. Por outro lado, nos trinta e oito municípios que agregaram menos de 1% ao setor, a concentração do valor adicionado passou de 21,4% para 20,8%. Os municípios das regiões *Central Serrana* (16,8%), *Nordeste* (15,2%) e *Centro-Oeste* (11,7%) concentravam os maiores valores adicionados do setor. Dos setenta e oito municípios capixabas, apenas Santa Maria de Jetibá teve o setor *Primário* como principal fonte de riqueza. Analisando-se a importância relativa dos valores da produção dos principais produtos do setor no estado, por ordem de importância tem-se: o *Café* representando 38,2%, seguido da *Criação de Bovinos* (16,3%) e da *Criação de Aves* com participação de 13,7% (Figura 4).

**Figura 4**  
**Distribuição dos Municípios, Segundo Faixas de Participação no VA do Setor Primário - 2014**





Conforme tabela 2, dentre os cinco maiores municípios em relação ao setor *Primário* do Espírito Santo, apenas Jaguaré ganhou posição no ranking em 2014. Isso ocorreu por um aumento de participação influenciado, principal-

mente, pela expansão na participação das *Culturas de Pimenta do reino, Mamão e Maracujá*. São Mateus, foi o único a reduzir participação em função da menor *Produção de Eucalipto para Celulose*.

**Tabela 2**  
**Ranking dos Cinco Municípios com Maior VA do Setor Primário - 2002 a 2014**

Posição	2002	2003	2004	2005	2006	2007	2008	2009	2010	2011	2012	2013	2014
1º	Conceição da Barra	Conceição da Barra	Santa Maria de Jetibá	Santa Maria de Jetibá	São Mateus	Linhares	Santa Maria de Jetibá	Santa Maria de Jetibá	Santa Maria de Jetibá	Santa Maria de Jetibá	Santa Maria de Jetibá	Santa Maria de Jetibá	Santa Maria de Jetibá
2º	São Mateus	São Mateus	Linhares	Linhares	Santa Maria de Jetibá	Santa Maria de Jetibá	Linhares	Linhares	Linhares	Linhares	Linhares	Linhares	Linhares
3º	Linhares	Linhares	São Mateus	São Mateus	Linhares	São Mateus	São Mateus	São Mateus	São Mateus	São Mateus	São Mateus	São Mateus	São Mateus
4º	Santa Maria de Jetibá	Santa Maria de Jetibá	Pinheiros	Conceição da Barra	Pinheiros	Pinheiros	Pinheiros	Pinheiros	Pinheiros	Pinheiros	Pinheiros	Domingos Martins	Domingos Martins
5º	Aracruz	Aracruz	Conceição da Barra	Pinheiros	Sooretama	Jaguaré	Conceição da Barra	Conceição da Barra	Montanha	Jaguaré	Jaguaré	Pinheiros	Jaguaré

Fonte: IBGE/IJSN

Elaboração: Coordenação de Estudos Econômicos – CEE/IJSN



Analisando as cinco maiores variações absolutas da participação dos municípios no setor Primário apresentados no gráfico 4, Santa Maria de Jetibá foi o que mais aumentou. O município é essencialmente agropecuário, com predominância da atividade Avícola (Produção de Aves e Ovos), é o maior produtor de ovos do Brasil, sendo maior abastecedor da Ceasa – ES e mercados de vários estados. Ganhou participação, em 2014, impulsionado pelos subsetores de Criação de Aves e Pesca, Aquicultura e Serviços Relacionados.

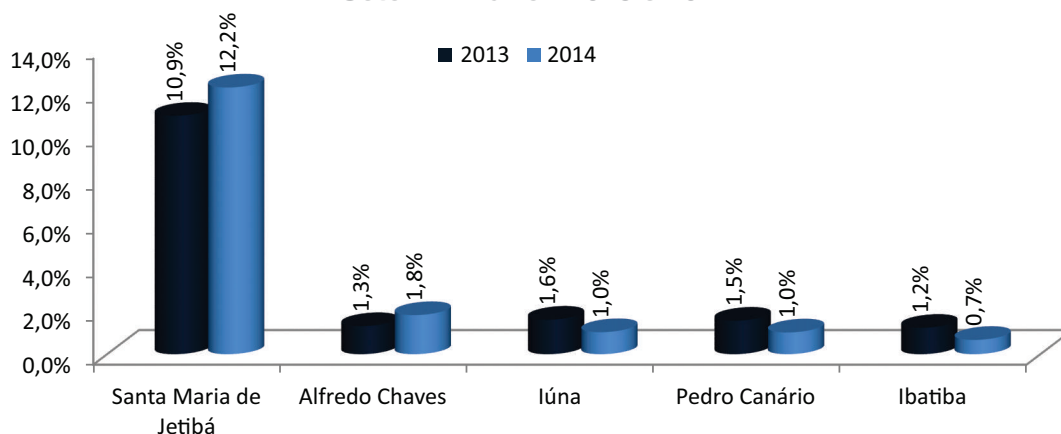
O município de Iúna aparece em seguida, com redução na participação do VA do setor Primário de 1,6% em 2013 para 1,0% em 2014. Sua economia é baseada na Agricultura, com destaque para Café, Feijão e Milho, na Pecuária Leiteira e de Corte. A atividade predominante é a Cafeicultura e sua perda de participação se deve às reduções nas Culturas de Café e Milho.

Ibatiba, com alteração na participação de 1,2% para 0,7%, concentra a maior parte das atividades do setor Primário no Cultivo do Café Arábica. A queda de participação do município se deveu a uma diminuição na produção de seu principal produto.

Pedro Canário, com queda na participação de 1,5% para 1,0%, está localizado na região Nordeste. Destaca-se na Produção Agrícola com o Cultivo Cana de açúcar, Mamão, Coco, Goiaba e Madeira em tora para celulose, e na Pecuária de Corte e Leite. A diminuição da produção de Cana de açúcar e Madeira em tora para celulose contribuiu para a perda de participação do município.

Finalmente, completando a lista, aparece o município de Alfredo Chaves. A principal atividade é o Cultivo de Banana, além de produção da Pecuária Leiteira. O Café e o Inhame também fazem parte da produção do setor Primário no município. O crescimento expressivo da Produção de Banana, além do Café, provocou seu ganho de participação.

**Gráfico 4**  
**Participação dos Municípios com Maiores Variações no**  
**Setor Primário - 2013 e 2014**



Fonte: IBGE/IJSN

Elaboração: Coordenação de Estudos Econômicos – CEE/IJSN



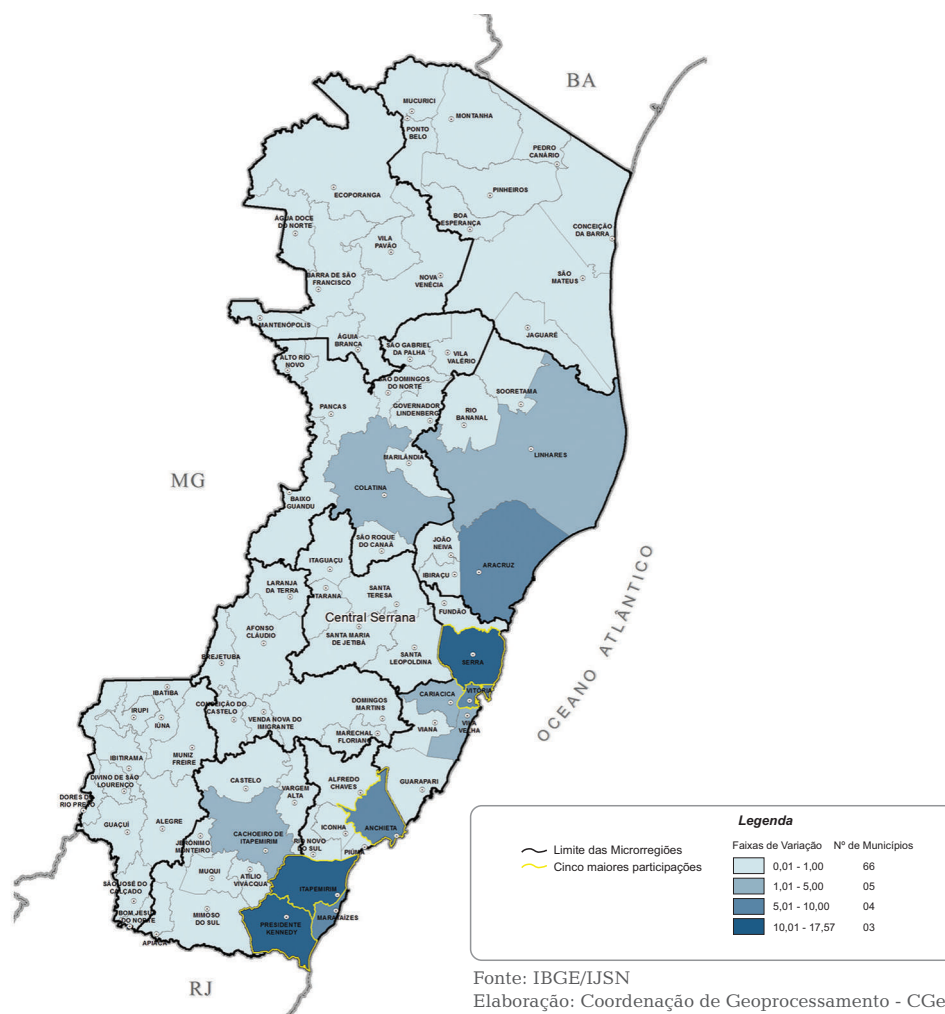
## Setor Secundário

O Setor *Secundário* engloba as atividades da *Indústria Extrativa*, de *Transformação*, *Construção Civil* e de prestação de *Serviços de Utilidade Pública* e tem o segundo maior peso na estrutura do PIB estadual. Este setor apresenta alto grau de concentração econômica, assim como o setor *Terciário*.

A Figura 5 mostra a distribuição dos municípios segundo faixas de participação relativa e evidencia a concentração deste setor na economia estadual. Nota-se que, considerando apenas os cinco municípios listados na tabela 3, a contribuição foi de 23,2% da população e mais da metade do Valor Agregado gerado pelo setor Secundário no estado (59,5%), sendo a maioria pertencente à região *Litoral Sul*. Dentre os setenta e oito municípios, sessenta e seis pertenciam à última faixa com participação relativa menores que 1,00%, concentrando 39,1% da população.



Figura 5  
Distribuição dos Municípios, Segundo Faixas de Participação no VA do  
Setor Secundário – 2014



O município de Anchieta, balneário com pequena população, onde se localiza a *Samarco Mineração*, tem no setor *Secundário* a sua maior fonte de geração de renda. Em 2014, o município voltou a ser um dos cinco principais municípios industriais, devido principalmente, ao bom desempenho da *Produção de Pelotas de Minério de Ferro* e *Consumo de Energia Elétrica*, retirando Maratáizes do rol dos municípios mais industrializados. Os demais municípios permaneceram na mesma posição. Apenas Vitória teve sua participação reduzida, na comparação com 2013, explicado pelo recuo na atividade de *Produção de Pelotas de Minério de Ferro*.



**Tabela 3**  
**Ranking dos Cinco Municípios com Maior VA do Setor Secundário - 2002 a 2014**

Posição	2002	2003	2004	2005	2006	2007	2008	2009	2010	2011	2012	2013	2014
1º	Serra	Serra	Serra	Serra	Serra	Serra	Serra	Serra	Vitória	Vitória	Presidente Kennedy	Presidente Kennedy	Presidente Kennedy
2º	Vitória	Vitória	Vitória	Vitória	Vitória	Vitória	Vitória	Vitória	Serra	Presidente Kennedy	Vitória	Itapemirim	Itapemirim
3º	Aracruz	Aracruz	Aracruz	Anchieta	Aracruz	Aracruz	Aracruz	Aracruz	Anchieta	Serra	Itapemirim	Serra	Serra
4º	Vila Velha	Vila Velha	Anchieta	Aracruz	Anchieta	Anchieta	Linhares	Anchieta	Aracruz	Anchieta	Anchieta	Vitória	Vitória
5º	Anchieta	Anchieta	Vila Velha	Cariacica	Vila Velha	Vila Velha	Anchieta	Vila Velha	Presidente Kennedy	Itapemirim	Serra	Marataizes	Anchieta

Fonte: IBGE/IJSN

Elaboração: Coordenação de Estudos Econômicos – CEE/IJSN

Dentre os cinco municípios com maior variação absoluta da participação na passagem de 2013 para 2014, conforme gráfico 5 destacaram-se: Aracruz, município sede da *Fibria Celulose*, antiga *Aracruz Celulose*. A predominância no setor *Secundário* teve na atividade de *Fabricação de Celulose* a responsabilidade do seu desempenho. Embora tenha registrado pequena expansão, não foi suficiente para manter a participação do município, que passou de 8,0% em 2013 para 6,8% em 2014.

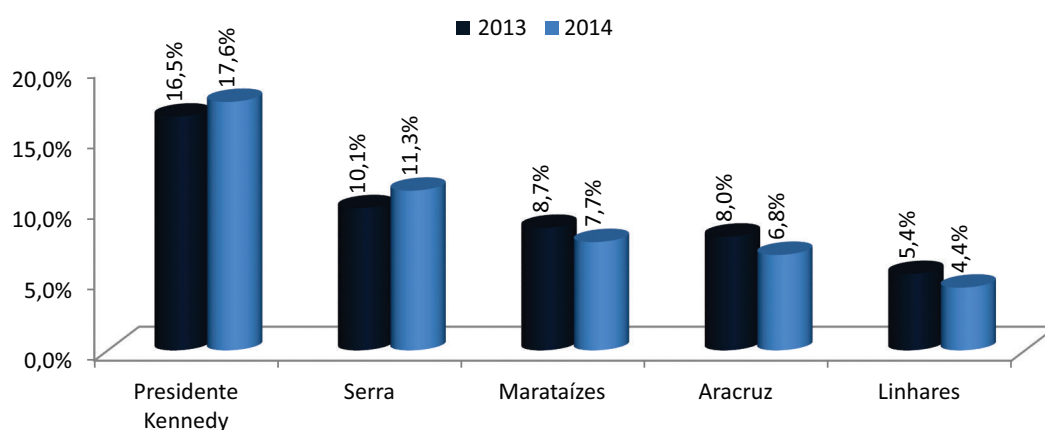
No município de Serra, com participação de 10,1% em 2013 e 11,3% em 2014, está sediado o distrito industrial da região *Metropolitana*, com participação destacada da Indústria *Metal-mecânica* e *Metalúrgica* e na *Produção de Petróleo* do campo Golfinho. Teria uma queda de participação em virtude da redução da *Produção de Aços Longos*, mas compensou esta perda com a *Produção de Papel* iniciada em 2014 pelo *Grupo Suzano*.



Os municípios de Presidente Kennedy e Marataízes estão localizados no *Sul* do estado e têm sua economia predominantemente focada na *Indústria Extrativa de Exploração de Petróleo*. Embora tenha ocorrido ampliação da *Produção de Petróleo* nos dois municípios, Marataízes perdeu participação na *Indústria* em função da expansão expressiva de Itapemirim da atividade *Extrativa* – somente petróleo nesse período.

Linhares, é um município fortemente influenciado pela produção e preços de *Petróleo e Gás Natural* por abrigar a Unidade de Tratamento de Gás Cacimbas da Petrobrás. No entanto, sua queda na participação do setor *Secundário*, em 2014, está associada à *Indústria de Transformação – Fabricação de Móveis* com o aumento expressivo da produção de Sooretama (*Móveis Itatiaia*).

**Gráfico 5**  
**Participação dos Municípios com Maiores Variações no Setor Secundário - 2013 e 2014**



Fonte: IBGE/IJSN  
Elaboração: Coordenação de Estudos Econômicos – CEE/IJSN

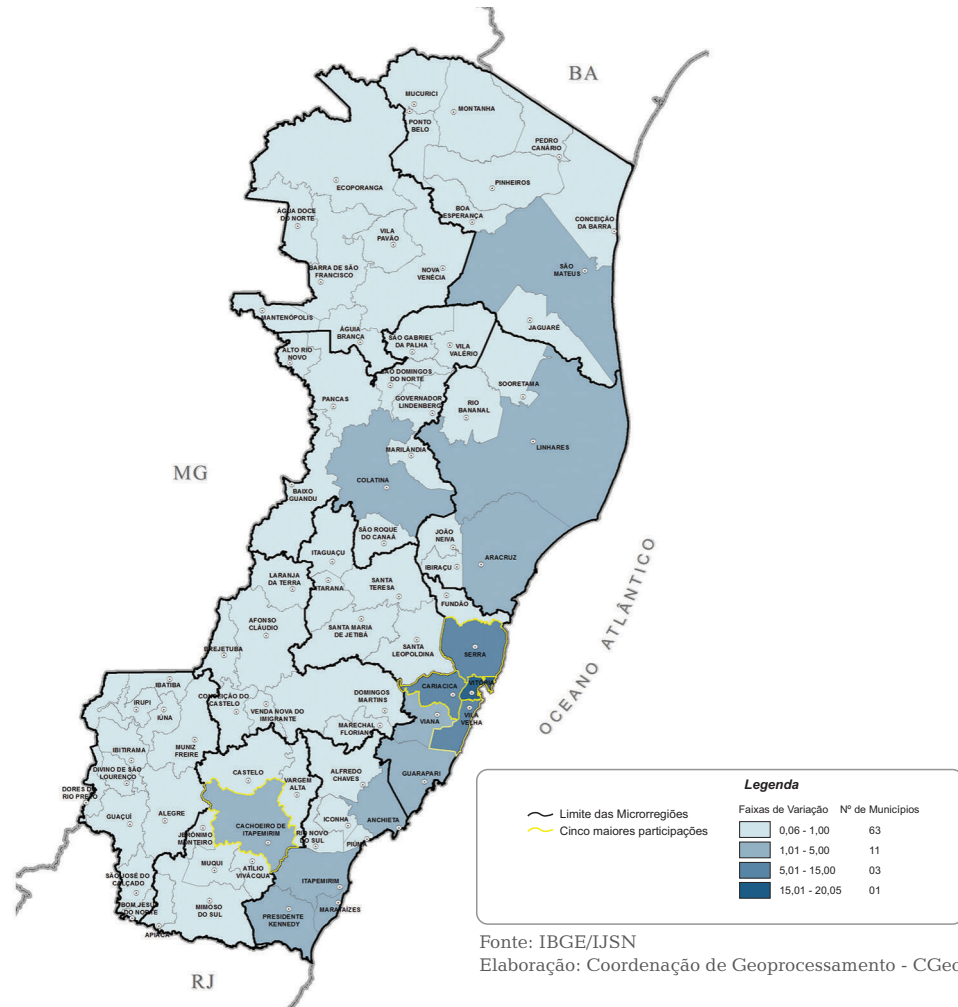
## Setor Terciário

O Setor *Terciário*, maior setor da economia estadual, engloba as atividades de Comércio, Serviços e Administração Pública. A figura 6 retrata a distribuição das faixas de participação relativa do valor adicionado do setor no estado em 2014. Pode-se notar que, com os quatro maiores municípios, listados na tabela 4, chega-se à pouco mais da metade do valor adicionado bruto do setor (53,8%) e a 43,7% da população. Dos 78 municípios, 63 agregam menos 1,0% do valor adicionado bruto do setor no estado, o que corresponde a cerca de 80% do total de municípios do Espírito Santo.





**Figura 6**  
**Distribuição dos Municípios, Segundo Faixas de Participação no VA do**  
**Setor Terciário - 2014**





A tabela 4, detalha o ranking da participação de cada um dos cinco maiores municípios na composição do VA

do setor Terciário no estado ente 2002 e 2014. Ao longo de toda série, a relação permaneceu inalterada.

**Tabela 4**  
**Ranking dos Cinco Municípios com Maior VA do Setor Terciário – 2002 a 2014**

Posição	2002	2003	2004	2005	2006	2007	2008	2009	2010	2011	2012	2013	2014
1º	Vitória	Vitória	Vitória	Vitória	Vitória	Vitória	Vitória	Vitória	Vitória	Vitória	Vitória	Vitória	Vitória
2º	Serra	Serra	Serra	Serra	Serra	Serra	Serra	Serra	Serra	Serra	Serra	Serra	Serra
3º	Vila Velha	Vila Velha	Vila Velha	Vila Velha	Vila Velha	Vila Velha	Vila Velha	Vila Velha	Vila Velha	Vila Velha	Vila Velha	Vila Velha	Vila Velha
4º	Cariacica	Cariacica	Cariacica	Cariacica	Cariacica	Cariacica	Cariacica	Cariacica	Cariacica	Cariacica	Cariacica	Cariacica	Cariacica
5º	Cachoeiro de Itapemirim	Cachoeiro de Itapemirim	Cachoeiro de Itapemirim	Cachoeiro de Itapemirim	Cachoeiro de Itapemirim	Cachoeiro de Itapemirim	Cachoeiro de Itapemirim	Cachoeiro de Itapemirim	Cachoeiro de Itapemirim	Cachoeiro de Itapemirim	Cachoeiro de Itapemirim	Cachoeiro de Itapemirim	Cachoeiro de Itapemirim

Fonte: IBGE/IJSN

Elaboração: Coordenação de Estudos Econômicos – CEE/IJSN

Realizando o recorte nos cinco municípios que registraram as maiores variações absolutas, de acordo com gráfico 6, é apontado o município de Serra, com 13,4% de participação em 2013 e 14,0% em 2014. As atividades *Comerciais*, principal atividade do setor no município, foram as que mais contribuíram para seu ganho de participação.

Em seguida, Vila Velha, com 11,0% em 2013 e 11,3% em 2014, também concentra vários gêneros do *Comércio*. Registrou expansão na participação influenciado pelo crescimento dos subsetores, com destaque para *Saúde* e *Comércio de Autos*.

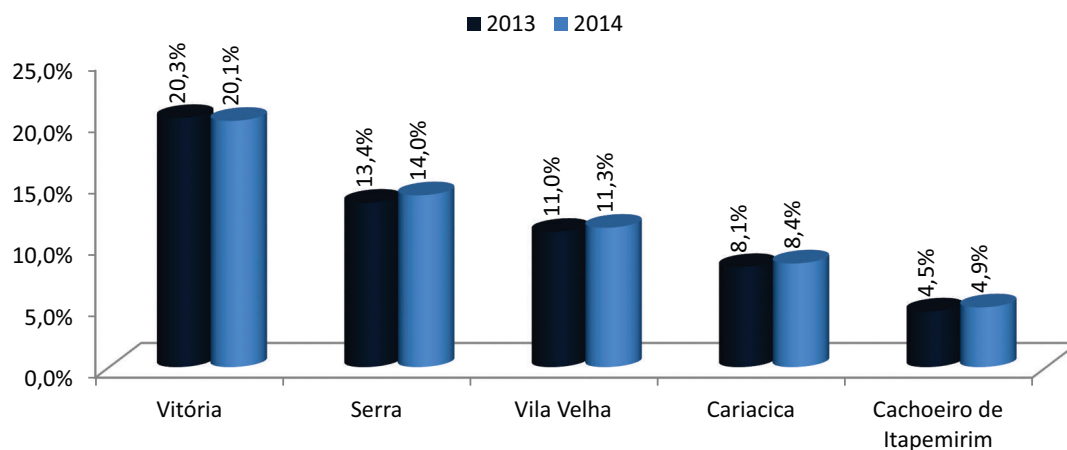
Cachoeiro de Itapemirim, teve incremento da participação na comparação com o ano anterior influenciado pelas atividades de *Alojamento e Alimentação e Artes*.

O município de Cariacica apresentou aumento na participação por conta, principalmente, do desempenho nas *Outras Atividades, Atividades Profissionais e Transportes*.

E finalmente, Vitória que concentra pouco mais de um quinto do setor *Terciário*, perdeu participação associado às reduções na participação de importantes segmentos no VA da capital. Houve perda de participação em praticamente todos os subsetores dos serviços; principalmente *Serviços de Informação e Intermediação Financeira*.



**Gráfico 6**  
**Participação dos Municípios com Maiores Variações no Setor Terciário - 2013 e 2014**



Fonte: IBGE/IJSN

Elaboração: Coordenação de Estudos Econômicos - CEE/IJSN

## **PIB dos Municípios do Espírito Santo - 2014**

## **IJSN – Instituto Jones dos Santos Neves**

### **Coordenação Geral**

Andrezza Rosalém Vieira  
Diretora Presidente

Ana Carolina Gilberti  
Diretor de Estudos e Pesquisas

### **Coordenação**

Victor Nunes Toscano  
Coordenação de Estudos Econômicos – CEE

### **Equipe Técnica**

Edna Moraes Tresinari  
Gustavo Ribeiro

Coordenação de Estudos Econômicos – CEE

### **Editoração**

Lastênio João Scopel  
Assessoria de Relacionamento Institucional – ARIN