

COMÉRCIO VAREJISTA – Maio/2018

Em maio de 2018, o volume de vendas caiu -2,1% no Espírito Santo frente a abril do mesmo ano, na série livre dos efeitos sazonais. Na comparação contra maio de 2017, o setor registrou expansão de +6,7%.

De acordo com dados da Pesquisa Mensal do Comércio (PMC), elaborada pelo Instituto Brasileiro de Geografia e Estatística (IBGE), em maio de 2018, o Espírito Santo registrou o sétimo pior resultado entre as unidades da federação, com variação de -2,1% no volume de vendas em relação ao mês imediatamente anterior, na série ajustada sazonalmente, interrompendo sequência de elevação nos três últimos meses. A expansão de +1,7% no volume do varejo restrito, verificada no mês anterior, foi anulada, refletindo o impacto da greve dos caminhoneiros no estado (Gráfico 1).

Perante maio de 2017, o volume de vendas do varejo restrito exibiu avanço de +6,7%, conferindo ao estado a sexta posição no ranking nacional. Por sua vez, o varejo ampliado, registrou crescimento de +5,3%. Para o Brasil, os resultados alcançados foram menos expressivos, ao se comparar com o Espírito Santo. O varejo restrito cresceu +2,7%, enquanto o varejo ampliado registrou +2,2% (Tabela 1, Gráfico 2 e Gráfico 5).

Setorialmente, as taxas positivas de maio, na comparação interanual, foram sustentadas por crescimento na maioria dos segmentos. As vendas do Dia das Mães, que aconteceu antes da greve dos caminhoneiros, e a corrida aos supermercados, com o temor de desabastecimento, proporcionaram o melhor desempenho dos últimos quatro anos do varejo restrito em maio. Cinco das oito atividades que compõem o varejo restrito: *Móveis e eletrodomésticos* (+18,2%); *Artigos farmacêuticos, médicos, ortopédicos, de perfumaria e cosméticos* (+13,3%); *Hipermercados, supermercados, produtos alimentícios, bebidas e fumo* (+8,6%); e com menor intensidade, *Combustíveis e lubrificantes* (+4,0%) e *Equipamentos para escritório, informática e comunicação* (+4,0%). Por outro lado, os

segmentos de *Livros, jornais, revistas e papelaria* (-23,4%); *Tecidos, vestuários e calçados* (-7,9%) e *Outros artigos de uso pessoal e doméstico* (-4,0%), apresentaram declínio no volume de vendas. No varejo ampliado, *Veículos, motocicletas, partes e peças* registrou crescimento (+4,3%) e *Material de construção* estabilidade (-0,1%) (Tabela 1 e Gráfico 3 e Gráfico 4).

No acumulado no ano, o comércio registrou desempenho positivo no varejo restrito (+8,0%) e no varejo ampliado (+16,4%), se posicionando, em ambos os casos, acima da média nacional. A performance do varejo ampliado, nessa base de comparação, foi a melhor entre os estados brasileiros. Para o país os resultados auferidos para varejo restrito e varejo ampliado foram +3,2% e +6,3%, respectivamente. No que se refere ao volume de vendas acumuladas nos últimos 12 meses o varejo restrito assinalou taxa de +4,7%, enquanto o varejo ampliado obteve aumento de +14,3%. Nacionalmente, o volume de vendas acumulado durante os últimos 12 meses também mostrou resultados positivos: +3,7% para o varejo restrito e +6,8% para o varejo ampliado (Tabela 1 e Gráfico 5).

A receita nominal de vendas do estado também registrou elevação nas bases de comparação sem ajuste sazonal. Na comparação interanual, o varejo restrito expandiu +6,7%, enquanto o varejo ampliado exibiu variação de +5,3%. Os resultados nacionais mostraram desempenho inferior tanto no varejo restrito (+4,1%) quanto no varejo ampliado (+3,4%). Em termos acumulados, a receita nominal do comércio varejista restrito capixaba variou +7,6% no acumulado no ano e +2,8% nos últimos doze meses; e no varejo ampliado, obteve acréscimo de +15,9% no acumulado até maio de 2018 e +11,7% no acumulado 12 meses (Tabela 2).

Tabela 1 – Variação (%) no Volume de Vendas do Comércio Varejista Restrito e Ampliado - Brasil e Espírito Santo
Maio de 2018

Atividades	Interanual*	Acumulado no ano*	Acumulado 12 meses **
Varejo - Brasil	2,7	3,2	3,7
Varejo - Espírito Santo	6,7	8,0	4,7
Combustíveis e lubrificantes	4,0	-0,9	-2,8
Hipermercados, supermercados, produtos alimentícios, bebidas e fumo	8,6	6,9	-2,6
Hipermercados e supermercados	8,8	7,1	-1,5
Tecidos, vestuário e calçados	-7,9	-3,2	4,3
Móveis e eletrodomésticos	18,2	28,8	34,6
Móveis	6,2	20,2	44,3
Eletrodomésticos	24,8	36,0	27,4
Artigos farmacêuticos, médicos, ortopédicos, de perfumaria e cosméticos	13,3	17,5	18,4
Livros, jornais, revistas e papelaria	-23,4	-5,6	-9,2
Equipamentos e materiais para escritório, informática e comunicação	4,0	12,5	31,7
Outros artigos de uso pessoal e doméstico	-4,0	-1,5	-7,1
Varejo Ampliado - Brasil	2,2	6,3	6,8
Varejo Ampliado - Espírito Santo	5,3	16,4	14,3
Veículos, motocicletas, partes e peças	4,3	32,9	35,2
Material de construção	-0,1	2,5	-7,2

Fonte: Pesquisa Mensal de Serviços - PMC/IBGE

Elaboração: Coordenação de Estudos Econômicos - CEE/IJSN

*Base igual período do ano anterior

**Base igual período anterior

Tabela 2 – Variação (%) da Receita Nominal de Vendas do Comércio Varejista Restrito e Ampliado - Brasil e Espírito Santo
Maio de 2018

Atividades	Interanual*	Acumulado no ano*	Acumulado 12 meses **
Varejo - Brasil	4,1	3,8	3,1
Varejo - Espírito Santo	6,7	7,6	2,8
Combustíveis e lubrificantes	22,9	14,3	7,1
Hipermercados, supermercados, produtos alimentícios, bebidas e fumo	5,4	3,9	-5,3
Hipermercados e supermercados	5,4	4,0	-4,2
Tecidos, vestuário e calçados	-5,9	-1,4	6,4
Móveis e eletrodomésticos	14,0	25,2	30,5
Móveis	3,8	16,7	41,2
Eletrodomésticos	19,2	31,7	22,0
Artigos farmacêuticos, médicos, ortopédicos, de perfumaria e cosméticos	15,6	20,5	21,2
Livros, jornais, revistas e papelaria	-21,5	-3,4	-5,9
Equipamentos e materiais para escritório, informática e comunicação	-1,4	6,1	18,7
Outros artigos de uso pessoal e doméstico	-5,1	-2,1	-7,4
Varejo Ampliado - Brasil	3,4	6,6	5,8
Varejo Ampliado - Espírito Santo	5,3	15,9	11,7
Veículos, motocicletas, partes e peças	3,8	33,3	34,9
Material de construção	1,5	4,8	-5,5

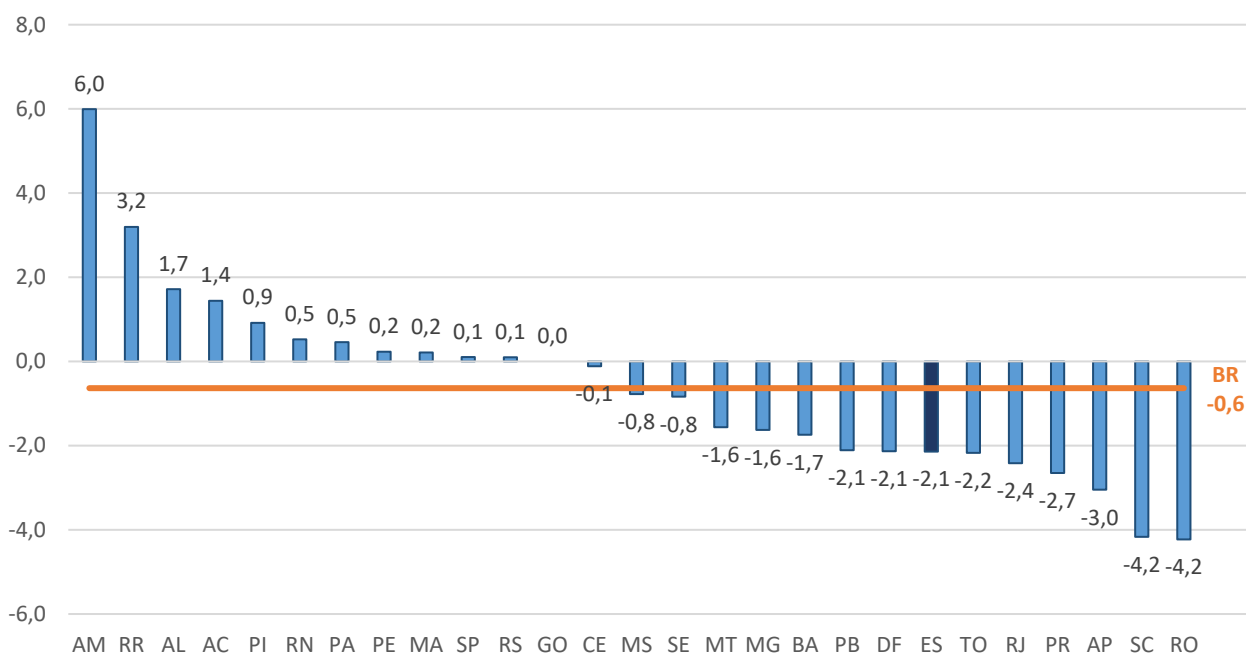
Fonte: Pesquisa Mensal de Serviços - PMC/IBGE

Elaboração: Coordenação de Estudos Econômicos - CEE/IJSN

*Base igual período do ano anterior

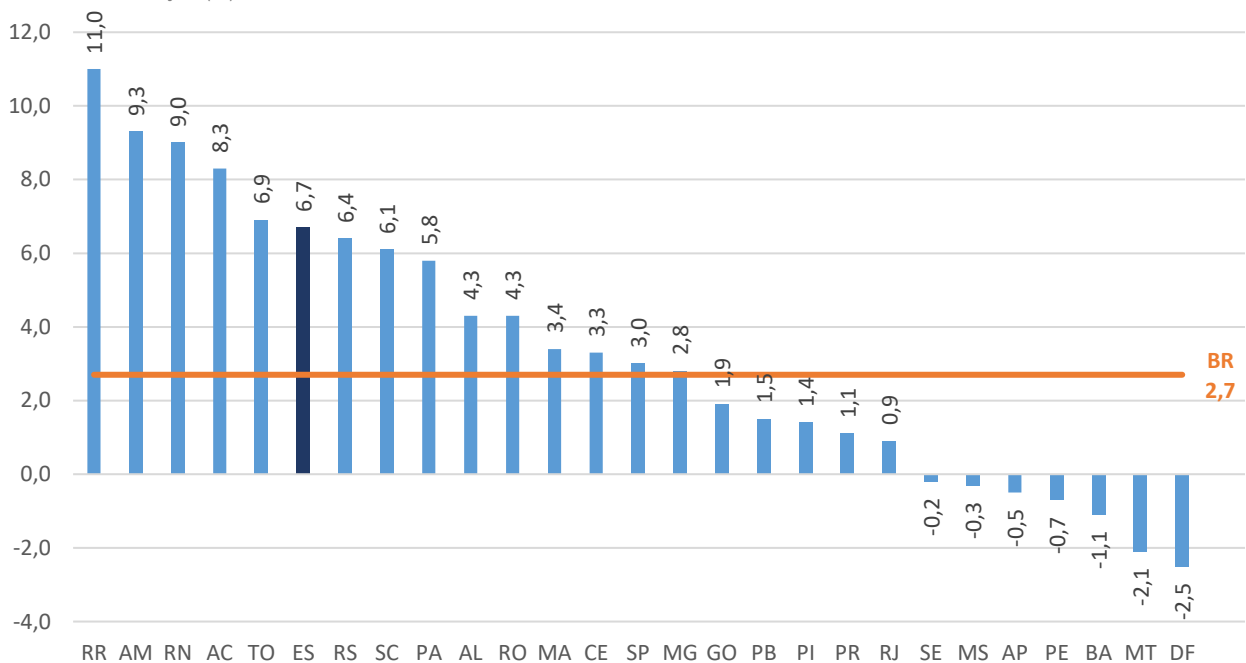
**Base igual período anterior

Gráfico 1 – Volume de Vendas do Comércio Varejista – Brasil e Unidades da Federação
 Variação (%) Maio18/Abril18 – com ajuste sazonal



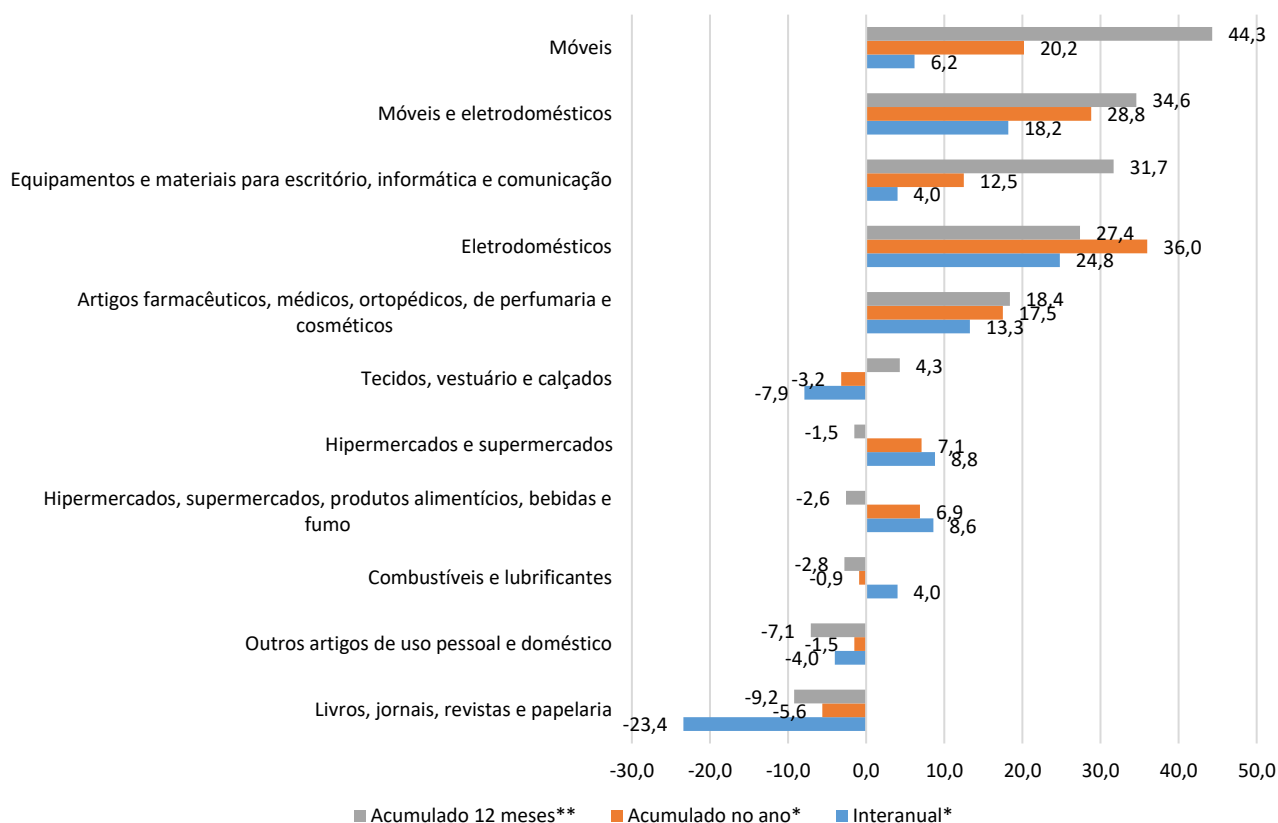
Fonte: Pesquisa Mensal de Comércio - PMC/IBGE
 Elaboração: Coordenação de Estudos Econômicos - CEE/IJSN

Gráfico 2 – Volume de Vendas do Comércio Varejista – Brasil e Unidades da Federação
 Variação (%) Maio18/Maio17



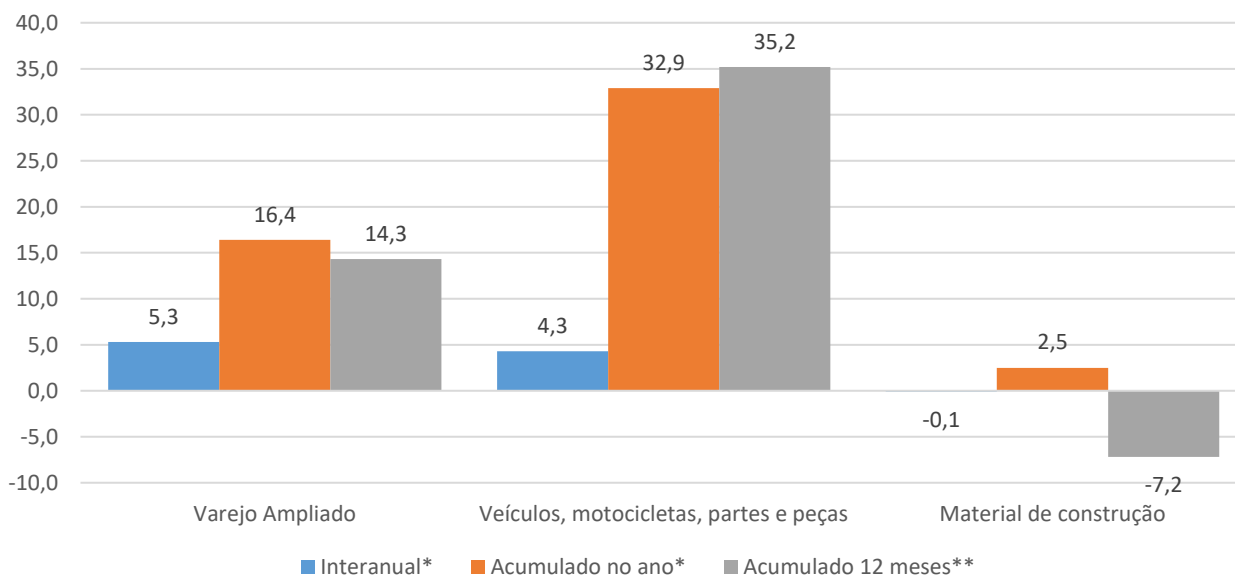
Fonte: Pesquisa Mensal de Comércio - PMC/IBGE
 Elaboração: Coordenação de Estudos Econômicos - CEE/IJSN

Gráfico 3 – Volume de Vendas em Segmentos do Comércio Varejista - Espírito Santo
 Variações (%) – Maio 2018



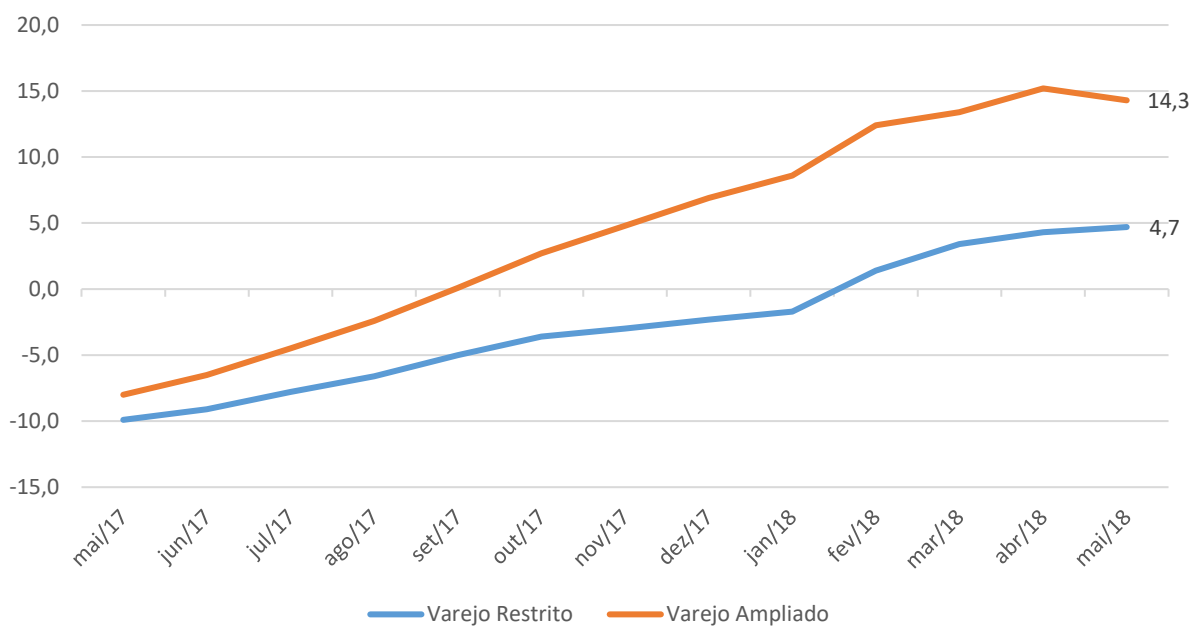
Fonte: Pesquisa Mensal de Comércio - PMC/IBGE
 Elaboração: Coordenação de Estudos Econômicos - CEE/IJSN
 *Base igual período do ano anterior
 **Base igual período anterior

Gráfico 4 – Volume de Vendas em Segmentos do Comércio Varejista Ampliado - Espírito Santo
 Variações (%) – Maio 2018



Fonte: Pesquisa Mensal de Comércio - PMC/IBGE
 Elaboração: Coordenação de Estudos Econômicos - CEE/IJSN
 *Base igual período do ano anterior
 **Base igual período anterior

Gráfico 5 – Volume de Vendas no Varejo e Varejo Ampliado - Espírito Santo
 Variação acumulada em 12 meses* – Maio 2018



Fonte: Pesquisa Mensal de Comércio - PMC/IBGE
 Elaboração: Coordenação de Estudos Econômicos - CEE/IJSN
 *Base igual período anterior

Coordenação Geral

Gabriela Gomes de Macedo Lacerda
 Diretora Presidente

Ana Carolina Giuberti
 Diretora de Estudos e Pesquisas

Coordenação

Antônio Ricardo Freislebem da Rocha
 Coordenação de Estudos Econômicos - CEE

Elaboração

Edna Morais Tresinari
 Coordenação de Estudos Econômicos - CEE

Revisão

Estefania Ribeiro da Silva
 Coordenação de Estudos Econômicos - CEE